

→ Comment le péplum *Agora* rompt-il avec les codes traditionnels du genre ?

Document-support
p. 4 à 10

Lisez le chapitre consacré au péplum p. 4 à 10. Complétez le document ci-dessous avec les dates, les noms de réalisateurs ou d'acteurs qui manquent. Reliez par un trait le bon film à la bonne date.

Film italien, prend pour cadre la deuxième guerre punique et met en scène un personnage qui sera le héros d'une série de péplums populaires : Maciste.

Un innocent envoyé aux travaux forcés devient un champion de courses de char... .., de William Wyler.

Une terrifiante créature, le Kraken, un héros grec au service d'une princesse en danger, des dieux qui se jouent des destins humains, et la hideuse Méduse sont réunis dans l'adaptation libre de la légende de Persée :, de Desmond Davis.

La démesure de l'empereur Néron au cinéma :, de Mervyn LeRoy

La reine d'Égypte est incarnée par la star hollywoodienne Élisabeth Taylor dans, de J. L. Mankiewicz

Le destin tragique de la philosophe et mathématicienne du IV^e siècle mis en scène par Alejandro Amenabar dans *Agora*.



1914 1951 1959 1960 1963 1981 2000

Intolérance (Griffith) est une fresque qui met en scène 3 destinées, à 3 époques différentes de l'histoire de l'humanité.

La quête de la toison d'or au cinéma, avec une fameuse scène de combat contre une armée de squelettes :, de Don Chaffey.

La vengeance du général Maximus, que la jalousie de l'empereur Commode conduisit à devenir gladiateur filmée par dans *Gladiator*.

Spartacus : La révolte menée par l'esclave filmé par l'un des plus grands cinéastes du XX^e s :

Le héros du péplum incarne des valeurs universelles :

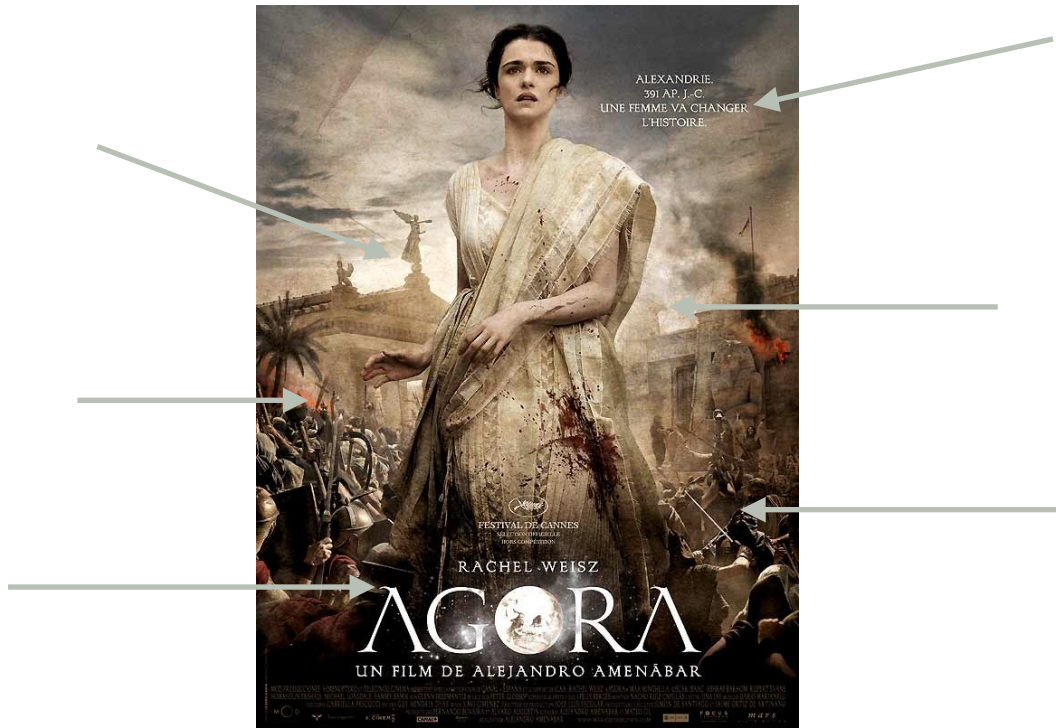
La victoire du bien contre le mal, le combat pour la liberté, les valeurs démocratiques face à la tyrannie...

Quelles sont, selon vous, les valeurs incarnées par Hypatia ? Vous pourrez compléter votre réponse à la fin de la séquence d'activités.

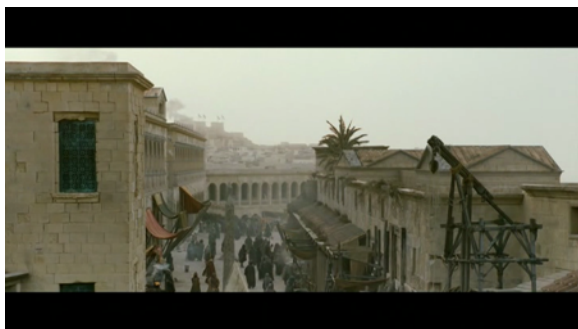


L'affiche :

Quels sont les éléments sur l'affiche (document-support p.34) qui donnent des informations sur le cadre spatio-temporel ?



Regardez l'extrait 1. Quels éléments mentionnés dans le texte de présentation identifiez-vous ci-dessous ?



Comment ces éléments sont-ils filmés ? (Place de la caméra ?)

En quoi le choix de la place et des mouvements de caméra renforce-t-il la portée du film ?

Repères historiques et culturels : Alexandrie au IV^e siècle (1)

Consultez le documentaire sur la fin de l'empire romain. À l'aide de ces informations et des repères chronologiques, expliquez les éléments suivants de l'affiche en les situant dans le contexte historique.

Repères chronologiques :



Fondation de Rome	-753
République romaine	-509
Haut-Empire Début du règne d'Auguste	-27
Julio-Claudiens	-27 -68
Flaviens	69-96
Antonins	96-192
Bas-Empire Dynastie des Sévères	193-235
Crise du III ^e siècle Anarchie - Début des invasions germaniques.	235-270
Tétrarchie	293-305
Édit de Milan	313
Byzance devient Constantinople.	330
Théodose déclare le Christianisme religion d'État.	392
L'Empire romain est scindé en 2 : orient et occident	395
Saccage de Rome par les Wisigoths.	410
Fin de l'Empire romain.	476

Repères historiques et culturels : Alexandrie au IV^e siècle(2)

Document-support
p. 11 à 14

Alexandrie est décrite par Strabon, géographe grec du I^{er} siècle.

Repérez dans le texte de Strabon p. 12 les différents lieux et recopiez leurs noms grecs et français à côté de leur définition, ou de leur étymologie :

- Le préfixe ἄντι place cette île en rivalité avec celle de Rhodes :
- On trouve ce bâtiment dans la plupart des villes de l'antiquité. Son nom est issu du verbe θεῶμαι signifiant « regarder » :
- Sanctuaire de Poséidon :
- Édifice consacré aux Muses (ἡ μουσᾶ) :
- Sanctuaire dédié à Sérapis (ὁ Σέραπις) :
- De νεκρός, mort et (πόλις), la cité, ce quartier est consacré aux activités funéraires :
- Le nom de l'île est devenu dans notre langue un nom commun, en raison de la renommée de la tour qui s'y élevait (ἡ Φάρος), considérée comme l'une des sept merveilles du monde :
- Le nom de cette construction humaine vient du verbe ὀρύσσω, signifiant percer et de la préposition διά, qui signifie à travers. Il permettait dans l'antiquité d'ouvrir des voies navigables (entre deux mers à Corinthe, entre une cité maritime et un fleuve à Alexandrie) :
- Alexandrie en comptait plusieurs. L'adjectif μέγας, (sous la forme μέγαλω dans le texte) indique qu'il s'agit du principal. C'est le.....
- Du mot grec signifiant tombeau (τό σῆμα), la majuscule signale son importance :
- Formé sur le mot grec signifiant roi (ὁ βασιλεύς), le..... désigne la demeure des rois. On la retrouve dans le nom basilique.
- De l'adjectif(γυμνός), signifiant nu, car on y pratiquait le sport sans vêtements :

Légendez avec ces indications cette vue aérienne de la cité extraite de la dernière séquence du film en associant chaque nom au bon numéro.



La représentation de la cité d'Alexandrie par le réalisateur vous paraît-elle conforme aux indications des textes anciens ? Quels sont les édifices que le réalisateur a choisi de reconstituer ? Pour quelle raison d'après vous ?



→ Comprendre comment les choix narratifs contribuent à exprimer l'opposition entre la science et la croyance.

Chaque personnage agit selon une ou plusieurs motivations.

Complétez les tableaux suivants pour mettre en évidence les motivations des personnages et leurs relations.

MOTIVATIONS DES PERSONNAGES :

Personnage	Objectif(s)
HYPATIA	
CYRILLE	
ORESTE	
DAVUS	

OPPOSITIONS :

Personnage	Oppositions rencontrées dans la poursuite de son objectif
HYPATIA	
CYRILLE	
ORESTE	
DAVUS	

Quelles sont les 3 intrigues qui se croisent dans le film ?

Trouvez pour chacune d'elle un adjectif caractérisant sa nature :

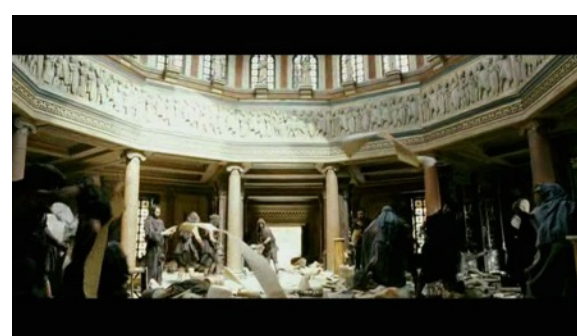
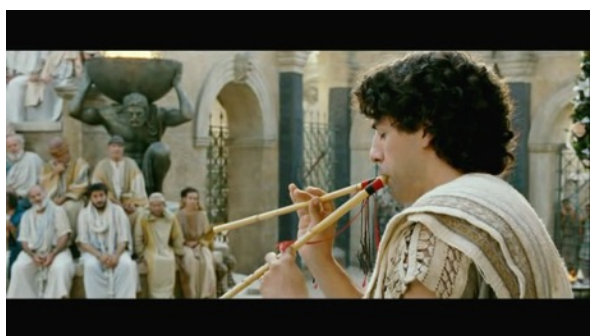
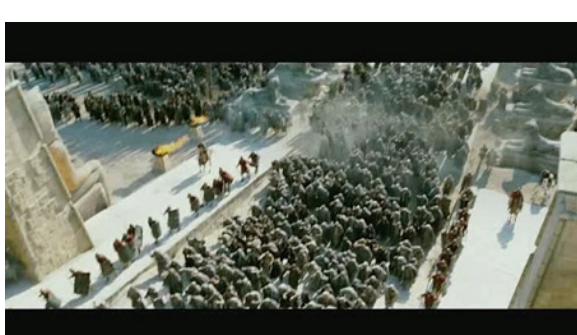
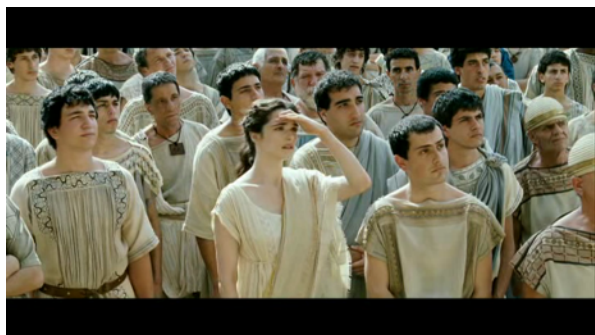
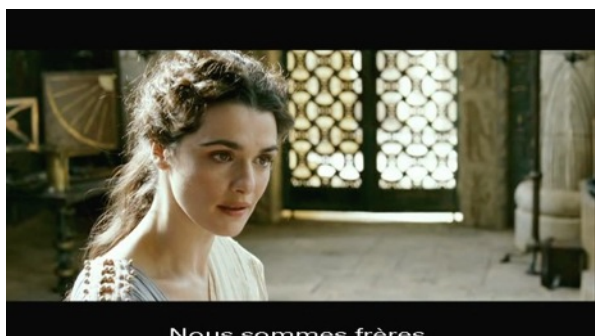
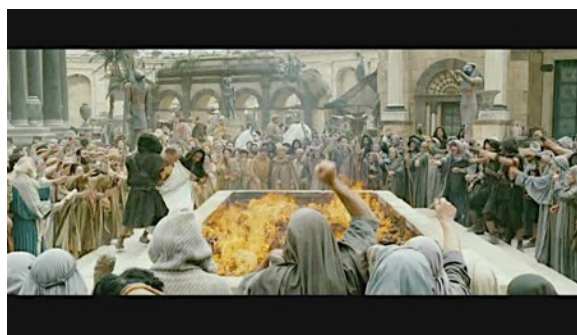
-Intrigue :

-Intrigue..... :

-Intrigue.....:

La dimension argumentative du récit

→ Comprendre comment les personnages sont mis au service du récit et de sa portée.



À partir des plans précédents, en analysant les couleurs utilisées, les activités des personnages, leurs attitudes, leurs discours, etc., expliquez quels sont les deux systèmes de valeur qui opposent les deux communautés.

Lis le document « En quête d'Hypatia. »

Voici le résumé du film tel que le présente Wikipédia :

Au IV^e siècle de notre ère, à une époque où le Christianisme gagne en importance, Hypatie d'Alexandrie est une philosophe agnostique attachée au progrès du savoir. Fille de Théon, gardien de la Bibliothèque, elle dirige l'école néoplatonicienne dans le Sérapéum qui la joute.

Elle enseigne les théories d'Euclide et tente d'approfondir le modèle géocentriste de Ptolémée pour déterminer les lois exactes qui régissent l'univers. L'esclave égyptien Davus est à son service et l'assiste dans ses cours. Secrètement amoureux d'Hypatie, Davus fabrique une maquette du système de Ptolémée pour l'impressionner. Mais sa condition d'esclave lui rend Hypatie inaccessible, et le rend sensible à l'influence du prêcheur chrétien Ammonius, suite à quoi il se convertit au christianisme.

Hypatie compte parmi ses élèves le païen Oreste et le chrétien Synésios, issus de familles aisées et promis à des postes élevés. Prétendant officiel d'Hypatie, Oreste lui déclare sa flamme en public, mais elle refuse d'être inféodée à un homme, préférant se consacrer à l'étude. Peu à peu, les chrétiens d'Alexandrie gagnent en puissance, et des escarmouches éclatent entre païens et chrétiens. Inquiète d'une montée aux extrêmes, Hypatie veut convaincre ses élèves que leur appartenance commune à la philosophie doit l'emporter sur le camp religieux auquel chacun appartient.

Des années plus tard, le paganisme a été vaincu par les chrétiens, dont fait partie Davus, désormais homme libre. Oreste s'est converti et est devenu préfet d'Alexandrie. Hypatie, dont l'agnosticisme est toléré, poursuit ses travaux.

Des tensions naissent entre les chrétiens et la minorité juive, qui demande alors protection à l'autorité impériale, représentée par Oreste. Bien qu'Oreste se soit converti au christianisme, l'enseignement qu'il a reçu d'Hypatie et son attachement pour elle le retiennent de cautionner l'intolérance contre les Juifs. Mais sa légitimité est fragile face à l'autorité religieuse incarnée par le patriarche Cyrille et face à Synésios devenu évêque, qui critiquent l'influence d'Hypatie sur lui...

Tandis qu'Hypatie s'apprête à faire une avancée majeure dans la compréhension du cosmos (en réhabilitant le modèle héliocentriste d'Aristarque et en ayant l'intuition de l'orbite elliptique des planètes), la situation politique prend un tour dramatique.

La philosophe est arrêtée et Oreste, qui se refuse à la trahir mais ne peut politiquement s'opposer à son arrestation sans perdre le peu de légitimité qui lui reste, prend la fuite. Dans le Sérapéum, Hypatie décide tacitement avec Davus que ce dernier lui donne une mort douce par étouffement, avant que la foule n'arrive pour lapider son corps.

Quels sont les éléments historiques qui ont été repris par le réalisateur ?

Quels sont les éléments de fiction qui ont été ajoutés par le réalisateur ? Pourquoi à votre avis ?

Hypatia d'Alexandrie (2)

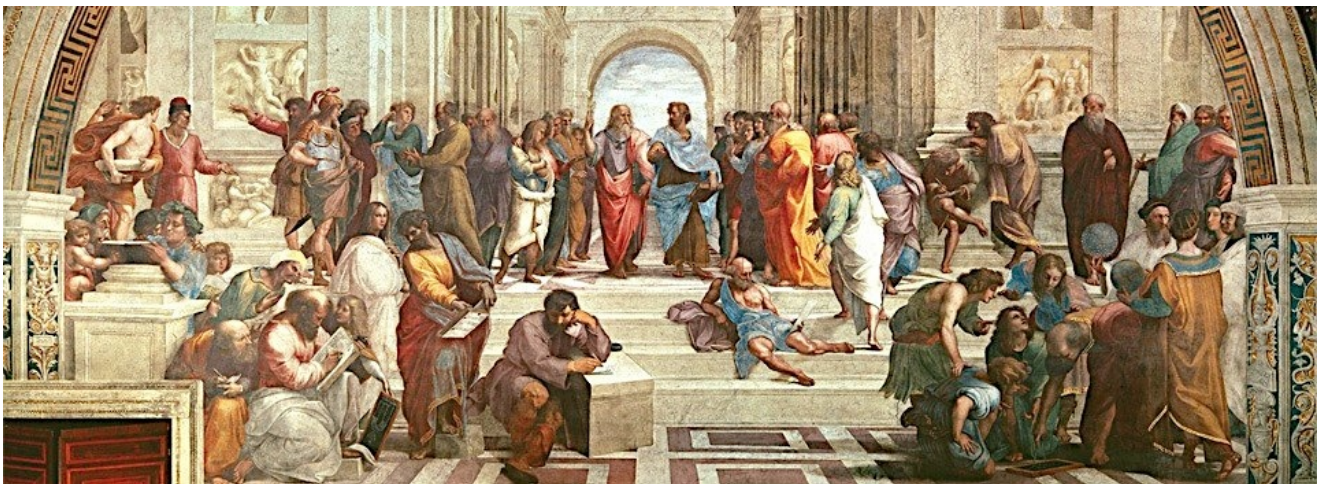
→ Comprendre comment l'héroïne du film d'Alejandro Amenabar est construite à partir d'un héritage littéraire et artistique, tout en reflétant des préoccupations contemporaines du réalisateur.

Hypatia : une figure symbolique

Quels sont les cinq artistes ou penseurs cités sur le document « En quête d'Hypatia » qui ont rendu hommage à cette femme ? À quelles époques ?

Identifiez sur la fresque de Raphaël (Document-support p.35) : Héraclite, Épicure, Pythagore, Platon, Socrate, Aristote, Euclide (ou Archimède), Ptolémée. Qu'ont ces personnages en commun ?

Entourez Hypatia.

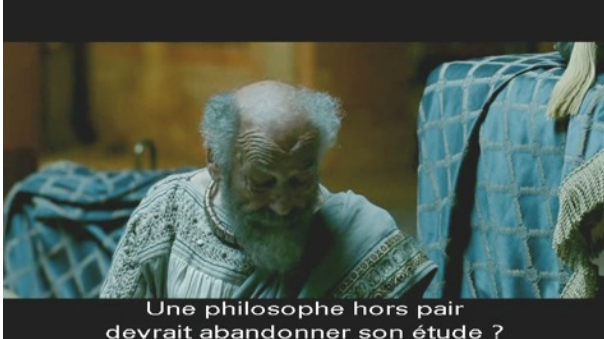


Dans l'extrait de l'article « À la recherche d'Hypatia », quelles sont les raisons qui, selon l'auteur, font d'Hypatia une héroïne idéale ?

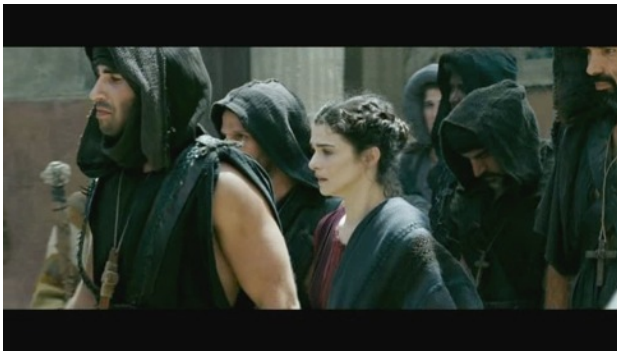
Quelle est la portée symbolique que le film Agora confère au destin de cette femme ?

Hypatia d'Alexandrie (3)

Trouvez dans les textes de Diderot et de Voltaire, une ou plusieurs phrases pour légender les plans suivants, extraits du film :









De quoi Hypatie était-elle coupable aux yeux de l'évêque, selon l'article de l'Encyclopédie de Diderot ?

Lisez l'article de Science et avenir qui se trouve à cette adresse :

<http://www.sciencesetavenir.fr/decryptage/20120701.OBS5726/tombouctou-la-destruction-des-mausolees-par-les-islamistes-d-ansar-dine.html>

**Quels événements font écho au saccage de la bibliothèque dans le film ?
Lequel s'est produit avant et lequel s'est produit après la réalisation du film ?**

En quoi le personnage d'Hypatia incarne-t-il encore un enjeu dans notre monde contemporain ?

→ Comment l'art se nourrit-il des progrès techniques et technologiques ?

Regardez à nouveau l'extrait n°1. Quelle est la première image du film ?

Comparez avec l'extrait n°2. Quelle est la dernière image du film ?

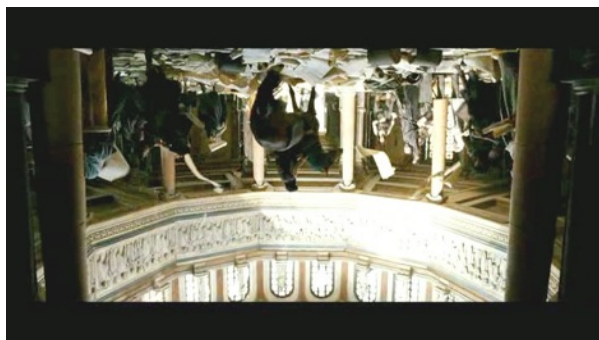
Quelles évolutions technologiques ont permis ces images ?

Quelle signification peut-on accorder à ces images ?

**Regardez l'extrait n°3 :
Que se passe-t-il dans cet extrait ?**

Donnez un titre à cet extrait :

Qu'observez-vous sur cette image tirée du film ?



La séquence se termine sur cette image :



Comment la caméra arrive-t-elle dans cette position ? Que vient-il de se passer ?

Qu'a voulu exprimer le réalisateur avec cette position de caméra ?

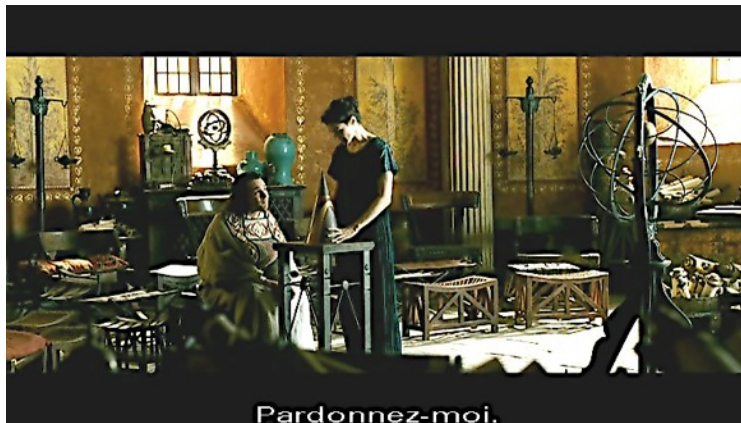
À quoi les humains filmés de cette manière ressemblent-ils ? Qu'a voulu ainsi suggérer le réalisateur ?

→ Acquérir des éléments de culture scientifique.

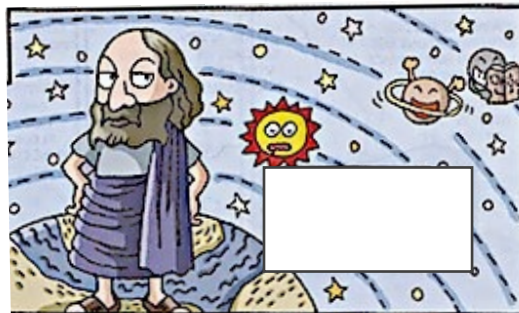
Document-support
p. 24 à 28

Lisez le document consacré à l'histoire des sciences.

Identifiez dans le plan ci-dessous deux instruments qui sont indispensables à l'astronome dans l'Antiquité :

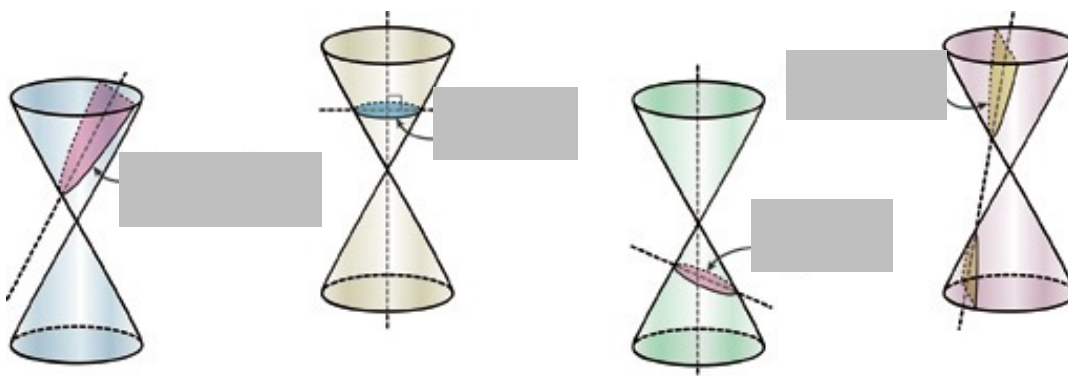


Pardonnez-moi.



Identifiez, sur les vignettes extraites de l'histoire des sciences en BD les inventeurs de ces deux instruments.

Identifiez les sections coniques mises en évidence sur les figures suivantes :

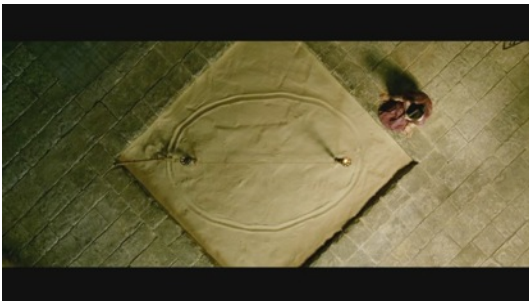


En quoi ces instruments sont-ils importants en astronomie ?

Indiquez, sur la représentation ci-dessous d'une sphère armillaire, où se trouve la terre et où se trouve le soleil. Les scientifiques de l'Antiquité avaient-ils une vision géocentriste ou héliocentriste de l'univers ?



Qui est à l'origine du développement et de la défense de la théorie héliocentriste ? À quelle époque ? En quoi cette théorie a-t-elle constitué une « révolution » scientifique, philosophique et religieuse ?



À la fin du film, Hypatia découvre le double foyer de l'ellipse qui explique la trajectoire des astres.

En réalité, qui a fait cette découverte ? À quelle époque ?

UN MOTIF RÉCURRENT DANS LE FILM : LE CERCLE

Si les premières images du film dévoilent lentement la sphère terrestre, les premières paroles prononcées dans le film concluent à la prééminence de la figure du cercle : « *Les étoiles se meuvent d'est en ouest, traçant la figure la plus parfaite qui se puisse concevoir.* »

Le film est placé sous l'égide de cette forme géométrique et de son application dans l'observation et l'étude de l'univers.

Observez les plans sur le document-support p. 36 (Type, place, rôle...). Ils sont dans l'ordre chronologique de leur apparition dans le film.

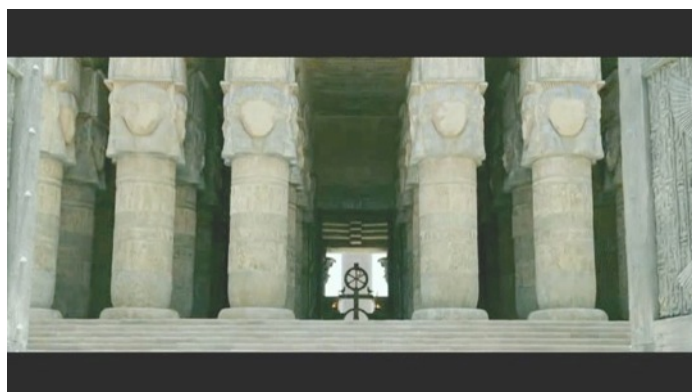
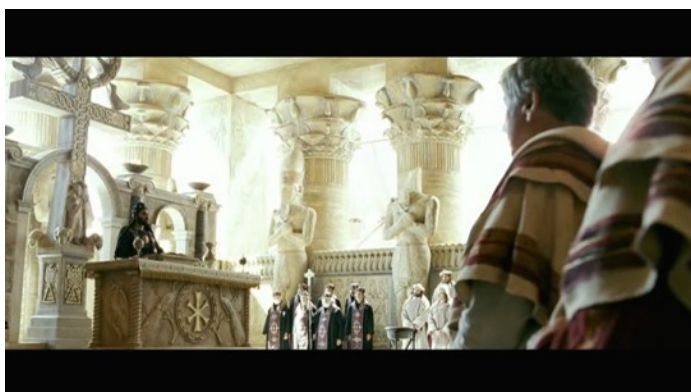
Quelles significations ce motif apporte-t-il au film ?

L'expansion du Christianisme

→ Acquérir des repères historiques et culturels

LE CHRISME : Ce symbole de la religion chrétienne est formé de deux lettres grecques, χ (chi) et ρ (rhô), qui sont les deux premières lettres du mot « Christ », version grecque du mot hébreu qui signifie « messie », parfois associé aux lettres α (alpha) et ω (omega), première et dernière lettre de l'alphabet grec. Associées, ces lettres forment le verbe $\alpha\rho\chi\omega$ signifiant « diriger, commencer ». Ce mot renvoie au statut de Jésus, à la fois fondateur et premier chef de l'église chrétienne.

Identifiez ce symbole sur les images ci-dessous.



Dessinez ci-contre ce symbole

Les *parabalanis* : (Ou paraboloni)

Le nom des membres de cette confrérie vient du grec παρά, préposé à, et βαλανείον, le bain. Dans l'Église primitive, les parabalanis s'étaient volontairement chargés des soins aux malades et de l'enterrement des morts.

Cette fonction initiale a peu à peu évolué, cet ordre se mettant parfois au service des évêques locaux et ses membres étant utilisés comme hommes de main ou gardes du corps, lors des affrontements avec leur adversaire.

L'église a cependant essayé de restreindre ce mouvement, en raison de sa tendance au fanatisme et à la violence.

De quelles activités des parabalanis est-il fait mention dans cette phrase prononcée par le compagnon de l'évêque Synésios, à leur arrivée à Alexandrie après le massacre des Juifs ?

« D'abord ils les tuent, puis ils les enterrent... »



Conservation et transmission des connaissances (1)

ALEXANDRIE.

→ Comprendre le fonctionnement et le rôle du plus grand centre de connaissance du monde antique.

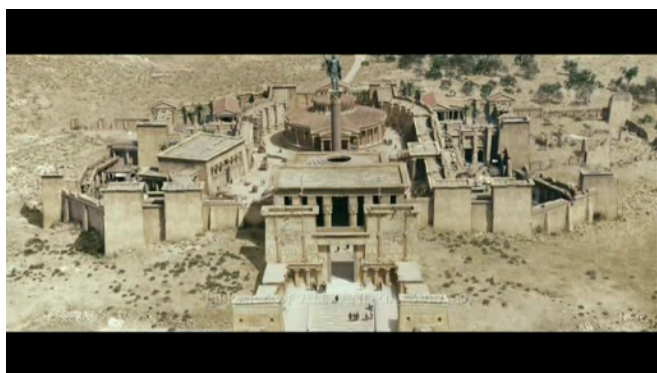
Document-support
p. 29 à 32

Voici comment Ammien Marcellin, historien du IV^e siècle, décrit le Serapeum d'Alexandrie :

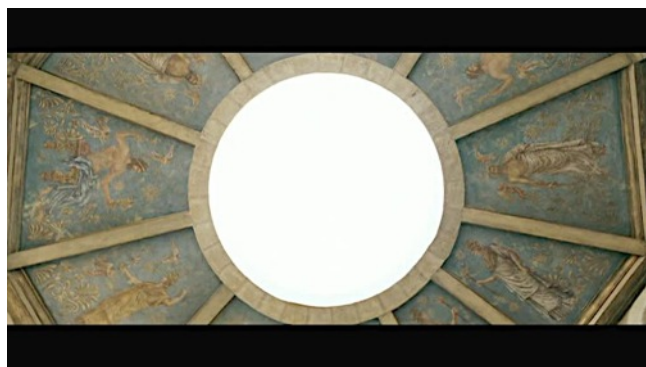
Inter templa eminent Serapeum, quod licet minuatur exilitate verborum, atriis tamen columnariis amplissimis et spirantibus signorum figmentis et reliqua operum multitudine ita est exornatum, ut post Capitolium, quo se venerabilis Roma in aeternum attollit, nihil orbis terrarum ambitiosius cernat. in quo bybliothecae fuerunt inaestimabiles: et loquitur monumentorum veterum concinens fides septingenta voluminum milia.

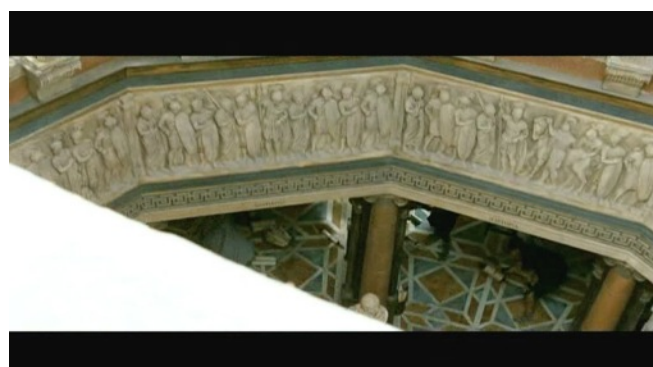
Au milieu des temples domine le Serapeum, que le langage est insuffisant à décrire. Cependant, il est si admirablement orné de très amples portiques et de représentations de figures inspirées, et d'une foule d'autres chefs-d'oeuvre, qu'aucun autre édifice sur terre ne peut prétendre à le surpasser, excepté le Capitole, grâce auquel la vénérable Rome s'élève dans l'éternité. Là, se trouvent d'inestimables bibliothèques : et plusieurs témoignages convergents contenus dans des ouvrages anciens attestent le nombre de sept cent mille ouvrages.

Légendez les plans suivants en choisissant des extraits du texte latin qu'ils peuvent illustrer :



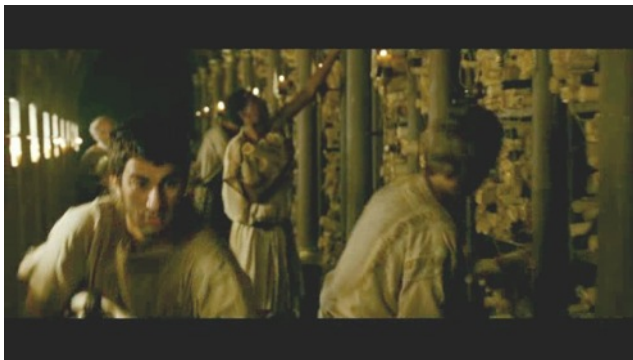






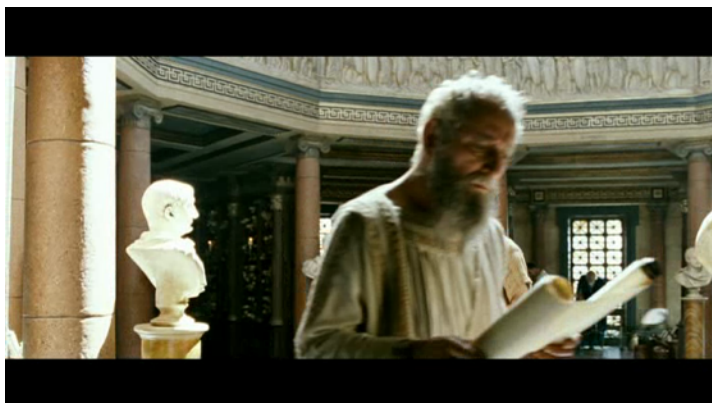
Conservation et transmission des connaissances (2)

ALEXANDRIE.



Sous quelle forme et de quelle manière les ouvrages étaient-ils conservés ? Quels était le matériau qui servait de support ?





Que fait le personnage ci-contre ? Expliquez comment il s'y prend.

Conservation et transmission des connaissances (3)

ALEXANDRIE.

Vous avez lu dans les documents que la cité d'Alexandrie était le plus important centre intellectuel du monde antique.

Les photogrammes suivants illustrent les différentes activités de ce centre.

Identifiez-les.



Activité :

Activité :





La bibliothèque d'Alexandrie a été totalement détruite, ainsi que la plupart des ouvrages qui s'y trouvaient.

Observez cette représentation d'une sphère armillaire.

En quelle langue l'illustration est-elle légendée ? Comment expliquez-vous cela ?

Comment les connaissances et la science antiques sont-elles revenues en occident ?

