



**ACADÉMIE
DE TOULOUSE**

*Liberté
Égalité
Fraternité*

**Programme d'économie gestion
Bac pro secteur de la production
(dont ASSP, ECP, Métiers de la coiffure...)**

Visio du 29 avril et 6 mai 2021



Sommaire

Comparatif entre deux programmes et modalités certificatives

Organisation horaire

Nouveau programme d'économie-gestion

Le lycée scolaire lycée professionnel (LSL pro)

L'attestation de réussite intermédiaire (ARI)

Le LSL et l'évaluation des compétences et des capacités par l'exemple

Préparation de l'évaluation session 2021

Diapo 1

Diapo 2

Diapo 3



Le programme d'économie gestion et la certification

| Pour les terminales Bac pro (dernière session) | Pour les secondes et les premières |
|--|--|
| Programme : BO spécial n° 2 du 19/02/2009 | Programme depuis R 2019 : BO spécial n° 5 du 11/04/ 2019 |
| Dernière session 2021 (pour les terminales Bac pro) | Première session 2022 |
| Certification : Décret du 11 juillet 2016 | Certification : Arrêté du 17 juin 2020 |
| Épreuve ponctuelle : coefficient 1, écrit de 2h | Épreuve ponctuelle : coefficient 1, écrit de 2h |
| <p><i>Le sujet comprend deux parties. À partir d'un dossier documentaire, le candidat :</i></p> <ul style="list-style-type: none">- dans une première partie, répond à une série de questions abordant les axes du programme- dans une seconde partie, traite une question d'économie et de gestion au choix parmi 3 propositions, en se référant à la spécialité du baccalauréat professionnel présenté. <p><i>Le candidat est évalué sur sa capacité à mobiliser ses connaissances, à exploiter et analyser des documents, à rédiger ses réponses de manière structurée et à établir le lien entre les domaines de l'économie et gestion et ceux de la spécialité professionnelle.</i></p> | <p><i>Comprend deux parties indépendantes, pouvant chacune inclure des documents. Le candidat :</i></p> <ul style="list-style-type: none">• répond à un questionnement reposant sur une situation contextualisée• rédige une réponse construite et argumentée à une question d'économie-gestion au choix parmi 2 propositions. <p><i>Le candidat pourra illustrer ses réponses en se référant à la spécialité du baccalauréat professionnel présentée.</i></p> |

Épreuve commune à tous les Bac pro secteur de la production (62 dans l'académie)

□ 114 établissements concernés + CFA



Un monde professionnel en mutation, les enjeux pour les élèves

- Comprendre l'environnement économique de l'entreprise,
- Décrypter quelques mécanismes fondamentaux en économie et en gestion,
- Appréhender les conséquences des mutations économiques,
- Développer son adaptabilité,
- Être un citoyen responsable,
- Appréhender le cadre juridique et organisationnel dans lesquels l'élève va évoluer,
- Comprendre les conséquences de ses actions,
- Favoriser son autonomie,
- Rendre l'élève acteur de sa formation tout au long de sa vie.



Programme d'économie gestion (2019)

Finalités et objectifs

Exploiter des données économiques et connaître des outils de gestion pour comprendre les choix opérés par les entreprises et contribuer à ces choix

Connaître différentes formes d'organisation du travail et les évolutions liées aux environnements numériques pour mieux s'y adapter

Comprendre le cadre juridique et réglementaire de la relation de travail pour réaliser des choix éclairés dans son parcours professionnel

Acquérir des outils méthodologiques pour développer son autonomie

Construire, à l'écrit et à l'oral, une réponse argumentée à une question posée.



Structuration du programme en 4 modules

Ce programme s'appuie sur les fondamentaux de l'économie, de la gestion et du droit

**Module 1 - Découvrir
l'environnement d'une
entreprise (19h)**

**Module 2 - Les choix
d'une entreprise en
matière de production
(19h)**

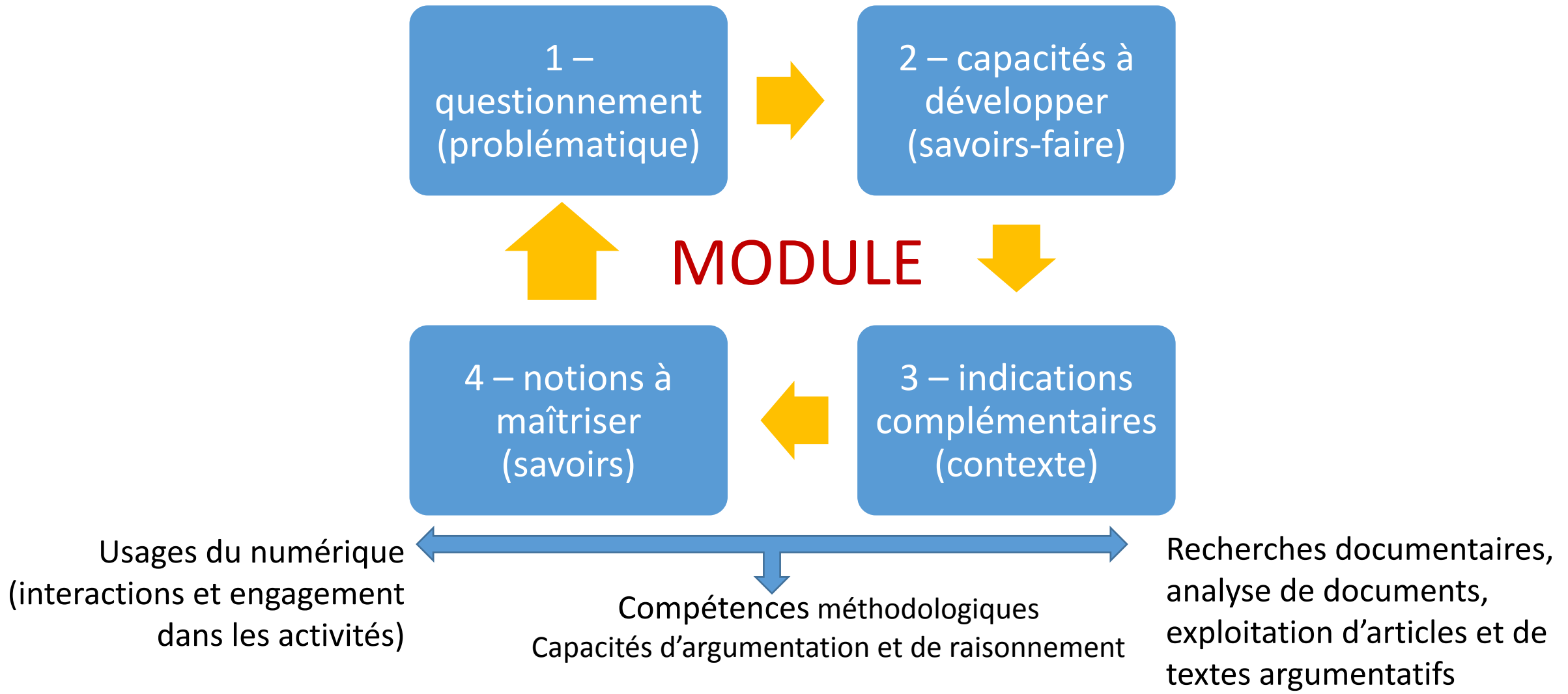
**4 modules
avec un temps indicatif
d'enseignement**

**Module 3 - De la création
de valeur à sa répartition
(22h)**

**Module 4 - Les mutations
de la relation travail
(24h)**

Méthodologie

□ **Atteindre les degrés d'acquisition des 5 compétences**



Module 1 – découvrir l’environnement d’une entreprise

A partir de l’étude d’un secteur en lien avec la filière de formation suivie, les diverses formes d’entreprises et leurs finalités économiques et/ou sociales sont mises en évidence.

1 - Problématique

2 - Savoir-faire

4 - Savoirs

3- Contexte

| Questions | Capacités | Notions | Indications complémentaires |
|--|--|---|--|
| Comment se caractérise un secteur d’activité ? | <ul style="list-style-type: none"> ▪ Présenter un secteur d’activité. ▪ Évaluer l’importance du secteur d’activité dans l’économie. ▪ Identifier les différentes formes d’organisations et leurs finalités. | Secteur d’activité Entreprise Typologie des entreprises Biens, services Production marchande/non marchande Économie sociale et solidaire (ESS) Organisations professionnelles | <p>La diversité des organisations répond aux besoins de l’économie, à certaines formes de demande sociale.</p> <p>Pour présenter le secteur d’activité (principalement celui dont dépend la filière de formation de l’élève), il convient de :</p> <ul style="list-style-type: none"> - mettre en évidence la nature des productions : biens ou services, production marchande ou non marchande ; - caractériser les entreprises du secteur selon leur type d’activité (typologie de l’Insee), leur effectif et leurs finalités. <p>L’identification des finalités des organisations, en fonction de leur objet et en lien avec la satisfaction des besoins économiques et sociaux, est présentée à partir de situations didactisées issues du secteur d’activité. Le rôle et la place des organisations professionnelles sont évoqués, ainsi que les organisations assurant des missions de service public comme l’inspection du travail.</p> <p>L’économie sociale et solidaire (ESS) est appréhendée sous l’angle économique dans le secteur d’activité étudié. Les différentes formes d’organisation qui composent l’ESS sont présentées et contextualisées (association, coopérative...).</p> |

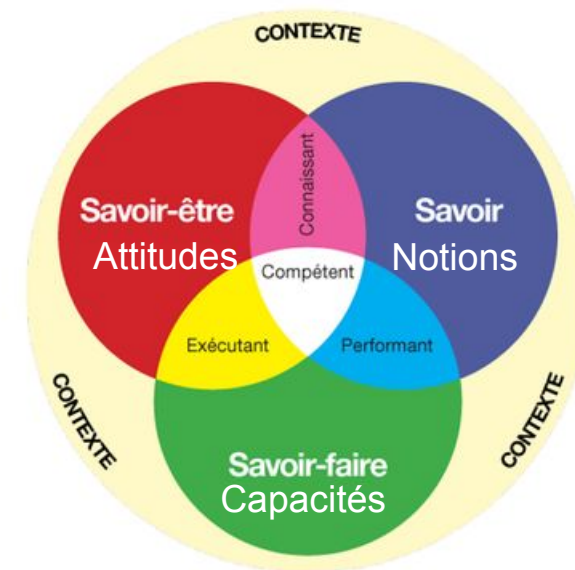
Recommandations pédagogiques

1 - Privilégier l'approche par compétences pour :

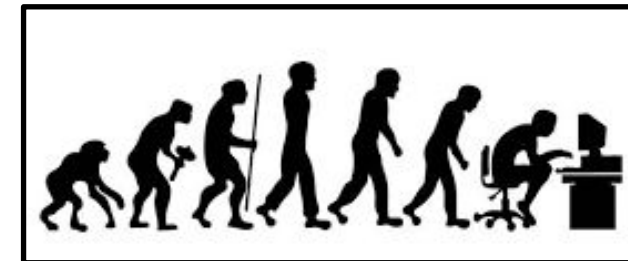
- ⇒ Susciter la motivation et le désir d'apprendre,
- ⇒ Faire réussir tous les élèves,
- ⇒ Amener chaque apprenti au maximum de ses possibilités.

2 - Privilégier l'approche métier

- ⇒ Travailler en collaboration avec les collègues du domaine professionnel,
- ⇒ S'appuyer sur le vécu professionnel des élèves,
- ⇒ Contextualiser les situations d'apprentissage et d'évaluation, pour les rendre proches du cœur de métier des élèves quand la situation le permet,
- ⇒ A minima débiter par une accroche professionnelle du secteur d'activités des élèves.



Démarches pédagogiques



Initiation à la recherche documentaire

Analyse de documents statistiques

Exploitation d'articles et de textes argumentatifs



Usages du numérique

Jeux sérieux

Etude d'un contexte et mise en situation

Démarche de projet

Niveaux de guidance et scénarisation des situations d'apprentissage

Développer les compétences méthodologiques des élèves

Utilisation professionnelle

Formation du citoyen



En lien avec le secteur d'activité des élèves

Développement de l'autonomie de l'élève

AMBASSADEUR

- ▶ Porte parole du groupe
- ▶ Autorisé à espionner les autres groupes sans les dénoncer
- ▶ Habilité à venir voir l'enseignant pour incident relationnel
- ▶ Conserve une trace écrite

SECRÉTAIRE

- ▶ Créé et conserve une trace écrite
- ▶ Est le référent de la consigne
- ▶ Dispose selon le projet d'un outil pour créer la trace écrite

RÉFÉRENT CALME

- ▶ S'assure que le groupe parle à voix basse
- ▶ Distribue la parole pour que chacun s'exprime
- ▶ Est impliqué dans l'ambiance du groupe

RÉFÉRENT TEMPS

- ▶ Contrôle la durée de chaque étape du travail
- ▶ S'assure que la consigne est relayée dans le temps imparti
- ▶ Dispose d'un outil de suivi du temps



Travail en îlot bonifié (groupe)



Travail en binôme



Travail individuel

Organisation horaire de l'économie-gestion

- Nouvelle grille horaire depuis 2019
- 84 heures réparties sur les 3 ans
- Répartition horaire sur le nouveau cycle (première session 2022) :
 - 1h en 2^{nde} 1h en 1^{ère} 1h en terminale
- Intervenant : professeur d'économie-gestion (programme recentré sur les fondamentaux de l'économie, du droit et de la gestion).



Soyez vigilant car les heures ne seront pas reportées sur les prochains cycles.

Tout enseignant d'économie-gestion a la possibilité d'intervenir, selon les décisions prises dans le cadre du conseil pédagogique de son établissement :

- en chef d'œuvre, selon le projet pluridisciplinaire envisagé
- en module d'accompagnement en terminale :
 - préparant à l'insertion professionnelle (préparation à l'emploi : recherche, cv, entretien...)
 - ou poursuite d'études (renforcement méthodologique...).



Session d'examen 2021



Épreuve d'économie-gestion : 17 juin 2021 de 14 à 16h

Harmonisation nationale : 21 juin 2021 de 14 à 17h

Harmonisation académique des coordonnateurs de correction : 23 et 25 juin 2021

Corrections académiques : 29 et 30 juin 2021 de 8h à 18h

au LPO St Exupéry BLAGNAC

dans le respect des conditions sanitaires.

Jury du 1er groupe : 5 juillet 2021

Oral de contrôle pour tous les bac pro : 8 juillet 2021

Jury du 2d groupe : 9 juillet 2021

Les examens à ce jour sont organisés dans le cadre d'une session normale, sauf mise en œuvre de l'ordonnance du 24/12/20 qui pour des raisons sanitaires pourrait modifier l'organisation des épreuves.

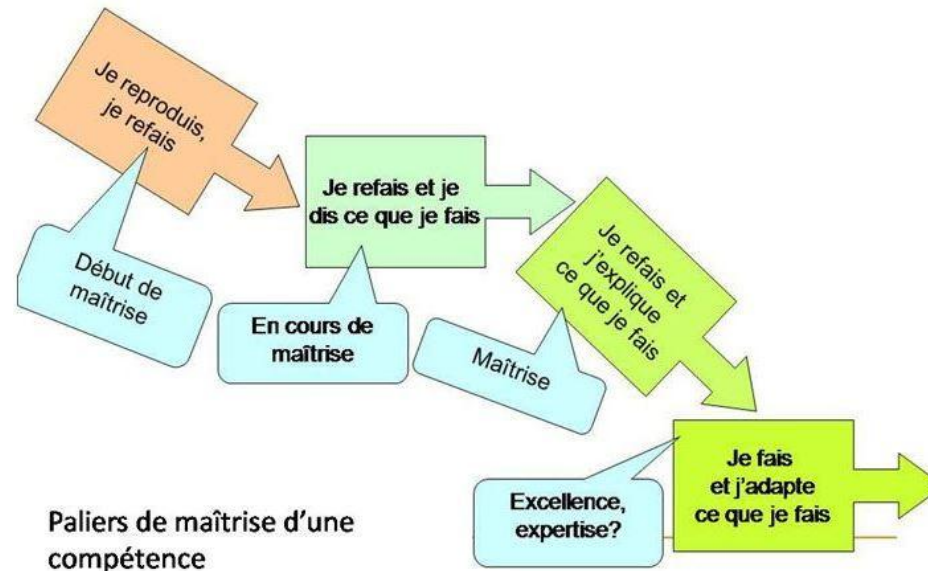


ACADÉMIE DE TOULOUSE

*Liberté
Égalité
Fraternité*

L'élève n'apprend plus pour être évalué,
mais est évalué pour mieux apprendre

□ c'est l'approche par compétences





**ACADÉMIE
DE TOULOUSE**

*Liberté
Égalité
Fraternité*

**Le livret scolaire dématérialisé lycée professionnel
(LSL Pro) et
l'Attestation de réussite intermédiaire (ARI)**



ACADÉMIE
DE TOULOUSE

*Liberté
Égalité
Fraternité*

Le livret scolaire du lycée professionnel

bulletin officiel n°28 du 10 juillet 2020

Annexe 1 : [modèle LSL en PDF](#)

Annexe 2 : [compétences par spécialité de Bac pro](#) (partie professionnelle)

Session 2021

- Attestation de Réussite Intermédiaire (ARI) concerne les 1^{ère} bac

Session 2022

- Jury de délibération du Bac

MINISTÈRE
DE L'ÉDUCATION
NATIONALE
ET DE LA JEUNESSE

Livret
Scolaire
Zetresnet

**Livret
scolaire
pour l'examen
du baccalauréat**

**voie
professionnelle**

Spécialité
.....

Option
.....

arrêté du 17 juin 2020

Nom de l'élève
.....

Prénoms
.....

Date de naissance
.....

Nom et adresse de l'établissement
.....

« montre l'atteinte d'un niveau
de connaissances et le degré
de maîtrise des compétences
requisés »



ACADÉMIE
DE TOULOUSE

*Liberté
Égalité
Fraternité*

Le livret scolaire du lycée professionnel



Le LSL PRO intègre des spécificités propres à la voie professionnelle ([modèle LSL en PDF annexe 1](#)) :

- L'évaluation des compétences de l'enseignement professionnel déterminées à partir du référentiel de chaque diplôme (liste de compétences [annexe 2](#)),
- L'évaluation des compétences de l'enseignement général déterminées à partir des programmes d'enseignement de chaque discipline (compétences imposées),
- L'évaluation de la réalisation du chef d'œuvre,
- Le suivi des PFMP.

Le LSL Pro et les compétences par Bac pro (ex) Pour la partie professionnelle

| | | | | | |
|--|----|--|---|---|--|
| METIERS DE L'ELECTRICITE ET DE SES ENVIRONNEMENTS CONNECTES | 1 | Analyser les conditions de l'opération et son contexte | ACCOMPAGNEMENT SOINS ET SERVICES A LA PERSONNE OPTIONS A DOMICILE (A)- EN STRUCTURE (B) | 1 | Accueillir, communiquer avec la personne, sa famille, son entourage |
| | 2 | Organiser l'opération dans son contexte | | 2 | Communiquer avec l'équipe, les autres professionnels, les services, les partenaires |
| | 3 | Définir une installation à l'aide de solutions préétablies | | 3 | Organiser le travail en équipe professionnelle |
| | 4 | Réaliser une installation de manière éco-responsable | | 4 | Participer à la formation et à l'encadrement de stagiaires - Accueillir de nouveaux agents, des bénévoles |
| | 5 | Contrôler les grandeurs caractéristiques de l'installation | | 5 | Participer au contrôle et à la gestion de la qualité |
| | 6 | Régler, paramétrer les matériels de l'installation | | 6 | Gérer les stocks et les matériels |
| | 7 | Valider le fonctionnement de l'installation | | 7 | Assurer l'hygiène de l'environnement de la personne |
| | 8 | Diagnostiquer un dysfonctionnement | | 8 | Elaborer le projet individualisé, le projet de vie |
| | 9 | Remplacer un matériel électrique | | 9 | Réaliser les activités liées à l'hygiène, au confort de la personne et à la sécurisation |
| | 10 | Exploiter les outils numériques dans le contexte professi | | 10 | Concevoir et mettre en œuvre des activités d'acquisition ou de maintien de l'autonomie et de la vie sociale |
| | 11 | Compléter les documents liés aux opérations | | 11 | Surveiller l'état de santé de la personne et intervenir en conséquence |
| | 12 | Communiquer entre professionnels sur l'opération | | 12 | Concevoir et préparer des collations, des repas équilibrés conformes à un régime et aider à la prise des repas |
| | 13 | Communiquer avec le client/usager sur l'opération | | 13 | Préparer des collations, distribuer des repas équilibrés conformes à un régime et aider à la prise des repas |
| | | | 14 | Conduire des actions d'éducation à la santé | |
| | | | 15 | Gérer des documents de la vie quotidienne | |

Le LSL Pro et les compétences par Bac pro

partie Économie-Gestion





Classe de première professionnelle

| Disciplines | Évaluation chiffrée | | | | Évaluation des compétences en référence aux programmes d'enseignement | | | | Appréciation générale sur le niveau d'implication et les progrès de l'élève | Nom et signature du ou des professeur(s) |
|------------------|---|--|--|-------------|---|--|---|---|---|--|
| | Élève | | Groupe | | Compétences attendues : 1 - non maîtrisées 2 - insuffisamment maîtrisées 3 - maîtrisées 4 - bien maîtrisées | | | | | |
| ÉCONOMIE-GESTION | Moyennes | | Effectif du groupe : | | Exploiter des données numériques de nature économique ou de gestion en lien avec la situation d'une entreprise | 1 | 2 | 3 | 4 | |
| | 1 ^{er} tr./ 1 ^{er} sem. | | Répartition des moyennes annuelles individuelles (%) | | Identifier des outils de gestion permettant d'expliquer un choix opéré par une entreprise | | | | | |
| | 2 ^e tr./ 2 ^e sem. | | < 8 | ≥ 8 et < 12 | ≥ 12 | Qualifier le cadre juridique et réglementaire d'une relation de travail donnée. | | | | |
| | 3 ^e tr. | | | | | Repérer les différentes formes d'organisation et expliquer les évolutions organisationnelles liées aux environnements numériques | | | | |
| | année | | Moyenne annuelle du groupe : | | | Construire à l'écrit et à l'oral une réponse argumentée à une question posée | | | | |
| ÉCONOMIE DROIT | Moyenne | | Effectif du groupe : | | Exploiter un dossier documentaire composé de textes, d'images et/ou de données statistiques | | | | | |
| | | | | | Proposer des solutions économiques dans un contexte | | | | | |
| | | | | | | Analyser une situation juridique et économique dans une relation de travail donnée | | | | |
| | 3 ^e tr. | | | | | Identifier les conséquences d'un événement économique ou d'une évolution juridique sur un agent économique | | | | |
| | année | | Moyenne annuelle du groupe : | | | Construire à l'écrit et à l'oral une réponse argumentée à une question posée | | | | |

Positionnement du degré de maîtrise des compétences évaluées en 1^{ère} (à minima 1, 2 et 5), les compétences 3 et 4 (niveau terminale)

Report automatique des notes correspondant aux évaluations

Principe (voir [modèle LSL en PDF](#)) et [compétences par spécialité de Bac pro](#) (partie professionnelle)

- ✓ Saisie par les enseignants des notes, appréciations  **PRONOTE**
- ✓ Positionnement du niveau de maîtrise des compétences évaluées (par discipline y compris réalisation du chef d'oeuvre)  **ECOLE DIRECTE....**
- ✓ Export informatique des données saisies dans les logiciels de notes par chef d'établissement  **EXPORT VERS LSL**
- ✓ Consultation du livret dès la fin de 1ère Téléchargement possible du LSL complet (pdf) après proclamation résultats terminale  **TELESERVICE**
POUR LES FAMILLES

L'attestation de réussite intermédiaire (pour les 1ère)

L'attestation de réussite intermédiaire s'appuie sur les données du LSL Pro, en fin de 1ère. Elle est délivrée en **fonction de la moyenne annuelle des notes de l'année de première et, le cas échéant, de l'avis du conseil de classe restreint.**

Seules les notes sont prises en compte.

ARI

ARI délivrée si moyenne globale \geq à 10/20

ARI si moyenne comprise entre 9 et 10/20 (délibération conseil de classe), s'appuie sur les PFMP

ARI non délivrée si moyenne $<$ 9/20

| | Enseignements | Coefficients |
|--|---|--------------|
| Enseignements professionnels Total des coefficients : 7 | Spécialité d'enseignement professionnel | 4 |
| | Économie-droit / Économie-gestion (a) | 1 |
| | Prévention-santé-environnement | 1 |
| | Réalisation d'un chef-d'œuvre | 1 |
| Enseignements généraux Total des coefficients : 7 | Français | 1 |
| | Histoire-géographie-EMC | 1 |
| | Mathématiques | 1 |
| | Langue Vivante A | 1 |
| | Physique-chimie (a) ou Langue vivante B | 1 |
| | Arts appliqués et culture artistique | 1 |
| | Éducation physique et sportive | 1 |

(a) Enseignement qui peut figurer dans le livret scolaire avec un intitulé différent tel que mentionné dans l'arrêté de création de la spécialité de baccalauréat professionnel.

Calendrier des opérations pour l'ARI en 1^{ère}

Mars - DEC

- Inscription élèves
- Bascule des listes de 1^{ère} par les chefs d'établissement

Avant conseil classe 3T

- Compléter livret scolaire LSL PRO
- Bascule des moyennes de l'année disponible (via pronote/école directe)
- Report des informations des PFMP de 2de et 1^{ère} renseignées

Conseil de classe 3T spécifique

- Validation ou pas de l'ARI
- Étude des cas des élèves ayant une moyenne entre 9 et 9,99
- Analyse des PFMP renseignées pour rattrapage si besoin

Fin d'année scolaire*

- Edition des attestations par l'établissement signée par le Recteur
- * Pas de calendrier imposé pour l'instant. Attendre consignes de la DEC.



**ACADÉMIE
DE TOULOUSE**

*Liberté
Égalité
Fraternité*

Modèle d'attestation de réussite intermédiaire

ANNEXE

En tête du Ministère de l'éducation nationale,
de la jeunesse et des sports

ACADEMIE de ...
LOGO académique

ANNEE SCOLAIRE /

L'ATTESTATION DE REUSSITE INTERMEDIAIRE EN BACCALAUREAT PROFESSIONNEL

SPECIALITE :

Est délivrée à :

l'élève : [identité de l'élève : nom, prénom, date de naissance]

A, le

Le recteur de l'Académie de

Cachet de l'académie

Prénom - Nom du recteur

• Art. D. 337-59 du code de l'éducation. • Arrêté du 16 décembre 2020 relatif aux conditions de délivrance de l'attestation intermédiaire en baccalauréat professionnel et à son modèle



**ACADÉMIE
DE TOULOUSE**

*Liberté
Égalité
Fraternité*

**POUR L'ÉCOLE
DE LA CONFIANCE**

Merci pour votre attention

Anne-Marie.Giacometti@ac-toulouse.fr

Liste de diffusion des professeurs : lpecogestionindus@ac-toulouse.fr

tribu ECONOMIE-GESTION SECTEUR INDUSTRIEL AC TOULOUSE

Examens. Recommandations Outils numériques Ressources partagées

Forum
Participants
Corbeille

Tribu > Economie-gestion secteur industriel Ac Toulouse

Espace collaboratif Economie-Gestion du secteur industriel Ac Toulouse. - Anne-Marie GIACOMETTI IEN Economie-Gestion

[Espace TRIBU Économie Gestion secteur industriel](#)



**ECONOMIE GESTION VOIE
PROFESSIONNELLE**

Académie de Toulouse

continuité pédagogique Enseigner Se former S'informer Ressources

[Site Économie-Gestion](#)



@EcogestT



ACADÉMIE
DE TOULOUSE

*Liberté
Égalité
Fraternité*

Autres ressources non présentées mais à disposition

Les fiches essentielles des 4 modules du programme

La compétence et l'évaluation de la compétence en vidéo.

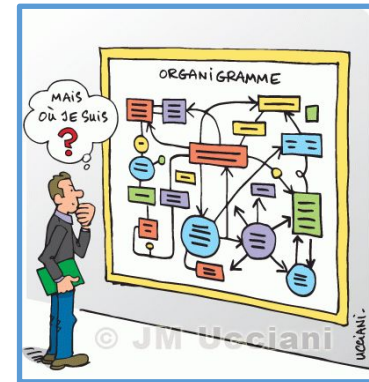


Programme seconde, première et terminale (à partir du programme 2019)

Module 1 - Découverte de l'environnement de l'entreprise

19 heures

- Le secteur d'activité
- Les différentes formes d'entreprises, et différentes formes d'organisation (dont les organisations professionnelles)
- Différence entre biens et services
- L'économie sociale et solidaire
- Les agents économiques et les flux économiques
- La notion de marché
- Notions juridiques :
 - Éléments d'un contrat
 - Droits et obligations
 - Inexécution contractuelle et responsabilité civile contractuelle

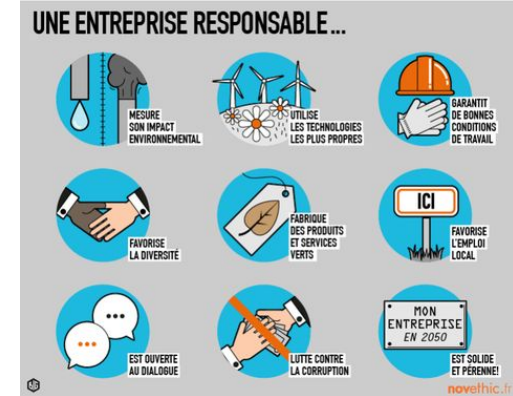




Module 2 - Les choix d'une entreprise en matière de production

19 heures

- Les fonctions d'une entreprise
 - L'organigramme
 - L'innovation
 - Les facteurs de production et la productivité
 - Les modes de production, les étapes de la production
- } Préparation pendant les PFMP



- Le marché de l'entreprise - l'offre et la demande - les circuits de distribution
 - Le cycle de vie du produit - l'évolution des usages – la notion de produit recyclable
- } Prise en compte du **développement durable** dans l'offre des produits

□ Les choix stratégiques : externalisation, croissance interne/externe, investissement.

- L'adaptation de l'entreprise à son environnement
- La concurrence
 - Les normes qualité et les labels
 - La responsabilité sociale des entreprises

Module 3 - Création de valeur et répartition

22 heures

Au niveau de l'entreprise

- Des notions comptables : chiffre d'affaires, charges fixes et variables - coûts - la valeur ajoutée et sa répartition
- La fixation du prix de vente et les éléments à prendre en compte.

Au niveau national et international

- Le P.I.B. et ses limites (l'indice de développement humain)
- Les revenus primaires, les prélèvements et la redistribution
- La protection sociale et le budget de l'état.

Au niveau des ménages

- Le pouvoir d'achat
- La consommation et l'épargne
- Le budget d'un ménage et les différentes formes de financement



Module 4 - Les mutations de la relation de travail

24 heures

Les conséquences du développement du numérique sur la relation de travail

- Modalités de travail (télétravail, open space, travail à distance, etc.)
- Plates-formes collaboratives
- Flexibilité au travail
- Décloisonnement entre la vie privée et la vie professionnelle

Le télétravail modifie le management...



Le cadre juridique de la relation de travail : contrat salarial ou contrat d'externalisation

- Statut du travailleur indépendant / contrat de travail
- Hiérarchie des sources de droit en droit du travail
- Durée du travail - Bulletin de paie - Représentants du personnel
- Rupture du contrat de travail
- Formation initiale / continue / en alternance / VAE / Compte personnel de formation

Synthèse – les grands changements du programme d'économie-gestion

Prise en compte des changements de pratiques

Évolution du numérique

Évolution de la consommation et du B to B

- Location longue durée
 - Téléchargement
 - Mise en valeur des produits recyclable ou recyclés
 - Rôles prépondérants des normes et des labels
- } Au détriment de l'achat et de la propriété.

Les mutations de la relation de travail

- Développement numérique
- Externalisation de certaines activités = statut de travailleur indépendant au détriment du statut de salarié.





**ACADÉMIE
DE TOULOUSE**

*Liberté
Égalité
Fraternité*

Les savoirs essentiels dans une approche par compétences
L'évaluation d'une compétence.



L'évaluation d'une
compétence ?



Les savoirs essentiels dans une approche par
compétences ?





La composante de la compétence

