

## Le paysage

Au sens général, le terme « paysage » est une étendue de pays qui s'offre à la vue. Il concerne différents domaines : la peinture, la photographie, le dessin, la littérature...

Si ce n'est dans ses œuvres de jeunesse influencées par l'impressionnisme (les grandes expositions ont lieu de 1874 à 1886), ou dans la série de portraits de plein air réalisés vers 1889-1890 dans laquelle il est traité de façon strictement décorative, la représentation du paysage dans l'œuvre de Lautrec est mineure.

En 1896, Henri de Toulouse-Lautrec écrit à Maurice Joyant : « Seule la figure existe, le paysage est et ne doit être qu'un accessoire (...). Le paysage ne doit servir qu'à mieux faire comprendre le caractère de la figure ».

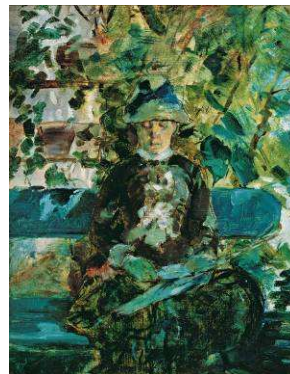
## Le paysage dans l'œuvre d'Henri de Toulouse-Lautrec

### Œuvres (liste non exhaustive)

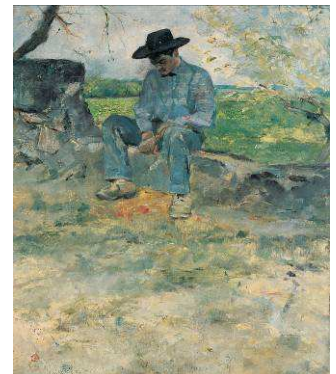
- Henri de Toulouse Lautrec, *Le viaduc du Castetviel à Albi*, 1880, huile sur bois, 41,1x23,4 cm (inv. 12)
- Henri de Toulouse Lautrec, *Céléryan « Les pins de la Religieuse »*, 1880, huile sur bois, 16,5x23,8 cm (inv. 38)
- Henri de Toulouse Lautrec, *Céléryan, une avenue*, 1882, huile sur bois, 20,1x35,1 cm (inv. 71)
- Henri de Toulouse Lautrec, *La comtesse Adèle de Toulouse Lautrec*, 1882, 41,10x 32,5cm (inv. 77)
- Henri de Toulouse Lautrec, études sur le Jeune Routy à Céléryan
- Henri de Toulouse Lautrec, *Le jeune Routy à Céléryan*, 1882, huile sur toile, 60x49cm, (inv. 74)
- Henri de Toulouse Lautrec, *M. Désiré Dihau*, 1890, huile sur carton, 56,2x45cm



*Le viaduc du Castetviel à Albi, 1880*



*La comtesse Adèle de Toulouse-Lautrec, 1882*



*Le jeune Routy à Céléryan, 1882*

### Cycle 1 – Cycle 2 – Cycle 3

Propositions de pistes de travail en classe	Compétences en jeu
Dessin (crayon, mine de plomb, aquarelle) : observer un paysage et effectuer des croquis sur le motif (les consignes peuvent différer : différents plans, travail de la lumière, émotions ressenties...)	Appréhender et représenter l'espace Regarder pour comprendre les choix de la composition de sa propre production Comprendre le rôle de la lumière Comprendre le rôle des différents plans Traduire, dans son propre dessin, une intention délibérée, pouvant jouer sur différentes contraintes plastiques

Peinture (gouache, acrylique, pastel gras, pastel sec) : de retour en classe, à partir des croquis, peindre un paysage (sur carton, bois, papier toilé, toile sur châssis). De l'étude à l'œuvre	Traduire, dans son propre dessin, une intention délibérée, en diversifiant les supports, les techniques, les matières Comparer les différentes productions réalisées et repérer en quoi les différents choix plastiques influent sur l'intention de l'artiste et jouent sur la représentation de l'espace observé Réaliser un inventaire des gestes plastiques et des outils spécifiques
Photographie et aquarelle : proposer à l'élève de croquer un paysage et de prendre ce paysage en photographie (même cadrage). Comparer	Qu'est-ce qui est mis en valeur ou effacé par l'aquarelle puis par la photographie? Qu'apporte l'artiste à ce paysage, émotions, perceptions personnelles...
Technique mixte : découper, déchirer dans les journaux des morceaux de papier de couleurs différentes puis créer un paysage en collant les masses colorées par plans successifs, du plus clair au plus foncé Renouveler l'opération du plus foncé au plus clair Comparer	Prendre conscience des différents plans Prendre conscience de l'effet produit par l'outil et le médium Traduire, dans son propre dessin, une intention délibérée, en diversifiant les supports, les techniques, les matières Traduire, dans son propre dessin, les plans successifs, en composant la production avec des masses colorées par plans successifs Comprendre que jouer sur le contraste clair/foncé peut traduire la notion de plans successifs
Encres de couleur : sur un support bois, en prenant soin de laisser visible les caractéristiques du bois (veinures, nœuds...) à l'arrière plan, peindre un paysage (à partir des croquis réalisés sur le motif)	Prendre conscience de l'effet produit par le support et le médium Observer le support et se servir de ses caractéristiques Jouer sur les transparences Traduire, dans son propre dessin, une intention délibérée, en diversifiant les supports, les techniques, les matières
Aquarelle : proposer à l'élève de croquer un même paysage à des heures différentes de la journée	Saisir le rôle de la lumière Percevoir les effets produits en fonction de la variation de l'intensité lumineuse
Peinture (gouache ou acrylique) : transmettre des émotions à travers la représentation d'un paysage (solitude, tristesse, bonheur...)	Garder la mémoire des émotions liées à la couleur et les transmettre dans sa production Comprendre qu'une couleur peut traduire une émotion
Technique mixte : découper la silhouette du jeune Routy et le disposer dans des paysages différents (paysage urbain du XIXème siècle, paysage urbain du XXIème siècle, paysage de campagne au XXIème siècle...). Comparer	Percevoir les choix de la composition Approcher les intentions de l'artiste Distinguer les différents types de cadrage S'interroger sur le choix du fond dans l'intention de l'artiste Traduire, en jouant sur le fond, une intention précise Comparer les différentes productions et en saisir les éléments correspondant à une époque historique
Technique mixte : observer l'œuvre de Lautrec <i>Le viaduc du Castetviel à Albi</i> , dissocier les différents plans et les reproduire aux moyens de morceaux de papier déchirés de couleurs différentes. Travail sur les masses colorées	Comprendre que jouer sur les masses colorées peut traduire la notion de plans successifs Traduire, dans son propre dessin, les plans successifs, en composant la production avec des masses colorées par plans successifs
Dessin (fusain ou mine de plomb) : retrouver l'emplacement pris par Lautrec pour son œuvre <i>Le viaduc du Castetviel à Albi</i> et dessiner le paysage	Observer et comparer un même endroit, les points communs et les différences entre XIXème et XXIème siècle
Bande-dessinée : observer <i>M. Désiré Dihau</i> puis créer un « strip » de trois à cinq vignettes en intervenant sur le paysage (le temps se gâte, la nuit tombe...). L'élève choisit dans la bande la place de la vignette reprenant l'œuvre de Lautrec. Renouveler le travail en changeant l'œuvre de Lautrec de place. Comparer	Enrichir le lexique de la bande dessinée Enrichir sa culture personnelle Traduire, dans son propre dessin, une intention précise de jouer sur des situations pour transformer l'œuvre de l'artiste Comprendre que jouer sur le moment de la journée ou la météo peut changer le contexte de l'œuvre initiale Comprendre que placer l'œuvre originale avant ou après les productions de l'œuvre transformée, change l'intention globale donnée
De l'écrit à la peinture : lors d'une promenade, proposer à chaque élève de regarder un paysage, de noter par écrit les mots le décrivant ainsi que les émotions ressenties, puis, en classe, peindre ce paysage à partir des notes.	Traduire par écrit, la description du paysage observé et les émotions ressenties A partir de ces écrits personnels, traduire, dans son propre dessin, le paysage observé précédemment Comprendre que les mots peuvent traduire des images et des émotions Comprendre que la peinture, les couleurs, la composition peuvent traduire des mots