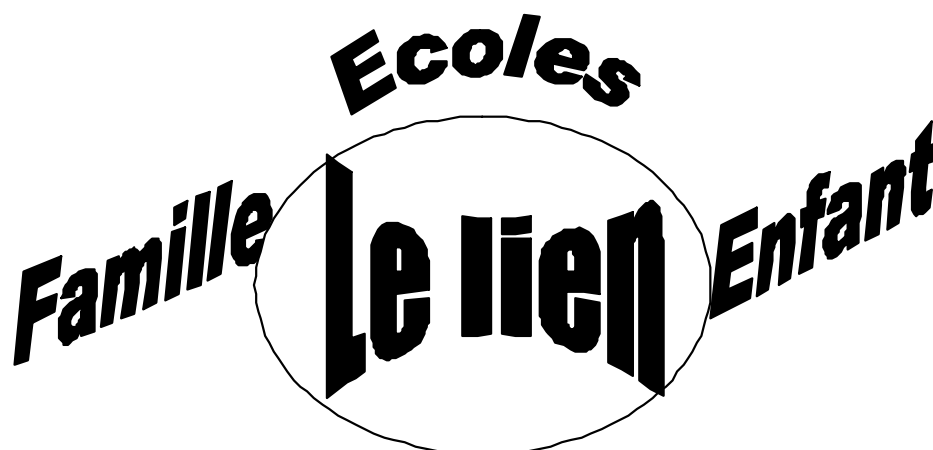




# LIVRET

# DE SUIVI SCOLAIRE



Ce livret appartient à : NOM.....

Prénom (s).....

Date de naissance.....

Ce livret garde les traces du travail et des apprentissages.

Il est donc important de le remettre aux enseignants lors de chaque nouvelle inscription.

Ce livret de suivi de scolarité est le fruit d'une réflexion de l'équipe de circonscription de Toulouse Nord, des enseignants des Classes Mobiles et des formatrices du CASNAV de Toulouse.

Il emprunte également au livret réalisé par le projet A6 dans le cadre de l'EFECOT ( European Federation for the Education of the children of the Occupational Travellers, Bruxelles). Direction et coordination : Marc DERICKE, centre de recherche en éducation, Université Jean MONNET, Saint Etienne, chef du projet A6 d'EFFECOT.

**EXTRAITS DE TEXTES OFFICIELS  
CONCERNANT LA SCOLARISATION  
DES ENFANTS TSIKANES ET VOYAGEURS**

**DROITS ET OBLIGATIONS DES FAMILLES**

**1. DROITS DES FAMILLES**

**Extraits de la circulaire n°2002-101 du 25 Avril 2002**

« Les enfants des parents non sédentaires sont (...) soumis à l'obligation scolaire entre six et seize ans.

Ils ont droit à la scolarisation dans les mêmes conditions que les autres enfants, quelles que soient la durée et les modalités du stationnement dans le respect des mêmes règles d'assiduité notamment. (...) C'est la résidence sur le territoire d'une commune qui détermine l'établissement scolaire d'accueil.

L'intégration dans les classes ordinaires est à privilégier avec la mise en place si nécessaire de soutien pédagogique. »

**La loi d'orientation du 10 juillet 1989** rappelle que l'éducation est un droit pour tout enfant vivant sur le sol français. Elle précise que l'acquisition d'une culture générale et d'une qualification reconnue est assurée à tous les jeunes, quelle que soit leur origine sociale, culturelle ou géographique.

**2. OBLIGATIONS DES FAMILLES**

- La circulaire du 20 mai 1999 rappelle que les dispositifs de l'arrêté du 18 février 1966 sont toujours en vigueur : *les familles sans domicile fixe sont tenues d'envoyer leurs enfants en âge d'être scolarisés dans les écoles et établissements scolaires* des communes sur le territoire desquelles elles séjournent, à moins qu'elles ne leur aient donné une instruction au sein de la famille. Le maire vérifie que tous les enfants sont inscrits dans un établissement et rappelle la *priorité de l'instruction à l'école*.

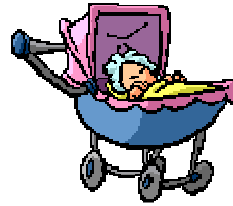
*Dans le cadre de l'instruction dans les familles, celles-ci ont l'obligation de déclarer ce choix auprès du maire et de l'inspecteur d'académie. Dans ce cas les documents exigibles doivent pouvoir être remis aux autorités compétentes.*

**Les sanctions ont été renforcées en cas de méconnaissance de ces dispositifs.**

- **En conclusion :**

*La loi prévoit des sanctions pénales* en direction des parents si leurs enfants ne pouvaient bénéficier du droit à l'instruction, si ces derniers étaient en situation d'absentéisme répété et non motivé ou s'ils étaient considérés comme mis en péril. (article 227-17.2 du code pénal).

# FAMILLE



**PÈRE** NOM : :.....

Prénom : .....

**MÈRE** NOM : :.....

Prénom : .....

## FRÈRES ET SŒURS :

.....né(e) le : .....

.....né(e) le : .....

.....né(e) le : .....

.....né(e) le : .....

.....né(e) le : .....

.....né(e) le : .....

.....né(e) le : .....

## EN CAS DE PROBLÈME, PRÉVENIR :

**QUI ? Noms et Prénoms :**

**Où ? Adresse :**

**N° téléphone :**

1. ....

2. ....

3. ....

4. ....

5. ....

## Note aux enseignants

**Ce livret est renseigné avec l'élève dans le but de constituer une mémoire de ses apprentissages, de permettre sa prise en charge pédagogique par les autres collègues et de faciliter la communication et l'interaction avec le groupe familial.** C'est un dossier évolutif, dont la vocation est d'être un portfolio de compétences. Il est à compléter régulièrement avec l'élève et systématiquement avant son départ. Son utilité et son intérêt doivent être explicités à sa famille. **L'implication de l'élève et de la famille en favorise la transmission tout au long des déplacements familiaux.**

**Il est essentiel** de noter les outils spécifiques utilisés dans les apprentissages (page 10) et **de joindre toutes traces écrites significatives.** Les fiches des pages 13, 18 et 23 sont à photocopier en autant d'exemplaires que nécessaire. Pour chaque nouvelle compétence travaillée avec l'élève, ce dernier choisira les traces qui témoigneront du degré d'acquisition de la compétence en question. Elles seront glissées dans le porte-vues aux pages correspondantes (travaux en cours et travaux réussis tenant lieu d'évaluation).

**La liste des compétences** (pages 6 à 9) correspond à celles du premier palier du socle commun, en maîtrise de la langue et en mathématiques. C'est ce qu'un élève doit atteindre, à minima, à la fin du cycle 3. Cette liste **ne vise donc pas à établir un bilan complet des acquisitions de l'élève, qui peuvent se situer très en amont de celles-ci,** mais plutôt à servir de repère pour la prise en charge de celui-ci par les enseignants successifs. On trouvera également page 28 un bouquet de son à colorier au fur et à mesure des acquisitions et page 29 un tableau rassemblant des mots outils à colorier au fur et à mesure de leur acquisition en lecture directe.

**Afin de mieux situer l'élève et ses acquisitions, l'enseignant complètera progressivement les tableaux des pages 12, 17 et 22,** en veillant à garder toujours un tableau vierge.

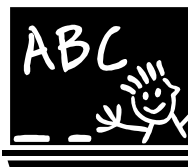
Les compétences transversales aux champs disciplinaires sont à développer particulièrement dans les domaines suivants :

- la mémoire
- les notions d'espace et de temps
- l'autonomie et le « vivre ensemble »

Ce livret étant expérimental il doit pouvoir être amendé afin de lui apporter toutes les améliorations nécessaires. Dans ce but, merci de contacter les personnes ressources de préférence par courrier électronique

- *Circonscription de Toulouse Nord HG5*: 05 61 13 49 47 [ien-hg5.tlse-nord@ac-toulouse.fr](mailto:ien-hg5.tlse-nord@ac-toulouse.fr) ; [voyage-hg5.tlse-nord@ac-toulouse.fr](mailto:voyage-hg5.tlse-nord@ac-toulouse.fr) ; [Patricia.Paradis@ac-toulouse.fr](mailto:Patricia.Paradis@ac-toulouse.fr)
- *CASNAV de Toulouse* : 05 61 17 83 48 [casnav@ac-toulouse.fr](mailto:casnav@ac-toulouse.fr)  
*Aline Beaudou (poste : 83 73) et Patricia Paradis (poste : 83 81)*

# CLASSES FRÉQUENTÉES / NIVEAU D'ACQUISITIONS SCOLAIRES



-Tampon de l'école avec coordonnées téléphoniques  -Nom de l'enseignant ayant accueilli l'élève	Dates : Inscription Radiation et Classes fréquentées	% présence	Niveau général en français et mathématiques  Tableaux à renseigner en mettant des croix.						
	<u>Inscription</u> .../.../...	... %	<b>Niveau en Français</b>			<b>Niveau en Mathématiques</b>			
			1ère année	2ème année	3ème année	1ère année	2ème année	3ème année	
	<u>Classe</u> .....		Cycle 1			Cycle 1			
	<u>Radiation</u> .../.../...		Cycle 2			Cycle 2			
	<u>Inscription</u> .../.../...	... %	<b>Niveau en Français</b>			<b>Niveau en Mathématiques</b>			
			1ère année	2ème année	3ème année	1ère année	2ème année	3ème année	
	<u>Classe</u> .....		Cycle 1			Cycle 1			
	<u>Radiation</u> .../.../...		Cycle 2			Cycle 2			
	<u>Inscription</u> .../.../...	... %	<b>Niveau en Français</b>			<b>Niveau en Mathématiques</b>			
			1ère année	2ème année	3ème année	1ère année	2ème année	3ème année	
	<u>Classe</u> .....		Cycle 1			Cycle 1			
	<u>Radiation</u> .../.../...		Cycle 2			Cycle 2			
	<u>Inscription</u> .../.../...	... %	<b>Niveau en Français</b>			<b>Niveau en Mathématiques</b>			
			1ère année	2ème année	3ème année	1ère année	2ème année	3ème année	
	<u>Classe</u> .....		Cycle 1			Cycle 1			
	<u>Radiation</u> .../.../...		Cycle 2			Cycle 2			



# COMPÉTENCES EN FRANÇAIS

## *A photocopier et remplir à chaque changement d'école*

PÉRIODE D'APPRENTISSAGE : du		au			
	Compétences de base en français A : Acquis / ECA : En cours d'acquisition		A	ECA	
<b>« DIRE »</b>	• Prendre la parole au sein d'un groupe				
	• Rapporter un événement, un récit, une information, en se faisant comprendre et en adaptant son niveau de langue au destinataire				
	• Reformuler fidèlement une consigne, une explication, un récit				
	• Participer de façon pertinente à un dialogue ou un débat en classe				
	• Présenter, après s'y être préparé, un travail individuel / collectif				
	• Dire de façon expressive des textes mémorisés (poèmes, etc.)				
	•				
<b>« LIRE »</b>	• Dire le nom des lettres et leur(s) valeurs				
	• Segmenter des énoncés écrits et oraux (mots, syllabes, phonèmes)				
	• Se servir de sa connaissance des relations graphèmes – phonèmes les plus fréquentes pour déchiffrer des mots réguliers inconnus				
	1. DECODER	• Identifier immédiatement les mots outils les plus fréquents et les mots usuels des activités de la classe			
	• Lire un texte simple, en identifiant la plupart des mots courts ou usuels et en déchiffrant les mots simples inconnus				
	•				
	2. LIRE A HAUTE VOIX	• Lire à haute voix un texte déjà lu et étudié en restituant groupes de mots et courbe intonative			
	• Retrouver la prosodie de la phrase en s'appuyant sur la ponctuation				
	•				
	3 COMPRENDRE	• Se servir des informations apportées par la construction des mots ou le contexte pour lire et comprendre un mot nouveau			
	• Identifier les personnages principaux après lecture ou audition d'un court texte narratif comportant des mots usuels				
	• Retrouver dans un paragraphe les différentes façons dont sont désignés les personnages				
	• Identifier les « époques » dans un texte à partir du temps des verbes				
	•				
	4 DEGAGER LES IDEES ESSENTIELLES	• Reformuler l'idée principale d'un paragraphe entendu ou lu			
	• Choisir un titre adapté à une histoire lue ou entendue et le justifier				
• Extraire les informations explicites d'un texte simple.					
• Lire seul et reformuler une consigne simple et usuelle					
• Relire seul et présenter un album lu avec l'enseignant					
•					

<b>Compétences de base en français</b>		<b>A</b>	<b>ECA</b>	
<b>A : Acquis / ECA : En cours d'acquisition</b>				
<b>« ÉCRIRE »</b>	<b>COPIER</b>	• Copier par mots entiers, lisiblement et sans erreur, une phrase.		
		• Copier par mots entiers, lisiblement et sans erreur, un texte court.		
		• Saisir un texte court au clavier		
		•		
	<b>ECRIRE LISIBLEMENT SOUS DICTÉE</b>	• Ecrire sous la dictée les mots réguliers, en respectant les caractéristiques phonologiques du codage		
		• Orthographier correctement la plupart des petits mots fréquents.		
		• Ecrire sous la dictée un texte de 4-5 lignes, en marquant l'accord en genre et en nombre dans le groupe nominal		
		• Ecrire un texte dicté de 4-5 lignes, en marquant l'accord du verbe et du sujet (placé juste avant le verbe)		
		•		
		•		
	<b>REDIGER</b>	• Ecrire une phrase en respectant les règles connues (syntaxe, orth.)		
		• Ecrire seul un texte bref, compréhensible, que l'on peut relire		
		• Ecrire un texte bref (lettre, récit, résumé) compréhensible, en l'adaptant à la situation de communication		
		• Ecrire un texte bref syntaxiquement et sémantiquement cohérent, en utilisant le point et la majuscule		
		• Corriger les erreurs orthographiques indiquées par l'enseignant en se référant aux règles connues d'orthographe et de grammaire		
		• En dictée à l'adulte, proposer des corrections pertinentes (syntaxe, lexicale, cohérence) et les justifier		
		•		
	<b>RESUMER</b>	• Faire le choix d'un résumé correspondant à une histoire lue ou entendue		
		• Reformuler par écrit les idées retenues lors de l'étude d'un texte		
		•		
	<b>ETUDE DE LA LANGUE</b>	• Marquer l'accord en genre et en nombre dans le GN simple		
• Repérer le verbe conjugué et le nom dans des situations simples				
• Repérer le sujet du verbe dans des phrases où l'ordre syntaxique régulier est respecté				
• Repérer les relations sujet/verbe et expliquer le rôle des marques écrites pour les représenter				
• Marquer l'accord sujet/verbe en situation simple (un sujet, contigu)				
• Connaître et bien utiliser les signes de ponctuation les plus usuels				
• Connaître et utiliser les marques de dérivation				
• Ecrire des phrases complètes et cohérentes (syntaxe, sens, ponct.)				
•				

# COMPÉTENCES EN MATHÉMATIQUES



*A photocopier et remplir à chaque changement d'école*

PÉRIODE D'APPRENTISSAGE : du		au	
Compétences de base en mathématiques		A	ECA
A : Acquis / ECA : En cours d'acquisition			
NUMÉRATION « COMPTER »	• Compter jusqu'à .....*		
	• Lire et écrire les nombres entiers en chiffres.		
	• Lire et écrire les nombres entiers en lettres.		
	• Connaître le rang d'un chiffre dans un nombre.		
	• Comparer deux nombres entiers jusqu'à .....*		
	• Ordonner des nombres entiers jusqu'à .....*		
	•		
	•		
	•		
	•		
* à compléter			
CALCULER	• Connaître les résultats des tables d'addition de 0 à 10.		
	• Connaître les résultats des tables de multiplication par .....*		
	• Calculer mentalement : préciser les procédures automatisées par l'élève.		
	• Poser et effectuer des additions sur les nombres entiers		
	• Poser et effectuer des soustractions sur les nombres entiers		
	• Poser et effectuer des multiplications sur les nombres entiers		
	• Organiser et traiter les 3 opérations en ligne		
	• Savoir utiliser une calculatrice dans des situations simples.		
	•		
	•		

Compétences de base en mathématiques		A	ECA
A : Acquis / ECA : En cours d'acquisition			
MESURER	• Comparer des longueurs par un procédé direct ou indirect		
	• Comparer des masses par un procédé direct ou indirect		
	• Utiliser une règle graduée en cm pour mesurer ou construire un segment.		
	• Choisir, dans une situation donnée, l'unité de mesure appropriée		
	• Evaluer la distance entre deux points		
	• Connaître les relations entre les unités de durée (jour, heure, minute, seconde).		
	• Convertir des grandeurs usuelles de longueur et de durée		
	• Lire l'heure sur une montre à aiguilles (ou une horloge).		
	• Utiliser un calendrier.		
	• Calculer / mesurer le périmètre d'une figure géométrique simple		
	•		
CONNAITRE TRACER REPRODUIRE DES FIGURES	• Repérer et coder des cases et des nœuds sur un quadrillage.		
	• Effectuer des tracés simples à la règle (tracer avec précision une droite passant par deux points donnés...)		
	• Reconnaître et tracer un angle droit en utilisant un gabarit		
	• Savoir utiliser le compas pour mesurer, reporter, tracer.		
	• Reconnaître dans n'importe quelle position et nommer les figures planes : carré, rectangle, triangle, cercle, losange, ...		
	• Reproduire et décrire ( <i>vocabulaire approprié</i> ) ces figures. Préciser lesquelles :		
	• Distinguer et nommer un cube et un parallélépipède rectangle, en s'appuyant sur le nombre et la forme des faces		
	• Reproduire ou compléter une figure, par symétrie axiale, sur papier quadrillé.		
	•		
	•		
RAISONNER	• Reformuler un énoncé avec ses propres mots		
	• Extraire d'un énoncé les données utiles pour résoudre un problème		
	• Choisir la démarche adéquate pour résoudre un problème		
	• Lire un tableau de données, un graphique, un schéma et y prélever des informations.		
	• Compléter un tableau ou un graphique		
	• Confronter les résultats obtenus aux résultats attendus		
	•		
	•		

# MÉTHODOLOGIE

Merci de renseigner cette partie en indiquant les outils utilisés spécifiquement pour l'élève concerné.

**Période d'apprentissage :**

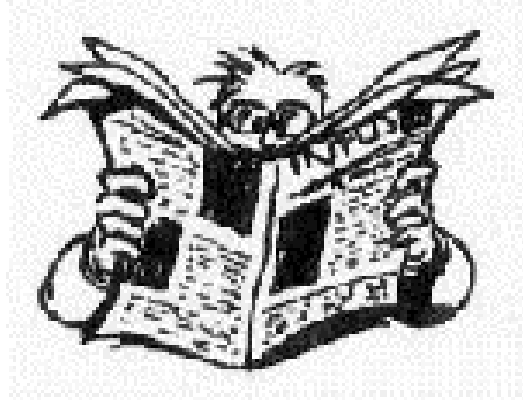
**du.....au.....20..**

<b>Manuels scolaires</b> <ul style="list-style-type: none"><li>• Lecture</li><li>• Maths</li></ul>	<b>Autres supports</b> (Albums, films...) <b>PRÉCISER LES TITRES</b>	<b>Organisation pédagogique</b> (RASED / CLAP / maître ZEP / PPRE / Décloisonnement ...)

## **Important**

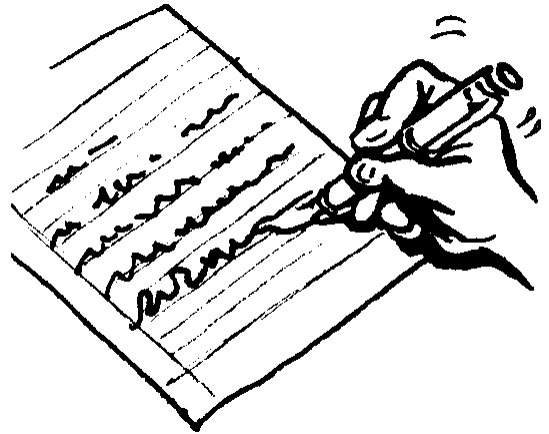
**Compléter ce livret avec les traces écrites des acquisitions de l'élève qui vous semblent significatives.**

**Joindre les projets individualisés mis en place.**



Je lis

J'écris



Je parle



A PHOTOCOPIER

dater

Compétences	Je suis en train d'apprendre	Je sais

NOM Prénom : ..... DATE : .....

---

J'apprends à .....

---

Consigne : .....

---

Exercice :

A découper et coller sur la feuille précédente. Mettre l'exercice ci-dessus dans le feuillet suivant.

Compétences	dater	
	Je suis en train d'apprendre	Je sais

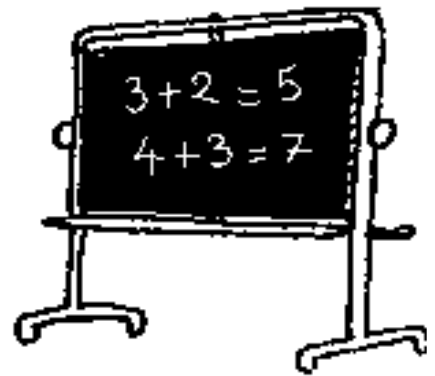
**INSERER DANS CETTE POCHETTE  
LES TRAVAUX EN COURS**

INSERER DANS CETTE POCLETTE  
LES TRAVAUX REUSSIS  
TENANT LIEU D'EVALUATION

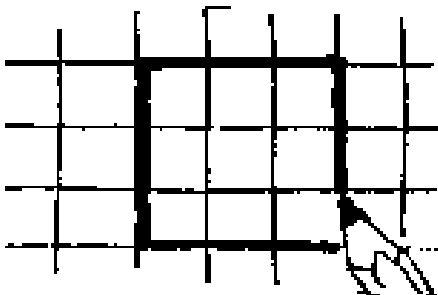
# Je compte

2 3 1  
7 6  
4 8

# Je calcule



# Je trace



A PHOTOCOPIER

dater

Compétences	Je suis en train d'apprendre	Je sais



NOM Prénom : .....

DATE : .....

J'apprends à .....

---

Consigne : .....

---

Exercice :

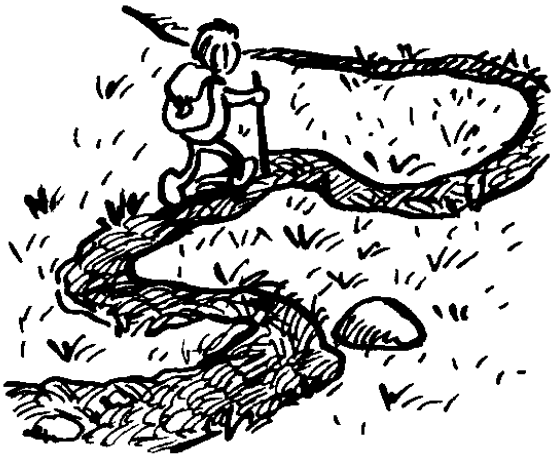
A découper et coller sur la feuille précédente. Mettre l'exercice ci-dessus dans le feuillet suivant.

Compétences	dater	
	Je suis en train d'apprendre	Je sais

**INSERER DANS CETTE POCHETTE  
LES TRAVAUX EN COURS**

**INSERER DANS CETTE POCHETTE  
LES TRAVAUX REUSSIS  
TENANT LIEU D'EVALUATION**

# Je voyage



# Je découvre



# Je sais



Compétences	Je suis en train d'apprendre	Je sais

NOM Prénom : .....

DATE : .....

J'apprends à .....

---

Consigne : .....

---

Exercice :

A découper et coller sur la feuille précédente. Mettre l'exercice ci-dessus dans le feuillet suivant.

Compétences	dater	
	Je suis en train d'apprendre	Je sais

INSERER DANS CETTE POCHETTE  
LES TRAVAUX EN COURS

**INSERER DANS CETTE POCHETTE  
LES TRAVAUX REUSSIS  
TENANT LIEU D'EVALUATION**

# EVALUATION DES COMPETENCES LECTURE - MATHEMATIQUES

## PROPOSITION DE SITES :

### **Evaluation initiale/scolarisation des enfants du voyage CASNAV CAREP Vendée**

Avril 2004 : [http://www.ia85.ac-nantes.fr/admsite/objetspartages/liste\\_fichiergw.jsp?OBJET=DOCUMENT&CODE=1119260588828&LANGUE=0](http://www.ia85.ac-nantes.fr/admsite/objetspartages/liste_fichiergw.jsp?OBJET=DOCUMENT&CODE=1119260588828&LANGUE=0)

### **Dispositif d'évaluation en mathématiques et en français des compétences nécessaires du cycle 1 au cycle 3**

[http://hebergement.ac-poitiers.fr/ecoles79/inspections/n\\_iortsud/evamaths\\_2005/index.htm](http://hebergement.ac-poitiers.fr/ecoles79/inspections/n_iortsud/evamaths_2005/index.htm)

### **Dispositif d'évaluation d'un non-lecteur scolarisé en cycle 3 ou en collège**

[http://www.ac-toulouse.fr/automne\\_modules\\_files/pDocs/public/r2155\\_61\\_p4916\\_d7d4826cdf037aaf2f24d042d755daf6ensemble\\_evaluation\\_edv\\_rf\\_2003-2007.pdf](http://www.ac-toulouse.fr/automne_modules_files/pDocs/public/r2155_61_p4916_d7d4826cdf037aaf2f24d042d755daf6ensemble_evaluation_edv_rf_2003-2007.pdf)

### **EVALUATIONS CP**

<http://www.ac-orleans-tours.fr/circ41-contres/evalcp/evalcp.htm>  
[http://www.ac-orleans-tours.fr/circ41-romorantin/evaluations\\_cp.html](http://www.ac-orleans-tours.fr/circ41-romorantin/evaluations_cp.html)

### **EVALUATIONS « début CP »**

<http://www.ac-orleans-tours.fr/circ41-romorantin/files/eval-cp-debut.pdf>

### **EVALUATIONS « milieu CP »**

[http://www.ac-orleans-tours.fr/ia41/Evaluations\\_CP\\_mi.asp](http://www.ac-orleans-tours.fr/ia41/Evaluations_CP_mi.asp)

### **EVALUATIONS « fin CP »**

<http://www.ac-orleans-tours.fr/circ41-romorantin/files/eval-fin-cp-2008.pdf>

### **EVALUATIONS « CE1 »**

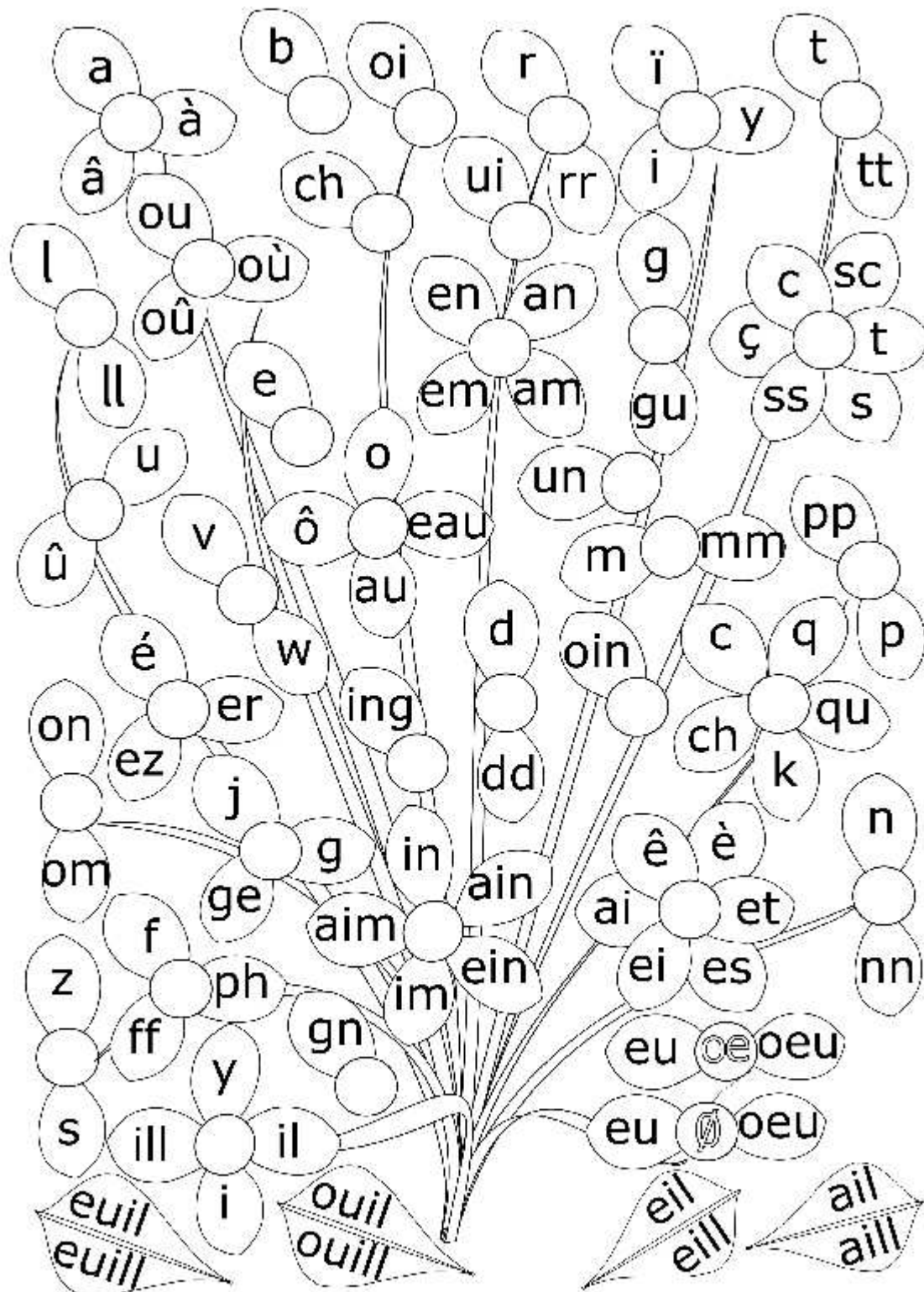
[http://www.ienclus.edres74.ac-grenoble.fr/IMG/pdf/ce1\\_b.pdf](http://www.ienclus.edres74.ac-grenoble.fr/IMG/pdf/ce1_b.pdf)  
<http://ienguingampnord.no-ip.info/?n=Main.Evaluation#evacp>  
[http://www.ac-orleans-tours.fr/circ41-romorantin/evaluations\\_ce1-cm2.html](http://www.ac-orleans-tours.fr/circ41-romorantin/evaluations_ce1-cm2.html)

### **EVALUATIONS « CE2 »**

Français : <http://evace26.education.gouv.fr/cf-cahierleve.pdf>  
Maths : <http://evace26.education.gouv.fr/cm-cahierleve.pdf>

### **EVALUATIONS CM2**

<http://ienguingampnord.no-ip.info/?n=Main.Evaluation#evacp>  
[http://www.ac-orleans-tours.fr/circ41-romorantin/evaluations\\_ce1-cm2.html](http://www.ac-orleans-tours.fr/circ41-romorantin/evaluations_ce1-cm2.html)



NOM Prénom : \_\_\_\_\_

Je colorie le cœur de la fleur lorsque je connais le son et le pétale lorsque je connais la graphie.

NOM Prénom : \_\_\_\_\_

Je colorie les mots que je sais lire aisément.

---

LE	POUR	QUE	AU	DE	ET	QUI
SUR	PARCE QUE	CERTAINES	QUI	AUSSI	DANS	BEAUCOUP
SE	SOUVENT	LES	MAIS	CHEZ	PAS	A
ELLE	IL	TU	UN	SES	LEURS	ALORS
NOUS	PARFOIS	LEQUEL	LEUR	UNE	ELLES	QUAND
EST	CEPENDANT	PENDANT	VOUS	DES	CE	CERTAINS
LA	LESQUELS	LAQUELLE	TRES	ME	Y	SES
TROP	SURTOUT	LORSQUE	PAR	SI	AVEC	AUTANT
MES	QUELQUEFOIS	AVEC	LUI	TES	CES	TE
JE	SANS	TOUJOURS	DONT	ENTRE	CHACUN	CHACUNE

le	pour	que	au	de	et	qui
sur	parce que	certaines	qui	aussi	dans	beaucoup
se	souvent	les	mais	chez	pas	a
elle	il	tu	un	ses	leurs	alors
nous	parfois	lequel	leur	une	elles	quand
est	cependant	pendant	vous	des	ce	certaines
la	lesquels	laquelle	très	me	y	ses
trop	surtout	lorsque	par	si	avec	autant
mes	quelquefois	avec	lui	tes	ces	te
je	sans	toujours	dont	entre	chacun	chacune

<i>le</i>	<i>pour</i>	<i>que</i>	<i>au</i>	<i>de</i>	<i>et</i>	<i>qui</i>
<i>sur</i>	<i>parce que</i>	<i>certaines</i>	<i>qui</i>	<i>aussi</i>	<i>dans</i>	<i>beaucoup</i>
<i>se</i>	<i>souvent</i>	<i>les</i>	<i>mais</i>	<i>chez</i>	<i>pas</i>	<i>a</i>
<i>elle</i>	<i>il</i>	<i>tu</i>	<i>un</i>	<i>ses</i>	<i>leurs</i>	<i>alors</i>
<i>nous</i>	<i>parfois</i>	<i>lequel</i>	<i>leur</i>	<i>une</i>	<i>elles</i>	<i>quand</i>
<i>est</i>	<i>cependant</i>	<i>pendant</i>	<i>vous</i>	<i>des</i>	<i>ce</i>	<i>certaines</i>
<i>la</i>	<i>lesquels</i>	<i>laquelle</i>	<i>très</i>	<i>me</i>	<i>y</i>	<i>ses</i>
<i>trop</i>	<i>surtout</i>	<i>lorsque</i>	<i>par</i>	<i>si</i>	<i>avec</i>	<i>autant</i>
<i>mes</i>	<i>quelquefois</i>	<i>avec</i>	<i>lui</i>	<i>tes</i>	<i>ces</i>	<i>te</i>
<i>je</i>	<i>sans</i>	<i>toujours</i>	<i>dont</i>	<i>entre</i>	<i>chacun</i>	<i>chacune</i>