

Réseaux Magret

MISE A JOUR AUTOMATIQUE DE BCDIWEB EN DMZ

Thierry CHASSAIN

21/09/2009

1 – PRELIMINAIRES

Ce document a pour objet la mise à jour automatique de la base de données de BCDIWEB (version 1.3 ou abonnement) publiée sur la DMZ, à partir d'une base exploitée sur le serveur pédagogique sous MAGRET (v6.4x ou 7.xx).

Il devrait être utile aux établissements ENT ou non qui souhaitent publier en toute sécurité leur base BCDI et la rendre accessible à leurs utilisateurs dans ou hors de l'établissement.

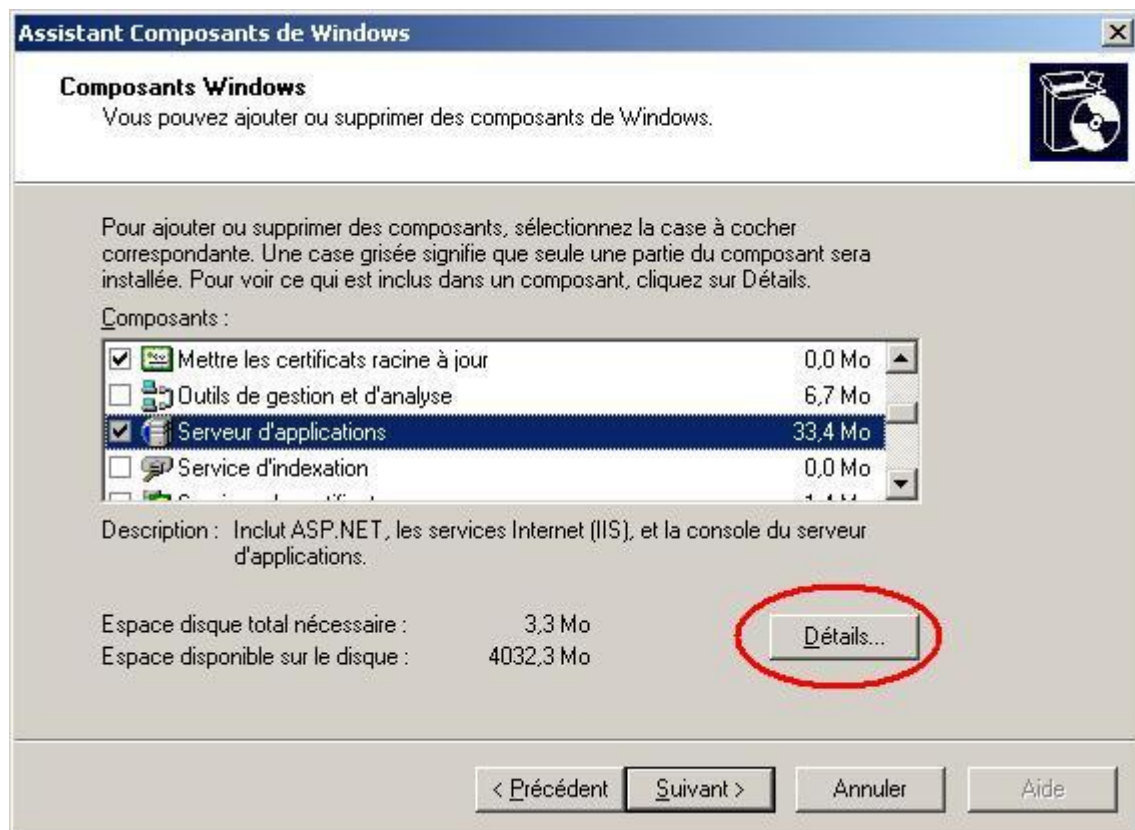
On suppose que:

- L'établissement dispose de l'Architecture cible complète.
- BCDI sur le Serveur01 et BCDIWEB sur la DMZ sont installés conformément aux prescriptions de MAGRET et du Club BCDI.
- La DMZ dispose des services de base IIS en version 6.0 minimum.

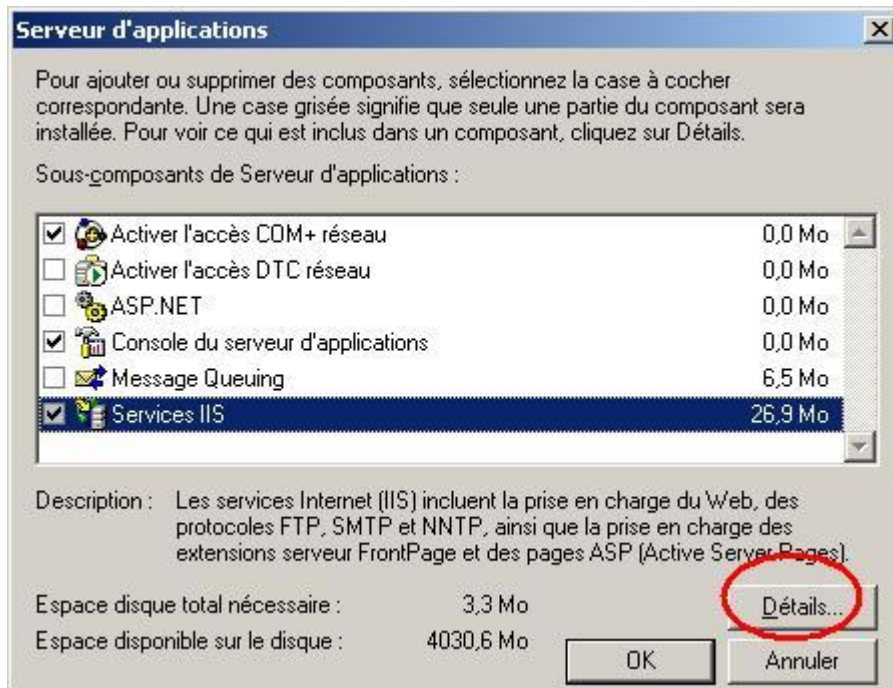
Il est nécessaire de contacter le Superviseur des pare-feux pédagogiques à la Mission TICE (jean-francois.chaumont@ac-toulouse.fr) pour qu'il ouvre les ports 20 et 21 du Contrôleur de Domaine Pédagogique (Serveur01) vers la DMZ.

2 – INSTALLATION DES SERVICES FTP SUR LA DMZ

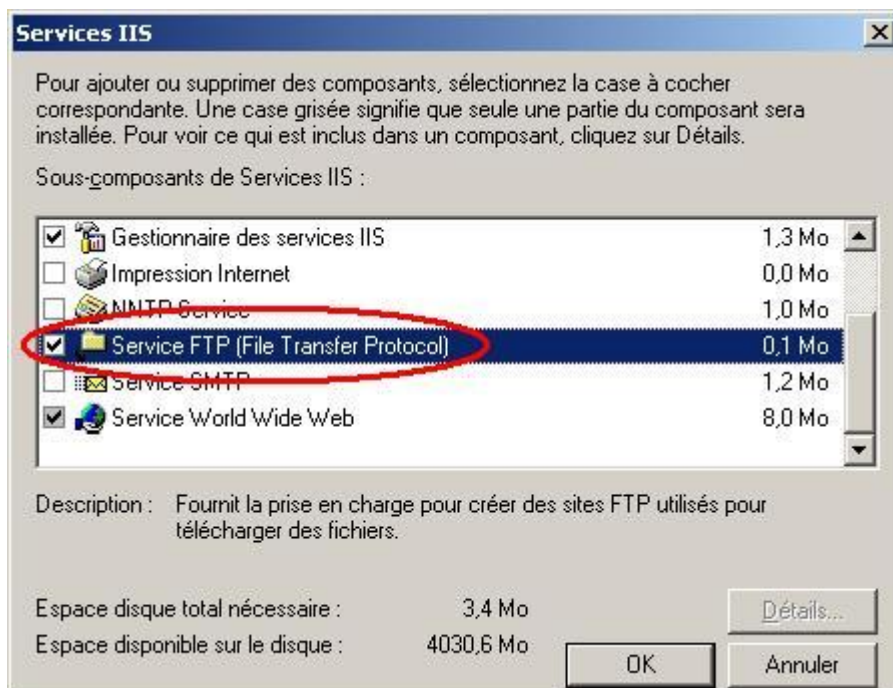
Sur la DMZ, ouvrir le panneau de configuration, ajout/suppression de programmes, ajouter des composants Windows. Sélectionner Serveur d'applications et Détails.



Sélectionner Services IIS et Détails.



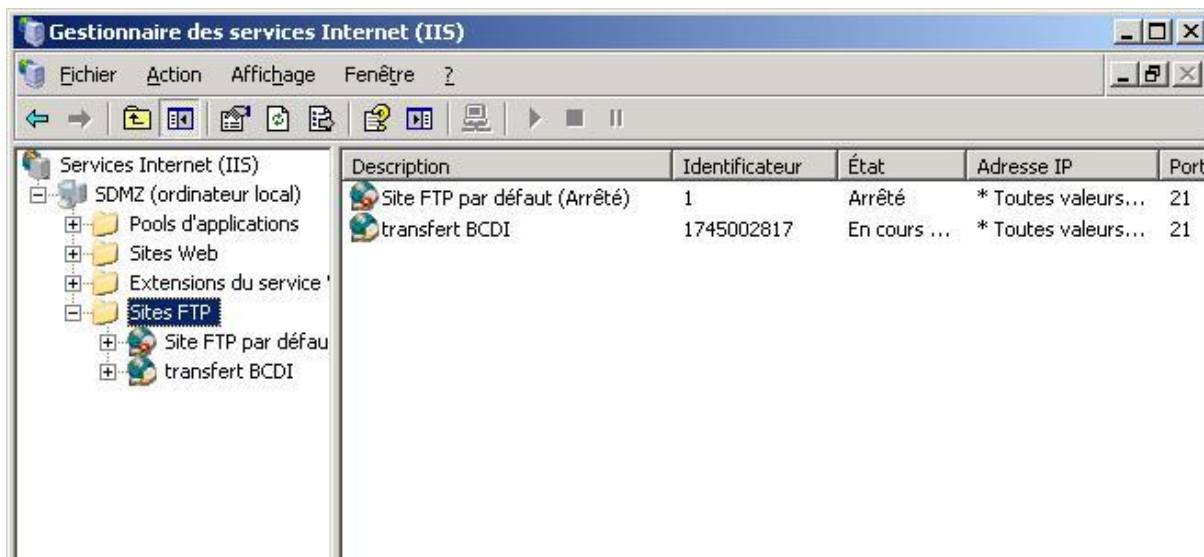
Sélectionner Service FTP et validez.



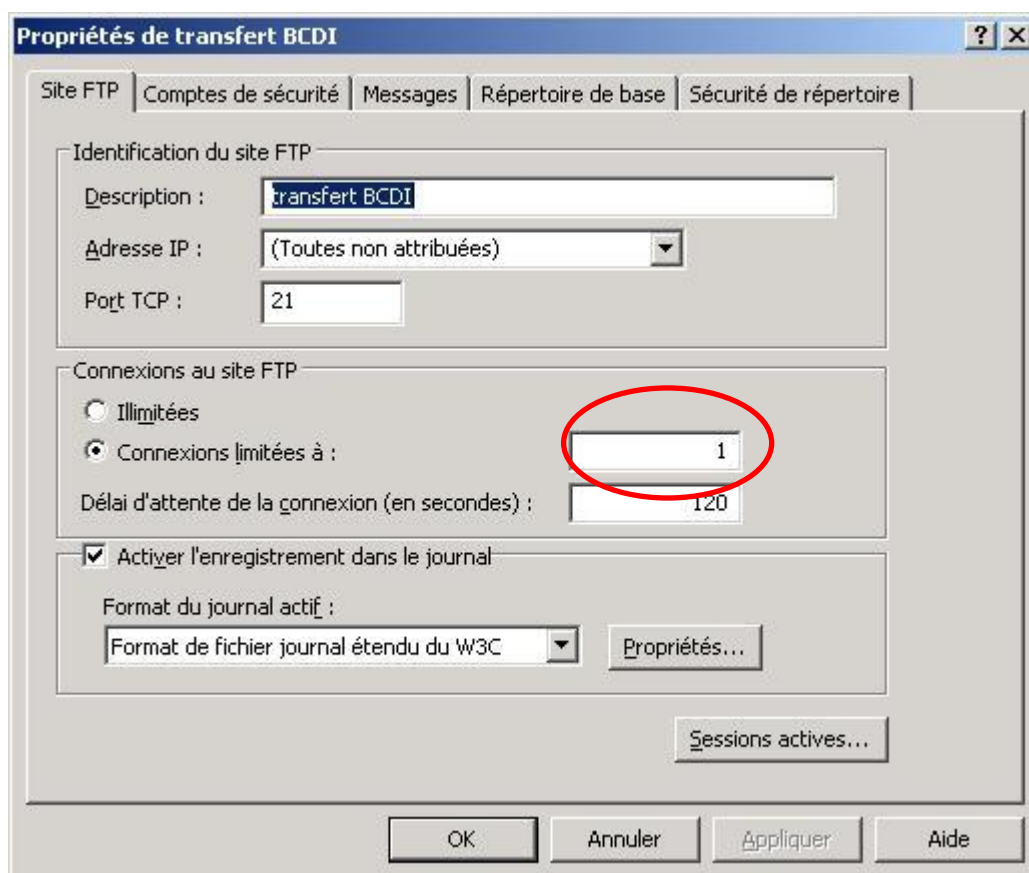
Les composants nouveaux s'installent. Le CD-Rom de Windows 2003 Server sera requis si aucune copie du dossier I386 n'est présente sur la DMZ.

3 – PARAMETRAGE DU SERVICE FTP SUR LA DMZ

Dans les Outils d'administration, on ouvre le gestionnaire des services IIS, où doit apparaître un conteneur Sites FTP.

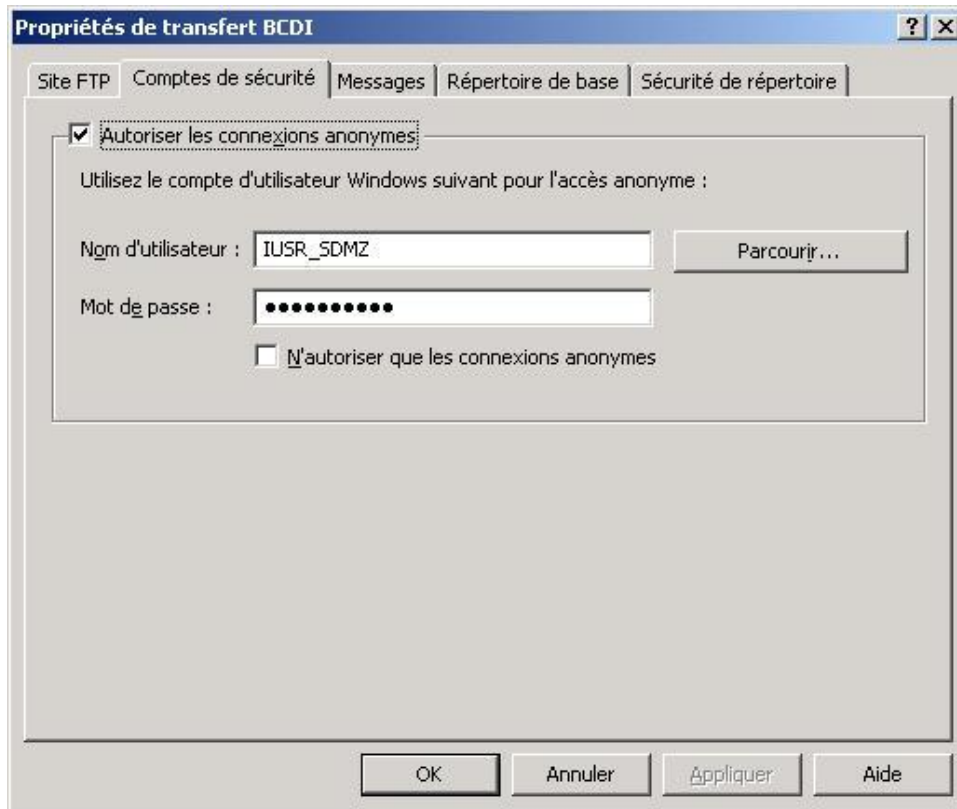


Le site déjà généré par défaut peut être arrêté par un clic droit. On crée un nouveau site FTP que l'on dénommera par exemple Transferts BCDI. Il s'agit de paramétrer ce site FTP. Clic droit sur Transferts BCDI et on ouvre la fenêtre de ses propriétés.



Par sécurité on limite le nombre de connexions à l'unité.

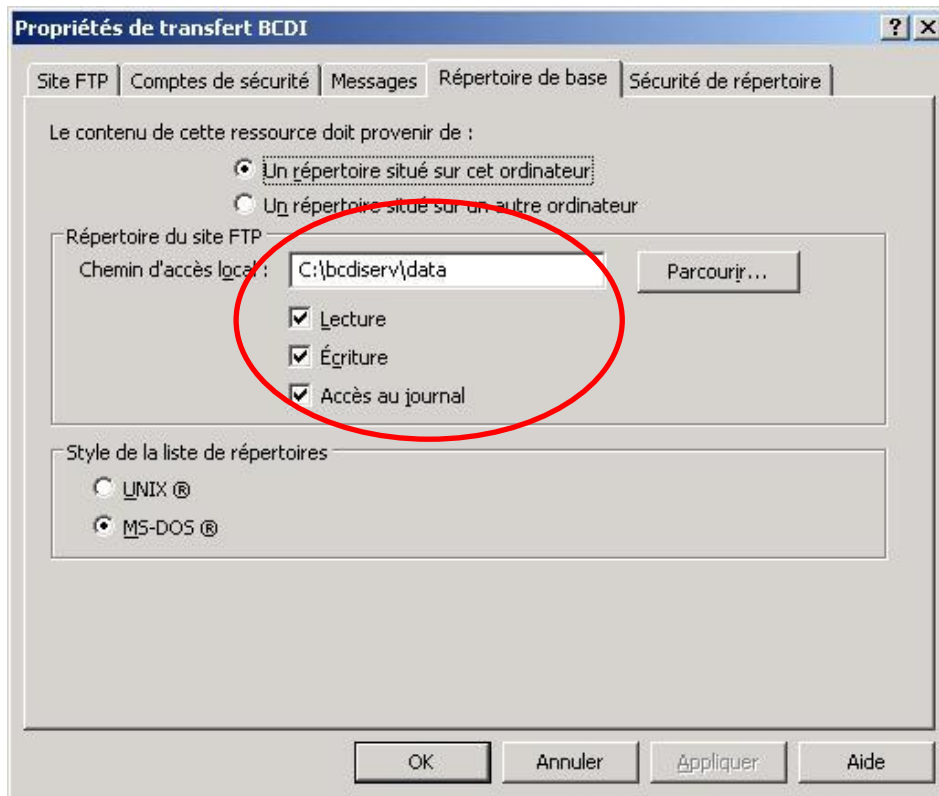
Ne rien changer dans l'onglet Comptes de sécurité, ni dans l'onglet Messages.



Dans l'onglet Répertoire de base on indique le chemin de la base de données de BCDIWEB :

- C:\BCDISERV\Data en version abonnement (version 1.8x de BcdiWeb)
- C:\BCDI3WEB\Data en version BCDI 1.3x

Il est nécessaire de donner des droits en lecture et écriture sur ce site FTP.



L'onglet Sécurité de répertoire ne nécessite pas de modification.

4 – FICHIERS DE TRANSFERTS SUR SERVEUR01

Le Serveur01 doit savoir que la route vers la DMZ lui est donnée par le pare-feu. S'il a pour adresse : 10.255.x.y, exécuter en ligne de commande :

```
Route add -p 192.168.222.60 255.255.255.255 10.255.x.(y+1)
```

Dans le dossier hébergeant la base de données de BCDI en exploitation sur le SERVEUR01 (D:\Bcdiserv\Data ou D:\Winappli\Bcdiserv\Data en version abonnement ; D:\Bcdi3\Data ou D:\Winappli\Bcdi3\Data en version 1.3x) générer le fichier *transfertDMZ.txt* suivant :



Ce fichier texte va servir à paramétrer un fichier batch *transfert_DMZ.bat* à créer au même endroit et qui contiendra les lignes suivantes :

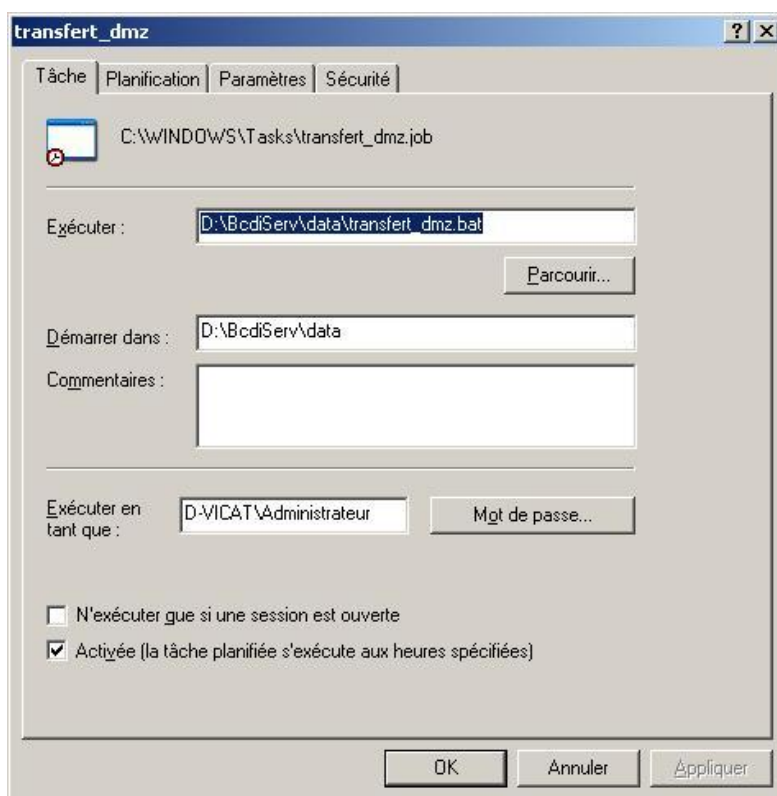


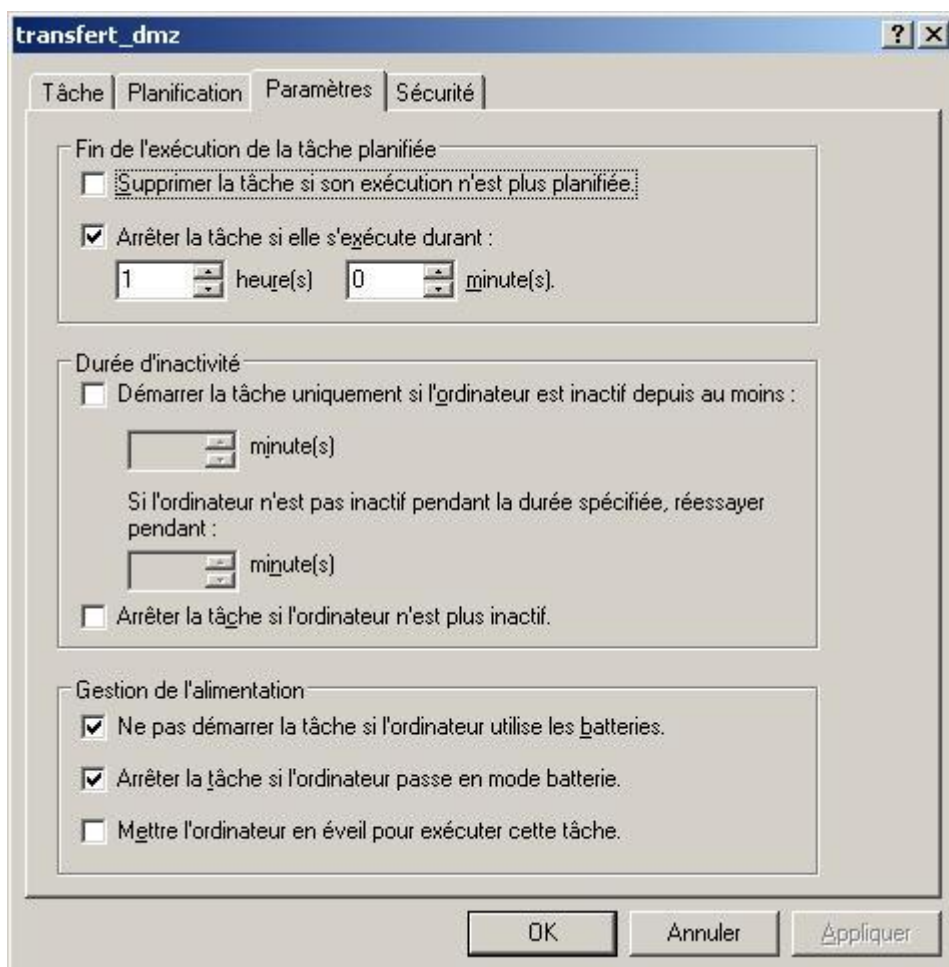
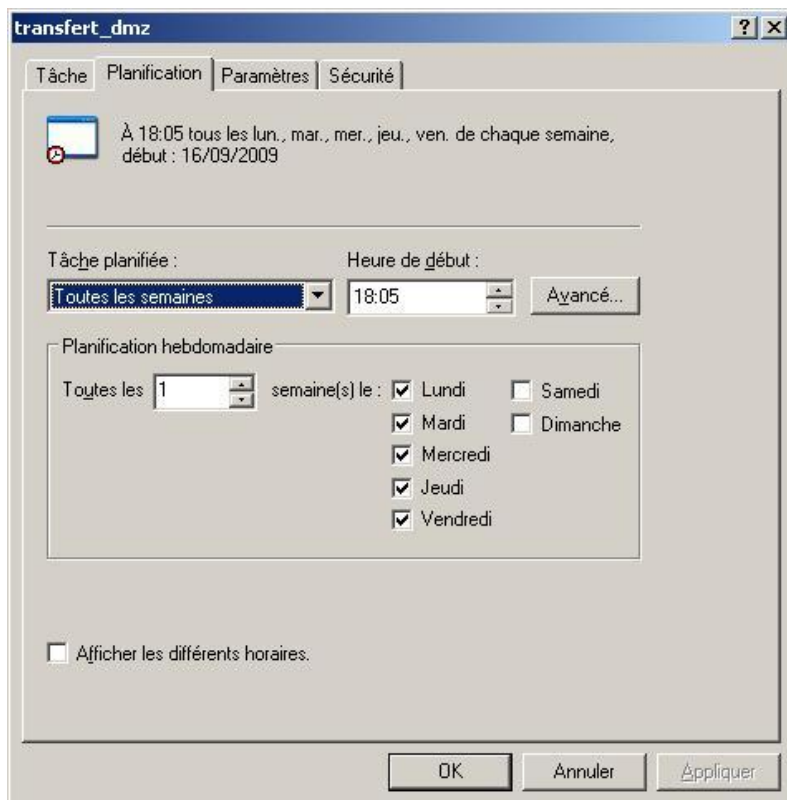
Une exécution manuelle de ce batch permettra de vérifier le bon fonctionnement du site FTP sur la DMZ et de mettre en concordance la base publiée dans la DMZ et celle qui est exploitée par le collègue Documentaliste sur le serveur pédagogique.

5 - PLANIFICATION DE LA TACHE DE TRANSFERT

Pour automatiser journalièrement cette mise à jour on peut créer une tâche planifiée depuis le menu Programme\Accessoires\Outils Système\Tâches planifiées.

Celle-ci pourra être ainsi paramétrée :





Il est conseillé d'arrêter la tâche si son exécution est trop longue. Elle doit s'exécuter en quelques minutes, vu la rapidité des transferts FTP, même si la base est conséquente.