

# **Installation de EasyPHP Windows 2000 serveur**

## **Réseaux Magret**

V 1.1

**Thierry Martin – Matthieu Morice  
Jean Pierre Gau - Guy Picou  
Mission TICE  
Rectorat  
Académie de Toulouse**

<http://www.ac-toulouse.fr/tice/magret>

# Table des matières.

<b>I - INTRODUCTION.....</b>	<b>3</b>
<b>II – CHOIX.....</b>	<b>3</b>
<b>III – CHOIX N°1 : ARRETER IIS ET INSTALLER EASYPHP .....</b>	<b>3</b>
1 – ARRET DE IIS .....	3
2 – INSTALLATION DE EASYPHP.....	5
a - <i>début.....</i>	5
b - <i>Choix du répertoire d'installation.....</i>	5
c - <i>Fin de l'installation.....</i>	6
3 – CONFIGURATION DE EASYPHP (APACHE).....	7
a – <i>changement du répertoire des « sites web ».....</i>	7
b – <i>modification de la configuration d'Apache afin d'éviter de taper / à la fin de chaque adresse intranet.....</i>	9
c – <i>modification de la configuration d'Apache afin de lancer index.htm.....</i>	10
4 - CONFIGURATION EN TANT QUE SERVICES (APACHE ET MYSQL).....	10
a – <i>Changement des droits du répertoire IWeb.....</i>	10
b - <i>Lancer EasyPHP : .....</i>	13
c - <i>Installation des services.....</i>	13
5 – TEST DE FONCTIONNEMENT.....	15
<b>IV – CHOIX N°2 : CHANGER LE PORT DE IIS (PAR EXEMPLE EN 8080) ET INSTALLER EASYPHP (APACHE) SUR LE PORT 80 .....</b>	<b>15</b>
1 – CHANGEMENT DU PORT DE IIS .....	15
2 – INSTALLATION DE EASYPHP.....	18
3 – TESTS DE FONCTIONNEMENT.....	18
<b>V – CHOIX N°3 : LAISSER IIS SUR LE PORT 80 ET INSTALLER EASYPHP (APACHE) SUR LE PORT 8080.....</b>	<b>18</b>
1 – INSTALLATION DE EASYPHP.....	18
2 – CONFIGURATION DE EASYPHP.....	19
a - <i>Modification du port d'apache.....</i>	19
b - <i>Configuration de PhpMyAdmin (outil de gestion des bases MySql).....</i>	20
3 - CONFIGURATION EN TANT QUE SERVICES (APACHE ET MYSQL).....	21
4 – TESTS DE FONCTIONNEMENT.....	21
<b>V - COMPLEMENTS.....</b>	<b>22</b>
1 – FONCTIONNEMENT EN SIMULTANE DES 2 SERVEURS WEB (IIS ET APACHE).....	22
2 – PROBLEMES DE FONCTIONNEMENT.....	23
3 – SECURITE.....	23

## I - Introduction.

Les réseaux Magret gèrent un intranet appelé IntraWeb. Par défaut cet intranet fonctionne sous IIS (serveur web Microsoft activé par défaut sous Windows 2000 serveur). Il peut aussi fonctionner avec le serveur web Apache. De plus l'arrivée du B2I et le choix académique pour cette évaluation font de l'installation d'Apache et de PHP/MySQL une nécessité à partir du moment où dans le cadre du B2I, on désire intégrer l'outil aux réseaux. EasyPHP est une application tout en un qui se compose d'Apache, PHP et MySQL et qui permet d'installer très facilement ce nouveau serveur web.

On suppose dans toute la documentation que :

- **l'IntraWeb est actif** (sinon l'activer immédiatement – voir documentation sur le site ou sur le CD-ROM de Magret 5)
- **l'espace Iweb est dans D:\UTILISAT\Iweb.**
- EasyPHP (v1.6 conseillé) a été téléchargé (<http://www.easyphp.org>)

**ATTENTION** : si EasyPHP est installé afin de pouvoir utiliser l'outil de gestion du B2I préconisé dans l'académie de Toulouse (GIBII), il est conseillé d'installer la version 1.6 d'EasyPHP. Gibii fonctionne cependant avec la v1.7 mais il est nécessaire de procéder à quelques modifications (contacter la mission TICE)

TOUTE LA PROCEDURE CI-DESSOUS DOIT ÊTRE EFFECTUEE SUR LE SERVEUR MAGRET AVEC UN COMPTE ADMINISTRATEUR

## II – Choix.

Du fait que IIS soit actif, EasyPHP (Apache) ne peut s'installer et fonctionner correctement (conflit entre les 2 serveurs web sur le port 80 (port par défaut des serveurs web)). Afin de résoudre ce problème, 3 types d'installation sont possibles :

CHOIX N°1 : Arrêter IIS et installer EasyPHP (Apache) seul,

CHOIX N°2 : Changer le port de IIS (par exemple en 8080) et installer EasyPHP (Apache) sur le port 80

CHOIX N°3 : Laisser IIS sur le port 80 et installer EasyPHP (Apache) sur le port 8080

**Si on veut laisser à l'établissement un éventail de possibilités le plus large possible au niveau des technologies web, tout en simplifiant l'installation, le CHOIX N°2 semble le plus adapté (support des pages en HTML, ASP, PHP, bases de données au format MySQL, mdb ...).**

Si l'IntraWeb est déjà utilisé, le CHOIX N°3 peut être fait.

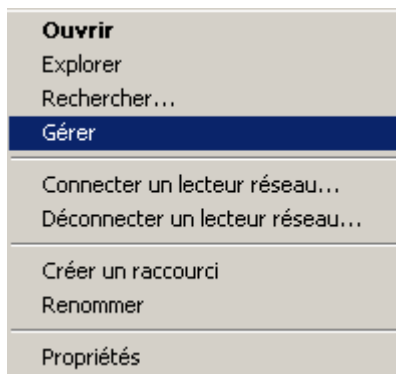
Si l'établissement ne trouve aucun intérêt à l'utilisation de IIS, le CHOIX N°1 peut être fait.... mais IIS une fois installé se désinstalle plutôt mal ...

Nous allons décrire ci-dessous les différents cas :

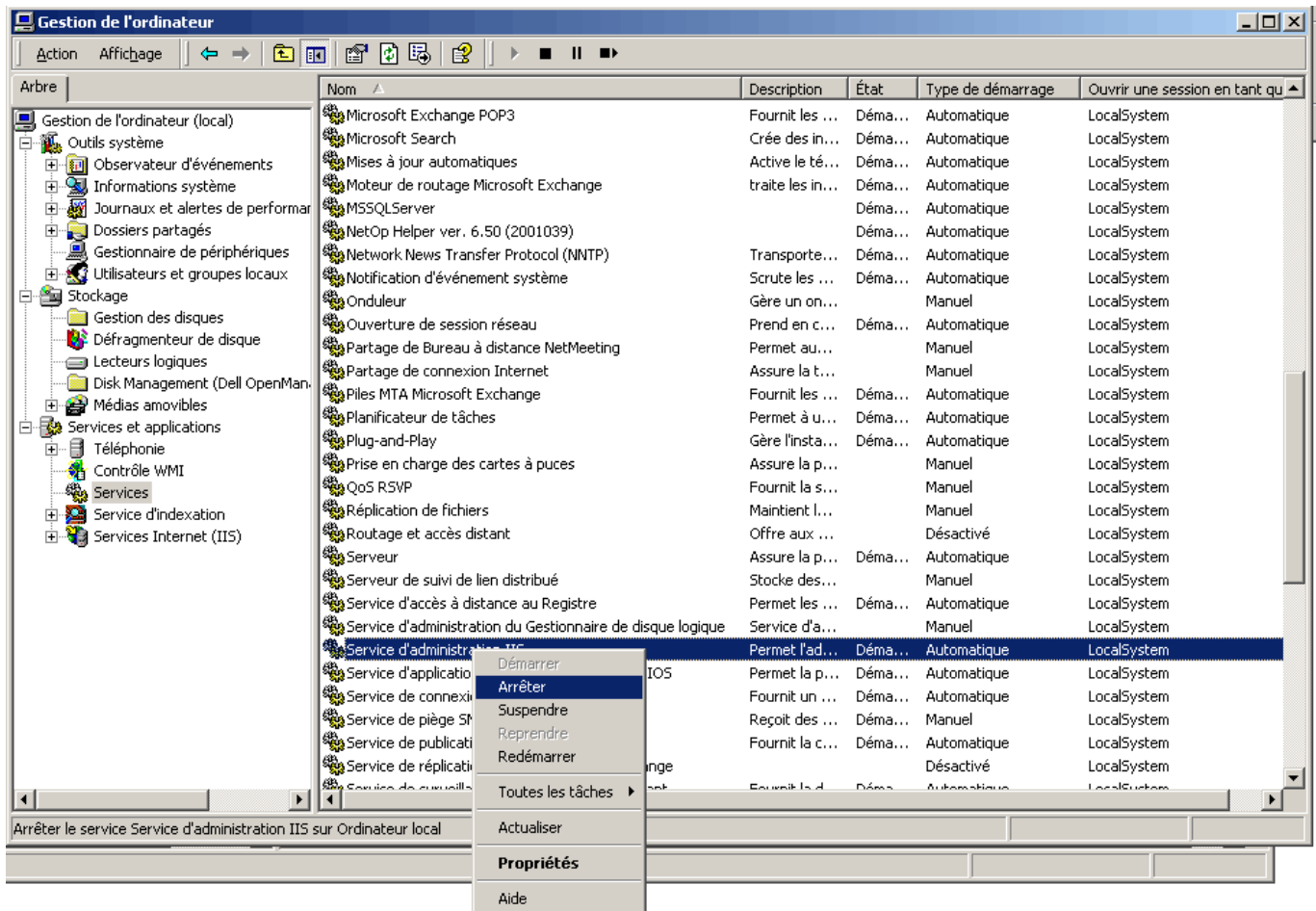
## III – Choix N°1 : Arrêter IIS et Installer EasyPHP

### 1 – Arrêt de IIS

- Clic droit sur le poste de travail
- Gérer



Dans la fenêtre qui s'ouvre cliquer sur Services  
Rechercher le Service d'administration de IIS.  
Clic droit sur Arrêter.



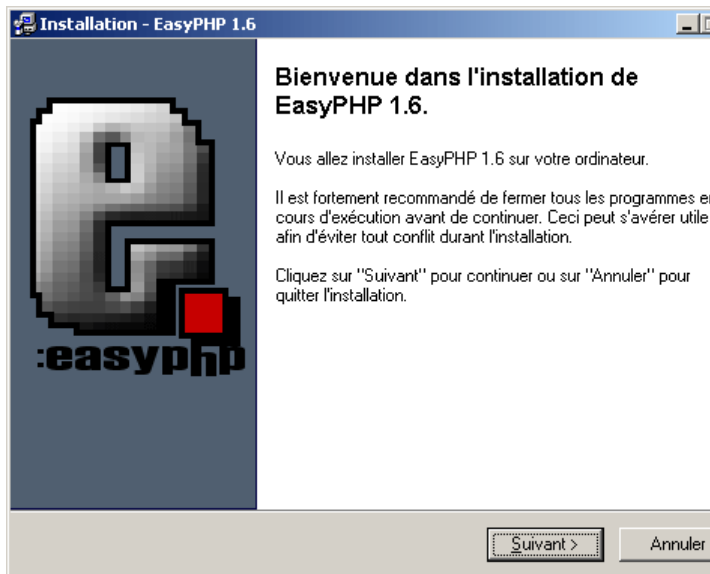
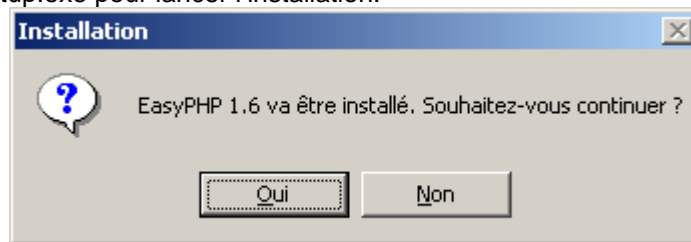
Cliquer sur Oui.

IIS est à présent arrêté.

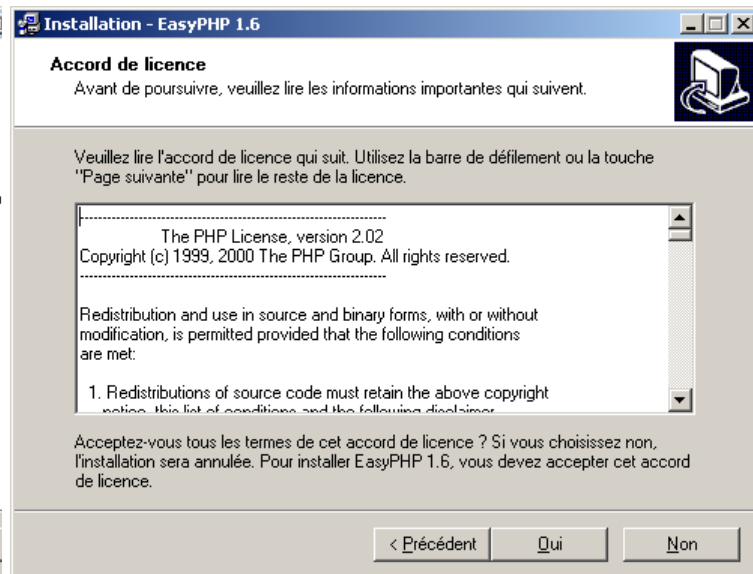
## 2 – Installation de EasyPHP.

### a - début.

Cliquez sur easyphp1-6\_setup.exe pour lancer l'installation.



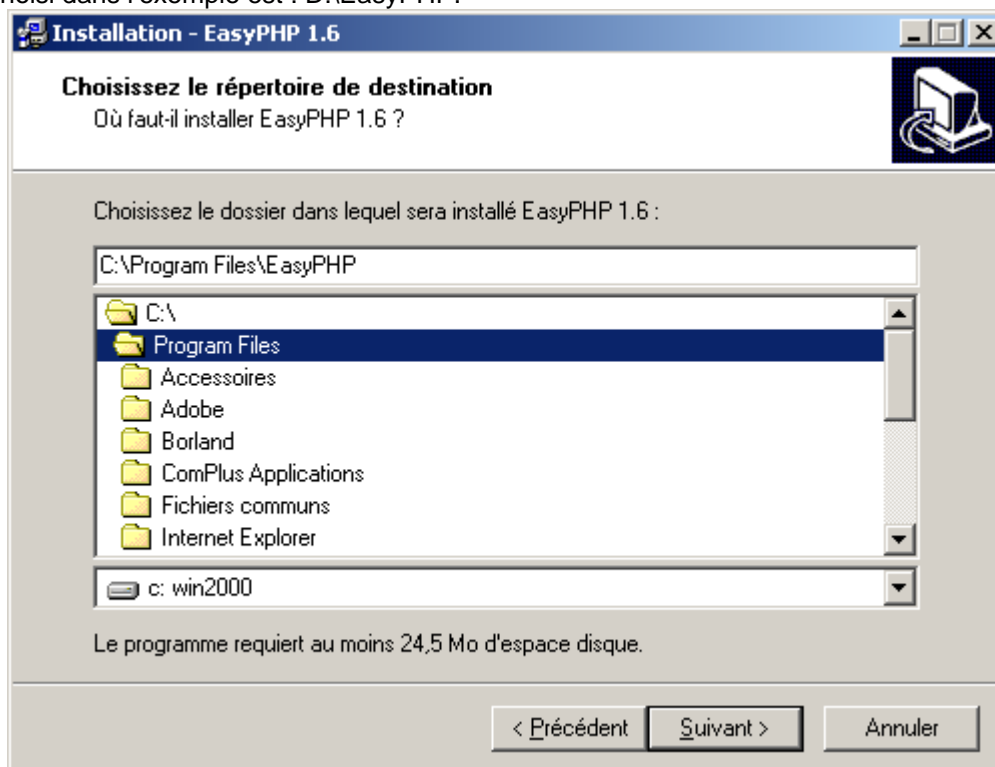
Suivant

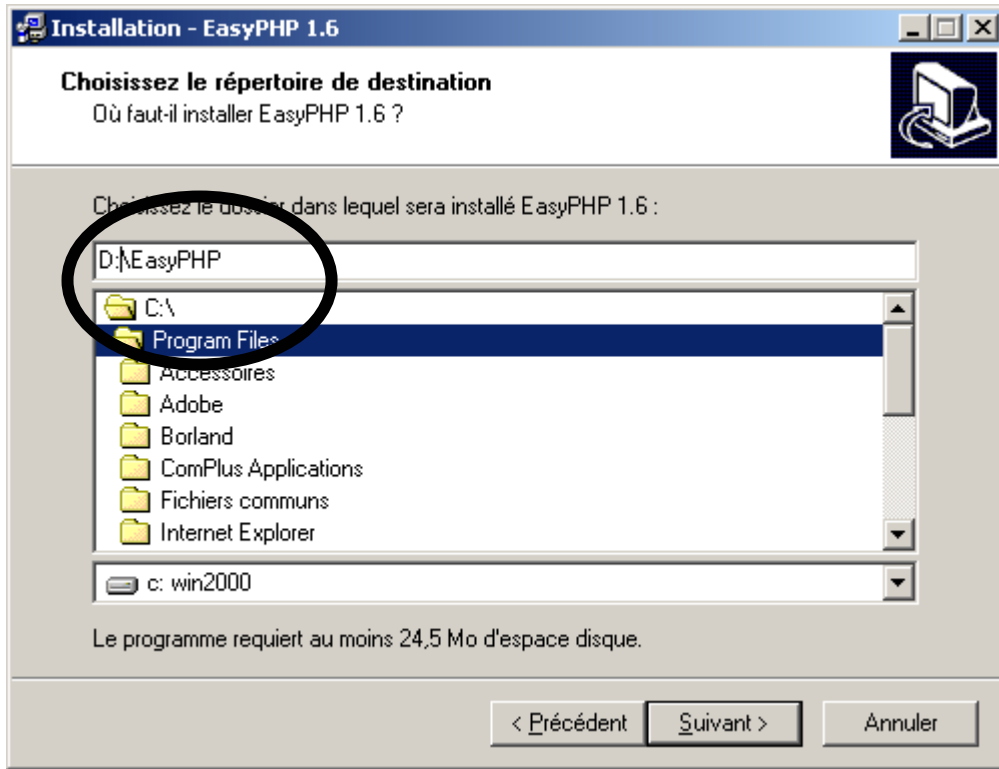


Oui

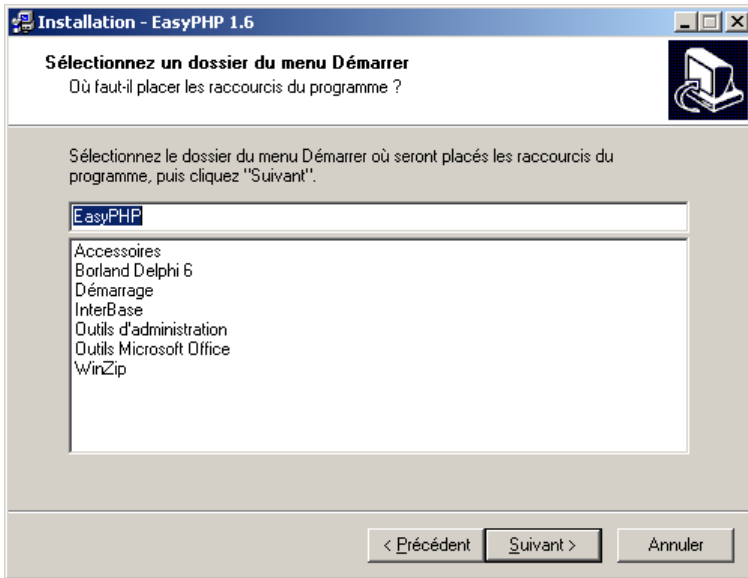
### b - Choix du répertoire d'installation.

Le répertoire choisi dans l'exemple est : D:\EasyPHP.

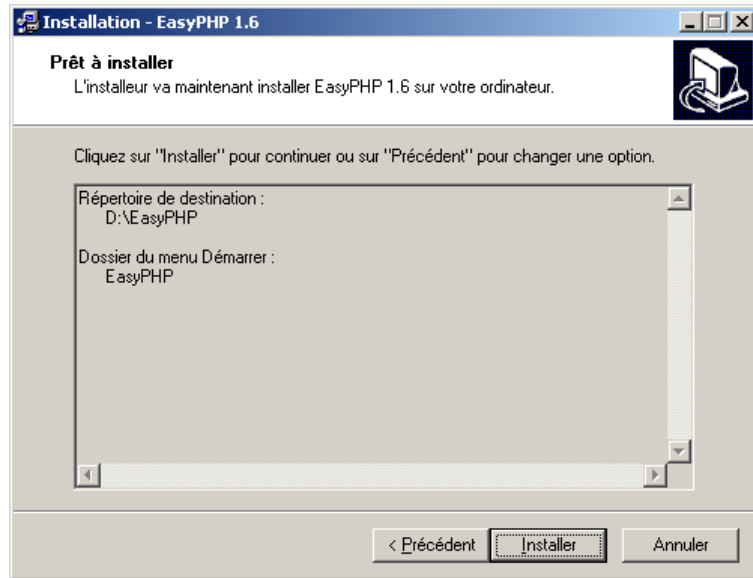




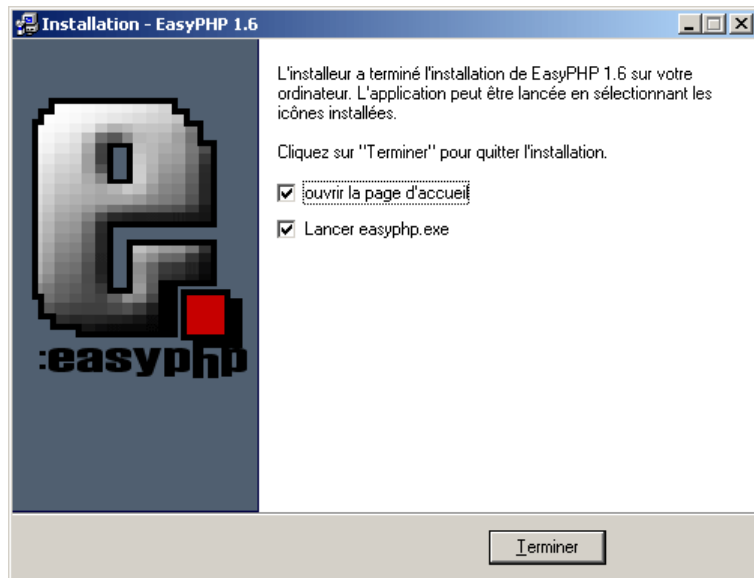
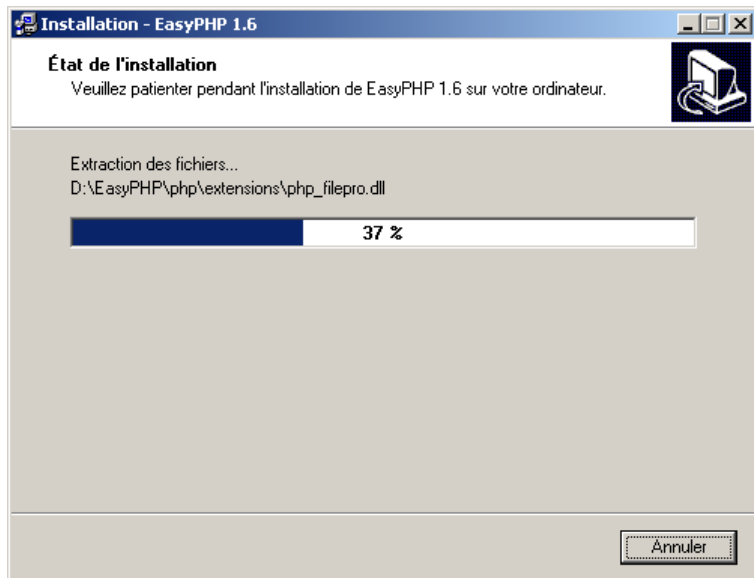
**c - Fin de l'installation.**



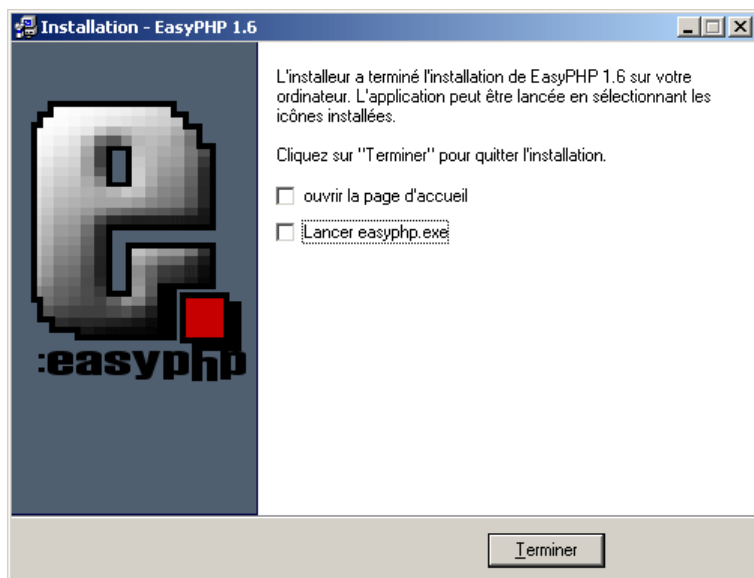
Suivant



Installer



Décocher les deux cases

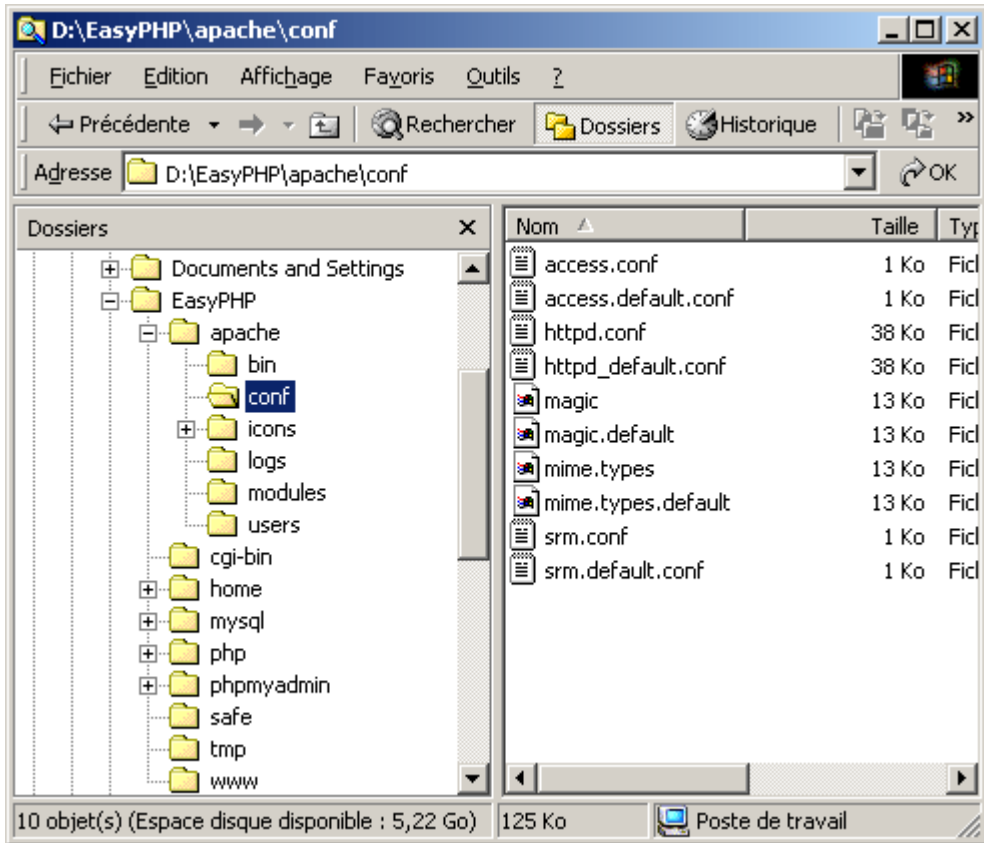


Terminer

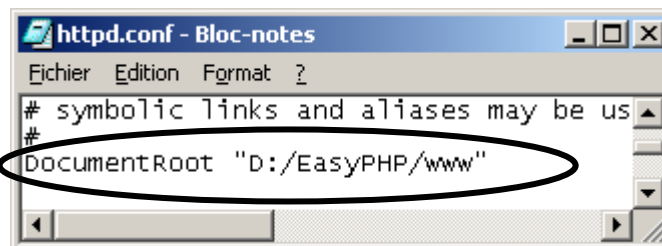
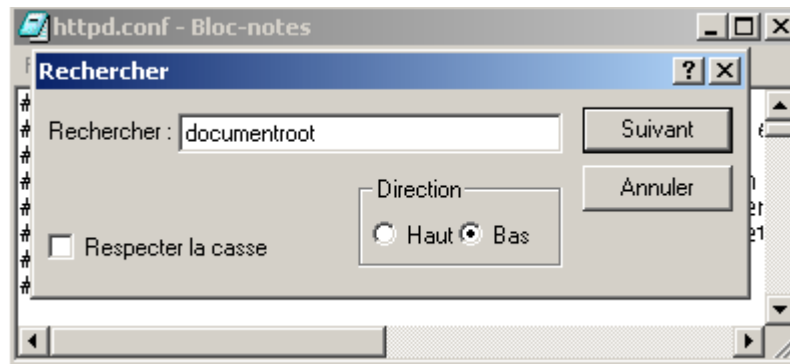
### 3 – Configuration de EasyPHP (Apache)

#### a – changement du répertoire des « sites web ».

Ouvrir le fichier httpd.conf avec Wordpad ou le bloc-notes :



Rechercher « documentroot »

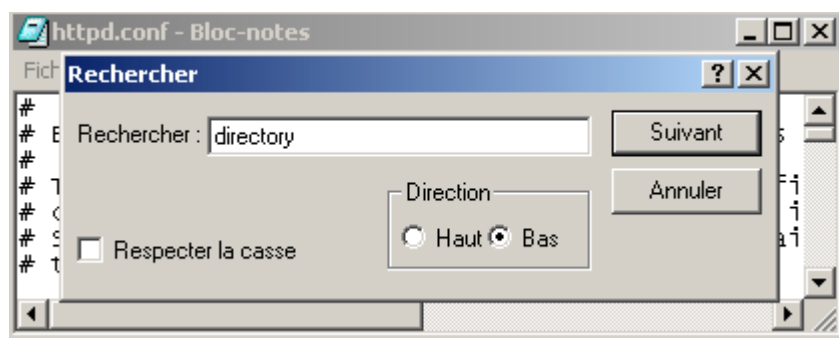


Remplacer par D:/Utilisat/lweb (**ATTENTION** il s'agit de slash et non d'antislash !!!)

```
httpd.conf - Bloc-notes
Fichier Edition Format ?
# machine always knows itself by this address. If you use Apache
# local testing and development, you may use 127.0.0.1 as the se
#
ServerName localhost

#
# DocumentRoot: The directory out of which you will serve your
# documents. By default, all requests are taken from this direct
# symbolic links and aliases may be used to point to other locat
#
DocumentRoot "D:/Utilisat/Iweb"
```

Rechercher « directory »



```
httpd.conf - Bloc-notes
Fichier Edition Format ?
# This should be changed to whatever you set DocumentRoot
#
<Directory "D:/EasyPHP/www">
```

Remplacer par D:/Utilisat/Iweb (ATTENTION il s'agit de slash et non d'antislash !!!)

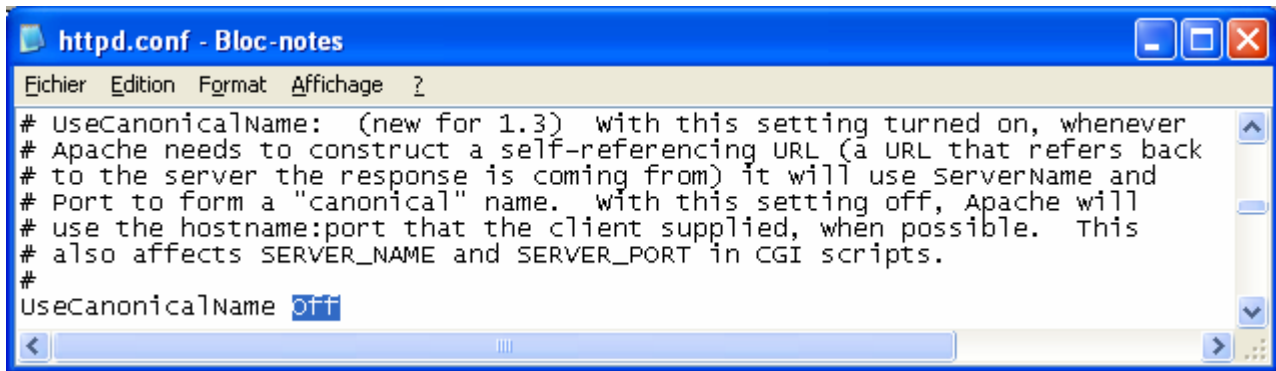
```
httpd.conf - Bloc-notes
Fichier Edition Format ?
# This should be changed to whatever you set DocumentRoot
#
<Directory "D:/UTILISAT/Iweb">
```

**b – modification de la configuration d'Apache afin d'éviter de taper / à la fin de chaque adresse intranet.**

Rechercher UseCanonicalName dans le fichier de configuration d'Apache.

```
httpd.conf - Bloc-notes
Fichier Edition Format Affichage ?
# UseCanonicalName: (new for 1.3) with this setting turned on, whenever
# Apache needs to construct a self-referencing URL (a URL that refers back
# to the server the response is coming from) it will use ServerName and
# Port to form a "canonical" name. With this setting off, Apache will
# use the hostname:port that the client supplied, when possible. This
# also affects SERVER_NAME and SERVER_PORT in CGI scripts.
#
UseCanonicalName on
```

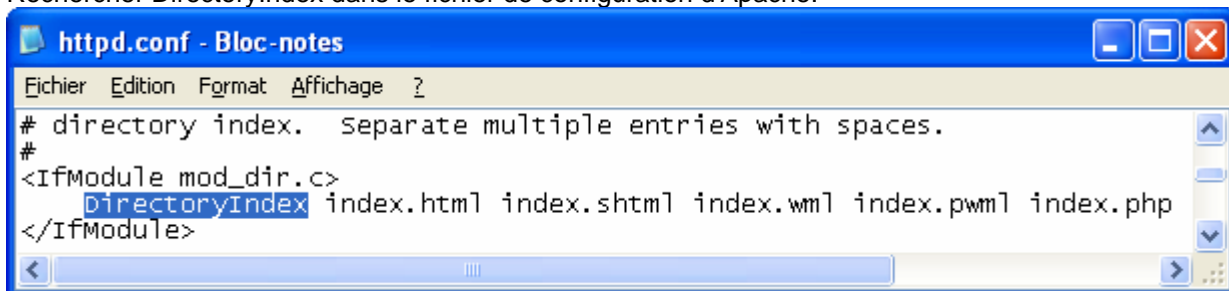
Remplacer On par Off.



```
httpd.conf - Bloc-notes
Fichier Edition Format Affichage ?
# UseCanonicalName: (new for 1.3) with this setting turned on, whenever
# Apache needs to construct a self-referencing URL (a URL that refers back
# to the server the response is coming from) it will use serverName and
# Port to form a "canonical" name.  With this setting off, Apache will
# use the hostname:port that the client supplied, when possible.  This
# also affects SERVER_NAME and SERVER_PORT in CGI scripts.
#
UseCanonicalName Off
```

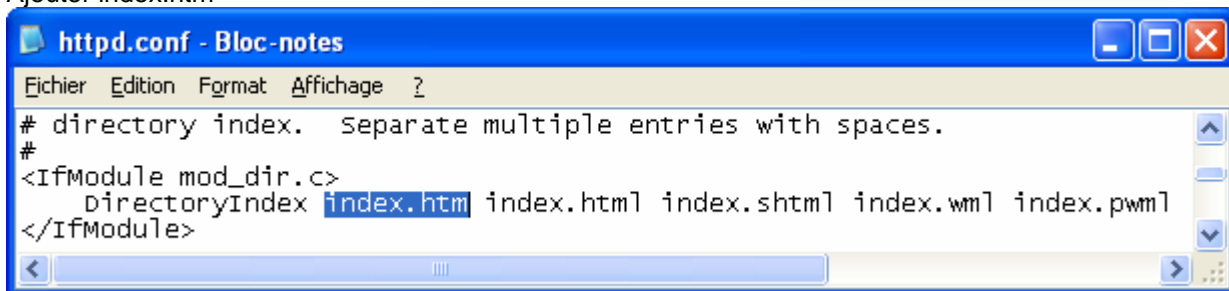
### c – modification de la configuration d'Apache afin de lancer index.htm.

Rechercher DirectoryIndex dans le fichier de configuration d'Apache.



```
httpd.conf - Bloc-notes
Fichier Edition Format Affichage ?
# directory index.  Separate multiple entries with spaces.
#
<IfModule mod_dir.c>
    DirectoryIndex index.html index.shtml index.wml index.pwm1 index.php
</IfModule>
```

Ajouter index.htm



```
httpd.conf - Bloc-notes
Fichier Edition Format Affichage ?
# directory index.  Separate multiple entries with spaces.
#
<IfModule mod_dir.c>
    DirectoryIndex index.htm index.html index.shtml index.wml index.pwm1
</IfModule>
```

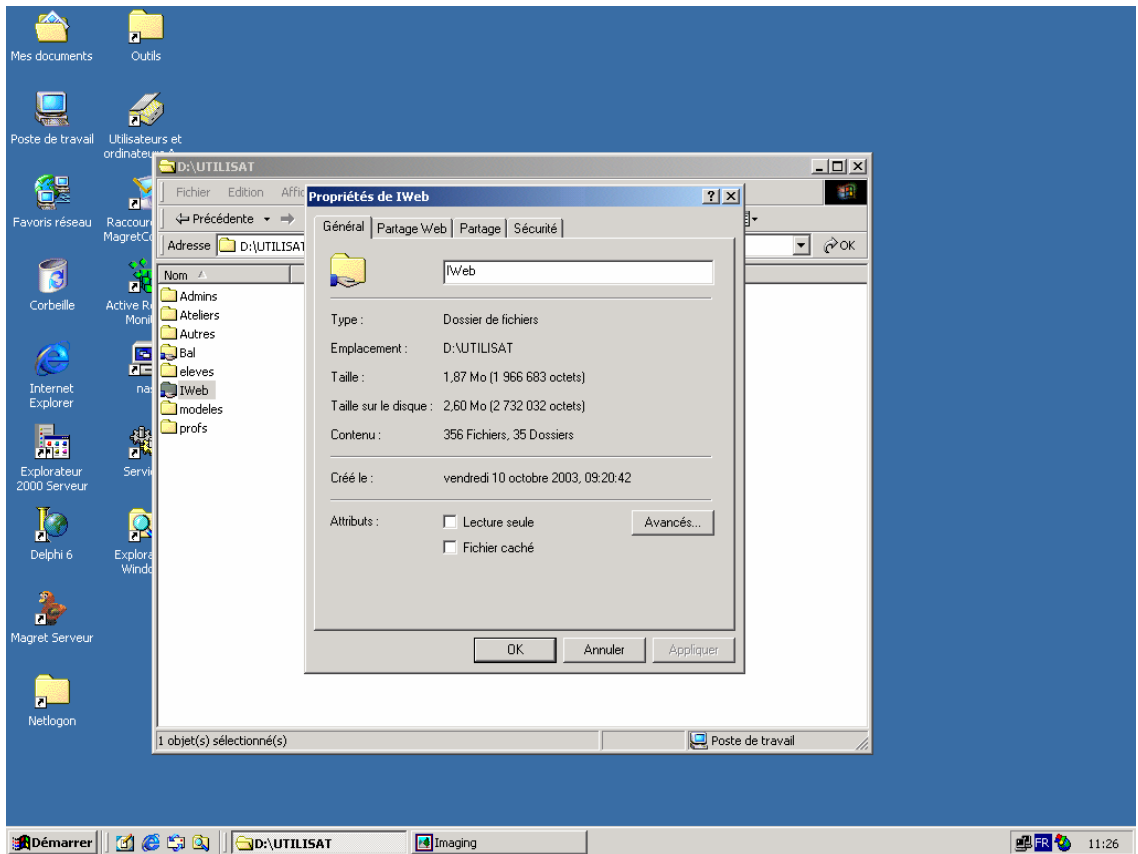
Enregistrer httpd.conf

## 4 - configuration en tant que services (Apache et MySQL).

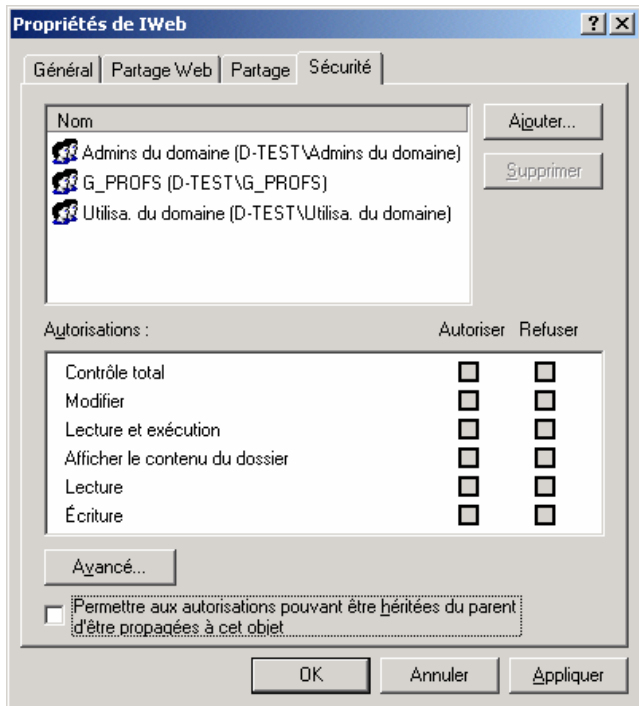
### a – Changement des droits du répertoire IWeb

Afin de pouvoir lancer Apache en tant que service, il est nécessaire de donner les droits au compte SYSTEM sur le répertoire d:\UTILISAT\Iweb et ses sous-dossiers.

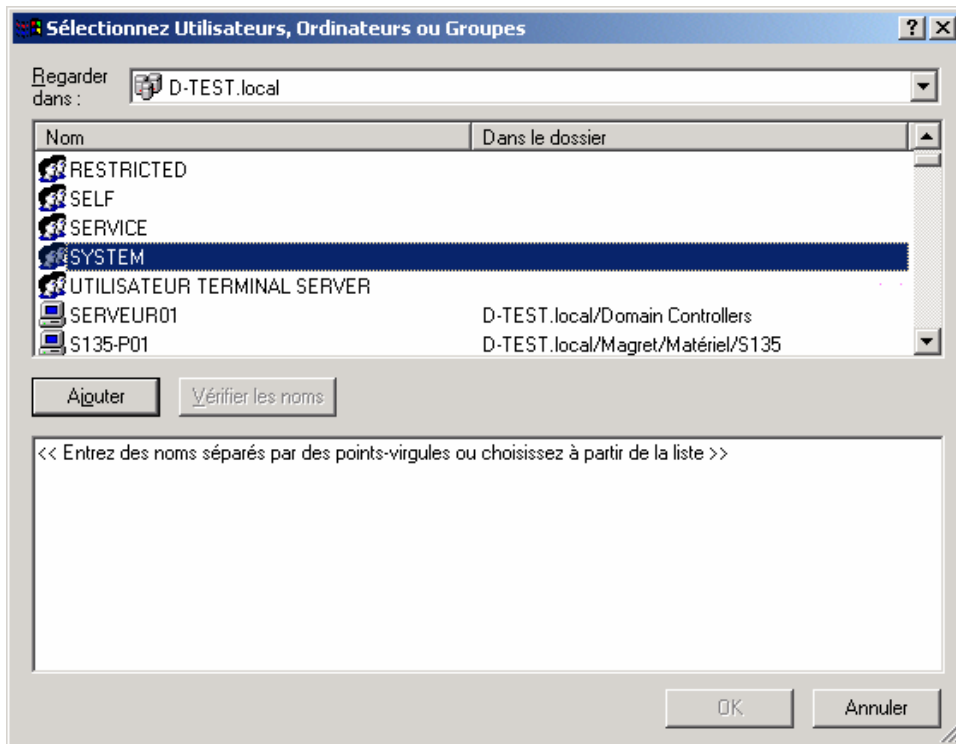
Faire un click droit sur le dossier Iweb



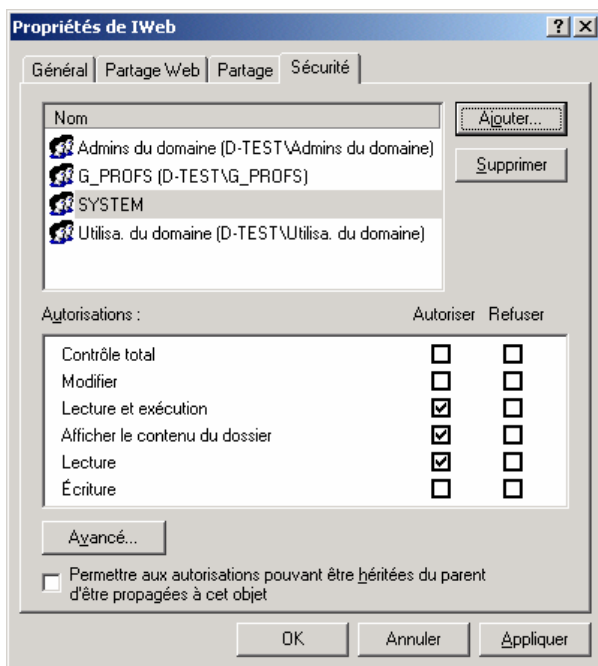
Cliquer sur Sécurité



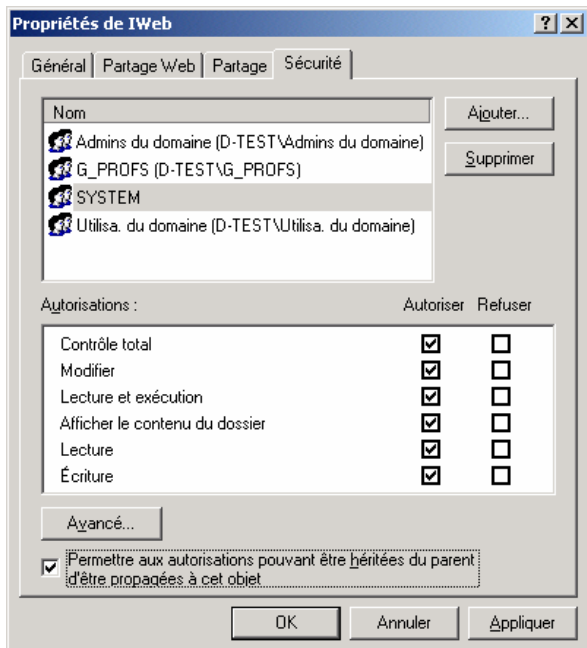
Cliquer sur Ajouter



Choisir le compte SYSTEM et cliquer sur Ajouter puis OK

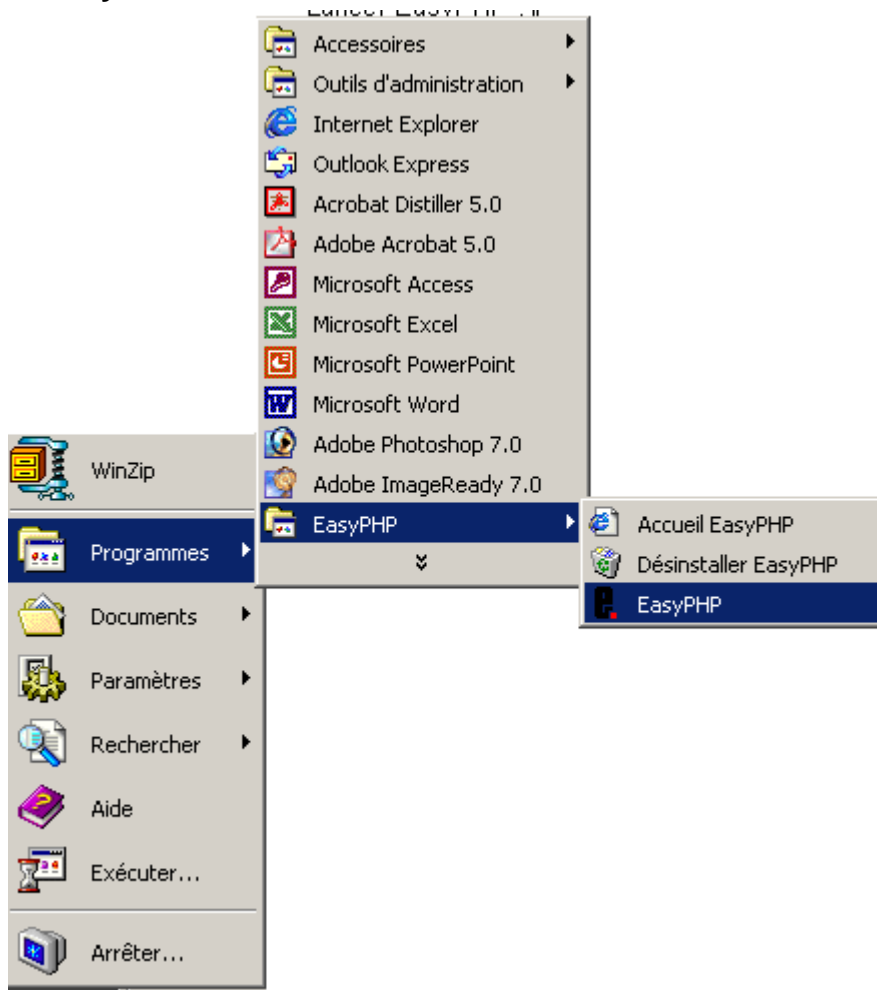


Donner tous les droits et cocher « permettre aux autorisations pouvant être héritées du parent d'être propagées à cet objet »



Valider par OK

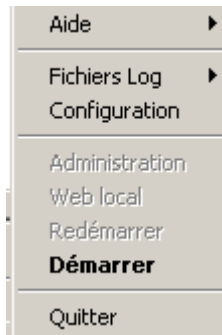
### b - Lancer EasyPHP :



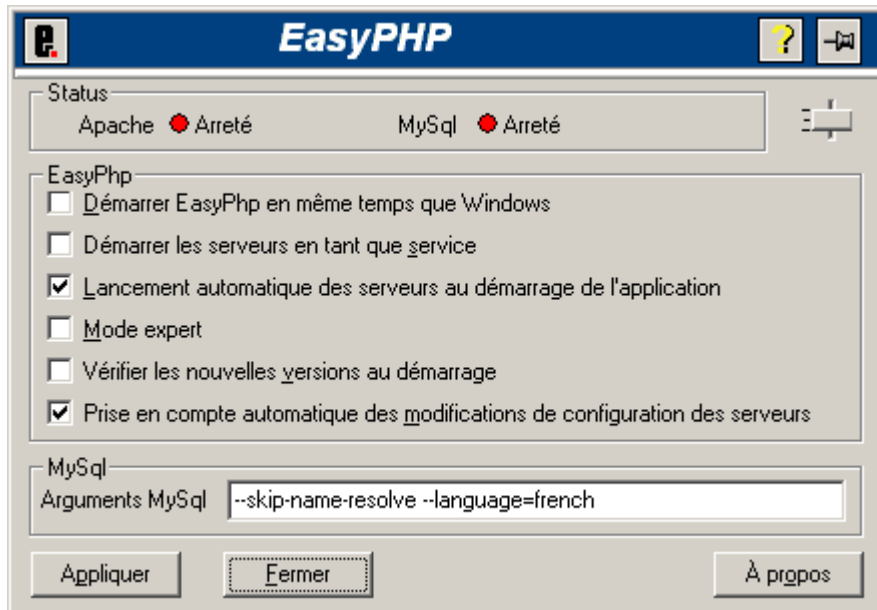
### c - Installation des services.



Cliquez avec le bouton droit de la souris sur l'icône :

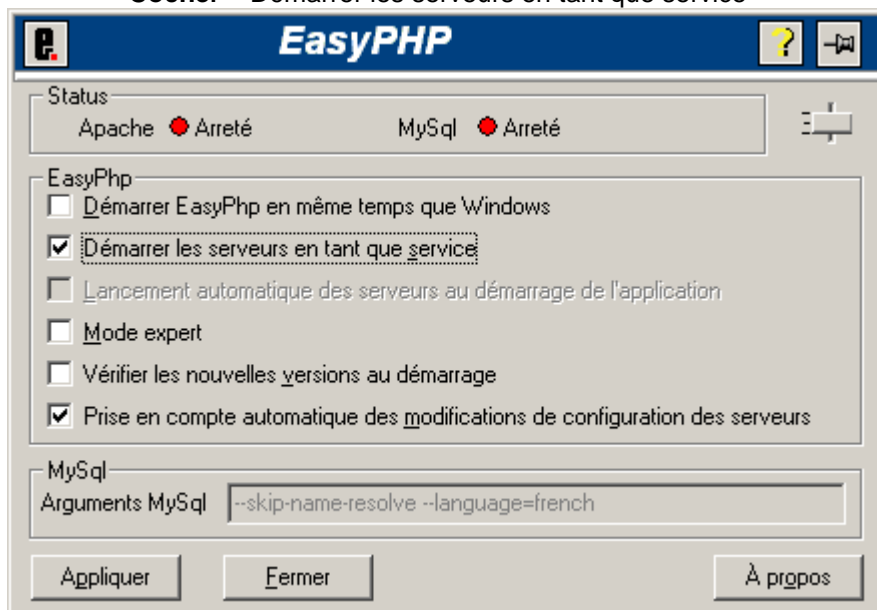


Choisir **Configuration** :



**Décocher** « Lancement automatique des serveurs au démarrage de l'application »

**Cocher** « Démarrer les serveurs en tant que service »



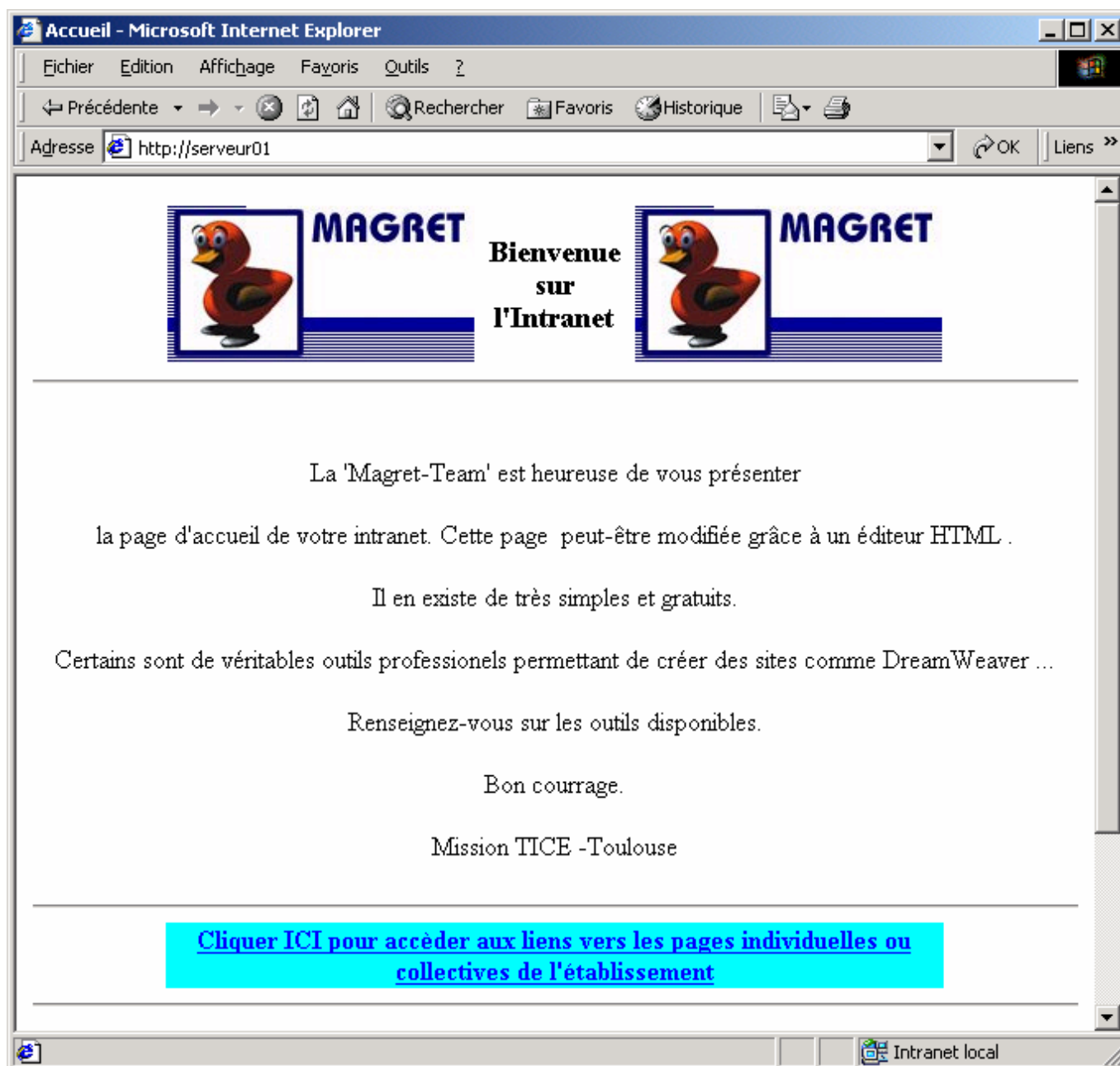
**Appliquer.**

Les serveurs Apache et MySql seront automatiquement démarrés au démarrage du serveur sans que l'icône d'EasyPHP soit visible dans la barre des tâches près de l'Horloge (vérifier dans les services du panneau de configuration).

## 5 – Test de fonctionnement.

A l'aide de votre navigateur et depuis une station, connectez vous à l'URL suivante : <http://serveur01> ou [http://adress\\_IPdu\\_serveur](http://adress_IPdu_serveur)

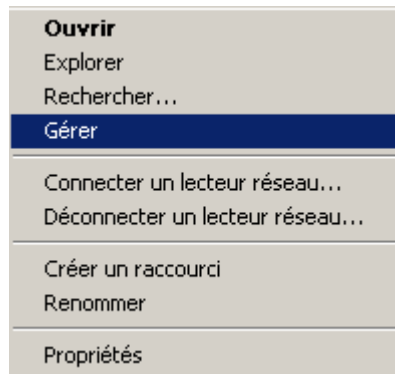
Si vous obtenez l'écran suivant, cela signifie que votre Intranet est opérationnel.



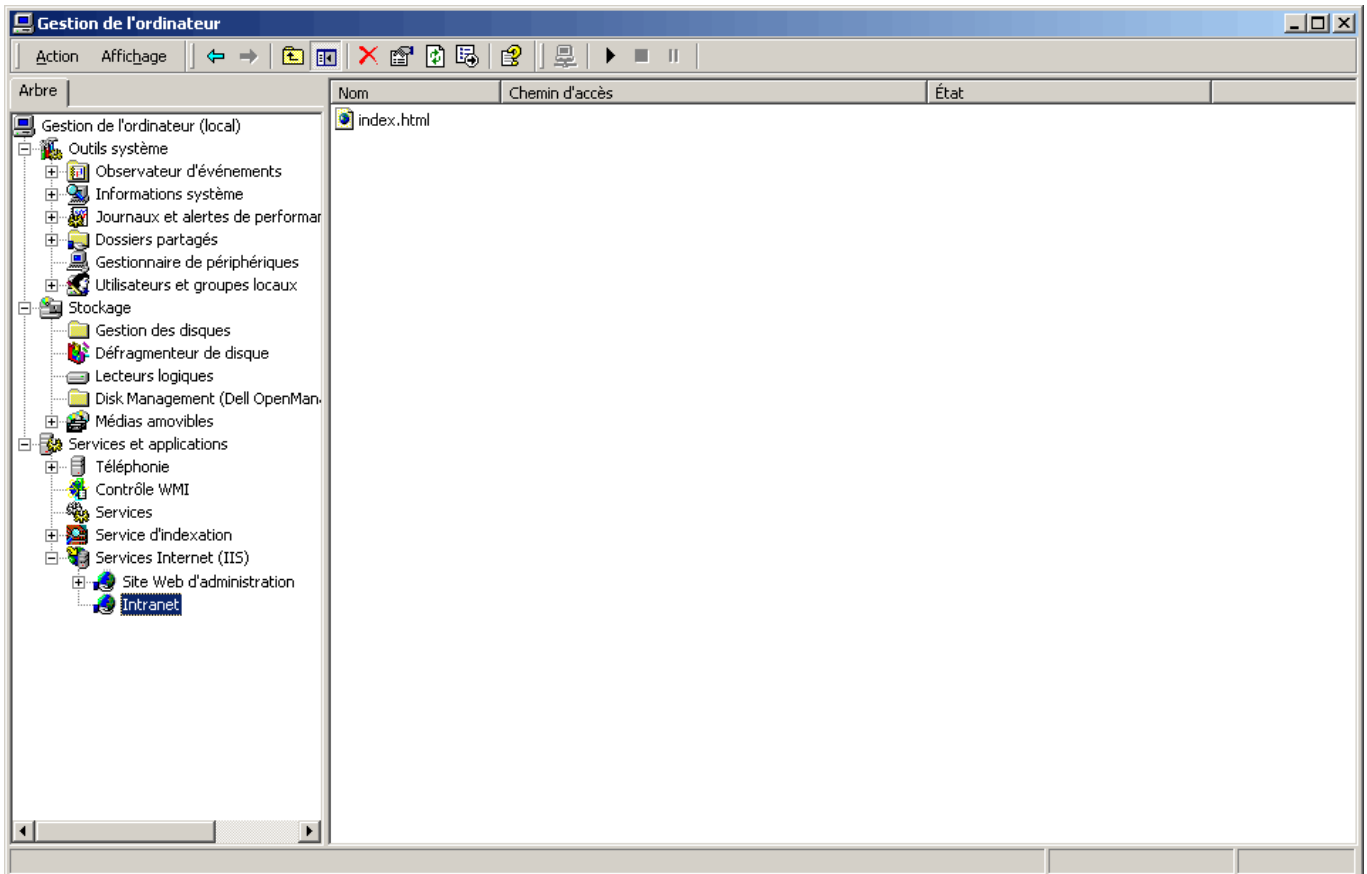
## IV – Choix N°2 : Changer le port de IIS (par exemple en 8080) et installer EasyPHP (Apache) sur le port 80

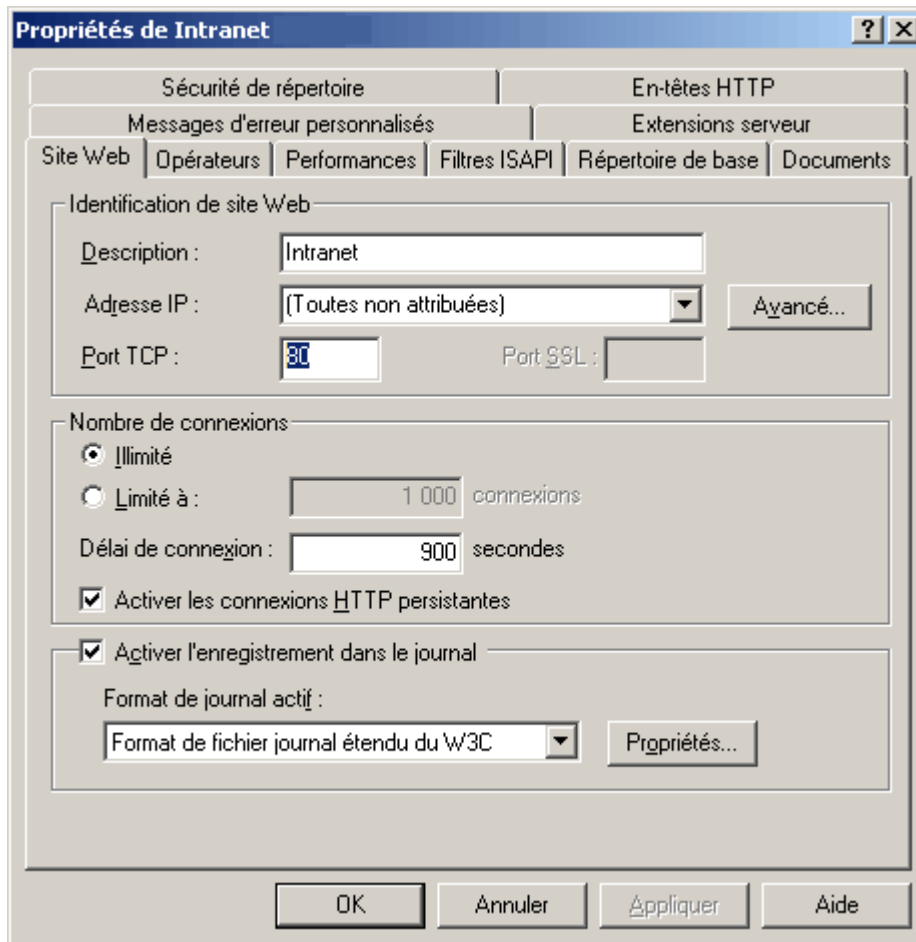
### 1 – Changement du port de IIS

- Clic droit sur le poste de travail
- Gérer

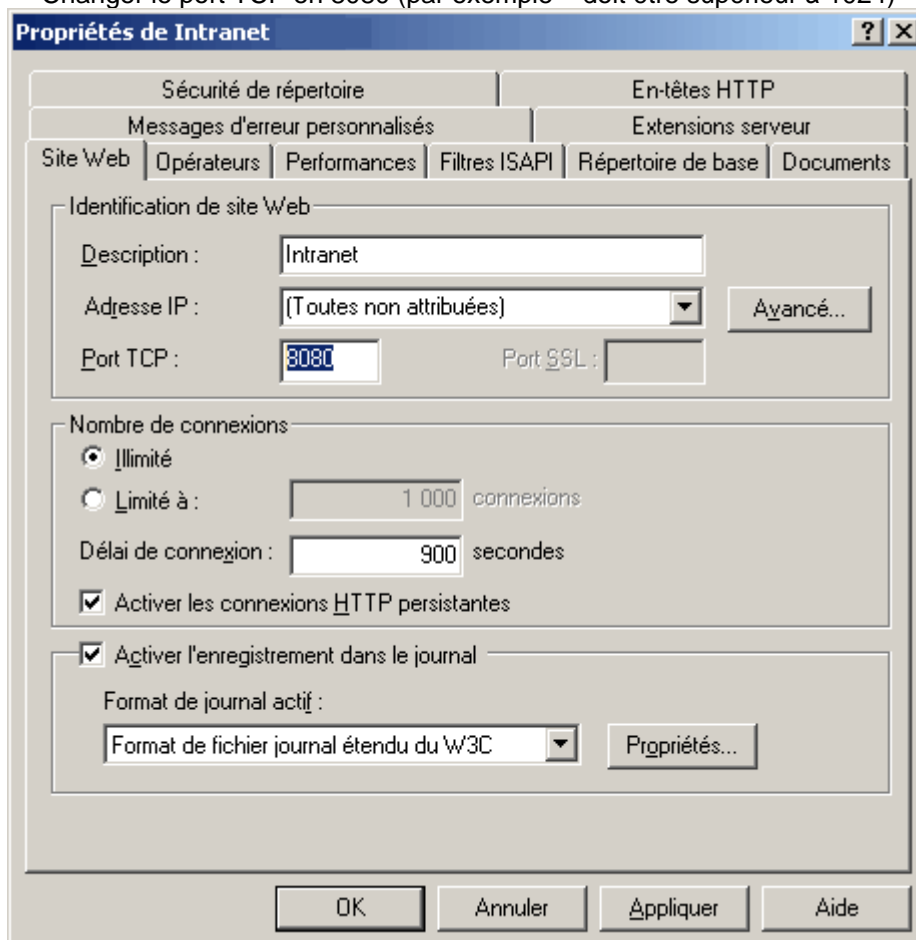


- Sélectionner Services Internet (IIS) puis faire un clic droit sur Intranet (ou autre cela dépend du nom choisi lors de l'activation de l'Intraweb Magret)





Changer le port TCP en 8080 (par exemple – doit être supérieur à 1024)



Cliquer sur OK et les modifications sont prises immédiatement.

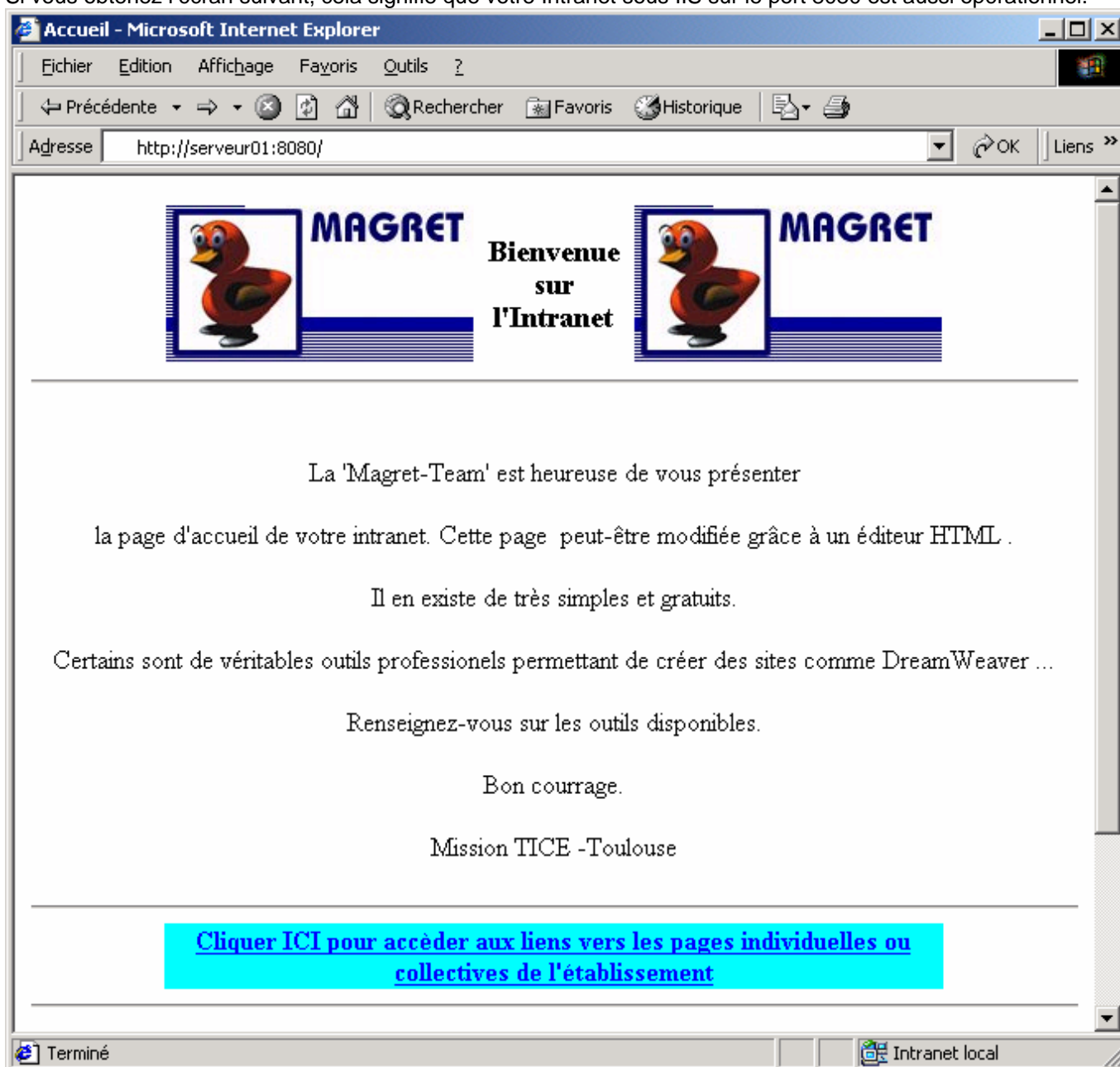
## 2 – Installation de EasyPHP.

Procédure identique à celle décrite au III-2, III-3, III-4

## 3 – Tests de fonctionnement.

Procédure identique à celle décrite au III-5 pour vérifier le fonctionnement d'Apache  
En plus, afin de vérifier le fonctionnement de IIS, à l'aide de votre navigateur et depuis une station, connectez vous à l'URL suivante : <http://serveur01:8080> ou [http://adress\\_IPdu\\_serveur:8080](http://adress_IPdu_serveur:8080)

Si vous obtenez l'écran suivant, cela signifie que votre Intranet sous IIS sur le port 8080 est aussi opérationnel.



## V – Choix N°3 : Laisser IIS sur le port 80 et installer EasyPHP (Apache) sur le port 8080

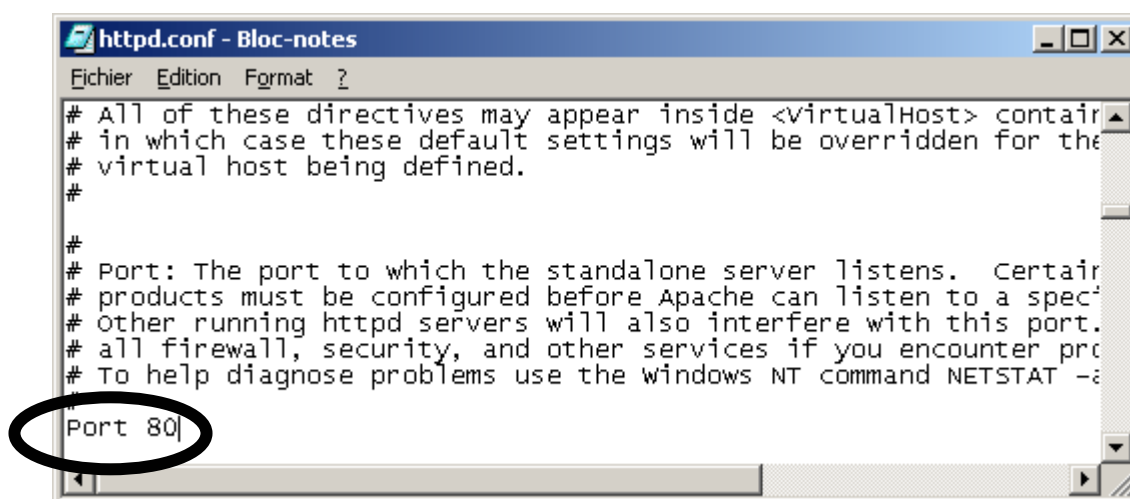
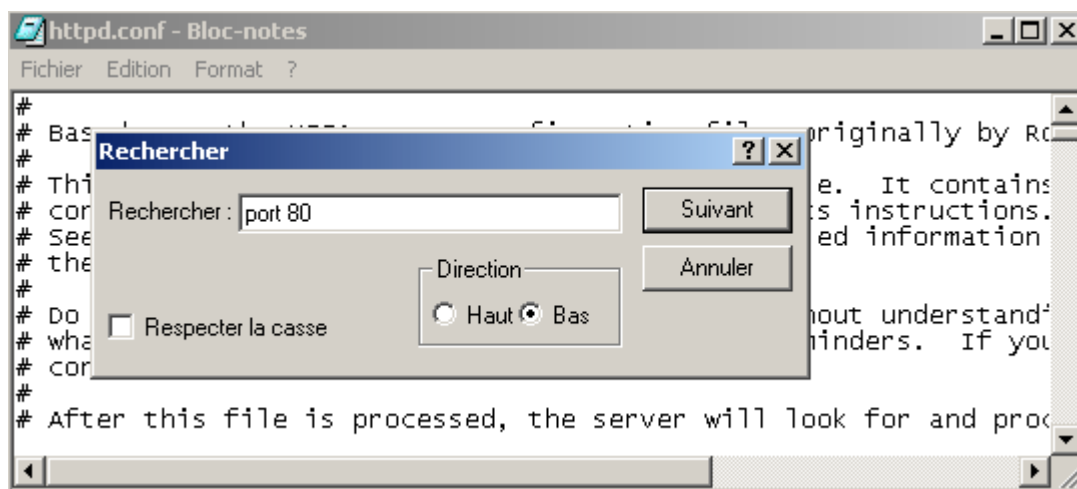
### 1 – Installation de EasyPHP

Procédure identique à celle décrite au III-2.

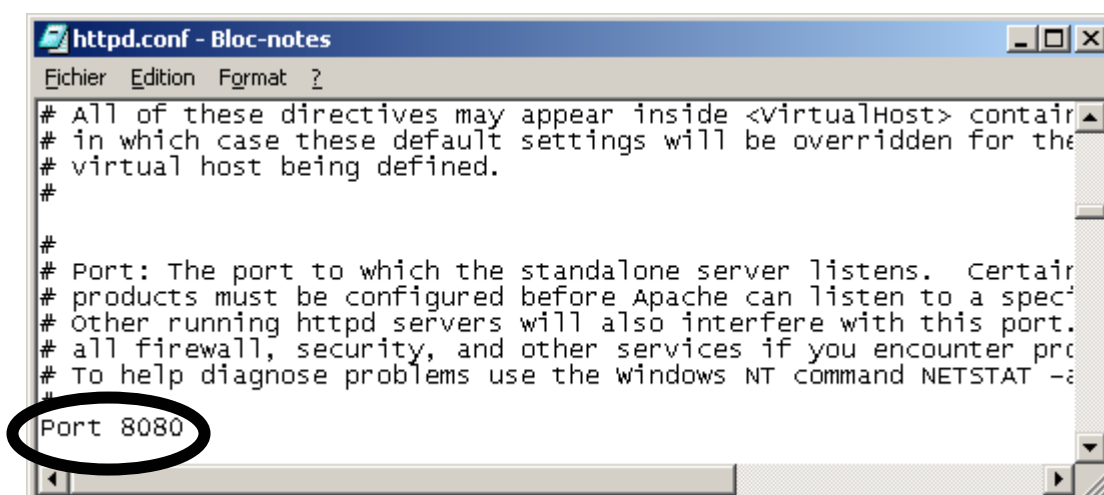
## 2 – Configuration de EasyPHP

Procédure identique à celle décrite au III-3 **mais appliquer en plus les modifications ci-dessous** avant d'enregistrer httpd.conf :

### a - Modification du port d'apache.

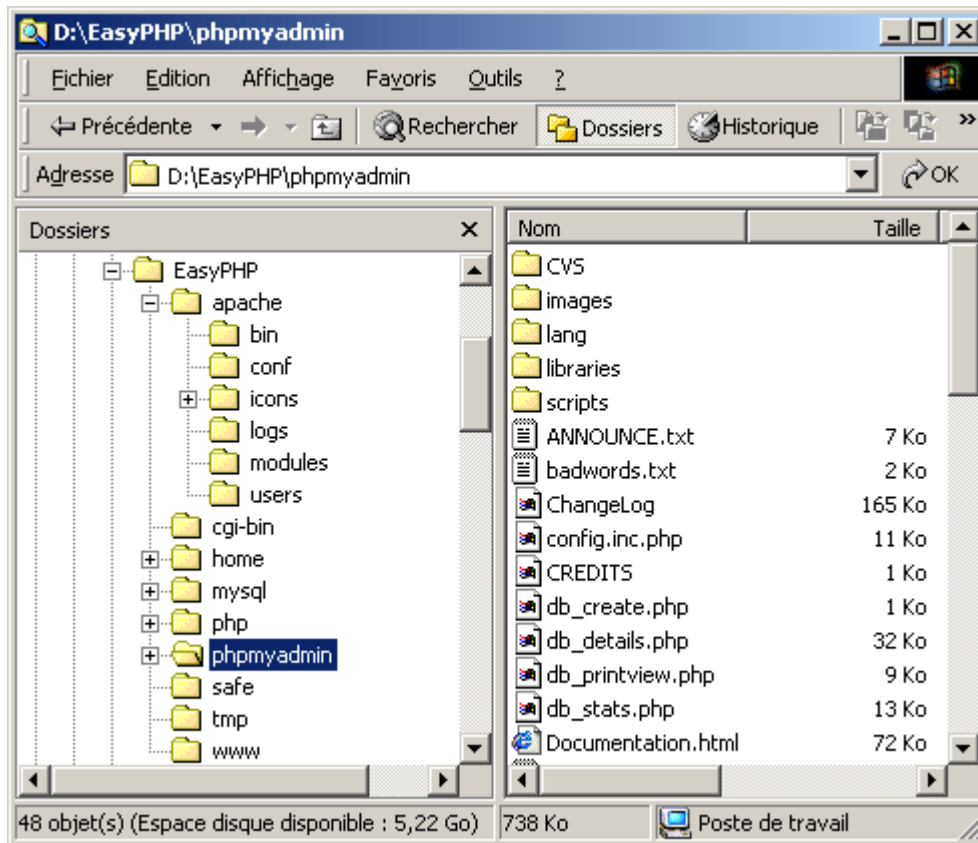


**Remplacer 80 par 8080**

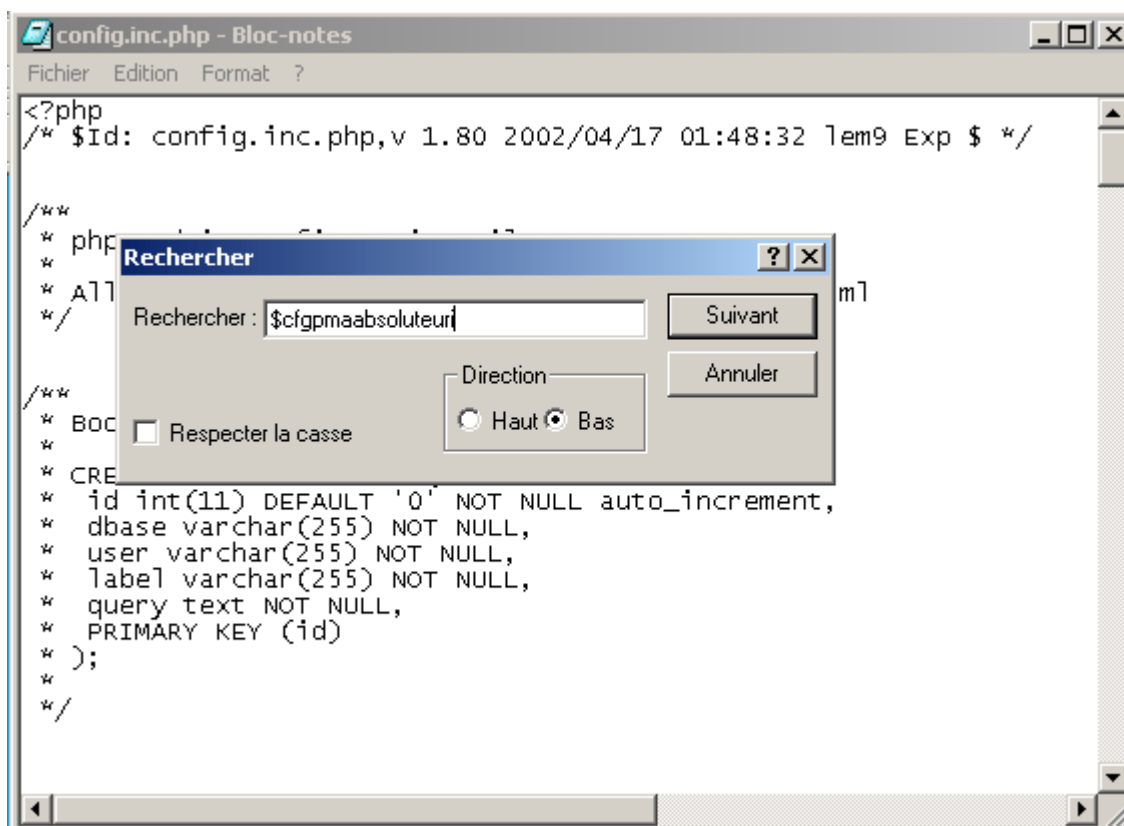


**Enregistrer httpd.conf**

## b - Configuration de PhpMyAdmin (outil de gestion des bases MySql).



Ouvrir le fichier config.inc.php dans D :\EasyPHP\phpmyadmin



```
config.inc.php - Bloc-notes
Fichier Edition Format ?
* Complete the variable below with the full url ie
*   http://www.your_web.net/path_to_your_phpMyAdmin_directory/
*
* It must contain characters that are valid for a URL, and the path i:
* case sensitive on some web servers, for example Unix-based servers.
*/
$cfgPmaAbsoluteUri = 'http://127.0.0.1/mysql/';
```

Remplacer par "http://\$\_SERVER[HTTP\_HOST]/mysql/" (attention aux guillemets).

**Enregistrer le fichier.**

### **3 - configuration en tant que services (Apache et MySQL).**

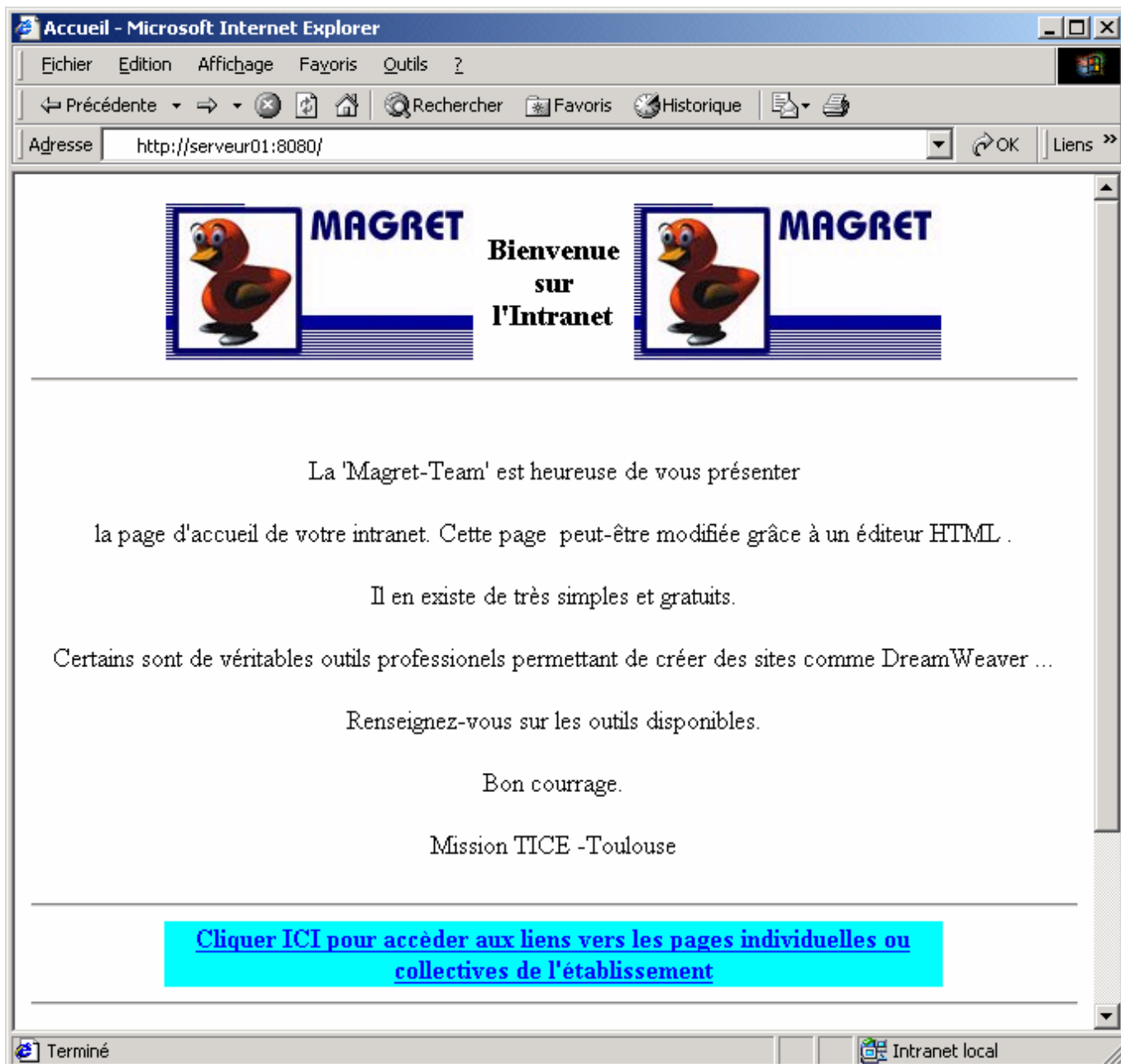
Procédure identique à celle décrite au III-4

### **4 – Tests de fonctionnement.**

Procédure identique à celle décrite au III-5 pour vérifier le fonctionnement de IIS

En plus, afin de vérifier le fonctionnement d'Apache, à l'aide de votre navigateur et depuis une station, connectez vous à l'URL suivante : <http://serveur01:8080> ou [http://adress\\_IPdu\\_serveur:8080](http://adress_IPdu_serveur:8080)

Si vous obtenez l'écran suivant, cela signifie que votre Intranet sous Apache sur le port 8080 est aussi opérationnel.



## V - Compléments.

### 1 – Fonctionnement en simultané des 2 serveurs web (IIS et APACHE).

Dans les CAS N°2 et N°3, les 2 serveurs web fonctionnent en parallèle mais pas sur le même port (un sur le 80 c'est le port par défaut et un sur le 8080) par contre l'espace de stockage des pages web est identique (D:\UTILISAT\lweb).

**On appellera « site », tout dossier déposé dans cet espace.** Si un dossier essai (par exemple) est créé et qu'un fichier index.html y est déposé, cette page sera accessible avec les 2 serveurs web en tapant :

[http://address\\_IPdu\\_serveur/essai/](http://address_IPdu_serveur/essai/) (le serveur web fonctionnant sur ce port exécutera et affichera la page)

[http://address\\_IPdu\\_serveur:8080/essai/](http://address_IPdu_serveur:8080/essai/) (l'autre serveur web fonctionnant sur ce port exécutera et affichera la page)

Les pages en html, htm s'affichent indifféremment avec les 2 serveurs web par contre pour afficher des pages en .asp, il faudra utiliser le serveur IIS et pour afficher les pages en php, utiliser le serveur Apache !

## 2 – Problèmes de fonctionnement.

Il peut arriver que Apache et MySQL ne se lancent pas au démarrage bien qu'ils soient déclarés en Démarrage automatique dans les services.

Cela peut être dû au fait que le **compte SYSTEM n'ai pas les droits** sur le dossier d:\EASYPHP et **surtout d:\UTILISATIweb**. Rétablir les droits pour ce compte sur ces dossiers (voir 4 a).

## 3 – Sécurité.

Lors de l'installation d'EASYPHP, la base MySQL est fonctionnelle et non protégée par un mot de passe. Si vous souhaitez utiliser des bases de données à travers vos pages en php, il est conseillé d'ajouter un mot de passe à l'utilisateur Root (Voir documentation pour la sécurisation de GIBII : [http://www.ac-toulouse.fr/tice/ressources/miseenoeuvre/b2i/index\\_ouils\\_gest\\_b2i.html](http://www.ac-toulouse.fr/tice/ressources/miseenoeuvre/b2i/index_ouils_gest_b2i.html) )