

# INSTALLATION DE PHP & MYSQL POUR SERVEUR IIS ET IWEB



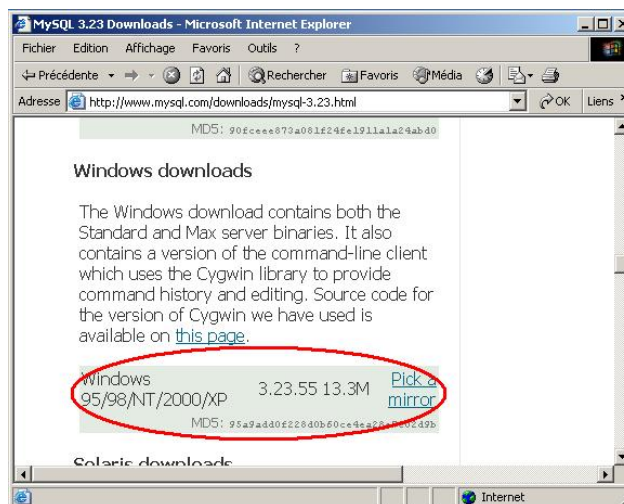
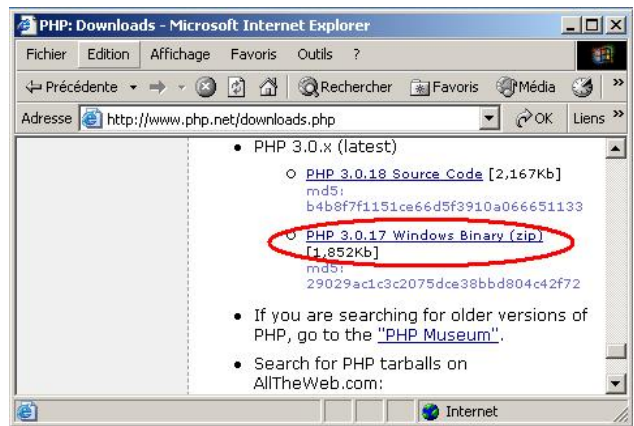
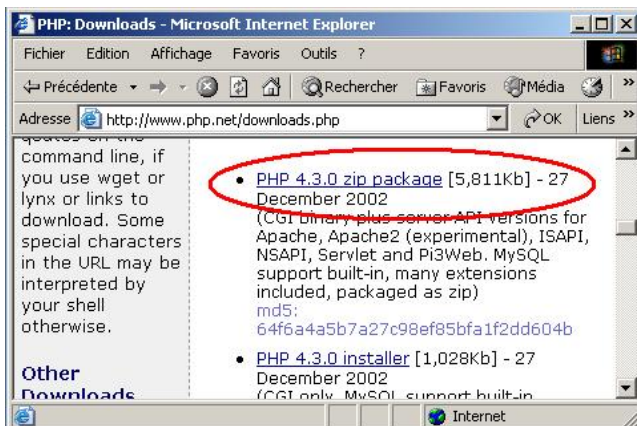
\*Un beau Bestiaire !!

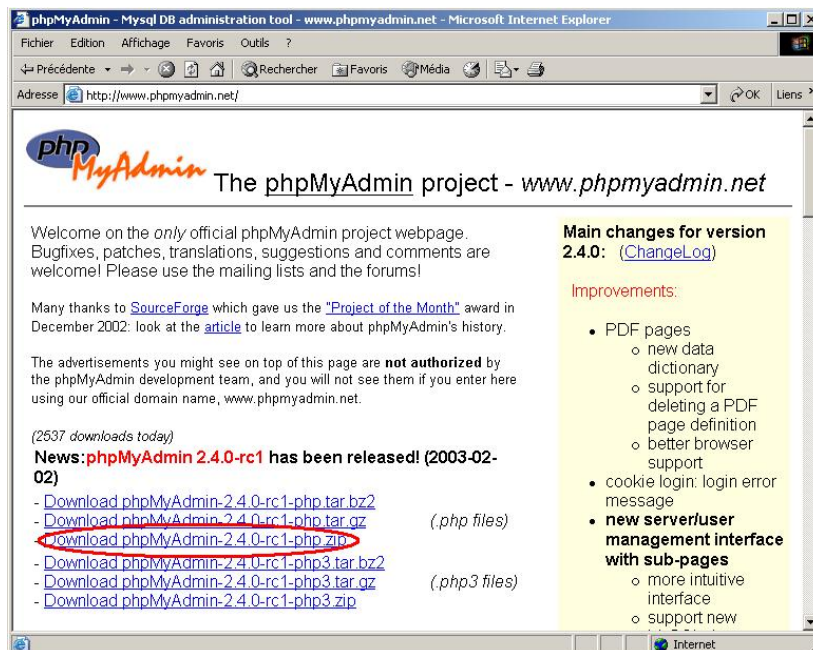
## 1. ETAT INITIAL

Le serveur WEB **IIS 5** et **IWEB** (MAGRET 5.2 ou 6) sont installés sur un contrôleur de domaine Windows 2000 Server ou Advanced Server Pro et initialisés, selon la documentation "*Un Intranet avec MAGRET*" de Jean-Pierre GAU, Jean MOUCAUD, et Guy PICOU. Toutes les installations et tous les paramètres s'effectuent sur le **SERVEUR01** en Administrateur.

## 2. TELECHARGEMENTS

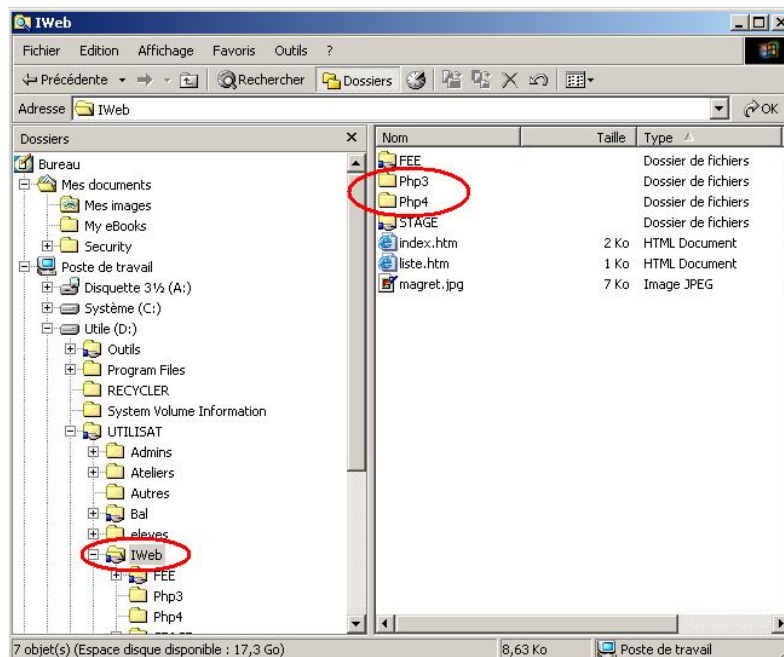
En vue d'installer PHP3, PHP4, MYSQL et le site d'administration PHPMYADMIN, télécharger les composants suivants (*les url sont inscrites dans les barres d'adresses des illustrations ci-dessous*).





### 3. INSTALLATION DE PHP

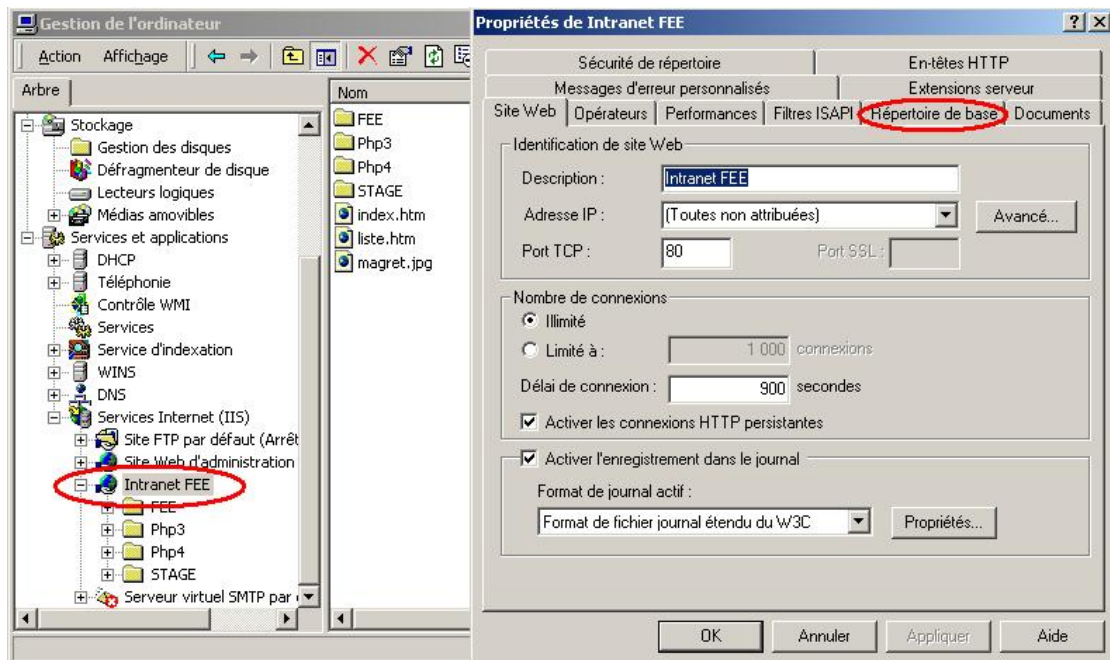
Créer des répertoires PHP3 et PHP4 à la racine du dossier partagé IWEB, et décompresser les fichiers php-3.0.17-win32.zip et php-4.3.0-win32.zip dans les dossiers correspondants.



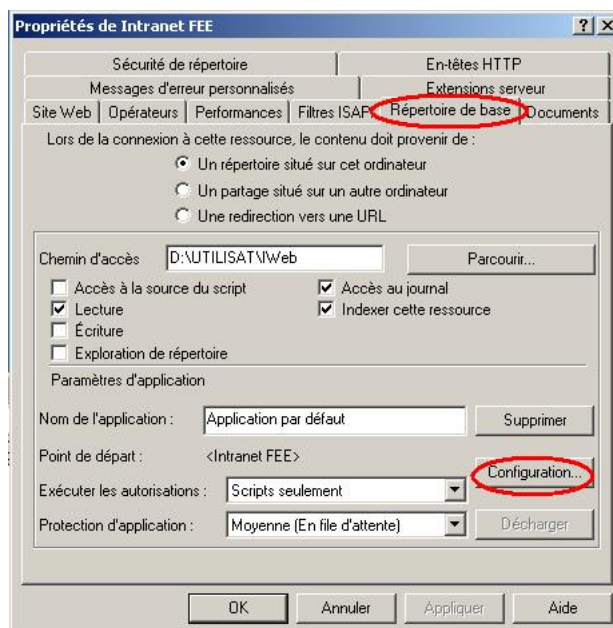
Pour initialiser les deux versions de PHP :

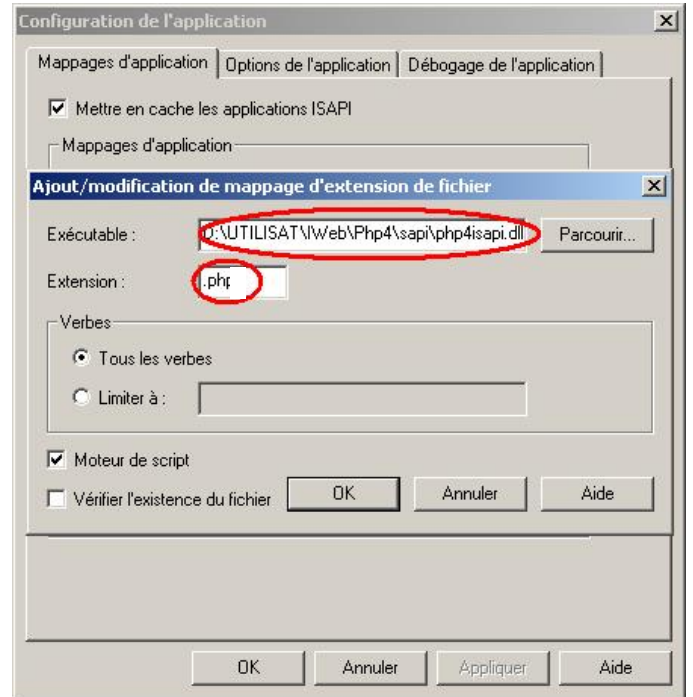
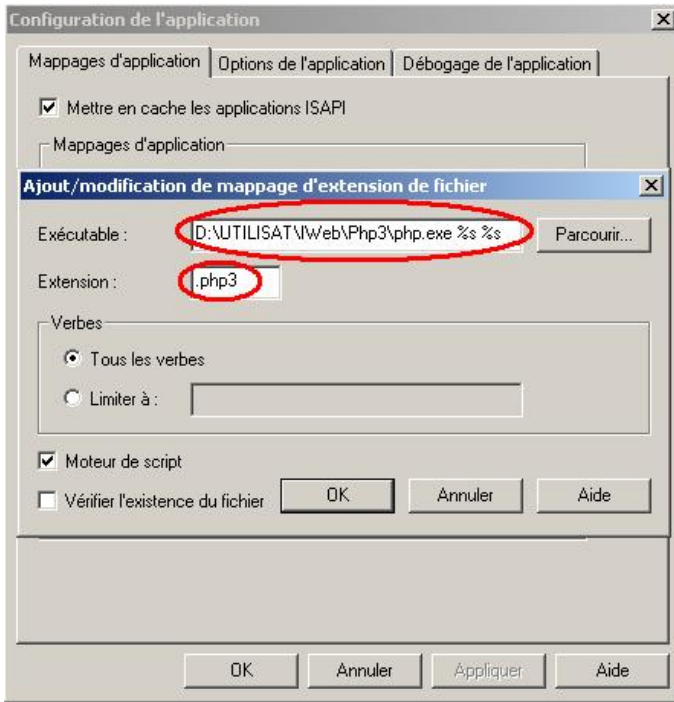
Copier le fichier php3.ini-dist	Dans C:\winnt	Le renommer en <b>php3.ini</b>
Pour php4	Copier <b>php4ts.dll</b>	Dans C:\winnt\system32

Ouvrir l'outil d'administration « *Gestion de l'ordinateur* » et les propriétés de votre répertoire web par défaut :

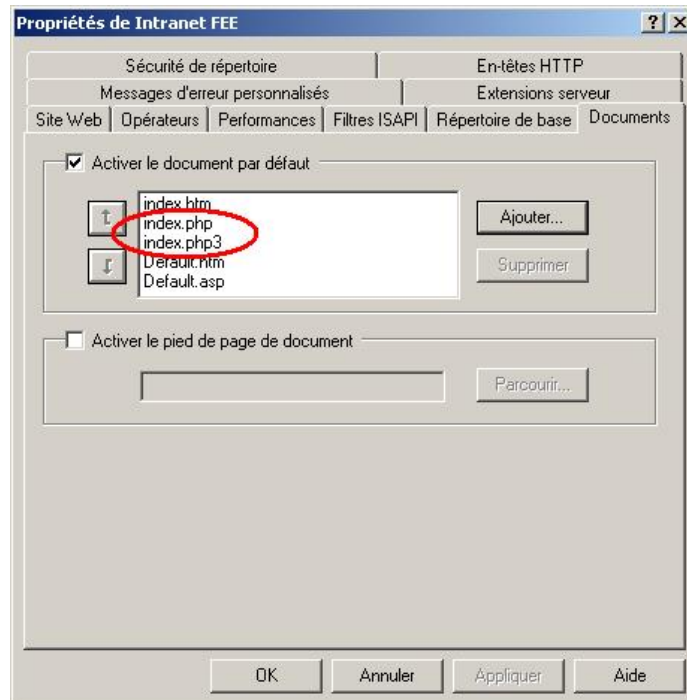


Il est nécessaire de « mapper » l'exécutable php.exe pour *PHP3* comme moteur de scripts et d'installer *PHP4* en filtre ISAPI, depuis la configuration du répertoire de base :



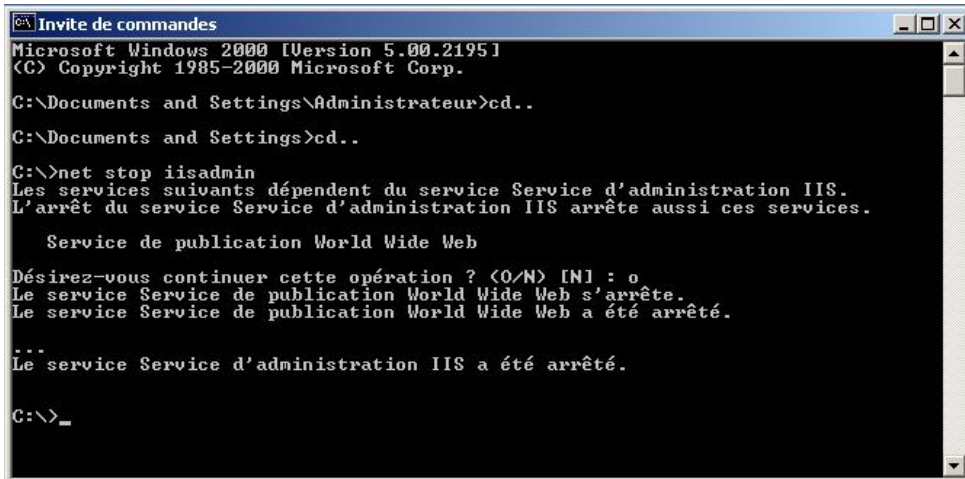


A partir de l'onglet Documents, on indique deux nouveaux fichiers par défaut : index.php3 et index.php :



Pour appliquer toutes ces modifications, il est nécessaire d'arrêter complètement, puis de redémarrer le service IIS. Cette opération peut s'effectuer par la console et le menu Action pour chaque service Internet ou plus simplement dans une invite de commande où l'on exécute :

- ❑ **net stop iisadmin**
- ❑ **net start w3svc**



```
Microsoft Windows [Version 5.00.2195]
(C) Copyright 1985-2000 Microsoft Corp.

C:\Documents and Settings\Administrateur>cd..
C:\Documents and Settings>cd..

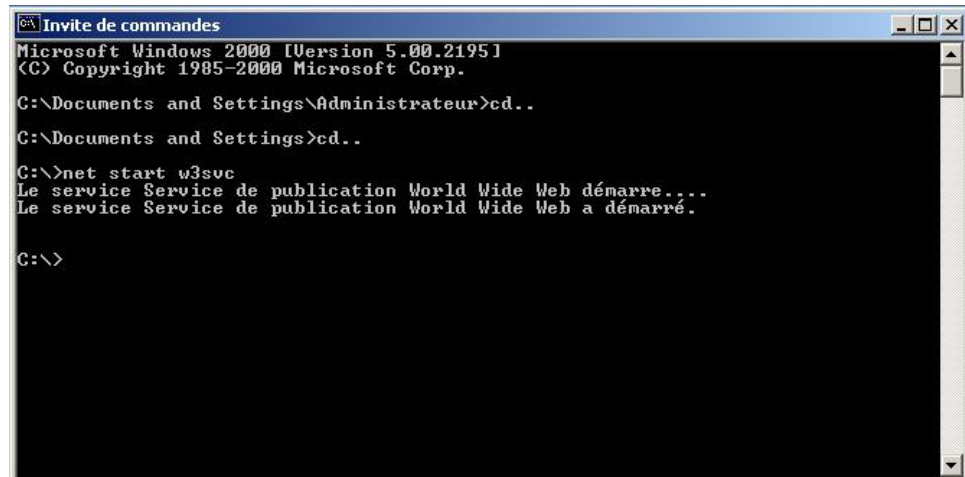
C:\>net stop iisadmin
Les services suivants dépendent du service Service d'administration IIS.
L'arrêt du service Service d'administration IIS arrête aussi ces services.

    Service de publication World Wide Web

Désirez-vous continuer cette opération ? (O/N) [N] : o
Le service Service de publication World Wide Web s'arrête.
Le service Service de publication World Wide Web a été arrêté.

...
Le service Service d'administration IIS a été arrêté.

C:\>_
```



```
Microsoft Windows [Version 5.00.2195]
(C) Copyright 1985-2000 Microsoft Corp.

C:\Documents and Settings\Administrateur>cd..
C:\Documents and Settings>cd..

C:\>net start w3svc
Le service Service de publication World Wide Web démarre...
Le service Service de publication World Wide Web a démarré.

C:\>
```

A ce stade, on peut tester le fonctionnement de *PHP* en générant un fichier type *hello.php* à la racine de son intranet. Ce fichier comprendra le célèbre script suivant :

```
<ητμλ>
<βoδψ>
<?
        εχηο √Ηελλο Ωορλδ !!√;
?>
</βoδψ>
</ητμλ>
```

Il suffit ensuite de lancer son navigateur sur la page <http://serveur01/hello.php> .



```
Invite de commandes
C:\Documents and Settings>cd..
C:\>cd mysql
C:\mysql>cd bin
C:\mysql\bin>net start
Les services Windows 2000 suivants ont été lancés :
    Affichage des messages
    Agent de stratégie IPSEC
    Appel de procédure distante (RPC)
    Avertissement
    Centre de distribution de clés Kerberos
    Client de suivi de lien distribué
    Client DHCP
    Client DNS
    Connexions réseau
    Distributed Transaction Coordinator
    Emplacement protégé
    Explorateur d'ordinateur
    Extensions du pilote VMI
    Fournisseur de la prise en charge de sécurité LM NT
    Gestionnaire de comptes de sécurité
    Gestionnaire de disque logique
    Horloge Windows
    Infrastructure de gestion Windows
    Journal des événements
    Localisateur d'appels de procédure distante (RPC)
    Messagerie inter-sites
    MySQL
    Médias amovibles
    Notification d'événement système
    Ouverture de session réseau
    Planificateur de tâches
    Plug-and-Play
    Serveur
    Serveur de suivi de lien distribué
    Serveur DHCP
    Serveur DNS
    Service authentification Internet
    Service d'accès à distance au Registre
    Service d'administration IIS
    Service d'analyse Windows Media
    Service d'application d'assistance TCP/IP NetBIOS
    Service d'enregistrement de licences
    Service d'exécution par délégation
    Service de monodiffusion Windows Media
    Service de programme Windows Media
```

## 5. INSTALLATION DE PHPMYADMIN

*PHPMYADMIN* est un site *PHP*, qui permet d'administrer plus simplement ses bases de données *MYSQL*. On décompresse l'archive dans un dossier à la racine de son Intranet. Certains paramètres (nom du serveur et langue par défaut doivent être précisés dans le fichier « **config.inc.php3** ».

```
38
39 $cfg['PmaAbsoluteUri'] = 'http://serveur01/phpmyadmin/';
40
41
42 /**
43  * Disable the default warning about $cfg['PmaAbsoluteUri'] not being set
44  * You should use this if and ONLY if the PmaAbsoluteUri auto-detection
45  * works perfectly.
46  */
47 $cfg['PmaAbsoluteUri_DisableWarning'] = FALSE;
48
49 /**
50  * Disable the default warning that is displayed on the DB Details Structure page if
51  * any of the required Tables for the relationfeatures could not be found
52  */
53 $cfg['PmaNoRelation_DisableWarning'] = FALSE;
54
55
56 /**
57  * Server(s) configuration
58  */
59 $i = 0;
60 // The $cfg['Servers'] array starts with $cfg['Servers'][1]. Do not use $cfg['Servers'][0].
61 // You can disable a server config entry by setting host to ''.
62 $i++;
63 $cfg['Servers'][$i]['host'] = 'serveur01'; // MySQL hostname
64 $cfg['Servers'][$i]['port'] = ''; // MySQL port - leave blank for default port
65 $cfg['Servers'][$i]['socket'] = ''; // Path to the socket - leave blank for default s
```

```
250
251 /**
252  * Language and charset conversion settings
253  */
254 // Default language to use, if not browser-defined or user-defined
255 $cfg['DefaultLang'] = 'fr-iso-8859-1';
256
257 // Force: always use this language - must be defined in
258 //     libraries/select_lang.lib.php3
259 // $cfg['Lang']     = 'en-iso-8859-1';
260
261 // Default charset to use for recoding of MySQL queries, does not take
262 // any effect when charsets recoding is switched off by
263 // $cfg['AllowAnywhereRecoding'] or in language file
264 // Add $cfg['AvailableCharsets'] to possible choices, you can add your own
265 $cfg['DefaultCharset'] = 'iso-8859-1';
266
267 // Allow charset recoding of MySQL queries, must be also enabled in language
268 // file to make harder using other language files than unicode.
269 // Default value is FALSE to avoid problems on servers without the iconv
270 // extension and where dl() is not supported
271 $cfg['AllowAnywhereRecoding'] = FALSE;
```

## 6. POUR TERMINER

Il ne reste plus qu'à transférer ses propres bases de données dans `c:\mysql\data`. Les appels aux bases de données dans les scripts php3 devront préciser l'hôte SERVEUR01 :

```
$host= »serveur01 » ;
$user= » » ;
$pass= » » ;
$dbdd= »ma_base_de_données » ;
$table= »la_table_de_ma_base » ;
```

Les sites pourront être joints depuis les stations par des url du type <http://serveur01/index.php> .

*Pour en savoir plus, suivez l'excellente formation du PAF sur les bases de données dynamiques en PHP / MYSQL, animée par Christian BERRONE.*