

## INSTALLATION DE SPIP SUR LES RESEAUX PEDAGOGIQUES AVEC MAGRET 6 ET SERVEUR W2000

Thierry CHASSAIN



*Le Bestiaire s'agrandit !!*

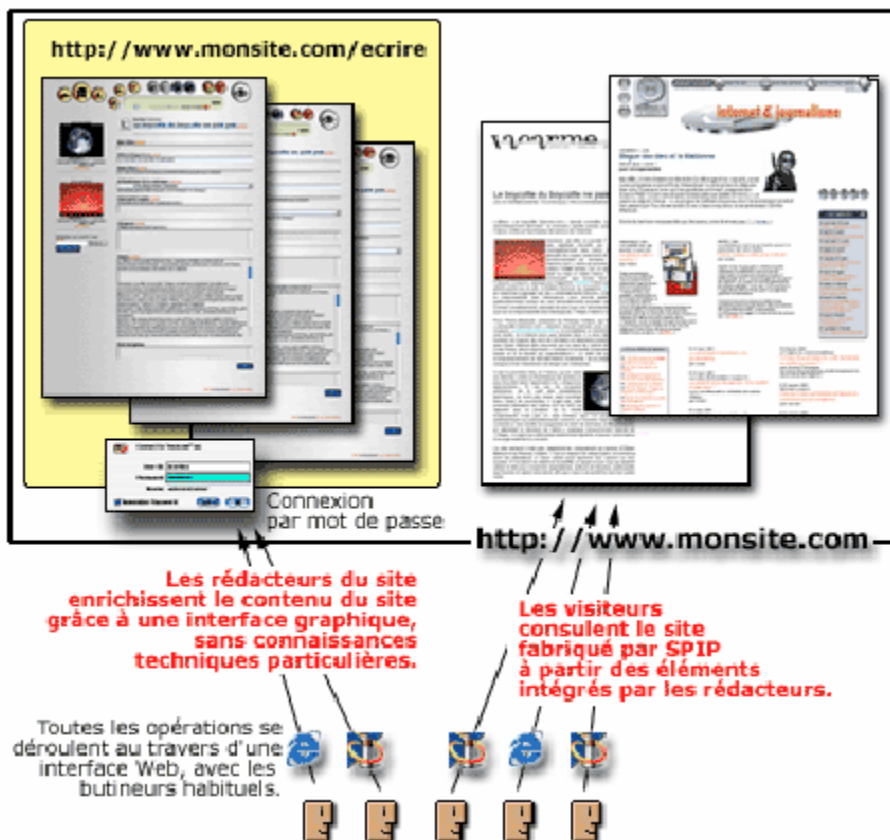
SPIP est un système de publication pour l'Internet, qui permet à une collectivité d'utilisateurs de fabriquer et maintenir à jour un site Web, incluant de nombreuses fonctionnalités (articles, forums, statistiques, etc.), sans jamais utiliser de codes HTML ou PHP.

Son implantation dans l'Intranet d'un réseau d'établissement avec Magret6, permet de compléter les outils de communications disponibles (Messagerie et Intraweb), grâce à sa simplicité et sa réactivité.

Il est intéressant de l'utiliser par exemple :

- Pour diffuser au jour le jour les informations techniques et les nouveautés sur le réseau pédagogique.
- Pour récolter les remarques des utilisateurs du réseau et provoquer des discussions entre eux sur les orientations choisies (installations de logiciels, stratégies de sécurité, filtrages des sites Web, etc.).
- Pour initier en douceur les utilisateurs à la rédaction d'un site Web et commencer à développer les compétences des B2I niveau 2 et 3.
- .....

A noter que les sites SPIP peuvent être publiés chez des FAI, qui acceptent le PHP. Le transfert des fichiers SPIP s'opère alors classiquement à l'aide d'un client FTP. Cette documentation ne traite que de l'installation de SPIP en interne sur le réseau pédagogique.



## 1. PREREQUIS

L'Intranet de MAGRET est initialisé dans D:\Utilisat\lweb.

Un service Web : IIS ou APACHE est démarré sur le serveur W2000.

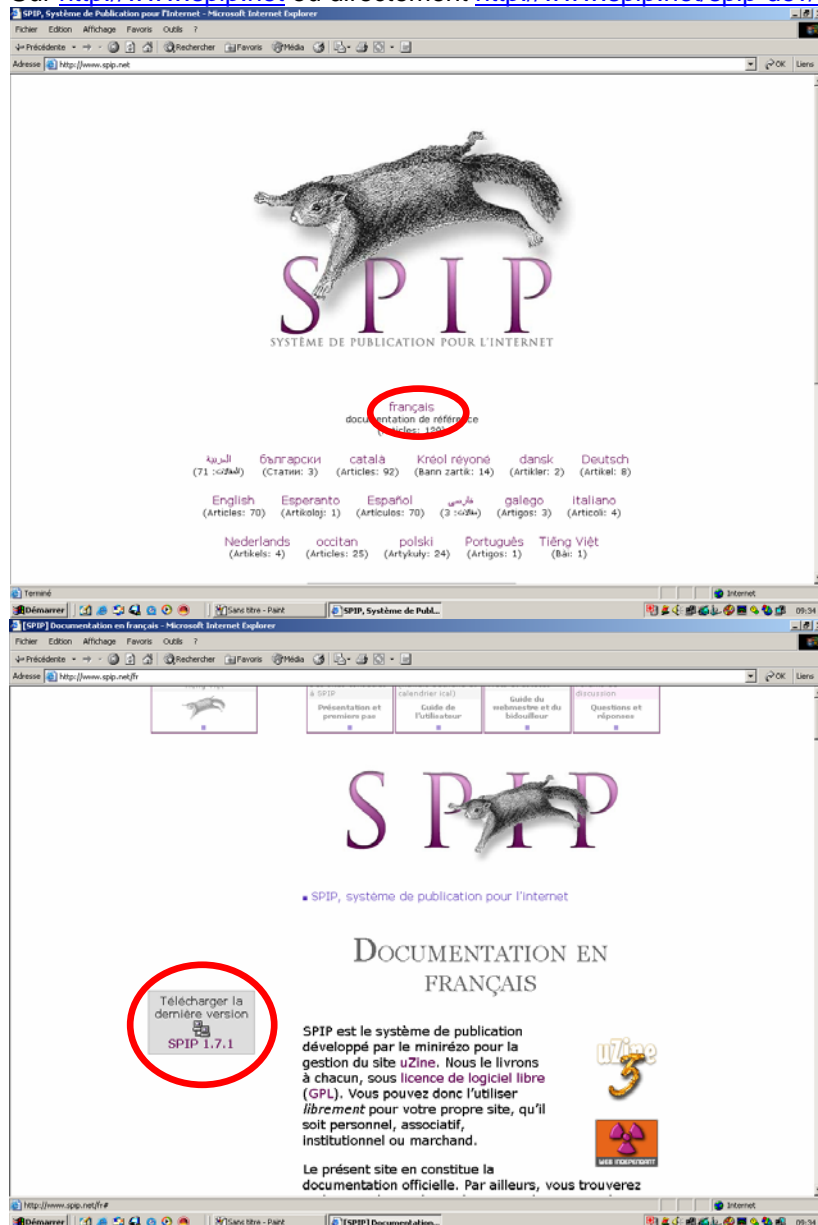
Cas de IIS : PHP est implanté à la racine du répertoire C:\inetpub\wwwroot\ de SERVEUR01.  
La base de données MYSQL est installée. (cf « INSTALLATION DE PHP & MYSQL POUR SERVEUR IIS ET IWEB » de Thierry CHASSAIN)

Cas d'Apache : Apache, PHP et MySql sont installés à partir du package tout en un EasyPHP (cf doc INSTALLER EASY-PHP de la Mission TICE)

## 2. TELECHARGEMENTS

### a) SPIP

Sur <http://www.spip.net> ou directement <http://www.spip.net/spip-dev/DISTRIB>



### b) PHP

Cette procédure n'est valable que dans le cas où l'on souhaite installer SPIP sur IIS car la librairie GD est pré installée avec EasyPHP.

SPIP permet d'intégrer dans les documents publiés des images aux formats .PNG, JPEG ou GIF, si la bibliothèque graphique GD ( <http://www.boutell.com> ) est chargée en extension dans PHP.



### 3. INSTALLATION DE SPIP

Rien de plus simple !! Décompacter l'archive spip1.x.x.zip à la racine de son répertoire lweb dans un dossier « Spip » (ex : D:\Utilisat\lweb\Spip pour l'Intranet MAGRET).

### 4. INSTALLATION DE PHP 4.3.6 (uniquement pour l'installation de PHP sous IIS – ne pas appliquer avec EasyPHP)

Extraire l'ensemble des fichiers de l'archive php-4.3.6-win32.zip dans un dossier « Php » de la partition Système de SERVEUR01 : C:\Php.

Copier **php4ts.dll**, ainsi que l'ensemble des fichiers librairies de liaisons dynamique (*dll*) du répertoire C:\Php\dlls\ dans C:\winnt\system32.

Editer le fichier C:\Php\php.ini-dist , modifier le chemin des extensions et activer la librairie graphique GD :

```
php.ini-dist - Bloc-notes
Fichier Edition Format ?

;
; PHP's built-in default is text/html
default_mimetype = "text/html"
;default_charset = "iso-8859-1"
;
; Always populate the $HTTP_RAW_POST_DATA variable.
always_populate_raw_post_data = on
;
;::::::::::::::::::::::::::::::::::
; Paths and directories:
;::::::::::::::::::::::::::::::::::
; UNIX: "/path1:/path2"
include_path = "./php/includes"
;
; windows: "\path1;\path2"
include_path = ".:c:\php\includes"
;
; The root of the PHP pages, used only if nonempty.
; if PHP was not compiled with FORCE_REDIRECT, you SHOULD set doc_root
; if you are running php as a CGI under any web server (other than IIS)
; see documentation for security issues.  The alternate is to use the
; cgi.force_redirect configuration below
doc_root =
;
; The directory under which PHP opens the script using /~username used only
; if nonempty.
user_dir =
;
; Directory in which the loadable extensions (modules) reside.
extension_dir = "./extensions/"
;
; whether or not to enable the dl() function.  The dl() function does NOT work
; properly in multithreaded servers, such as IIS or Zeus, and is automatically
; disabled on them.
enable_dl = on

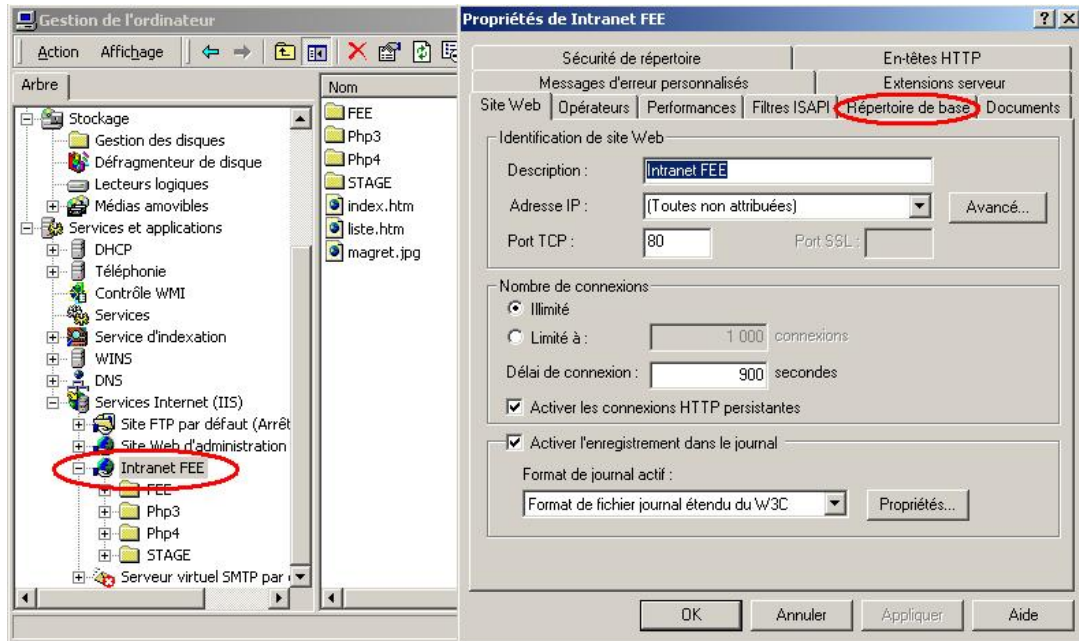
; extension_dir directive above.

;Windows Extensions
;Note that MySQL and ODBC support is now built in, so no dll is needed for it.
;
;extension=php_bz2.dll
;extension=php_cpdf.dll
;extension=php_crack.dll
;extension=php_curl.dll
;extension=php_db.dll
;extension=php_dba.dll
;extension=php_dbase.dll
;extension=php_dbx.dll
;extension=php_domxml.dll
;extension=php_exif.dll
;extension=php_fax.dll
;extension=php_filepro.dll
;extension=php_gd2.dll
;extension=php_gettext.dll
;extension=php_hyperwave.dll
;extension=php_iconv.dll
;extension=php_ifx.dll
;extension=php_iisfunc.dll
;extension=php_imap.dll
;extension=php_interbase.dll
;extension=php_java.dll
;extension=php_lldap.dll
;extension=php_mbstring.dll
;extension=php_mcrypt.dll
;extension=php_mhash.dll
;extension=php_mime_magic.dll
;extension=php_ming.dll
;extension=php_mssql.dll
;extension=php_msg1.dll
;extension=php_oc18.dll
;extension=php_openssl.dll
```

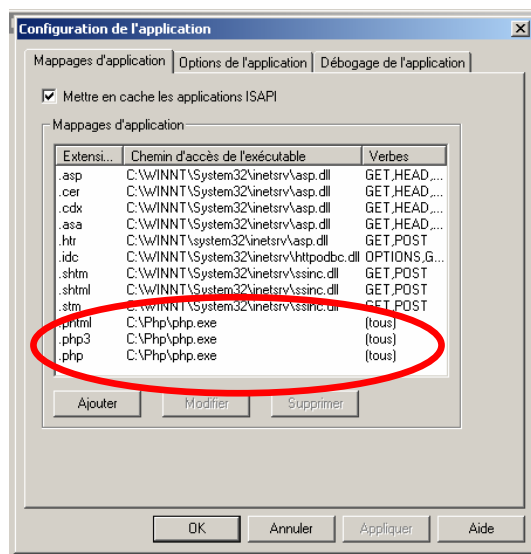
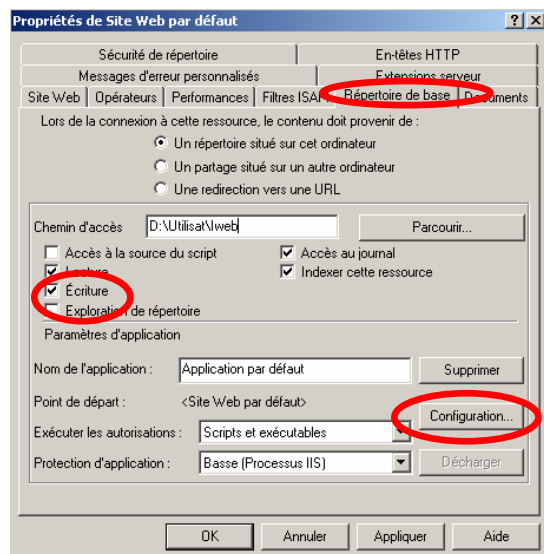
Enregistrer le fichier sous le nom « php.ini » dans c:\winnt\system32.

SPIP sur l'intraweb de Magret

Ouvrir l'outil d'administration « *Gestion de l'ordinateur - Services IIS* » et les propriétés de votre répertoire web par défaut :

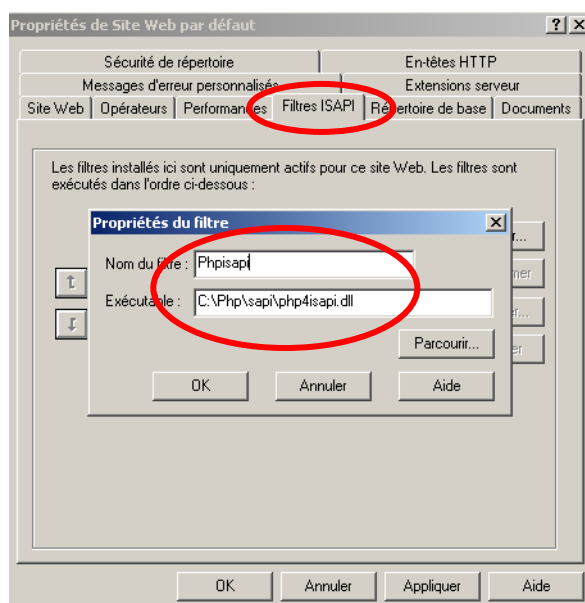


Il est nécessaire de permettre l'écriture dans le répertoire de base (*D:\Utilisat\Iweb*) et de « mapper » l'exécutable *php.exe* de *PHP4* comme moteur de scripts, depuis la configuration du répertoire de base :



Si l'exécutable de *php3* est déclaré comme moteur de script pour les extensions *.php3*, il vaut mieux le remplacer par celui de *php4*. Toutes les pages de SPIP sont déclarées de type *.php3*, et les extensions graphiques de *PHP4* ne pourraient alors fonctionner.

Pour terminer, il faut déclarer *PHP4* comme filtre ISAPI.



Pour rendre actives toutes ces modifications, il est nécessaire d'arrêter complètement, puis de redémarrer le service IIS. Cette opération peut s'effectuer dans la console de Gestion : *clic droit sur site web par défaut* et « *Redémarrer les services IIS* » ou plus simplement dans une invite de commande où l'on exécute :

- ❑ **net stop iisadmin**
- ❑ **net start w3svc**

## 5. INTEGRATION DE SPIP DANS MAGRET

Si l'on souhaite limiter les rédacteurs d'articles dans SPIP, par exemple aux enseignants, on peut déclarer ces utilisateurs comme seuls gestionnaires du répertoire *D:\Utilisat\lweb\Spip\ecriture*, à partir de MagretServeur, en utilisant ce dossier comme ressource de l'Intranet (nom suggéré : Rédaction SPIP).

Les futurs rédacteurs d'articles ne pourront accéder à l'interface de rédaction qu'en lançant *Accedelweb* où l'on aura placé un raccourci <http://serveur01/spip/ecriture> .

Ne pas oublier de créer un raccourci sur le bureau des utilisateurs du type <http://serveur01/spip> pour la lecture des articles et des forums.

## 6. EVOLUTIONS DE SPIP

Pour utiliser des squelettes de site SPIP, les personnaliser et utiliser des fonctions avancées, on se reportera à l'abondante documentation téléchargeable sur <http://www.spip.net> .

## 7. EXEMPLES DE PAGES SPIP POUR L'INFORMATION DES UTILISATEURS DU RESEAU PEDAGOGIQUE

The screenshot shows a web browser window with the following content:

- Header:** [SPIP VICAT] - Microsoft Internet Explorer
- Address Bar:** http://serveur/spip/
- Left Sidebar:**
  - SPIP VICAT**
    - Plan du site
    - En résumé
    - Espace privé
  - Architecture duréseau**
    - Informations Réseau
    - Les nouveaux raccourcis
  - SPIP logo**
- Main Content:**
  - Le serveur SLCD est opérationnel** (mardi 4 mai 2004 par Thierry CHASSAIN)
    - SLCD est une tour virtuelle de CD. Il permet de rendre disponible des logiciels nécessitant la présence du CD-ROM dans un lecteur.
  - Le local Serveurs** (dimanche 2 mai 2004 par Thierry CHASSAIN)
    - Serveur01 : serveur Contrôleur du domaine D-VICAT
    - SLIS : Proxy Internet
    - SLCD : Tour virtuelle de CD-ROM
    - RG11-103 : Serveur d'applications distribuées
    - RG11-101 : Switch coeur de réseau
  - Nouveautés sur MOD\_PROF** (dimanche 2 mai 2004 par Thierry CHASSAIN)
- Right Sidebar:**
  - Vous pouvez participer à la vie de ce site et proposer vos propres articles en vous inscrivant ci-dessous. Vous recevrez immédiatement un email vous indiquant vos codes d'accès à l'espace privé du site.
  - Indiquez ici votre nom et votre adresse email. Votre identifiant personnel vous parviendra rapidement, par courrier électronique.
  - Votre nom ou pseudo** (input field)
  - Votre adresse email** (input field)
  - Valider** (button)

# SPIP sur l'intraweb de Magret

The screenshot shows a Microsoft Internet Explorer browser window displaying a SPiP article page. The address bar shows the URL: `http://serveur/spip/ecrire/articles.php?id_article=2&supp_auteur=1#auteurs`. The page layout includes a left sidebar with navigation buttons: 'LOGO DE L'ARTICLE', 'FORUM & PÉTITION', 'REDIRECTION', and 'RACCOURCIS'. The main content area features a 'LES AUTEURS' section, a status bar indicating the article is 'publié en ligne' with a 'Modifier' button, and a list of server descriptions: 'Serveur01 : serveur Contrôleur du domaine D-VICAT', 'SLIS : Proxy Internet', 'SLCD : Tour virtuelle de CD-ROM', 'RG11-103 : Serveur d'applications distribuées', and 'RG11-101 : Switch cœur de réseau'. Below this is a network diagram titled 'LOCAL SERVEURS' showing connections between a 'Serveur Proxy', 'Routeur Modem', 'Serveur SLCD', and 'Serveur W2000 + MAGRET'. The Windows taskbar at the bottom shows the 'Terminé' status, a 'Démarrer' button, and several open applications including 'spip.doc - Microsoft Word', 'Lecteur Windows Media', and the current browser window.