



PIREL NOT LUMIÈRE 2019  
MISUEL CHEVALIER  
20 AVRIL - 26 MAI 2019





**musée soulages**  
**RODEZ**

A l'occasion de la célébration **des 100 ans de Pierre Soulages**, Miguel Chevalier présente l'exposition « *Pixel Noir Lumière 2019* » en hommage à l'artiste, **maître de l'outrenoir** et de son travail avec la lumière. Le Musée Soulages accueille cette **exposition temporaire** du **20 avril au 26 mai 2019**.

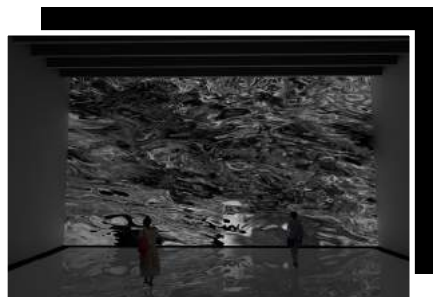
**bioRxiv preprint doi: <https://doi.org/10.1101/110111>; this version posted November 1, 2016. The copyright holder for this preprint (which was not certified by peer review) is the author/funder, who has granted bioRxiv a license to display the preprint in perpetuity. It is made available under aCC-BY-NC-ND 4.0 International license.**

# Miguel Chevalier

*Né en 1959 à Mexico (Mexique), vit et travaille à Paris.*  
*[www.miguel-chevalier.com](http://www.miguel-chevalier.com)*

**Miguel Chevalier** est diplômé de l'École Nationale Supérieure des Beaux-Arts de Paris en 1981 et diplômé de l'École Nationale Supérieure des Arts décoratifs de Paris section design en 1983. Il a reçu la bourse Lavoisier pour le Pratt Institute à New York en 1984 et a été lauréat de la villa Kujoyama à Kyoto au Japon en 1994. **Depuis 1978**, Miguel Chevalier utilise **l'informatique comme moyen d'expression** dans le champ des arts plastiques. Il s'est imposé internationalement comme l'un des pionniers de **l'art virtuel et du numérique**.

Son travail, **expérimental** et **pluridisciplinaire**, aborde la question de l'**immatérialité** dans l'art, ainsi que les logiques induites par l'ordinateur, tels que l'**hybridation** (la relation entre nature et artifice), la **générativité**, l'**interactivité**, la **mise en réseau** et les **flux** qui organisent nos **sociétés contemporaines**.



Les images qu'il nous livre interrogent perpétuellement notre relation au monde. Ses œuvres se présentent le plus souvent sous forme de **grandes installations numériques projetées** à grande échelle.

Il réalise des œuvres *in-situ* qui revisitent par l'**art numérique** l'histoire et l'architecture des lieux, et qui en donnent une nouvelle lecture. Il réalise également des **sculptures** grâce aux **techniques d'impression 3D** ou de **découpe laser**, qui matérialisent ses univers virtuels. De surcroît, l'artiste Miguel Chevalier crée de

nombreuses expositions au sein de *musées, centres d'art et galeries* dans le monde entier. Il réalise également des projets dans l'espace public et architectural. Le travail de Miguel Chevalier poursuit un constant **dialogue avec l'Histoire de l'art** et la peinture en particulier dans une continuité et une **métamorphose de vocabulaire**, pour explorer et expérimenter **un nouveau langage pictural**.

# EXPOSITION

## PIXEL NOIR LUMIÈRE 2019

### MIGUEL CHEVALIER

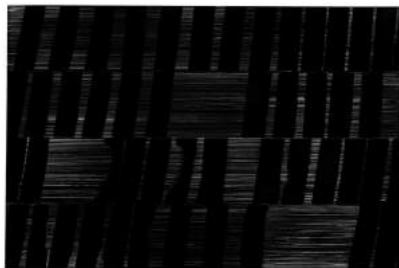
## MUSÉE SOULAGES RODEZ

DEUX MONUMENTALES PROJECTIONS AUTOGÉNÉRATIVES ET INTERACTIVES SE SUCCÈDENT DANS LA SALLE D'EXPOSITION TEMPORAIRE ET RENDENT HOMMAGE À L'ŒUVRE DE PIERRE SOULAGES

#### Dans les peintures Outrenoir de Pierre Soulages :

Chaque tableau est animé par le **déplacement du spectateur** qui devient tout à la fois *l'outil* et *le peintre de la lumière* qui varie à la surface de la matière. Chacun se crée donc une **expérience visuelle individuelle** en *autonomie*, impliquant un ressenti propre à chacun (*perception de changement de couleur : doré, argenté, noir, gris, blanc, répartition de plusieurs nuances...*).

L'artiste fait intervenir la **lumière** dans une triple relation entre le **spectateur**, l'**œuvre** et le **déplacement**. Cet univers pictural ouvre dans les termes mêmes de Soulages «*un autre champ mental*» chez le regardeur pour appréhender cette peinture. L'œuvre se construit **individuellement** dans un espace-temps : l'espace du déplacement et le **temps de l'interaction**.



Peinture 324 x 362 cm, 1986  
Polyptyque I © musée soulages / photo : Vincent Canillière  
Donation Pierre et Colette Soulages, 2012 // N° inv : 2014.3.26

Chez Miguel Chevalier, une **grande peinture virtuelle mouvante** de différentes **nuances de noir**, ainsi que de **bleu outremer**, coule sur le **mur devenu toile**. Une autre crée de grandes peintures abstraites en temps réel au sol prenant la forme **d'organismes cellulaires** que viennent perturber des **formes pixellisées**. Ces œuvres de **synthèse auto générées** par **l'outil informatique** impliquent le déplacement du spectateur dans l'espace de la projection. La présence et le déplacement du visiteur devenant ainsi un « **pinceau numérique** » sont traduits en temps réel par **des capteurs** et **des algorithmes** sous forme de changements de **couleurs/formes**. L'interaction individuelle de chacun avec l'œuvre s'inscrit dans la **durée** et **sur le parcours du visiteur** et participe à créer des variantes mouvantes uniques et éphémères. Chez Miguel, l'**expérience** du déplacement **peut être partagée** par et entre les différents intervenants tandis que chez Soulages l'expérience se vit en « **solitaire** ».



L  
I  
Q  
U  
I  
D  
E

PIXELS

■  
■ Pixels Liquides 2019, Installation numérique projetée au mur  
(13,40 m x 7,80 m) ci-contre : métamorphose de l'œuvre  
■ ■ ■ ■ ■ ■ ■ ■ ■ ■



# EXPOSITION

## PIXEL NOIR LUMIÈRE 2019

### MISUEL CHEVALIER

## MUSÉE SOULAGES RODEZ

LES 2 ARTISTES UTILISENT  
DES OUTILS DIFFÉRENTS POUR  
FAÇONNER CES EXPÉRIENCES ET  
LES ÉTATS DE MATIÈRES.

**MISUEL CHEVALIER** travaille avec des **outils informatiques** au rythme de l'avancée technologique numérique pour créer des **supports artistiques digitaux**. Il utilise des **ordinateurs, des algorithmes, des capteurs et des vidéoprojecteurs** pour travailler la lumière numérique en tant que matière artistique et créer des expériences et sensations nouvelles au-delà du phénomène optique. Des compositions organiques sont troublées par des pixellisations. Le **pixel, élément basique du numérique** est un motif récurrent chez l'artiste qui en fait l'équivalent de la touche picturale. Le déplacement du spectateur, tantôt lent, tantôt rapide, crée des **interférences, des ondulations, voire des turbulences** par le biais de **méga pixels**.

La technique finit par s'effacer derrière la sensation et ouvre, au-delà du **phénomène optique ludique**, la voie à l'**introspection**.

**PIERRE SOULAGES** utilise au départ de **larges brosses de peintre en bâtiment** mais rapidement il fabrique ses propres outils, privilégiant notamment le **caoutchouc, le cuir, etc...** Avec les **Outrenoirs**, il travaille la matière mate ou brillante et crée des rythmiques avec des textures soit **striées** à la brosse soit **lissées** à la lame ou **raclées** avec divers outils **bricolés** par lui-même. Par les **jeux de lumière**, la matière devient presque irréelle.

4 AUTRES ŒUVRES COMPLÈTENT L'EXPOSITION :



Une série de 7 **impressions numériques noires et blanches** jouant sur des variations de **mat et de brillant** ouvre l'exposition. Ces œuvres rendent hommage aux origines du numérique : **le pixel**.

Ici agrandi à l'extrême, il compose des univers abstraits et très graphiques. 3 **sculptures en plexiglas** réalisées grâce

à la technique de découpe laser abordent également le thème du pixel.

La superposition des plaques transparentes ajourées crée un jeu de **plein et de vide**, renforcé par la **lumière** qui traverse les découpes. Il en émerge une esthétique du virtuel, mêlant matière et pixels.

L'artiste devient un **sculpteur du virtuel**.

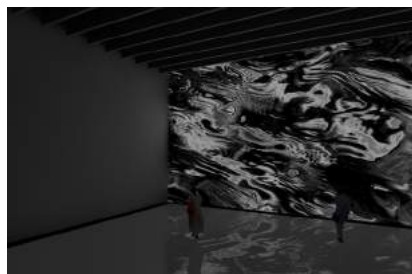
Hazemann Christophe  
Directeur Adjoint du Musée Soulages

Conception graphique : Pauline Vidal



# VISITES ACCOMPAGNÉES PARTICIPATIVES

Lors de votre visite, vous serez accompagnés par un médiateur. Celle-ci est divisée en deux temps, un temps dédié aux **Outrenoirs**, oeuvre de **Pierre Soulages**, puis dans un second temps à l'exposition temporaire **Pixel Noir 2019** de **Miguel Chevalier** afin d'établir un lien sur le travail de lumière entre ces deux artistes.



**Dates disponibles pour les centres de loisirs et individuels**  
1h30 visite + atelier (groupe limité à 12 enfants)

- **Mercredi 24 Avril** : de 10h00 à 11h30 Visite guidée suivie d'un atelier Lightpainting (centres de loisirs)
- **Jeudi 25 Avril** : de 10h00 à 11h30 Visite guidée suivie d'un atelier Lightpainting (individuels de 6 ans à 14 ans)
- **Vendredi 26 Avril** : de 10h00 à 11h30 Visite guidée suivie d'un atelier Lightpainting (individuels de 6 ans à 14 ans)

## Le Lightpainting c'est quoi?

Il s'agit d'une technique qui permet de capturer la lumière sur une photographie. Grâce au réglage « pause longue » de l'appareil photo, on peut enregistrer les mouvements d'une personne tenant une source lumineuse comme une lampe ou un écran de téléphone portable! Cela donne l'impression qu'on a peint avec de la lumière!



5 euros par participant, sur réservation : [ateliers.soulages@rodezagglo.fr](mailto:ateliers.soulages@rodezagglo.fr)

## Dates et créneaux disponibles pour les scolaires / Visite 1h00

Etablissement scolaire situé dans Rodez agglomération 1€ par élève,  
hors agglo 2€ // Sur réservation : [reservation.musees@rodezagglo.fr](mailto:reservation.musees@rodezagglo.fr)

- **Mardi 7 Mai** : Visite guidée 10h00-11h00 / 11h00-12h00 / 14h00-15h00 et/ou 15h00-16h00
- **Jeudi 9 Mai** : Visite guidée 10h00-11h00 / 11h00-12h00 / 14h00-15h00 et/ou 15h00-16h00
- **Mardi 14 Mai** : Visite guidée 10h00-11h00 / 11h00-12h00 / 14h00-15h00 et/ou 15h00-16h00
- **Jeudi 16 Mai** : Visite guidée 10h00-11h00 / 11h00-12h00 / 14h00-15h00 et/ou 15h00-16h00
- **Vendredi 17 Mai** : Visite guidée 10h00-11h00 / 11h00-12h00 / 14h00-15h00 et/ou 15h00-16h00
- **Mardi 21 Mai** : Visite guidée 10h00-11h00 / 11h00-12h00 et/ou 14h00-15h00 et/ou 15h00-16h00
- **Jeudi 23 Mai** : Visite guidée 10h00-11h00 et/ou 11h00-12h00

## CONCOURS

Lors de la visite, votre groupe a la possibilité de participer à une **élection des meilleures photos** prises dans la salle d'exposition! Chacun (individuellement ou en groupe) pourra se mettre en scène ou chercher le meilleur angle, trouver l'effet original pour produire ce qu'il pense être la meilleure image à faire à partir des œuvres de l'exposition de **Miguel Chevalier**.

**Photo, live photo, filtres, appareil photo, téléphone portable, tablette tactile tout est permis !**

Les 3 meilleurs clichés choisis sont à envoyer au musée par mail à l'adresse suivante : [ateliers.soulages@rodezagglo.fr](mailto:ateliers.soulages@rodezagglo.fr) (en objet « concours photo »)

Chaque semaine, après délibération, une photo retenue parmi toutes celles reçues sera diffusée sur **notre page Facebook** et sera présentée **dans l'atelier du Musée Soulages** lors de **la Nuit des Musées le 18 mai 2019**.