

"Combat d'oiseaux"

Programme :

- La représentation plastique et les dispositifs de présentation : l'autonomie du geste graphique, pictural, sculptural, la notation visuelle
- La matérialité de la production plastique et la sensibilité aux constituants de l'oeuvre : les effets du geste et de l'instrument, la matérialité et la qualité de la couleur

Question d'enseignement :

Comment traduire de manière picturale une opposition et donner à voir un instant précis dans une image unique ?

Notions :

Couleur : question des contrastes, oppositions.

Corps : le corps à l'œuvre, gestuelle, touche picturale.

Énoncé du sujet :

Représenter **l'instant** de l'affrontement. La couleur doit témoigner de l'animosité des oiseaux.

Compétences :

Expressives :

- transmettre l'impression de mouvement par la couleur, le geste de manière picturale (utiliser divers modes de production d'images et de représentation)
- utiliser les couleurs et leur pouvoir visuel (couleurs complémentaires, tons rompus...)
- utiliser la mise en couleur en vue d'une intention

Culturelles :

- Apprendre les mélanges de couleurs et les effets picturaux possibles.

Socle Commun :

- D1-4 : Comprendre et s'exprimer en utilisant le Langage des arts et du corps.
- D3-1 : Expression de la sensibilité et des opinions, respect des autres
- D5-2 : Organisation et représentation du monde

Modalités d'évaluation :

- Respect de la demande (reconnaissance du référent « oiseau » et du combat) **Q1-4** : /5pts
- L'utilisation de la couleur témoigne de l'affrontement **Q3-4** : /5pts
- La gestuelle, la touche montre l'instant du combat (mouvement, rapidité) **Q3-3** : /5pts
- Investissement **D3-1** : /5pts

Dispositif de travail :

- feuille à dessin format A4, tubes de gouache + Pinceaux, spatules, papier, mouchoirs...

➤ Demande (notée au tableau) :

Représenter l'**instant** de l'affrontement. La couleur doit témoigner de l'animosité des oiseaux.

Contraintes : Pas de croquis préalable.

➤ Questionnements début de séance (5min):

Pourquoi le mot « Instant » est souligné : c'est le moment de la dispute, on est dans le vif du sujet. Qu'est-ce que cela induit ? Rapidité, mouvement. Comment traduire cela de manière picturale ?

Que signifie le terme « animosité » ? (le fait d'être ennemis, de combattre l'un contre l'autre, de faire partie d'un « clan » différent...) Comment faire pour que l'on puisse comprendre l'opposition des oiseaux dans l'image ? (Ne pas donner de réponse... c'est aux élèves de réfléchir)

➤ Verbalisation/Vocabulaire introduit (cf. diaporama) :

- Qu'est-ce qui permet de voir qu'il y a affrontement ?
- Quelles couleurs témoignent d'une opposition ? (couleurs complémentaires, couleurs chaudes/froides, claires/sombres...)
- Comment transcrire le mouvement, la rapidité du duel ? (geste, trace)
- Utilisation d'outils autres que le pinceau (spatule, papier...) Quels effets cela produit sur mon travail ?

FIN DE LA SEANCE 10 MIN AVANT LA SONNERIE : LAISSER LE TEMPS AUX ELEVES DE RANGER ET NETTOYER

Vocabulaire :

Couleurs complémentaires : leur utilisation crée un contraste visuel très fort.

Couleurs chaudes/froides : évoquent des sensations très différentes (le feu, le soleil/l'eau, la glace).

Gestuelle : permet de transmettre à l'œuvre l'énergie du corps. Les traces laissées sur la feuille peuvent traduire des gestes amples, précis, saccadés, nerveux, violents...

Touche picturale : manière dont l'artiste va venir déposer la peinture sur son œuvre.

Références artistiques

Références artistiques (projetées lors d'une séance réservée au rendu des travaux, à une verbalisation autour des diverses réponses, ainsi qu'à un diaporama sur la couleur (fiche à compléter pour un contrôle la semaine suivante)) :

Edvard Munch, *femmes sur la grève*, 1920 (bois gravé).



L'utilisation de couleurs différentes d'une image à l'autre change les sensations procurées par une même image.

Paul Sérusier, *Le talisman*, 1888.

Gauguin, professeur de Sérusier aurait tenu les propos suivants : « *Comment voyez-vous ces arbres ? Ils sont jaunes. Et bien, mettez du jaune. Cette ombre, plutôt bleue, peignez-là avec de l'outremer pur. Ces feuilles rouges ? Mettez du vermillon* ».



Matisse,

La desserte: harmonie en rouge, 1908

Les couleurs sont pures et lumineuses. Le choix des couleurs est guidé par la recherche d'une harmonie plus que par le souci de représenter le réel.

Matisse a utilisé les couleurs complémentaires : rouge/vert, violet/jaune, bleu/orange. La confrontation des complémentaires produit un fort contraste et met les éléments en opposition. Dans la peinture de Matisse, l'intérieur est dans des dominantes chaudes (rouge, brun, orange) tandis que l'extérieur est dans des dominantes froides (vert et bleu).



Nicolas de Staël.

Série des footballeurs, 1952.

En 1952, ébloui par un match de football nocturne au Parc des Princes, de Staël décide de composer une série de 24 tableaux afin de rendre tous les mouvements et la puissance des joueurs. Il se

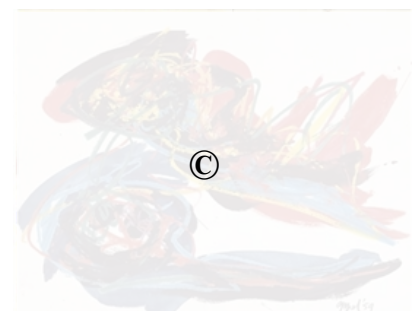


penche sur des positions saisies sur le vif. Du jeu il retire toute la dramaturgie. Au-delà de quelques aplats de couleurs, c'est toute la force de la rencontre qui se dégage. Sa touche est épaisse et ses footballeurs semblent surgir du néant.

Karel Appel.

Oiseaux en vol.

1959. Gouache et pastel sur papier.



Gestuelle (touche nerveuse, rapide) :

Impression de vitesse, d'énergie... Couleurs opposées (chaudes/froides)

COMBAT

D'OISEAUX



Représenter l'**instant** de l'affrontement. La **couleur** doit témoigner de l'animosité des oiseaux.



MAREY Etienne-Jules), L'envol du goéland, moulage de plâtre, 1887.



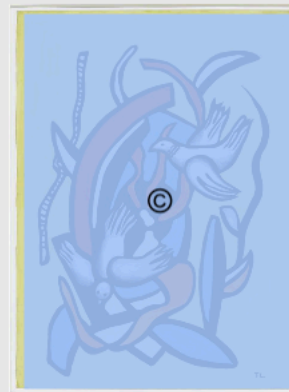
Georges Braque, Les Oiseaux, 1953-54.



Robert Combas, A la recherche de l'oiseau de feu, 1987



Raoul Dufy, composition aux oiseaux, 1929



Pablo Picasso, colombe de la paix



Vladimir Velickovic, Corbeau, 2008

Modalités d'évaluation :

- Respect de la demande (reconnaissance du référent « oiseau » et du combat) **Q1-4**
- L'utilisation de la couleur témoigne de l'affrontement **Q3-4**
- La gestuelle, la touche montre l'instant du combat (mouvement, rapidité) **Q3-3**
- Investissement **D3-1**

