



# Résidence d'Artiste

- *Organisation de la résidence*
- *Objectifs de l'établissement*
- *Objectifs pédagogiques, éducatifs et artistiques communs*
- *Compétences disciplinaires visées (cycle 3 et 4)*
- *Résidence 2021*
- *Résidence 2022*
- *Résidence 2023*

→ **Installer une résidence d'artiste chaque année au collège Gabriel Séailles à destination des élèves de cycle 3 et 4 du territoire, sur une durée définie et avec le soutien de la DRAC et de partenaires culturels gersois**

2021 : l'Association des Chemins d'Art en Armagnac

2022 : l'Espace Départemental d'Art Contemporain MEMENTO à Auch

2023 : le Pôle National Cirque CIRCA à Auch

2024 : la Scène Nationale L'ASTRADA à Marciac

## QUELLE ORGANISATION ?

L'**A**RTISTE partage son temps dans l'établissement entre :

- création (travail exclusif sur son œuvre) : écriture, réalisation plastique, répétition, mise en scène...etc.

- actions de médiation : rencontres, ateliers, répétitions publiques...etc.

*Le collège met à disposition un espace (salle Atelier) pour l'artiste*

LES **E**LEVES sont tous impliqués d'une manière ou d'une autre par :

- des projets interdisciplinaires

- des échanges artistes/élèves

- la réalisation de productions (artistiques ou non)

- la participation à une exposition éphémère

→ organisation d'une soirée de restitution avec accueil du public (élèves, familles, futurs 6°, partenaires, équipes éducatives du collège et des écoles élémentaires du bassin) où le travail de l'artiste dialogue avec les réalisations de nos élèves

- l'organisation de l'exposition pour les élèves de 4°

→ penser la mise en espace, la scénographie, les dispositifs de monstration, la médiation au public, la communication visuelle (affiches/flyers/journal papier)

- la visite de la structure partenaire et sa programmation/ considérer les œuvres de l'artiste invité dans une situation d'exposition

# 1. Objectifs de l'établissement :

- donner au collège une « couleur » artistique et culturelle
- **fédérer** un territoire rural par la création artistique
- tendre à une **égalité** d'accès à la culture pour nos élèves
- **favoriser les échanges** de la communauté éducative, **le renouvellement** des projets interdisciplinaires et **la création** de nouvelles démarches pédagogiques
- **stimuler** la motivation des élèves et contribuer à leur **ouverture d'esprit**
- **renforcer la cohésion** au sein de l'établissement scolaire (entre équipe pédagogique/éducative, élèves et familles)
- **ouvrir l'école sur le patrimoine artistique des élèves**, par le biais notamment des structures culturelles partenaires (**formation du citoyen et du spectateur**)
- permettre à nos élèves d'être à la fois **spectateur/acteur/lien de diffusion** de la création artistique
- **familiariser** les enfants aux pratiques artistiques actuelles et à leurs diversités
- **favoriser une continuité école-collège** par un projet commun et tangible pour le cycle 3

## 2. Objectifs pédagogiques, éducatifs et artistiques communs :

(à partir du référentiel de 2015 du Parcours d'Éducation Artistique et Culturelle)

FREQUENTER	PRATIQUER	S'APPROPRIER
<ul style="list-style-type: none"><li>- Cultiver sa <b>sensibilité</b>, sa <b>curiosité</b> et son <b>plaisir</b> à rencontrer des œuvres</li><li>- <b>Échanger</b> avec un artiste</li><li>- <b>Identifier</b> la diversité des lieux et des acteurs culturels de son territoire</li><li>- Repérer des <b>parcours de formation</b> menant à différents métiers de l'art et de la culture</li></ul>	<ul style="list-style-type: none"><li>- Mettre en œuvre un <b>processus</b> de création (<b>expérimenter</b>, faire preuve d'imagination, <b>solliciter savoirs scientifiques et techniques</b>, concevoir)</li><li>- <b>Explorer</b> différentes techniques artistiques</li><li>- <b>Présenter</b> une œuvre et/ou sa production (communiquer, exercer son regard critique)</li><li>- <b>S'intégrer</b> à un projet collectif (prise d'<b>initiatives</b>, de <b>responsabilité</b>, <b>s'engager</b>)</li></ul>	<ul style="list-style-type: none"><li>- <b>Exprimer</b> une émotion esthétique et un jugement critique (<b>description / argumentation</b>)</li><li>- Comprendre et utiliser un <b>vocabulaire</b> approprié à chaque domaine artistique</li><li>- <b>Mettre en relation différents champs de connaissances au service de la compréhension d'une œuvre (donner du sens)</b></li></ul>

# 3. Compétences disciplinaires visées :

(à partir des programmes d'enseignements de cycle 3 et 4, et en s'appuyant sur les 3 grands piliers du PEAC)

## CYCLE 3

	FREQUENTER	PRATIQUER	S'APPROPRIER
<b>Arts Plastiques</b>	<ul style="list-style-type: none"> <li>- S'ouvrir à l'altérité, nourrir la sensibilité et l'imaginaire des élèves</li> <li>- Favoriser une rencontre régulière, directe ou médiatisée, avec des œuvres d'art</li> <li>- Découvrir les modalités de mise en regard et en espace d'une œuvre</li> </ul>	<ul style="list-style-type: none"> <li>- Expérimenter, produire, créer</li> <li>- Mettre en œuvre un projet artistique</li> </ul>	<ul style="list-style-type: none"> <li>- S'exprimer, analyser sa pratique, celle de ses pairs</li> <li>- Se repérer dans les domaines liés aux arts plastiques</li> </ul>
<b>Éducation Musicale</b>	<ul style="list-style-type: none"> <li>- Développer sa sensibilité, son esprit critique et s'enrichir de la diversité des goûts personnels et des esthétiques</li> </ul>	<ul style="list-style-type: none"> <li>- Explorer, imaginer, créer</li> <li>- Explorer les sons de la voix et de son environnement, imaginer des utilisations musicales, créer des organisations dans le temps d'un ensemble de sons sélectionnés.</li> </ul>	<ul style="list-style-type: none"> <li>- Argumenter un choix dans la perspective d'une interprétation collective</li> <li>- Exprimer ses goûts au-delà de son ressenti immédiat</li> </ul>
<b>Français</b>	<ul style="list-style-type: none"> <li>- Former le goût et sa sensibilité esthétique</li> <li>- Appréhender d'autres formes de langage</li> <li>- S'ouvrir à l'altérité</li> </ul>	<ul style="list-style-type: none"> <li>- Généraliser les rapprochements entre la littérature et les autres modes d'expression</li> </ul>	<ul style="list-style-type: none"> <li>- Exercer son esprit critique</li> <li>- Exprimer ses émotions</li> <li>- Percevoir la portée symbolique ou universelle des œuvres</li> </ul>
<b>Histoire</b>			<ul style="list-style-type: none"> <li>- Situer des œuvres d'art dans le temps et dans une société</li> <li>- Utiliser ses connaissances pour décrire et expliquer une œuvre d'art</li> </ul>
<b>Sciences</b>		<ul style="list-style-type: none"> <li>- Pratiquer des démarches scientifiques : mettre en œuvre ou suivre un protocole</li> </ul>	<ul style="list-style-type: none"> <li>- Apprendre à observer à comparer à discerner des différences</li> </ul>
<b>Mathématiques</b>		<ul style="list-style-type: none"> <li>- S'engager dans une démarche, observer, questionner, manipuler, expérimenter, émettre des hypothèses, en mobilisant des outils ou des procédures mathématiques déjà rencontrées, en élaborant un raisonnement adapté à une situation nouvelle</li> <li>- Utiliser les mathématiques pour résoudre quelques problèmes issus de situations de la vie quotidienne.</li> </ul>	<ul style="list-style-type: none"> <li>- Utiliser progressivement un vocabulaire adéquat et/ou des notations adaptées pour décrire une situation, exposer une argumentation</li> <li>- Expliquer sa démarche ou son raisonnement, comprendre les explications d'un autre et argumenter dans l'échange</li> </ul>
<b>Langues vivantes</b>	x	x	x
<b>EPS</b>	<ul style="list-style-type: none"> <li>- Se confronter et s'ouvrir à différents univers culturels</li> <li>- Favoriser des rencontres avec des œuvres, des artistes</li> <li>- Stimuler et développer son imaginaire</li> </ul>	<ul style="list-style-type: none"> <li>- Enrichir son répertoire d'actions afin de communiquer une intention, une émotion</li> <li>- Mettre en œuvre un projet collectif destiné à être vu (prestation artistique ou acrobatique)</li> <li>- Se concentrer, s'engager physiquement et émotionnellement</li> <li>- Entrer dans une relation d'inter-actions avec ses partenaires</li> </ul>	<ul style="list-style-type: none"> <li>- Observer de façon critériée pour communiquer, analyser sa pratique, faire des choix et échanger</li> </ul>
<b>EMC</b>	<ul style="list-style-type: none"> <li>- Découvrir la diversité des expressions des sentiments et des émotions dans différentes œuvres (textes, œuvres musicales, plastiques ...)</li> </ul>	<ul style="list-style-type: none"> <li>- Savoir s'intégrer dans une démarche collaborative et enrichir son travail ou sa réflexion grâce à cette démarche</li> </ul>	<ul style="list-style-type: none"> <li>- Identifier et exprimer ses émotions et ses sentiments (avec le vocabulaire approprié)</li> <li>- Exprimer son opinion et respecter l'opinion des autres</li> <li>- Confronter ses jugements à ceux d'autrui dans une discussion argumentée</li> </ul>

# CYCLE 4

	FREQUENTER	PRATIQUER	S'APPROPRIER
<b>Arts Plastiques</b>	<ul style="list-style-type: none"> <li>- S'ouvrir à l'altérité, nourrir la sensibilité et l'imaginaire des élèves</li> <li>- Favoriser une rencontre régulière, directe ou médiatisée, avec des œuvres d'art</li> <li>- Découvrir les modalités de mise en regard et en espace d'une œuvre</li> <li>- Porter un regard curieux et avisé sur son environnement artistique et culturel</li> </ul>	<ul style="list-style-type: none"> <li>- Expérimenter, produire, créer</li> <li>- Mettre en œuvre un projet artistique (faire preuve d'autonomie, d'initiative, de responsabilité, d'engagement et d'esprit critique)</li> </ul>	<ul style="list-style-type: none"> <li>- S'exprimer, analyser sa pratique, celle de ses pairs</li> <li>- Se repérer dans les domaines liés aux arts plastiques</li> <li>- Porter un regard informé et critique sur l'art</li> <li>- Établir des liens entre son propre travail, les œuvres rencontrées ou les démarches observées</li> <li>- Prendre part au débat suscité par le fait artistique</li> </ul>
<b>Éducation Musicale</b>	<ul style="list-style-type: none"> <li>- Distinguer les postures de créateur, d'interprète et d'auditeur.</li> <li>- S'enrichir de la diversité des goûts personnels et des esthétiques</li> </ul>	<ul style="list-style-type: none"> <li>- Explorer, imaginer, créer et produire</li> <li>- Réaliser des projets musicaux d'interprétation ou de création</li> </ul>	<ul style="list-style-type: none"> <li>- Développer une critique constructive sur une production collective</li> <li>- Contribuer à l'élaboration collective de choix d'interprétation ou de création</li> </ul>
<b>Lettres</b>	<ul style="list-style-type: none"> <li>- Former le goût et sa sensibilité esthétique</li> <li>- Appréhender d'autres formes de langage</li> <li>- S'ouvrir à l'altérité</li> </ul>	<ul style="list-style-type: none"> <li>- Généraliser les rapprochements entre la littérature et les autres modes d'expression</li> </ul>	<ul style="list-style-type: none"> <li>- Exercer son esprit critique</li> <li>- Exprimer ses émotions</li> <li>- Percevoir la portée symbolique ou universelle des œuvres</li> <li>- Percevoir les rapports de continuité et de rupture</li> <li>- S'interroger sur le rapport de l'homme au monde</li> <li>- Comprendre comment l'artiste s'approprie, crée, transforme le monde</li> </ul>
<b>Histoire</b>			<ul style="list-style-type: none"> <li>- Situer des œuvres d'art dans le temps et dans une société</li> <li>- Utiliser ses connaissances pour décrire et expliquer une œuvre d'art</li> </ul>
<b>Mathématiques Sciences</b>		<ul style="list-style-type: none"> <li>- S'engager dans une démarche scientifique, observer, questionner, manipuler, expérimenter (sur une feuille de papier, avec des objets, à l'aide de logiciels), émettre des hypothèses, chercher des exemples ou des contre-exemples, simplifier ou particulariser une situation, émettre une conjecture</li> </ul>	<ul style="list-style-type: none"> <li>- Expliquer à l'oral ou à l'écrit (sa démarche, son raisonnement), comprendre les explications d'un autre et argumenter dans l'échange</li> </ul>
<b>Langues vivantes</b>	<ul style="list-style-type: none"> <li>- Echanger avec un artiste et appréhender le langage artistique au travers de ses œuvres</li> <li>-Eveiller la sensibilité et l'imaginaire des élèves</li> <li>- Aller à la rencontre de cultures diverses</li> </ul>	<ul style="list-style-type: none"> <li>- Mettre en oeuvre un processus de création (faire preuve d'imagination, solliciter des savoirs techniques et concevoir : illustrer son poème à la manière de...)</li> <li>- Ecrire, enregistrer et/ou se produire.</li> </ul>	<ul style="list-style-type: none"> <li>- Exprimer un jugement critique et une émotion esthétique</li> <li>- Utiliser un vocabulaire approprié au domaine artistique et à la sphère des sentiments et des émotions</li> <li>- Prendre la parole pour raconter, décrire, expliquer, argumenter</li> </ul>
<b>EPS</b>	<ul style="list-style-type: none"> <li>- Distinguer et agir à travers les 3 rôles:acteur, spectateur, et chorégraphe ou metteur en scène</li> </ul>	<ul style="list-style-type: none"> <li>- Créer une relation avec le public à travers le jeu du regard et l'engagement physique</li> <li>- Agir sur tous les paramètres du mouvement (corps, espace, temps, énergie)</li> </ul>	<ul style="list-style-type: none"> <li>- Etablir des liens avec le projet collectif et les artistes ou les œuvres rencontrés</li> </ul>
<b>EMC</b>	<ul style="list-style-type: none"> <li>- Découvrir la diversité des expressions des sentiments et des émotions dans différentes œuvres (textes, œuvres musicales, plastiques ...)</li> </ul>	<ul style="list-style-type: none"> <li>- Savoir s'intégrer dans une démarche collaborative et enrichir son travail ou sa réflexion grâce à cette démarche</li> </ul>	<ul style="list-style-type: none"> <li>- Identifier et exprimer ses émotions et ses sentiments (avec le vocabulaire approprié)</li> <li>- Exprimer son opinion et respecter l'opinion des autres</li> <li>- Confronter ses jugements à ceux d'autrui dans une discussion argumentée</li> </ul>

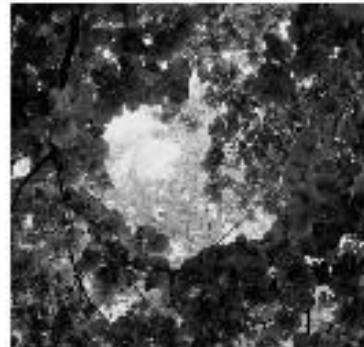


# Résidence d'Artiste 2021

Structure partenaire : Association des Chemins d'Art en Armagnac

Thème : LE VEGETAL

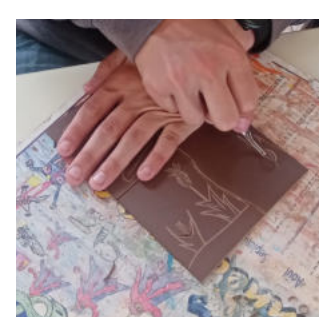
Ana VORGAN



Ana VORGAN est une artiste originaire de Bourgogne. Elle offre à travers ses photographies, ses linogravures et ses cyanotypes des paysages sauvages voire désertiques qui invitent à la solitude et à la contemplation. Devant nos yeux une nature brute, picturale à la fois douce et impétueuse qui fascine par tant de sobriété et de complexité.

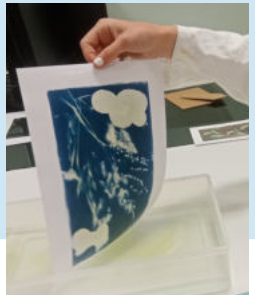






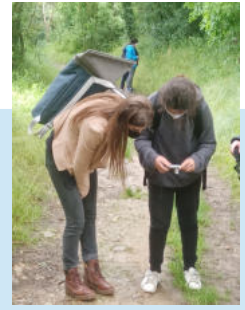
Échanges avec l'artiste pour les journalistes en herbe

Atelier « linogravure » avec les 3°

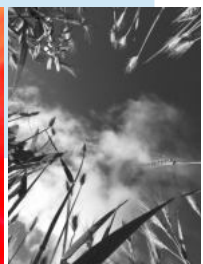
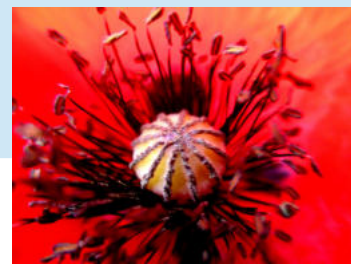


Atelier « cyanotype » avec les 4°

Exposition où les réalisations des élèves dialoguent avec les œuvres de l'artiste, parcours dans le collège accompagné par des élèves de 4° médiateurs



Photographier les motifs, les couleurs et les textures de la nature avec les 6° et 5°



Visite de l'exposition de l'artiste au château des Fousseries à Condom



# Résidence d'Artiste 2022

Structure partenaire : Espace Départemental d'Art Contemporain MEMENTO à Auch

Thème : L'ARCHITECTURE

(comment faire dialoguer la création artistique avec un lieu non dédié à l'exposition → réalisation d'une œuvre in-situ)

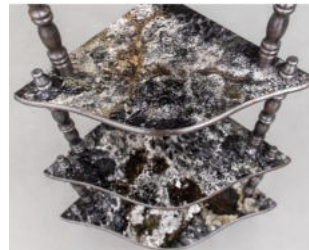
Liis LILLO



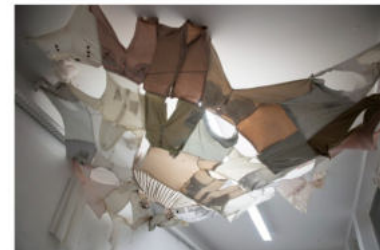
Série photographique « Habit-A », 2011-2021



Spatium, 2015-2016, installation vidéo



Stalagmites de souvenirs, 2021



Tapis nomade, 2014

« Mêlant la photographie, la vidéo et l'installation, mon travail s'articule autour du **corps** et de l'**espace**. La recherche du chez soi est au centre de ma pratique. Même si le corps n'est pas toujours visible, les titres donnés à mes installations évoquent des notions comme quitter son pays, rester, revenir et faire d'ici un ailleurs. »

« L'origine de cette recherche est le questionnement autour de l'**habit** et de l'**habitat**. Le vêtement est le premier habitat de l'homme, notre seconde peau. L'architecture est souvent liée à un lieu, difficilement déplaçable. Le vêtement est souple, léger et mobile. »

## FEVRIER

### Intervention de Laura BORN chargée de mission, auprès des élèves de 4°

Du 3 au 17 Février  
2X1h par classe

- **initiation** à l'art contemporain

- **présentation** de la structure partenaire Memento/ brève description de l'artiste

## MARS

### Semaine 1 de résidence

Du 14 au 18 Mars

- **rencontre** avec tous les élèves (sur les heures d'arts plastiques) : présentation de sa démarche, ses œuvres, ses inspirations

### Semaine 2 de résidence

Du 21 au 25 Mars

- **émergence d'une œuvre artistique commune** avec les élèves de 4° (à poursuivre durant absence de l'artiste)

## AVRIL

### Semaine 3 de résidence

Du 19 au 22 Avril

- poursuite et **finalisation** du projet artistique commun avec les 4°

### L'écosystème de l'artiste : découverte des métiers qui rayonnent autour d'une exposition

- un médiateur
- un régisseur
- un graphiste

4°3 = accueil du public, actions de médiation

4°2 = « penser l'expo », accrochage, mise en scène

4°1 = communication visuelle (affiches, flyers)

## MAI/JUIN

### Visite de Memento à Auch

Du 14 au 21 juin

- **toutes les classes** du collège + 4 classes d'écoles élémentaires du bassin)  
- **les élèves de 4° rencontrent un artiste** d'une programmation antérieure, **Jérôme SOUILLOT** qui va partagé avec eux son expérience dans ce lieu d'exposition atypique

### Actions de médiation par les élèves de 4° :

- écoles primaires
- diffusion projet (flyers)

### Vendredi 24 Juin :

**Soirée de clôture résidence / restitution des projets artistiques de l'établissement**

**De Mars à Juin, tous les collégiens et élèves de 4 classes d'écoles élémentaires du bassin seront amenés à œuvrer autour de la résidence et de la notion d'architecture dans différentes disciplines et par le biais de projets communs (travail de recherche/d'exploration, productions écrites/artistiques/techniques/documentaires, expression des émotions/ressentis, penser le dispositif de monstration de ses réalisations pour l'exposition)**

Son histoire,  
sa temporalité,  
sa fonction

Son environnement

La manière dont le  
corps peut se  
saisir, s'exprimer  
dans cet espace  
(adapter ses  
gestes,  
ses déplacements,  
ses mouvements)  
dans l'intention de  
provoquer une  
émotion  
(performance)

Sa superficie,  
sa forme,  
son volume,  
sa représentation

Sa luminosité,  
ses couleurs et leurs  
dimensions sensorielles  
(comment elles peuvent  
modifier notre perception  
d'un espace)

## **Caractéristiques des notions d'ARCHITECTURE et d'ESPACE vues à travers les différents champs disciplinaires enseignés au collège :**

Les matières/matériaux  
qui le constituent,  
leurs qualités  
physiques,  
leurs caractéristiques  
techniques, la  
structure/l'enveloppe

Ses sonorités,  
sa musicalité,  
ses silences,  
sa résonance,  
sa rythmicité

L'expression des émotions,  
des ressentis avec un  
vocabulaire adapté (langues  
étrangères)

Son influence sur notre  
imaginaire, nos émotions  
(la solitude, nos  
peurs/angoisses, la  
liberté,  
l'introspection,  
l'ambivalence des  
sentiments qu'il peut  
susciter)



# Résidence d'Artiste 2023

Structure partenaire : CIRCA Pôle National de Cirque à Auch

- *Thème : scénographie poétique autour du matériau bois*  
(à la croisée du cirque, de la danse et des arts visuels)

## Philippe RIBEIRO



Philippe RIBEIRO est circassien, performeur, créateur et interprète. Originaire du Brésil, où il s'est formé au cirque et aux arts plastiques, il complète sa formation en France au Centre National des Arts du Cirque, avec comme spécialité le mât chinois. Il travaille toujours au carrefour de plusieurs disciplines, nourrissant ainsi un imaginaire porté sur l'instantanéité et la matière organique, comme le bois, dont il a fait son outil de recherches. Il est interprète dans de nombreux spectacles et collectifs brésiliens et français, partageant ainsi sa vie outre-Atlantique entre deux cultures qui nourrissent son univers artistique.



## MATERIAU BOIS

- sa force esthétique/ plastique/  
vivante/ organique

- la variété de ses textures/  
odeurs/ couleurs/ sonorités

- sa transformation/ ses qualités  
physiques

- ses contrastes :

- . rigidité / flexibilité
- . éphémère / éternel
- . vulnérable / résistant
- . fragile / vital, essentiel
- . immobile / vivant, variable
- . mystique, magique, mystérieux /  
authentique, évident

L' EQUILIBRE

LES PEUPLES AUTOCHTONES  
L'AMAZONIE

EXPLORATION / VOYAGE / IMAGINAIRE

*Quelques pistes...*

---

POESIE / spiritualité

L'ENVIRONNEMENT /  
LA FORET /  
LA BIODIVERSITE

ACROBATIE / DANSE  
S'exprimer en utilisant son corps,  
communiquer des intentions,  
des émotions

SCENOGRAPHIE / tableau vivant /  
LAND ART / INSTALLATION