The background of the slide is a blurred photograph of a classroom. In the foreground, a teacher is leaning over a desk, interacting with a student. Other students are visible in the background, some sitting at desks. The overall scene is a typical classroom environment.

Lieux d'exposition en établissements scolaires : des Espaces_Lieux de Rencontre avec l'Œuvre, des EROA, des LAC, des galeries d'établissement...

Ou comment une disposition travaille et arrime les objectifs d'une éducation artistique « moderne »

Ce diaporama comporte des animations. Il faut donc naviguer en utilisant les touches ◀▶ du clavier
Il est une version enrichie à l'écrit de certaines données orales accompagnant le support initialement projeté.

Christian Vieaux, IGESR, PNF « L'EAC dans les murs de l'École », lycée Jean Zay, 21 et 22 janvier 2025, Paris

Pour relier cette présentation à des enjeux plus vastes
et des idées profondes...

... 3 citations

Du citoyen tolérant

→ « Toutes les autres formes de relations divisent la société parce qu'elles sont exclusivement en rapport soit avec la réceptivité spécifique, soit avec l'activité spécifique de ses différents membres, c'est-à-dire avec ce qui les distingue les uns des autres ; seules les relations fondées sur la beauté unissent la société, parce qu'elles se rapportent à ce qui est commun à tous » Friedrich Von SCHILLER, *Lettres sur l'éducation esthétique de l'homme* (1791, 1801), op. cit., Lettre 27.

De la personne sensible

→ « D'une part, l'expérience d'une œuvre d'art est une expérience de l'altérité, dans la mesure où l'étonnement, l'effroi ou le ravissement esthétique est le fruit de cette confrontation enrichissante à l'altérité – à la différence de la consommation ou de la communication dans lesquelles l'altérité est niée. D'autre part, l'expérience de l'art est expérience d'une culture autre : non tant parce que le sujet est à côté d'une œuvre, d'une culture autre historiquement ou géographiquement parlant, mais surtout parce qu'il est face à ce qui lui apparaît comme création et œuvre. » François SOULAGES, « L'expérience de l'altérité de l'art ou l'art comme expérience de l'altérité », in *Marges*, 06, 2007.

De l'humanisme

→ « Pour être soi, il faut se projeter vers ce qui est étranger, se prolonger dans et par lui. Demeurer enclos dans son identité, c'est se perdre et cesser d'être. On se connaît, on se construit par le contact, l'échange, le commerce avec l'autre. Entre les rives du même et de l'autre, l'Homme est un pont. » Jean-Pierre VERNANT, *La traversée des frontières*, Seuil, 2004.

À deux intervalles significatifs (2018 et 2024), à l'IGESR, les inspecteurs spécialisés en arts plastiques et en EAC ont initié une étude sur les espaces_lieux de rencontre avec l'œuvre en établissements.

Il s'agit de disposer de données, de faire des constats conjoncturels, de dégager des constantes comme des évolutions. Ceci doit permettre d'outiller le conseil aux académies qui le souhaiteraient.

Ce qui suit est nourri de l'étude réalisée en 2024.

De fait, étant interne au groupe enseignements et éducation artistiques de l'IGESR, cette étude était limitée au périmètre du second degré. Elle a mobilisé les IA-IPR d'arts plastiques. La modalité des E_LRO est en effet massivement portée par les enseignants de cette discipline.

À l'IGESR, elle est travaillée à l'instar de celle des chorales scolaires pour l'éducation musicale.

Certains fonds des diapositives représentent un E_LRO en activité à chaque fois différent, si possible avec des élèves. On y trouvera, selon le cas, deux acronymes :

- SD (salle dédiée) quand l'E_LRO représenté dispose d'un tel espace dans l'architecture d'un établissement scolaire.
- ECS (espace commun sanctuarisé) quand l'E_LRO ne peut disposer d'une salle spécifique ou qu'il a été jugé plus opérant d'équiper un espace commun de l'établissement.

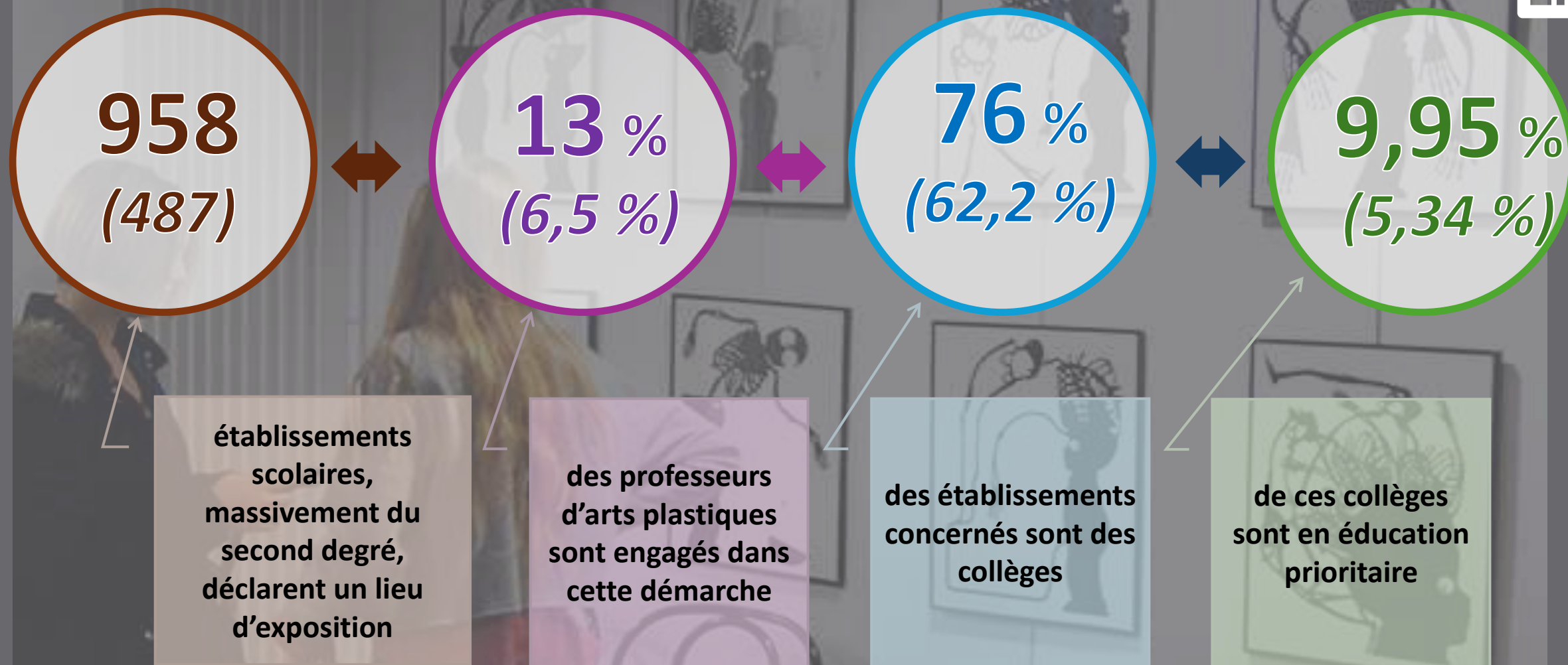
Dans certains cas, non représentés, des E_LRO se sont dotés d'un équipement mobile qui se déploie régulièrement dans un espace circulatoire ou d'accueil de l'établissement. Cette solution pourrait être inspirante dans les écoles du premier degré.

Quelle que soit la disposition spatiale, elle doit permettre l'accueil d'un public, des activités de médiations voire de pratiques, garantir l'intégrité des œuvres accueillies. C'est un aspect contributif à la structuration du projet, dans ses dimensions très concrètes et souvent inventives de la « fabrication » d'un lieu, ici d'un outil d'EAC.

Le titre de cette présentation et quelques diapositives sollicitent la notion d'éducation artistique « moderne ». Dans plusieurs publications ou interventions, j'insiste parfois sur ce terme de « moderne ». L'idée n'est pas de promouvoir une éducation artistique soumise à l'actualité ou aux idées fugaces d'un tempo fuyant et en accélération constante. Il s'agit de souligner des caractéristiques constituées sur un temps déjà long et qui en font sa « modernité » dans et hors l'Ecole. Par exemple : sa transversalité et la pluralité de ses champs comme de ses formes pédagogiques, l'ambition de ne pas séparer a priori des ordres et des temps éducatifs, mais de travailler à les relier, celle de ne pas cloisonner les expériences et les connaissances, de ne pas séparer dans des temporalités étanches pratiques et culture, etc.

Ce ne sont pas des points doctrinaires, mais l'expression de vertus humanistes qui, profondément, fondent cette éducation-là. Elles relèvent de son histoire et de la réflexion sur ses modalités. Elles sont un creuset du travail de son opérationnalisation.

Chapitre 1 : quelques chiffres clés de la situation 2024 (et rappels de constats de 2018)

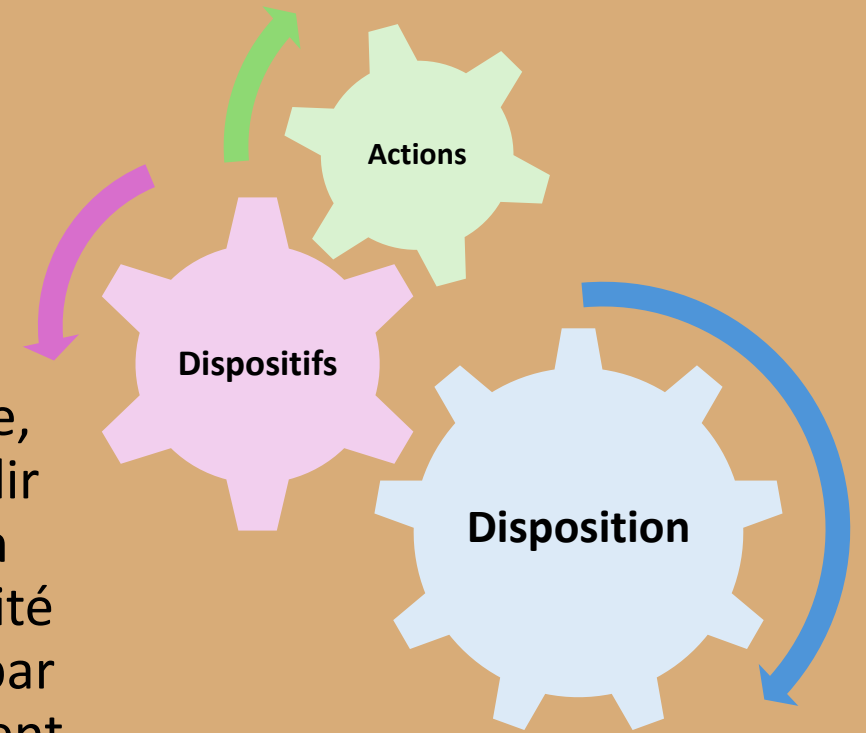


Chapitre 2 : quelques définitions

Afin de situer les E_LRO dans le paysage global de l'EAC dans les territoires, plus précisément dans les établissements, nous opérons une distinction entre **disposition**, **dispositif** et **action**.

Un E_LRO est une **disposition** : c'est une modalité structurante d'un ensemble d'autres possibilités.

L'E_LRO est ainsi **agrégatif de dispositifs** (déjà, en tant que telle, l'exposition est un dispositif). Il peut ainsi, par exemple, accueillir dans de bonnes conditions une résidence d'artiste – qui est un dispositif du droit commun de l'EAC –, etc.). Il permet la régularité de situations et la réitération de gestes de l'éducation à l'art et par l'art, portés par des **actions** conçues et mises en œuvre localement par **une équipe** et pour **tous les élèves**.





De l'idée de « galerie d'établissement » à la notion d'« espace-lieu » pour l'art et la culture : plasticité, adaptation, élargissement

Disposition E_LRO

Appellation précise, correspondant à **une disposition formalisée en EAC**, engageant des **équipements**, une **RH** identifiée, et clairement définie **autour de la notion de rencontre** avec l'œuvre et l'artiste, dans une **école**, un **collège** ou un **lycée**, et dans une **visée éducative réitérée**.

Que l'E_LRO soit isolé ou inscrit dans un réseau territorial, il répond à **plusieurs principes communs** en **modalités** comme en **éthique** :

→ **PROGRAMMATION** et **ACTIONS PÉDAGOGIQUES RÉGULIÈRES** → concernant **TOUS LES ÉLÈVES** → sous-tendue par un **PROJET FORMALISÉ** artistique, culturel et pédagogique.

Par essence plutôt « locale », cette disposition est « **bottom up** ». Elle s'appuie principalement sur une RH **propre à l'établissement**.

Toutefois, étonnamment, elle ne dispose pas encore partout de moyens ou d'appuis relevant d'une politique académique/régionale ou départementale.

Dans des espaces dédiés ou dans des espaces communs sanctuarisés

Chapitre 3 : pourquoi cette idée gagne-t-elle à se penser comme une disposition ?



Progression sur 6 ans

E_LRO en réseau

1995-2000

Lille

Rennes

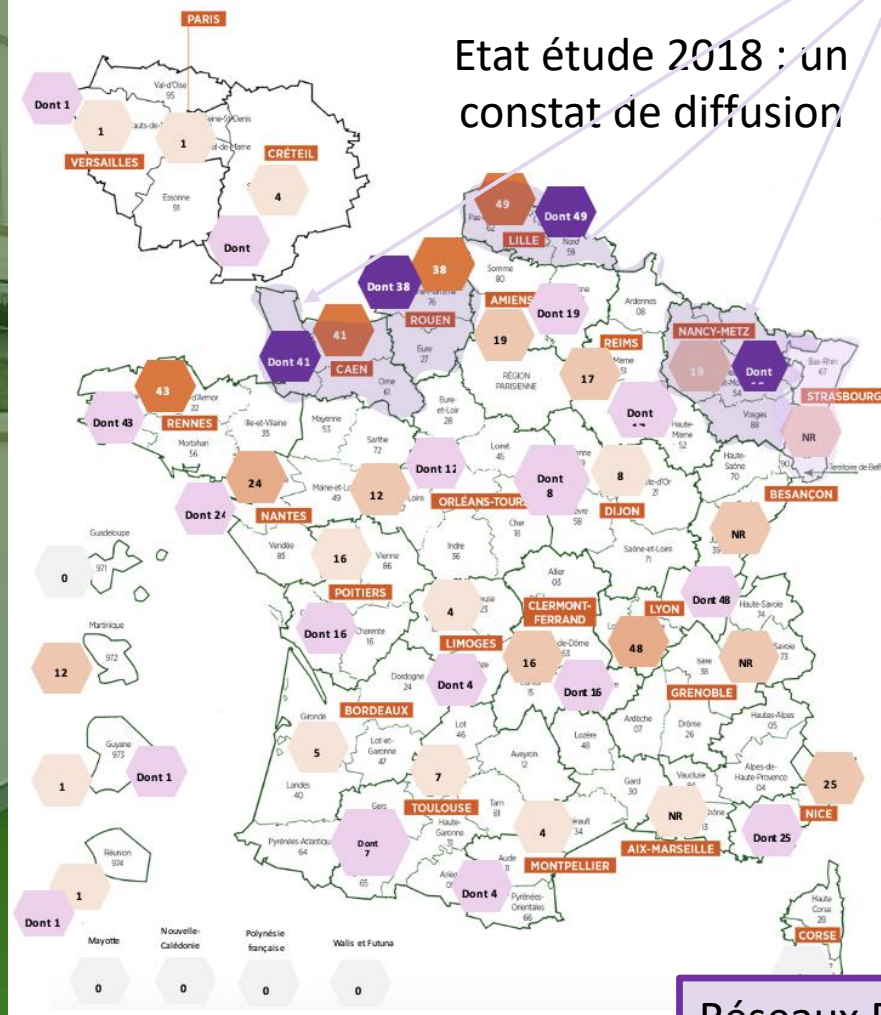
Réseaux

Caen

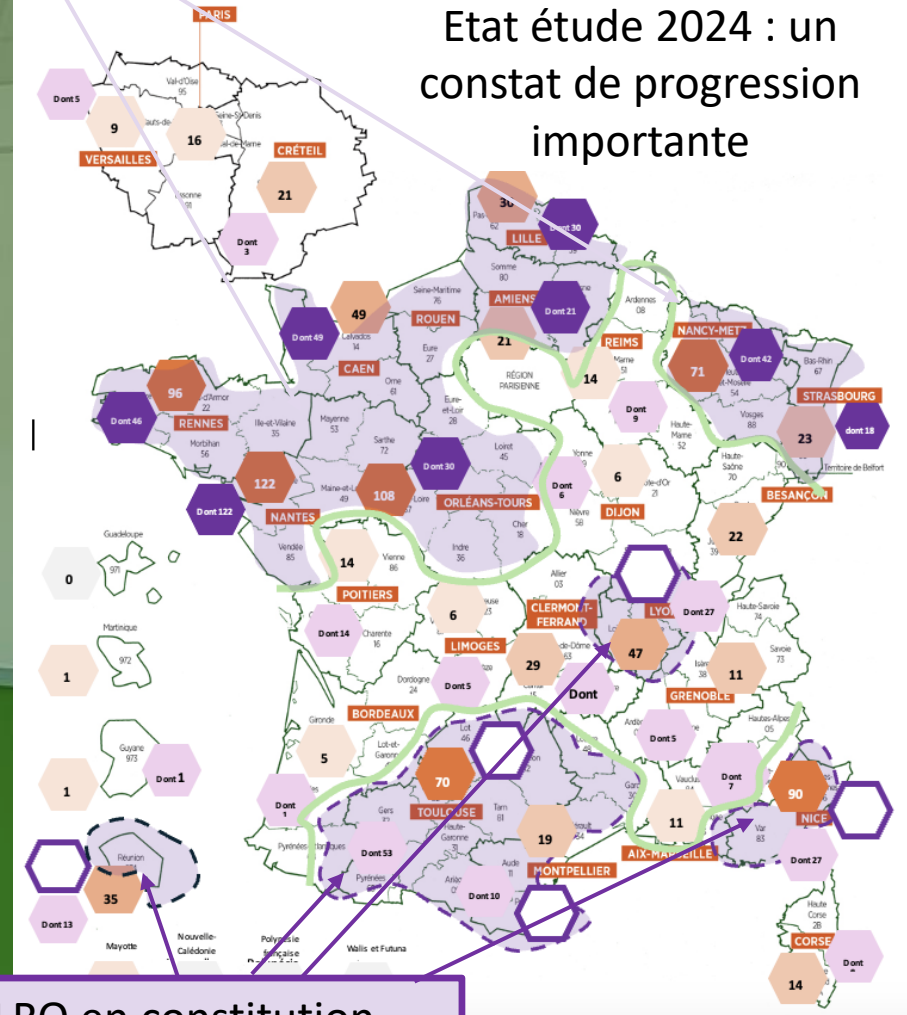
Rouen

Académies pionnières

Etat étude 2018 : un constat de diffusion



Etat étude 2024 : un constat de progression importante



Réseaux E_LRO en constitution

L'organisation des E_LRO en réseaux dans les académies assure la **croissance**, favorise le **fonctionnement** et aide à l'**essaimage** d'une telle disposition.

En outre :

- D'une part, elle **procure une réelle visibilité d'une EAC « socialisée »** (objets, gestes, pratiques, etc.) dans un partage du sensible, sur un vaste ensemble de domaines artistiques et culturels, sur le temps long, donc au-delà de l'événementiel.
- D'autre part, elle l'institue localement comme **un élément structurant d'une politique publique**, particulièrement contributive au 100 % EAC.

Ce faisant, elle est peut-être préparatoire à l'étape suivante de cet objectif quantitativement ambitieux. Notamment, en favorisant l'agrégation et la structuration systémique de modalités (artistiques, culturelles, éducatives, pédagogiques, etc.) tout en préservant ses ancrages dans une dynamique partenariale et de projet.

Toutefois, un E_LRO, isolé ou en réseau, ne s'improvise ni ne se décrète a priori.

C'est un travail sérieux dont l'organisation même s'avère un levier de formation en action et de partage de l'EAC, à tous les niveaux (personnels d'encadrement, enseignants, d'éducation impliqués).

Un point d'histoire

Aux prémices de la disposition E_LRO, il faut compter des initiatives individuelles, très éparées cependant, mais déjà dans les années 70.

Elles ont été progressivement augmentées, au milieu des années 80, par l'impulsion de démarches plus globales et territorialisées de rencontre avec l'œuvre d'art dans les établissements. Ceci se faisait notamment dans le mouvement de décentralisation et de la création des Fonds Régionaux d'Art Contemporain (FRAC).

Il a donné lieu, par exemple, à un dispositif tel que « des élèves à l'œuvre » dès 1989 dans l'académie de Lille.

Patiemment, au début des années 90, dans certains territoires, s'appuyant sur les bénéfices et les acquis de tels dispositifs, l'idée s'est ancrée que l'établissement pouvait être un lieu de culture.

La création de galeries d'établissement se faisait ensuite jour, en partenariat entre des rectorats et des Drac, en lien avec des collectivités. Au-delà des FRAC, des musées, des artistes, des collections privées, des artothèques, etc., ont été associés. Ces lieux, d'emblée, se sont ouverts à la transversalité des arts plastiques et visuels (dessin, peinture, sculpture, photographie, art vidéo, estampe, etc.), mais aussi à des domaines proches (livres d'artistes, architecture, design, BD, etc.). Pluralité artistique et large périmètre culturel sont soutenus.

C'est alors l'émergence des EROA (espaces de rencontre avec l'œuvre) dans quatre académies pionnières, entre 1995 et 2000. Le modèle s'est élargi, passant de la notion de galerie à celle d'espace_lieu davantage transversale. Si elle vient de loin, cette idée n'est pas pour autant obsolète, elle apparaît comme une conception moderne dans l'EAC.

Bien que sans relais national spécifique, le modèle des EROA s'est régulièrement étendu, diversifié, élargi en tant qu'E_LRO

Chapitre 4 : des facteurs à considérer (pour développer une telle disposition)



Circonstance(s)
politique(s) /
Instances créées

DIMENSION
POLITIQUE

Elargissement
du portage
politique

Politique
publique
territorialisée

FAIRE RÉSEAU :
on ne peut laisser les
acteurs isolés ou
tout faire seuls

Collaboration /
Coopération

DIMENSION
OPERATOIRE

Emulation et
partage de
charges

Economie
générale pensée
et dotée

Paradigmes et
finalités
définies

DIMENSION
COMITOLOGIQUE

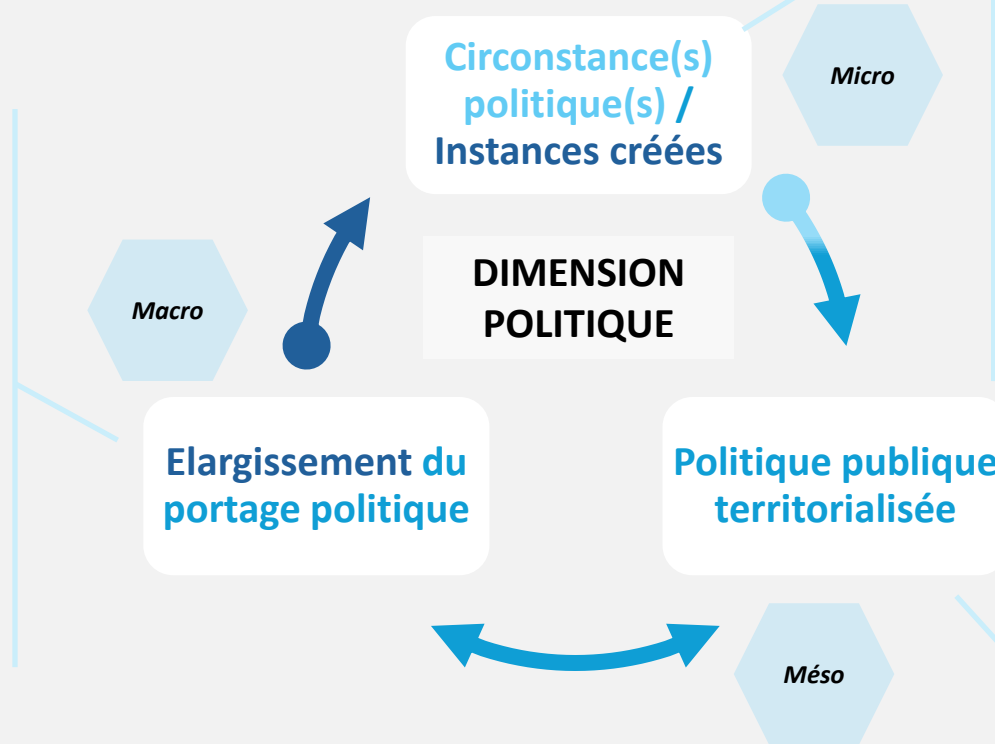
Organisation
systémique
transparente

Pilotage
formalisé à ≠
niveaux

Nous reprenons et commentons les éléments précédents

C. L'inscription dans une politique publique territorialisée induit des **interactions avec un ensemble d'instances chargées du pilotage régional ou territorial de l'EAC.**

C'est presque toujours un élargissement du portage politique « sommital » qui s'opère alors au bénéfice global du partage de l'EAC.

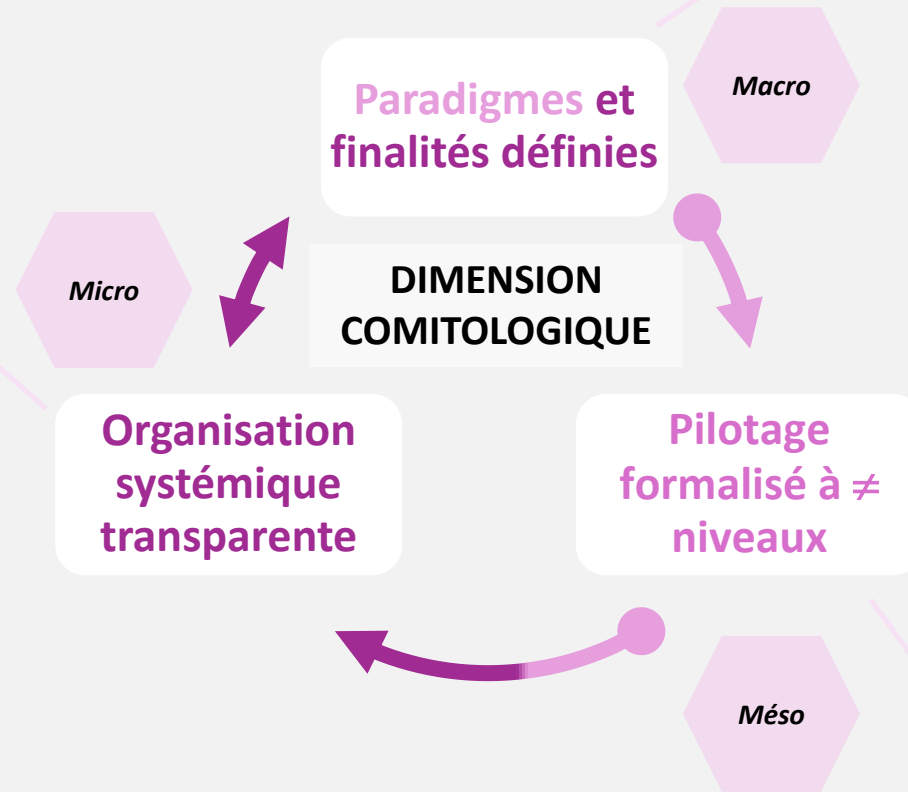


A. Une telle disposition, plutôt d'essence « ascendante » (impulsion locale ou territoriale), se révèle souvent se constituer dans une **circonstance favorable à la convergence d'intentions et de moyens** à plusieurs échelons possibles : par exemple, entre un chef d'établissement et un professeur d'arts plastiques et/ou une équipe pédagogique ; entre un recteur, un Drac et des collectivités.

Toutefois, cet « instant propice », comme un lanceur, ne peut totalement dépendre de telles « rencontres » potentiellement fortuites. Disposer d'**exemples de référence** est utile, communiquer pour **partager le modèle est nécessaire**, être équipé à terme d'un **levier « réglementaire » national** serait bénéfique.

B. « Politiquement » instituée, la disposition E_LRO gagne à **se rattacher ou s'inscrire dans une politique publique territorialisée**. Par exemple, dans un volet égalité des chances d'un projet académique, et/ou comme levier de développement quantitatif et qualitatif de l'EAC, et/ou dans un plan éducation/collectivité d'aménagement culturel des territoires, etc. Même en tant que disposition spécifique, c'est la **mise en réseau d'un ensemble d'E_LRO** qui garantit de la puissance, de l'outillage conceptuel, de permettre de rendre compte, etc.

C. Les **règles**, les **critères** d'allocation de ressources, la **rémunération** des intervenants professionnels, l'**indemnisation** (IMP) des acteurs locaux, etc., doivent être **connus de tous**, claires et justes, susceptibles d'évoluer en reposant sur des constats objectifs et partagés.



A. En tant que contributrice à une politique publique, la disposition E_LRO doit **s'ancrer dans des paradigmes clairement définis**. Ceux-ci relèvent pour une grande part de la philosophie générale de l'EAC.

Ils peuvent se compléter d'éléments plus directement en lien avec les caractéristiques d'un territoire. Par exemple, des E_LRO en Polynésie française seraient-ils forcément totalement de même nature que dans une région en métropole. De même entre une académie très urbanisée et une autre de ruralité dispersée et isolée (montagne). La clarté des paradigmes et le modelage des finalités sont certes un exercice exigeant, mais apportent aussi des **gages de robustesse comme d'adhésion des différents acteurs**.

C'est aussi le creuset de la rédaction d'un **cahier des charges**, cadre de référence nécessaire à tous les E_LRO.

B. C'est là une dimension essentielle. On identifie pour les E_LRO en réseau deux grands niveaux de pilotage :

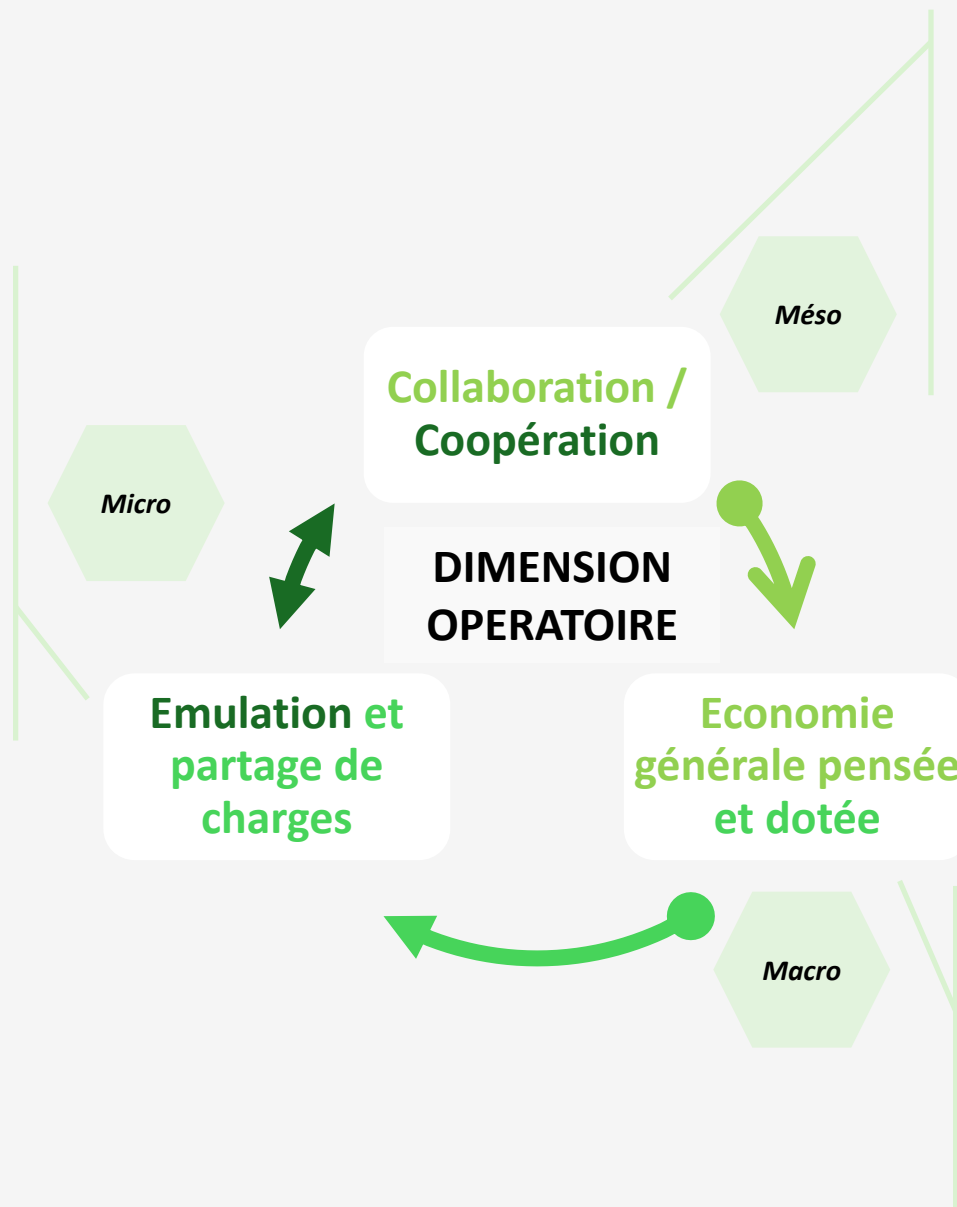
- Politique, stratégique, économique au niveau académique/régional ;
- Opérationnel, artistique, culturel, pédagogique au niveau de chaque E_LRO.

La réflexion sur l'interopérabilité entre ces échelons nécessite de **conserver un maxima de vélocité** à l'édifice. Il importe également que chaque équipe d'E_LRO puisse **prendre des initiatives**, en responsabilité, au droit d'un cahier des charges commun.

Cet exercice du pilotage est aussi **un levier de formation, dans l'action, en situation**, des équipes locales à l'EAC

C. Il est apparu pertinent, au fil des ans et des évolutions du modèle inaugural, de permettre aux équipes de différents E_LRO de **mutualiser** des équipements, de **fédérer** des initiatives, de **penser des initiatives collectives**.

C'est à la fois une source de partage de charges matérielles, mais plus encore d'inspirations mutuelles comme de régulation du pilotage.



A. Collaboration et coopération sont des **conceptions cardinales** à tous les échelons de la disposition E_LRO.

Elles irriguent, certes un état d'esprit en soutien au sens donné à cette politique, mais, bien au-delà, elles **sous-tendent les principes même de l'extension territoriale** de cette modalité de l'EAC.

B. Il ne serait pas sérieux d'encourager la création d'E_LRO, puis de les développer, sans **disposer des principes et des moyens de son économie générale** (ressources allouées conjuguant les possibilités des instances politiques (rectorat, Drac, collectivités, etc.) , taux d'IMP, etc.).

Chapitre 6 : mais, pourquoi faisons-nous ça (en plus de tout ce que nous devons déjà faire) ?



AP, EM, HDA
tous

Beaucoup
(partout ?)

Parfois
(quelques-unes)

Nous
pensons et
constatons
que

3 enseignements
artistiques obligatoires +
des dispositions + des
dispositifs + des actions



PEAC

C'est bien,
mais ça ne
fait pas
encore
efficacement
« système »
pour tous les
élèves

EAC

Dans un récent article, nous avons également formalisé comme suit l'agencement général de l'EAC, avec ses **leviers**, des **points faibles** et des **paradoxes**.

Si l'image de l'entonnoir se veut un peu excessivement frappante, elle ne constitue pas une critique négative de l'EAC, mais vise à soulever quelques questions à travailler positivement sur sa **potentialité réelle à faire « système » en l'état**.

Il est constaté que la disposition E_LRO est un facteur de mise en cohésion de modalités de l'EAC. Elle favorise localement, autour d'elle et en son sein, la **structuration de divers ordres éducatifs** que vise à mobiliser l'EAC.

Elle **ancrer** les projets et des actions. Elle **arrime** cette politique, mais aussi des logiques de formation à l'EAC (se former en situation et dans l'action à faire de l'EAC).

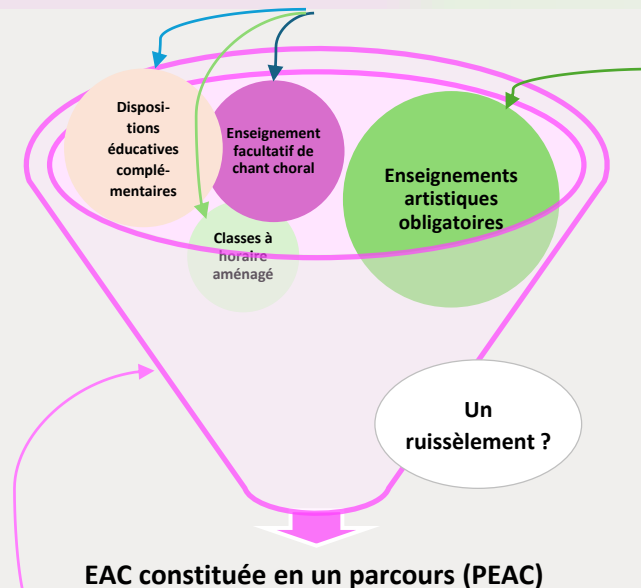
L'E_LRO, accueillant du public, est aussi un levier à actionner du **lien avec les familles et l'environnement** de l'établissement où il est implanté, même s'il faut le travailler avec finesse.

Il **incarne** potentiellement une EAC dont les **modalités et les effets sont régulièrement visibles**.

Dispositions, modalités dites « complémentaires » aux enseignements scolaires : en l'occurrence, un ensemble de composantes variées et variables dans le cadre d'appels à projet, d'initiatives locales, désormais augmentées des possibilités du Pass culture (part commune). Assez systématiquement partenariales, relativement souples en mise en œuvre, leviers puissants d'une présence artistique dans l'École, agrégateur d'engagements d'institutions et des collectivités.

Paradoxes :

- Assez difficilement généralisables, souvent rares, constatées comme ponctuelles et souvent discontinues entre les cycles de la scolarité, donc en possible tension avec le sens d'une massification ;
 - Mobilisations et implantations dépendantes de fortes contingences RH et budgétaires, exposées aux effets de la mobilité des équipes éducatives et pédagogiques, aux fluctuations des crédits publics, d'effets de variations des priorités éducatives aux différents échelons ;
- Mais, historiquement, conçues comme le paradigme structurant de l'ensemble des principes et des modalités de l'EAC.



Enseignements : un ensemble constitué de trois enseignements obligatoires (arts plastiques, éducation musicale, histoire des arts) répartis dans le continuum de la scolarité commune. Disposant de programmes et, pour deux d'entre eux (arts plastiques, éducation musicale), d'un corps enseignant, également de locaux spécialisés.

Paradoxes :

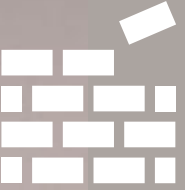
- Représentant l'essentiel de l'éducation artistique commune des élèves français (volume horaire, obligation), ils ne sont cependant pas conçus explicitement comme structurants de son opérationnalité globale ;
 - Peu soutenus en formation initiale et continue, ils apparaissent en décrochage dans le premier degré, obérant la continuité inter-cycles ;
- Disposant d'une longue histoire, d'une didactique, d'une RH solide, ils ne sont pas désignés comme « socle » de cette éducation ni ses trois composantes ne sont rassemblées « programmatiquement » sous l'intitulé commun « éducation artistique » et autour de « facteurs communs ».

EAC = enseignements + modalités complémentaires : une disposition à la fois de politique publique et désormais définie scolairement au sens d'un « quasi-enseignement » (autour des trois piliers « pratiques – connaissances – rencontres »). Disposant de leviers multiples et déployée selon des principes de subsidiarité, elle est agrégative et englobante, embrasse des éducations formelles et informelles dans tous les temps de la vie de l'enfant/élève.

Paradoxes :

- A la fois conception (notion d'EAC) et objet éducatif (PEAC), cette politique est conçue certes comme un ensemble englobant, mais encore pilotée comme un horizon de mise en cohérence ; elle doit procurer la souplesse et l'agilité d'une éducation transversale (dans la famille des éducations à... ?) tout en tenant les exigences et contraintes difficiles d'une ligne opérationnelle inter-degrés (un parcours dédié) ;
 - Affirmée de plus en plus dans sa transversalité, amalgamant presque tous les sujets de culture (arts, patrimoine, mémoire, sciences et techniques, etc.), elle demeure principalement structurée autour de ses valeurs d'origines ancrées dans l'éducation artistique et l'action culturelle ;
 - Témoignant d'un certain dynamisme et d'innovation, elle est tempérée par un ensemble de composantes variables et de contingences complexes à réunir pour être effective, l'exposant à des risques d'attrition intrinsèques à son modèle ;
- En tant que politique éducative, faut-il la situer comme outil d'une sensibilisation ou comme but d'une éducation commune ?

Chapitre 7 : des raisons d'envisager une EAC plus systémique (systématique ?) pour tous



Imaginons-nous aujourd'hui une EPS...

sans lieux, sans infrastructures, sans outils, sans UNSS ?

Ce serait une conception éducative et sociale d'un autre temps.

Nous vivons une EAC volontariste, mais encore carencée...

de lieux en propre, d'infrastructures courantes et d'équipements.

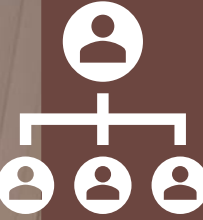
Est-ce une conception pleinement opérante dans l'Ecole ?

L'EAC (et les enseignements artistiques) sont un levier de transformation des pratiques pédagogiques

Pourquoi ne pas l'étayer et mieux l'ancrer avec des dispositions locales plus structurantes ?

Des espaces et des outils sont utiles à une EAC plus complète et réitérable.

Chapitre 8 : une EAC plus systémique s'organise donc aussi autour d'outils et d'équipements concrets



Cette éducation à l'art et par l'art gagne à se structurer et se développer dans **un projet d'enseignement et d'éducation artistiques et culturelles construit en équipe.**

Ce projet gagne aussi à **s'ancrer dans une disposition structurante** à l'échelle d'un établissement ou d'un réseau.

L'E_LRO est **une des modalités d'ancrage de l'EAC et de structuration du PEAC sur un temps long.**



Il s'agit de se donner les moyens d'une EAC plus complète et toujours positive.

Possible source de transformation de l'Ecole ?

ARTICULATION/COMPLÉMENTARITÉ
des ordres éducatifs

CONTINUUM/VARIÉTÉ
des expériences et situations

PLANIFICATION/COLLABORATION
des visées et des acteurs

Nous évoquons la notion d'EAC/d'éducation artistique plus « complète ». De quoi parlons-nous ?

Produire ↔ Recevoir ↔ Connaître ↔ Partager

Nous postulons qu'une formation artistique pleine et équilibrée (dans divers domaines des arts et de la culture) est sous-tendue par des activités :

- 1. de production** (pratiquer) – il s'agit d'agir avec les moyens du sensible et réflexivité ;
- 2. de réception** (rencontrer) **et connaissance** (connaître) – il s'agit d'appréhender, de comprendre, de situer, de dire ;
- 3. de partage** (exposer, diffuser) – il s'agit de participer à regarder, à faire regarder, à partager le sensible.

Ce dernier « axiome » (3) est d'introduction plus récente et observable sur le terrain.

Des liens vers des ressources

La vidéo produite par l'académie de Nancy-Metz sur les Lieux d'Art et de Culture en établissements et présentée lors de ce séminaire :

<https://youtu.be/YMkbp4BkFiA>

Académie	Description des documents / <u>Liens hypertextes</u>
Amiens ALEA	Accueillir Les Expériences Artistiques (ALEA) Carte interactive du réseau (ALEA) : http://draeac.ac-amiens.fr/264-espaces-d-exposition-en-etablissement.html Réunion du réseau Espaces d'exposition de l'académie d'Amiens (contenus et visées) : http://draeac.ac-amiens.fr/772-reunion-du-reseau-espaces-d-exposition-de-l-academie-d.html
Lille EROA	Espaces Rencontre avec l'œuvre d'Art Site dédié avec accès aux ressources du réseau : http://eroa.ac-lille.fr Dont le cahier des charges : http://eroa.ac-lille.fr/avoir-un-eroa/ressources/cahier_charges_eroa-corrige-03-03-2023.pdf
Nancy-Metz et Strasbourg LAC	Lieux d'Art et de Culture Nancy-Metz Présentation et ressources : https://culture.ac-nancy-metz.fr/lieux-dart-et-de-culture/ Lieux d'Art et de Culture Strasbourg Présentation et cartographie : https://pedagogie.ac-strasbourg.fr/daac/les-lieux-dart-et-de-culture-lac/ Fiche-conseil : https://pedagogie.ac-strasbourg.fr/fileadmin/pedagogie/artsplastiques/PDF_docs_importants/LAC_au_college.pdf
Nantes InSitu	InSitu – réseau de galeries Présentation : https://www.pedagogie.ac-nantes.fr/arts-plastiques-insitu/insitu-reseau-de-galerias--1148635.kjsp?RH=1158750132734 Livret de présentation : https://www.pedagogie.ac-nantes.fr/medias/fichier/livret-galerias-2022-e-1665604774677-pdf?ID_FICHE=513547&INLINE=FALSE Diaporama : https://www.pedagogie.ac-nantes.fr/arts-plastiques-insitu/galerias-d-art-a-vocation-pedagogique-de-l-academie-de-nantes-1241269.kjsp?RH=ARTP
Normandie De Visu	DeVisu – réseau d'espaces d'art actuel en milieu scolaire et universitaire en Normandie Site dédié avec accès aux ressources du réseau : https://devisunormandie.wordpress.com Ressources : https://devisunormandie.wordpress.com/ressources/
Rennes Galeries arc-en-ciel – prochaine requalification	Galeries arc-en-ciel Présentation et liste des lieux : https://pedagogie.ac-rennes.fr/spip.php?article477
Orléans-Tours Réseau 100 ^{TRE} -ART	100 ^{TRE} -ART Livret de présentation : https://pedagogie.ac-orleans-tours.fr/fileadmin/user_upload/artsP/100tre-ART/livret_100tre-ART_19_10_23.pdf Carte des implantations : https://www.google.com/maps/d/viewer?ll=49.54722022080182%2C1.8910217328764167&z=7&mid=1Az1Zd0R9jdQ1KbpB-A-xnac6XnCpLHTn

Disposition	Description des documents / <u>Liens hypertextes</u>
Salles d'enseignement et espaces pour les arts et la culture	<p>Archiclasse :</p> <p>ArtLab : https://archiclasse.education.fr/L-atelier-Arts-Lab-reinventer-la-salle-d-Arts-plastiques</p> <p>Cellule « Bâti scolaire » :</p> <p>Guide « Bâti scolaire » collège (voir page 111) : https://batiscolaire.education.gouv.fr/sites/default/files/2023-05/guide-college-2022-04-04-l-pdf-38568.pdf</p> <p>Fiche « Créer une galerie d'art » : https://batiscolaire.education.gouv.fr/sites/default/files/2024-09/fiche-pratique-2-art-culture-v7-pdf-38944.pdf</p> <p>Travaux académiques mutualisés (TrAam) 2019-2020 :</p> <p>La classe atelier ou laboratoire à l'ère du numérique : nouvelles postures et temporalités de travail : https://view.genial.ly/5c8f5dbd6f346c7226375795</p>
E_LRO	<p>Archiclasse :</p> <p>Fiche #13 - E_LRO : https://archiclasse.education.fr/Fiche-13-E_LRO</p> <p>Fiche #Quid – E_LRO : https://archiclasse.education.fr/QUID-8-Espace-et-Lieu-de-Rencontre-avec-l-oeuvre-d-art-en-etablissement</p>

Autres textes :

Les Espaces_Lieux de Rencontre avec l'Œuvre (E_LRO) en établissements scolaires - Situation nationale en 2024. Note d'information – Source IGESR, groupe enseignements et éducation artistiques https://parolesenarchipel.fr/wp-content/uploads/2024/10/2024-10-08_e_lro-note-information_vf.pdf

C. Vieaux, Les lieux d'art et de culture en établissement scolaire : une brève histoire de la rencontre avec l'œuvre, l'art, la culture dans les collèges et les lycées, in Parole(s) en archipel <https://parolesenarchipel.fr/wp-content/uploads/2023/12/une-breve-histoire-elro-2.pdf>

C. Vieaux, L'implémentation : une autre fondation pédagogique dans l'éducation artistique « moderne » ?, in Parole(s) en archipel <https://parolesenarchipel.fr/wp-content/uploads/2024/03/implementation.pdf>

Tous ceux qui, dans
les académies, font
vivre de tels lieux

Moi-même

Nous vous
remercions de votre
attention et
espérons avoir attiré
votre intérêt.

