

Réflexions et pistes pédagogiques proposées
par Thérèse Urroz, professeure d'arts plastiques,
chargée de mission par la DAAC auprès du musée Goya.

A travers cette nouvelle exposition intitulée « **Entrez dans la couleur !** », le Service des Publics du musée en lien avec la DAAC propose au public, et plus particulièrement aux scolaires, une expérience chromatique. Celle-ci va se poursuivre face à des œuvres de la collection permanente ; une expérimentation d'un point de vue singulier qui est d'entrer dans l'œuvre par le jeu des couleurs : ses effets, ses constituants, sa matérialité et ses médiums.

A-

Ce parcours¹ dans le musée débute par les peintures religieuses du Moyen Age et plus particulièrement une œuvre de Joan Mates, *Saint Jean l'évangéliste sur l'île de Patmos*. Celle-ci est composée, sur un support en bois de format 78 x 92 cm, peinte avec la technique de la tempera.



Saint Jean l'évangéliste à Patmos, début du XV^e siècle, tempera sur bois de peuplier, 78x92cm.

Face à cette œuvre on observe que la palette de couleur est très réduite : des tons de rouge, vert, jaune/ocre, marron, bleu remplissent les formes qui composent le tableau. Ces tonalités² permettent d'animer l'image en proposant différents degrés de luminosité pour chacune des couleurs. Cette variation de tonalité permet ainsi de créer dans l'image³ de la profondeur.⁴

¹ Ce parcours intègre une action spécifique dans AGAGE. (Parcours départemental : La boîte à outils du musée Goya en 3 ans / Pour cette première année, le module développe le thème des couleurs).

² Vocabulaire au sujet de la tonalité : https://www.riseart.com/fr/guide/2420/quest-ce-que-le-ton-dans-l-art?srsId=AfmBOopEfXalGA_wNu_jxhf00-iYcNkX2tXwj4BWG9k8dxjpgqTE7Skr

³ Rappelons qu'une image est composée de 2 dimensions qui sont la largeur et la longueur du support choisi.

⁴ La profondeur ou la tridimensionnalité dans l'image, c'est l'ajout d'une troisième dimension qu'est la profondeur de l'espace qui est représentée dans l'image.

Apport de vocabulaire spécifique au sujet de la tonalité des couleurs et leurs effets :

Le ton global est l'impression générale de couleur que l'on a, en considérant le tableau dans son ensemble, comme le jaune vif des *Tournesols* (1887) de Vincent van Gogh (voir ci-dessous).

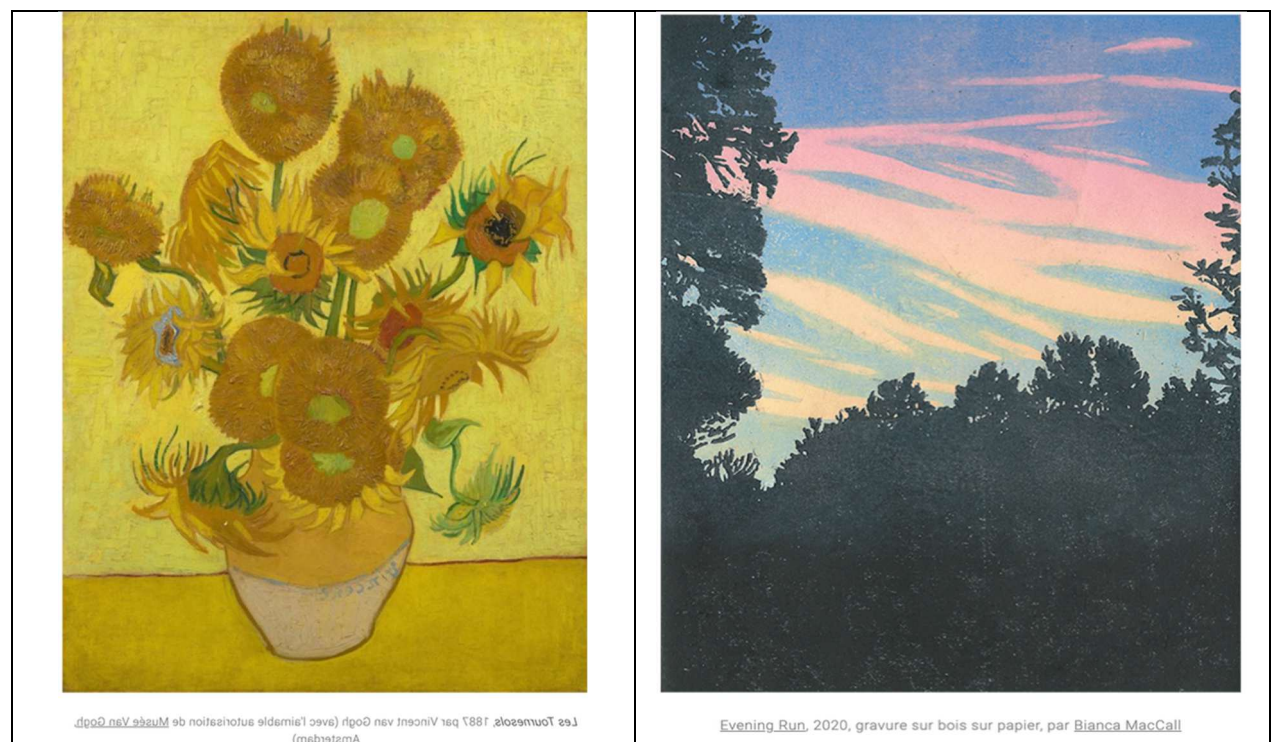
En revanche, **le ton local** fait référence à la clarté ou à l'obscurité d'une zone spécifique du tableau. Il peut être utilisé pour mettre l'accent sur un sujet ou une zone particulière, ou pour contraster avec des éléments qui composent l'œuvre (cf : l'œuvre ci-dessous de Bianca MacCall).

De plus :

Un ton global sombre peut-être immédiatement interprété comme une atmosphère lugubre ou oppressante, tandis qu'un **ton global clair** crée un effet positif et joyeux.

Ainsi les jeux de tonalités peuvent véhiculer des émotions plus ou moins fortes suivant le degré de luminosité de la couleur.

Les tons foncés peuvent être utilisés pour créer un sentiment de drame ou d'obscurité, tandis que **les tons clairs** sont efficaces pour attirer l'attention de l'observateur sur un point précis, en particulier lorsqu'ils sont contrastés par rapport à un premier plan sombre, comme ci-dessous.



Comment étaient réalisées les couleurs Moyen Age ?

Au Moyen Age, les couleurs sont issues des colorants minéraux, végétaux et animaux. Ces matériaux étaient broyés mélangés avec de l'eau et agglutinés dans un médium qui permettait d'obtenir un mélange souple pour adhérer au support. Les médiums étaient variés : l'amidon, la gomme arabique, la caséine (substance tirée du

lait) et le plus souvent du jaune d'œuf. Cette technique de peinture est nommée : la peinture à la tempera⁵.

La tempera compte parmi les plus anciennes techniques picturales. On en trouve des traces dans la peinture antique, Égyptienne et Romaine mais c'est aussi la technique privilégiée par les peintres d'icônes byzantines. Elle domine tout le Moyen-Âge, jusqu'au XVe siècle où on lui préfère peu à peu la peinture à l'huile, qui est plus résistante et qui est plus efficace pour construire de multiples effets.

Dans les peintures du Moyen-Âge qui sont présentées dans cette salle, on observe que l'utilisation de la feuille d'or⁶ est très présente dans les peintures religieuses. Ce matériau souple et délicat, nécessite une préparation du support pour maroufler⁷ la feuille d'or sur le tableau en bois. Comme nous pouvons le constater, ce matériau attire la lumière et anime ainsi l'image.

Cette couleur revêt une signification symbolique profonde, car elle délimite l'espace sacré au sein de l'œuvre picturale. Elle joue un rôle essentiel dans l'identification des figures saintes, qui sont souvent représentées avec des auréoles dorées délicatement placées derrière leurs têtes. En outre, il est fascinant d'observer que ces fonds dorés sont ornés de frises élaborées à l'aide de poinçons, créant ainsi une texture qui capte la lumière et scintille, ajoutant une dimension mystique à l'ensemble de l'œuvre.

Prolongement / Histoire de L'art : L'utilisation de la feuille d'or en peinture au début du XX siècle.

Gustave Klimt et sa période dorée ⁸(1899-1910) :

Dans sa pratique artistique, l'artiste Gustave Klimt s'est inspiré des mosaïques byzantines de la basilique Saint-Vital (VIe siècle), à Ravenne. Il a développé sa propre technique de fixation des feuilles d'or sur la toile en utilisant les propriétés de la peinture à huile pour intégrer des fragments d'or et d'argent. Ce matériau réfléchissant lui a permis d'enrichir l'esthétique de ses portraits en composant avec ces surfaces qui captent la lumière. L'image peinte obtenue nous présente une esthétique chargée de symbolisme.



La chapelle absidiale de la basilique Saint-Vital à Ravenne et ses mosaïques datant de la période justinienne (VIe siècle).

⁵ A tempera signifie en italien "à détrempe" c'est-à-dire avec l'utilisation de l'eau.

⁶ Site des Beaux-Arts qui présente la technique : <https://lateliergeant.geant-beaux-arts.fr/100-pour-cent-artistes/la-feuille-dor-expliquee-aux-artistes-debutants/>

⁷ « Coller une toile peinte sur une autre toile, ou sur un panneau de bois (...) Une fresque peinte sur toile marouflée. » Définition du Larousse.

⁸ Une autre œuvre de Klimt *Le Baiser* (période dorée) <https://www.beauxarts.com/grand-format/les-secrets-du-plus-celebre-baiser-de-lhistoire-de-lart/> Peinture qui cite l'œuvre de Rodin *Le Baiser* <https://www.musee-rodin.fr/musee/collections/oeuvres/baiser-grand-modele>

1-Une des plus célèbres œuvres dorées est le *Portrait d'Adèle Bloch-Bauer*, réalisée en 1907.



Le peintre symboliste Gustav Klimt a réalisé cette œuvre entre 1903 et 1907. Il s'agit d'une commande du mari d'Adèle Bloch-Bauer.

Caractéristiques de l'œuvre :

Peinture à l'huile sur toile avec ajout d'or et d'argent, 138 x 138 cm.

Pour aller plus loin :

<https://www.beauxarts.com/grand-format/les-vicissitudes-de-la-dame-en-or/>

Anecdote :

Ce portrait d'Adèle Bloch-Bauer a été « *Spolié par les nazis en 1941, puis récupéré en 2006 par la nièce du modèle à l'issue d'un procès spectaculaire. Cette toile éblouissante a même inspiré un film en 2015 « La Dame en or »⁹ du cinéaste Curtis Simon qui « recrée non seulement la gloire de cette époque dorée, mais aussi le drame humain derrière ce tableau »¹⁰.*

2 Affiches pour ce film.



La Femme au tableau ou *La Dame en or* au Québec (*Woman in Gold*), est un film de procès britannico-américain réalisé par Simon Curtis, sorti en 2015.

Source :

[Musée des Beaux-Arts du Canada, présentation du film : https://www.beaux-arts.ca/magazine/livres/la-dame-en-or-de-simon-curtis-un-temoignage-pour-la-memoire](https://www.beaux-arts.ca/magazine/livres/la-dame-en-or-de-simon-curtis-un-temoignage-pour-la-memoire)



2-*Le baiser* est une autre œuvre très célèbre de l'artiste. Elle cite¹¹ la sculpture de Rodin nommée : *Le Baiser*.

Sources : <https://www.beauxarts.com/grand-format/les-secrets-du-plus-celebre-baiser-de-lhistoire-de-lart/> pour Klimt.

<https://www.musee-rodin.fr/musee/collections/oeuvres/baiser-grand-modele> pour Rodin.

⁹ Extrait de l'article de Beaux-Arts Magazine, présentation de l'œuvre de Klimt et de ses origines : <https://www.beauxarts.com/grand-format/les-vicissitudes-de-la-dame-en-or/>

¹⁰ Extrait du site du Musée des Beaux-Arts du Canada, présentation du film : <https://www.beaux-arts.ca/magazine/livres/la-dame-en-or-de-simon-curtis-un-temoignage-pour-la-memoire>

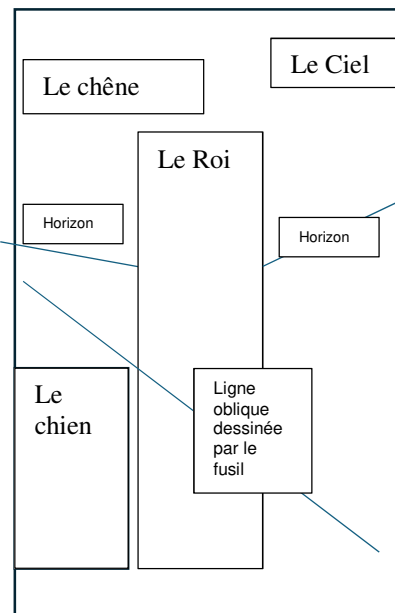
¹¹ La citation en arts plastiques : Quand on parle d'emprunts faits par des artistes à des œuvres célèbres, on parle de « citation ». <https://artplastoc.blogspot.com/2013/12/183-references-citations-pastiches-dans.html>



Auguste Rodin
Le Baiser (2 points de
vue)
entre 1880 et 1898.
Groupe en marbre
H. 181,5 ; L. 112,3 ; P.
117,0 cm.

teintes primaires agrémentées de nuances d'ocre et de marron. Par conséquent, les couleurs de la partie gauche sont particulièrement lumineuses, et la lumière douce invite les observateurs à s'y plonger. Ce contraste avec les tonalités sombres de la partie droite, qui évoquent l'Enfer, est frappant. Néanmoins, le ton clair prédomine, créant une ambiance générale de bien-être.

L'œuvre suivante à découvrir est celle de l'artiste Diego Velasquez, l'élève de Pacheco. Ce dernier a appris son métier de peintre dans l'atelier de Pacheco.



L'arrière-plan est composé de feuillages vert foncé qui contrastent avec la trouée de lumière, qui perce un ciel nuageux gris.

La ligne d'horizon est irrégulière, elle dessine une ligne brisée.

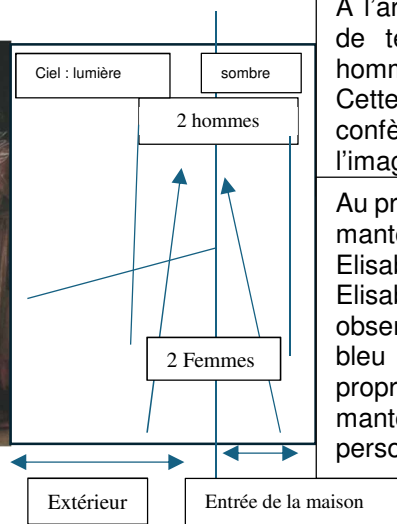
Le premier plan présente un camaïeu d'ocre avec le pelage du chien, le fusil et le sol.

Portrait de PHILIPPE IV, 1634-1636, huile sur toile, 200X120 cm. Musée Goya de Castres.

Les deux figures vivantes de la toile, le roi et le chien, nous fixent, et leurs regards expriment une certaine douceur. Ce portrait unique du roi se distingue des représentations habituelles des souverains de l'époque.

C-

Dans la salle des Femmes, examinons l'œuvre d'Alonso Cano intitulée La Visitation. Son format monumental invite le spectateur à s'immerger davantage dans l'espace dépeint.



À l'arrière-plan, on remarque une prévalence de teintes bleues, où se dessinent deux hommes dans l'ombre, à peine discernables. Cette perspective, qualifiée d'atmosphérique, confère une impression de profondeur à l'image.

Au premier plan, on identifie Marie, portant son manteau bleu, en visite chez sa cousine Elisabeth. Marie est enceinte de Jésus, et Elisabeth du futur St Jean Baptiste. On observe deux drapés aux couleurs primaires, bleu et magenta. Les nuances des ombres propres observées sur les drapés des manteaux révèlent les mouvements des deux personnages féminins dans l'image.

Prolongement : Travailler la citation en arts plastiques avec la vidéo.

L'artiste Bill Viola inspiré de l'œuvre de Jacopo Pontormo, *La Visitation* (1528-1529), propose une vidéo, qui est projetée sur un écran mural imposant, dans un espace à peine éclairé.

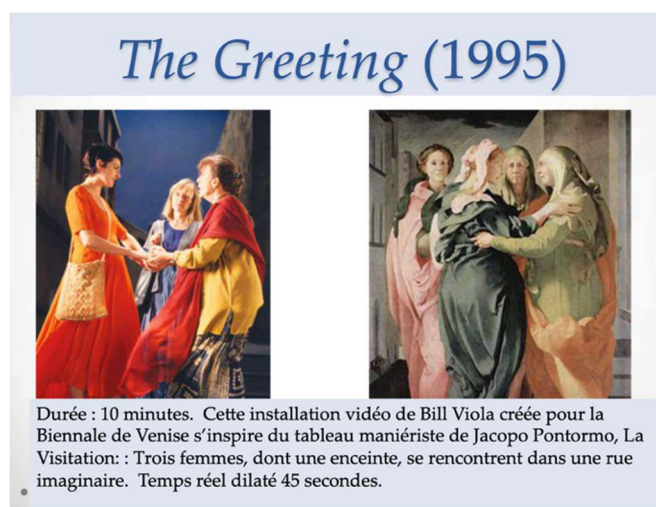
Son œuvre vidéo de 10 mn *The Greeting* est présentée en continu.

La visitation : 3 femmes, dont une enceinte, se rencontrent dans une rue imaginaire, les mouvements des femmes interprétant les personnages sont au ralenti.

Les vêtements que portent les 2 personnages au premier plan sont des habits qui reflètent notre temps, les couleurs sont chaudes et très lumineuses : orange, rouge, jaune.

Voici un extrait de cette œuvre :

https://youtu.be/Dg0IyGUVXaQ?si=onhQYcYgiCRgly_g Durée : 1mn



Pour aller plus loin :

La démarche artistique de l'artiste Bil Viola: https://pedagogie.ac-rennes.fr/sites/pedagogie.ac-rennes.fr/IMG/pdf/bill_viola.pdf (Dossier pédagogique).

La citation en arts plastiques : <https://artplastoc.blogspot.com/2013/12/183-references-citations-pastiches-dans.html> (Dossier pédagogique).

D-

La salle des **Clairs-Obscurs** : les effets de la lumière et les jeux de contrastes à partir de trois œuvres de la collection du musée .

1-Francisco de Zurbarán, *Portrait d'Alvar Belasquez de Lara*, vers 1650, huile sur toile, 199 x 104 cm

2-Luca Giordano, *Hercule au repos*, deuxième moitié du XVIIe siècle, huile sur toile, 228 x 164 cm.

3-Sébastien Muñoz, *Le Martyre de Saint Sébastien*, vers 1687, 272 x 207 cm, huile sur toile.



1

2

3

Dans ces 3 œuvres la palette de couleur est vraiment restreinte, et c'est par le jeu des contrastes ombres et lumières que l'artiste anime sa composition.

On sait que la lumière blanche est constituée d'un ensemble d'ondes électromagnétiques dont la superposition apparaît comme blanche. Ainsi, lorsque la lumière rencontre un objet, la lumière peut réagir de trois manières, en fonction de l'objet éclairé. L'objet peut:

- transmettre la lumière
(Quand celle-ci pénètre dans la matière colorée, alors la lumière peut se décomposer en couleur).
- l'absorber
- la refléter

Observons les effets de la lumière dans les 3 tableaux :

Dans l'œuvre de Zurbarán, la lumière se reflète sur l'armure, animant ainsi les portraits qui y sont représentés. Le portrait de plain-pied acquiert une nouvelle signification grâce à la mise en scène d'un personnage sur un fond d'aplatissement gris neutre. Ce n'est pas simplement un portrait, mais une théâtralisation d'un personnage qui semble s'adresser directement à nous. Le portrait d'Alvar Belasquez de Lara, présenté par Zurbarán, représente un personnage issu d'une légende du IXe siècle, qui a été largement interprété au théâtre au XVIIe siècle. Nous pouvons donc conclure que le clair-obscur ne se limite pas à l'esthétique visuelle de la peinture, car ce phénomène pictural influence également les réformes théâtrales. Au milieu du XVIIIe siècle, ces réformes transforment les techniques d'éclairage des salles et des scènes, permettant de créer des effets qui imitent le clair-obscur de la peinture.

Dans l'œuvre de Giordano, la lumière blanche ne met pas en valeur le corps d'Hercule ; au contraire, il apparaît épuisé par ses actions, et son corps semble également marqué par le passage du temps. Les contours de son physique ne correspondent plus à ceux d'un jeune athlète : les rides et le relâchement des muscles témoignent de la temporalité et de la réalité inéluctable de la vieillesse. On remarque que la peau d'Hercule a absorbé la lumière blanche, créant ainsi un contraste frappant avec l'arrière-plan. Cet effet de lumière, connu sous le nom d'ombre et lumière ou clair-obscur, met en évidence l'usure de ce héros vieillissant.

La posture du personnage semble empreinte de mouvement, comme s'il avait été capturé sur le moment. Avec l'invention de l'appareil photographique quelques siècles plus tard, on désignera cela comme la représentation de l'instant présent.

Dans l'œuvre de l'artiste Muñoz, la lumière apparaît comme non naturelle, émanant d'un espace céleste et n'éclairant que l'être pur. Elle ne se propage pas de manière visible dans l'espace du tableau, car aucun rayon lumineux ne semble provenir de cette source. Cela témoigne d'un phénomène surnaturel, renforcé par la présence des anges dans le ciel. Cette lumière est entièrement réfléchi par le corps du saint, ce qui explique sa blancheur¹⁴ éclatante. Le corps est empreint d'une énergie divine qui lui confère la force nécessaire pour faire face à sa condition terrestre. De plus, sa silhouette présente une esthétique parfaite, s'inspirant des idéaux de beauté des sculptures antiques, notamment avec la pose en contrapposto¹⁵.

Prolongements / Histoire des Arts : L'image vidéo et le clair-obscur.

Le clair-obscur, de Caravage à Stanley Kubrick, une émission radio réalisée par Thomas Millet sur France Culture et publiée le jeudi 23 octobre 2025.

<https://www.radiofrance.fr/franceculture/le-clair-obscur-de-caravage-a-stanley-kubrick-2860842> durée : 59mn .



Barry Lyndon (Stanley Kubrick)

<u>Les artistes concernés :</u> Caravage, Rembrandt, Georges de La Tour, Stanley Kubrick, Studio Harcourt...

Le clair-obscur au cinéma : Au cinéma le clair-obscur permet d'accentuer le mystère, de dramatiser la scène, la psychologie (par fétichisation technique théâtrale, opposition ange/démon), d'esthétiser :

<https://www.cineclubdecaen.com/analyse/clairobscuraucinema.htm>.

E- L'autoportrait de Goya :

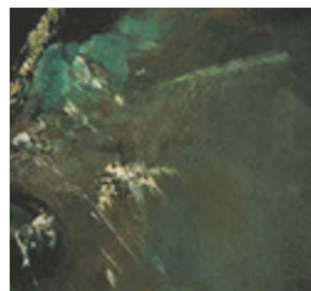
Autoportrait aux lunettes, vers 1800, huile sur toile, 61 x 47 cm

¹⁴ Lorsqu'un corps absorbe toute la lumière il devient noir. Dans le cas contraire lorsque le corps reflète la totalité de la lumière il devient blanc.

¹⁵ CONTRAPPOSTO : En art, se dit quand le poids du corps représenté repose sur une jambe, tandis que l'autre jambe est fléchie. Cette position, appelée aussi « hanchement », donne souplesse et mouvement aux personnages

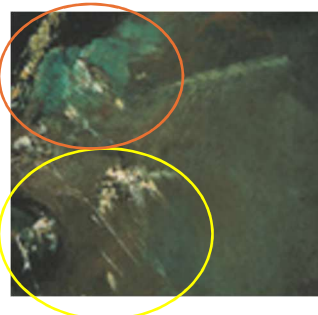


Gros plan sur la veste de Goya : on observe des touches de couleurs de vert, de blanc sur un fond d'une grande profondeur.



Dans cet autoportrait, l'artiste nous offre une approche plastique marquée par une gestuelle expressive, où la couleur prime sur la forme (voir le gros plan de la veste). En effet, les éclats de vert vif et les traînées de blanc dynamisent une partie spécifique de la veste.

Contraste Flou/Net
(entre l'arrière-plan et le premier plan).
Ou
Contraste Fond-Formes.



L'arrière-plan est réalisé avec une multitude de couleur dans laquelle le ton de vert domine. Il ne s'agit pas d'un aplat de couleur car on observe différentes tonalités.

Prolongements / Histoire de l'Art : Quand la couleur prend son autonomie sur la forme.

Pour reprendre les propos de Jean Yves Bosseur, docteur en philosophie esthétique et membre de l'association Internationale des Critiques d'art « *la couleur gagne son autonomie, dès les premières étapes de l'abstraction*¹⁶ ; *elle devient le sujet de la peinture en se libérant des contraintes extérieures de la représentation* »¹⁷.

On retrouve cela dans les œuvres abstraites de Wassily Kandinsky¹⁸ dans lesquelles il développe une démarche artistique qui associe la couleur (les perceptions visuelles) au timbre (les perceptions auditives). Ce binôme deviendra le sujet de sa peinture. Ainsi en 1928, il opère des associations polysensorielles qu'il qualifie de « *diagramme des relations entre les formes, les couleurs, les sens (...)* »¹⁹.

¹⁶ Naissance de l'Art Abstrait : <https://www.centrepompidou.fr/fr/offre-aux-professionnels/enseignants/dossiers-ressources-sur-lart/naissance-de-lart-abstrait>

¹⁷ Propos de Jean-Yves Bosseur dans son livre *Vocabulaire des arts plastiques du XX siècle*, p.57. <https://www.lespressesdureel.com/auteur.php?id=2054&menu=0>

¹⁸ Wassily Kandinsky, l'artiste et son œuvre : <https://mediation.centrepompidou.fr/education/ressources/ENS-Kandinsky-jaune-rouge-bleu/ENS-Kandinsky-jaune-rouge-bleu-part1.html>

¹⁹ Wassily Kandinsky dans son livre *Du spirituel dans l'art*, p.65

Dans son œuvre « Jaune-Rouge-bleu », l'artiste relie les 3 couleurs primaires « *aux différents sens, à des notions de température, de sentiment, de pensée, d'action ; (...) le jaune est associé à un tempo rapide (135 par rapport la vitesse du pouls), à une intensité forte, au registre aigu, à la voyelle i, le rouge à un tempo modéré (75), à un niveau d'intensité et un registre moyen, à la voyelle a, le bleu à un tempo lent, adagio (50), à une faible intensité, à un registre grave, à la voyelle o.* »²⁰



Vassily Kandinsky, *Jaune-rouge-bleu*, 1925

Huile sur toile, 128 x 201, 5 cm

Donation Nina Kandinsky 1976

AM 1976-856

© Adagp, Paris 2007

© Photo CNAC/MNAM Dist. RMN / © Adam Rzepka

Pour rester dans l'univers abstrait : couleur liberté.

Joan Miró, *Hommage à Gaudí*, planche XVII, gravure, 1979

Son intérêt pour l'œuvre de l'architecte catalan Antoni Gaudí (1852 – 1926), commence dès son enfance barcelonaise. Joan Miró est impressionné par la *Sagrada Família*, extravagante et colossale et par le *Parc Guëll*.

C'est dans les années 70, alors que Miró approche des 80 ans, qu'il réalise plusieurs séries gravées dans l'atelier de Joan Barbara à Barcelone. C'est alors qu'il crée la série *Gaudí*, entre 1975 et 1979, afin de rendre hommage à l'architecte catalan de génie.

Miró y représente des formes imaginaires, aux couleurs complexes et dynamiques, c'est un monde de signes qui caractérise son œuvre depuis les années 40. Des étoiles, des taches, des collages de papier journal, se côtoient, s'assemblent pour créer un univers poétique.

²⁰ Propos de Jean-Yves Bosseur dans son livre *Vocabulaire des arts plastiques du XX siècle*, p.58.



Ses formes chimériques se composent d'aplats de couleurs primaires et de surfaces noires. Parfois, c'est la ligne qui définit la forme, tandis qu'à d'autres moments, c'est la couleur qui met en lumière la forme de la surface et lui confère du relief. Bien que son univers soit abstrait, une narration est envisageable, car ses œuvres s'inspirent d'un vocabulaire coloré qui, comme nous l'avons constaté, est d'une grande richesse poétique.

Gaudi XVII, 1975-1979, gravure 30/50, 89 X 63,5 cm.
Musée Goya de Castres.

Prolongements / Histoire de l'Art :

Comment la peinture peut devenir le sujet même de l'œuvre chez l'artiste.

Sonia et Robert Delaunay forment un duo de peintres indissociables. Ensemble, ils ont visé à exprimer la peinture dans une approche artistique, philosophique et théorique qu'ils ont nommée simultanisme. Cette conception de l'art est essentiellement tournée vers l'expression des couleurs, possédant une existence et un langage propre, comme l'explique Sonia Delaunay dans ses mémoires *Nous irons jusqu'au soleil* (p.169) : « *La vraie peinture nouvelle commencera quand on comprendra que la couleur a une vie propre, que les infinies combinaisons de la couleur ont leur poésie et leur langage poétique beaucoup plus expressifs que par les moyens anciens. C'est un langage mystérieux en rapport avec des vibrations, la vie même de la couleur. Dans ce domaine il y a de nouvelles possibilités à l'infini.* »

Les origines du couple de peintres : Robert et Sonia Delaunay - Le cubisme coloré
<https://youtu.be/ZSboiRv9VIA?si=RCaeq-uXbma MBwK> durée : 3,50mn

Sonia Delaunay et le contraste simultané : Elle désire que les couleurs transmettent ce que le verbe évoque. Par exemple, elle relie la musicalité des vocalises aux rythmes chromatiques, ces rythmes étant générés par le contraste simultané des couleurs. On peut observer cela dans certaines de ses œuvres, comme *Le Bal Bullier* (ci-dessous) ou *Le Chanteur de Flamenco*, *Grand Flamenco*.



Bal Bullier, 1913, huile sur toile matelas, 97 x 390 cm, Collection d'art moderne du Centre Pompidou, Paris, France.

Sonia Delaunay fait référence au « dancing » parisien, une activité que le couple pratique également. Cette œuvre, d'une envergure impressionnante de près de 4 mètres de long, ne permet pas au spectateur de saisir l'ensemble d'un seul coup d'œil. On y retrouve l'esthétique du patchwork, avec des aplats de couleurs géométriques, carrés ou rectangulaires, qui délimitent l'espace de l'action. Les corps, en revanche, sont plus sensuels. Cette distinction entre l'espace et l'action engendre plusieurs rythmes : le mouvement des corps et le temps de la danse. Ainsi, ces rythmes dans l'espace ouvrent la voie à diverses interprétations : on peut y voir un unique couple en mouvement, ou bien plusieurs couples enlacés à des emplacements différents. C'est à travers les contrastes de couleurs et de formes que se crée le rythme du temps et des gestes.

Robert Delaunay et le rythme sans fin :

Tout comme Sonia Delaunay, qui emploie des cercles et des aplats de couleur dans ses créations, son époux Robert Delaunay adopte également ces éléments. Après une phase où son style se rapproche du cubisme, Robert Delaunay abandonne le figuratif dans les années 1930 pour retrouver les formes circulaires.



Robert Delaunay manipule les couleurs et leurs mouvements pour traduire le rythme. La répétition des formes circulaires, ainsi que la nature intrinsèque du cercle, évoquent un mouvement cyclique et incessant, symbolisant le temps qui s'écoule sans fin.

Ce motif se développe au début des années 30 avec son œuvre intitulée Rythmes sans fin. On y observe une série de cercles accentués par une courbe sinueuse qui forme une véritable colonne architecturale. Il y ajoute ensuite une palette de couleurs et des contrastes qui génèrent une alternance visuelle à la fois riche et contrapuntique, permettant de percevoir deux thèmes picturaux distincts s'exprimant simultanément.

F-Couleurs et contrastes

1-Santiago Rusiñol y Prats, *La Cour des orangers*, 1904, huile sur toile, 87 x 107 cm

2-Santiago Rusiñol y Prats, *Les Noces de Valence*, 1904, huile sur toile, 87 x 107cm

3-Maruja Mallo, *La Kermesse*, 1928, huile sur toile, 120 x 166 cm



N°1

Nous nous trouvons devant un paysage où la lumière, à travers un subtil jeu d'ombres colorées, évoque la douceur de la chaleur présente dans la cour. Cette chaleur est exprimée par l'emploi de teintes chaudes, notamment des nuances d'orange, ainsi que par le contraste entre les couleurs chaudes et froides (lumière et ombre) formé par les tonalités d'orange et de bleu.



N°2

On peut voir des couleurs texturées où la gestuelle se manifeste clairement. Les jeux de lumière en clair-obscur mettent en valeur le premier plan et révèlent l'animation qui y existe. De plus, l'arrière-plan bleu turquoise confère de la profondeur à la scène au premier plan.



N°3

L'espace de représentation déborde de multiples perspectives illustrant des scènes de vie à la foire. Divers lieux sont mis en avant pour refléter l'animation et le dynamisme de la fête foraine. La palette de couleurs, composée de nuances de bleu clair, de rose-mauve et de verts pâles, s'illumine lorsqu'elle est associée aux lignes rouges.

Prolongements / Histoire de l'Art :

Matérialiser la lumière : Claude Monet, l'impressionniste du paysage .
L'histoire des Nymphéas de Monet (Musée de l'Orangerie) .

<https://youtu.be/8COmDbH7-7k?si=7V0LJsDOdKUu9V3n> durée : 3,30 mn



G-Couleurs et matières :



Pierre Soulages, titre : *Peinture 243 x 362 cm, 17 septembre 2006*, acrylique sur toile.

C'est une donation de Colette Soulages au musée Soulages de Rodez.

À la suite du décès de Pierre Soulages en novembre 2022, son épouse a fait l'annonce de cette donation en juin 2023, lors de l'inauguration de l'exposition « Les derniers Soulages » au musée de Rodez.

Pierre Soulages façonne minutieusement les surfaces avec des stries longues, parfois à peine perceptibles, jusqu'à des rayures profondes, afin de métamorphoser la lumière qui nous entoure.

« *La lumière, dans mon approche, est une substance* » déclare-t-il.

Par la matérialité de la couleur et sa texture, l'artiste capte et modèle la lumière.

En mars 1996, lors d'un entretien avec Pierre Encrevé, spécialiste de la peinture de Soulages, Pierre Soulages définit ses Outrenoirs par les mots suivants :

« *Outrenoir pour dire : au-delà du noir une lumière reflétée, transmutée par le noir.*

Outrenoir : noir qui, cessant de l'être, devient émetteur de clarté, de lumière secrète. Outrenoir : un champ mental autre que celui du simple noir. ° »

° Pierre Soulages, « Les Éclats du noir », entretien avec Pierre Encrevé dans Beaux-Arts Magazine, hors-série, Paris, mars 1996.

Au sujet des œuvres de Pierre Soulages :

<https://fresques.ina.fr/soulages/fiche-media/Soulag00028/pierre-encreve-a-propos-de-la-peinture-de-pierre-soulages.html>

https://videos.senat.fr/video.5561628_68cbd98fd108b.exposition-soulages-une-autre-lumiere-au-musee-du-luxembourg

<https://www.radiofrance.fr/franceculture/podcasts/les-midis-de-culture/critique-expo-pierre-soulages-pour-une-autre-lumiere-3179958> durée 30mn.

Pierre Soulages, ou l'art d'explorer la lumière dans l'espace :

https://www.google.com/aclk?sa=L&ai=DChsSEwiFpNL1qJWSAxX6LgYAHrMnLwAYACICCAIQABOCd3M&co=1&ase=2&gclid=Cj0KCQiAprLLBhCMARIsAEDhdPf4M7mN9-LP5qHNLOSL985zYGSbAgeROs8CkEcBuEleXIVUf4aoGWkaAg-mEALw_wcB&cce=2&category=acrcp_v1_32&sig=AOD64_3-ogjH-7-b0PKbRNEDGYMCv4Jceg&q&nis=4&adurl&ved=2ahUKEwio0cz1qJWSAxWxKvsDHSQoJSgQ0Qx6BAhtEAE

Prolongements et histoire de l'Art :

Yves Klein, la peinture bleue IKB « International Klein Blue » : Yves Klein, avec sa peinture bleue IKB « International Klein Blue », a créé un produit bleu unique.

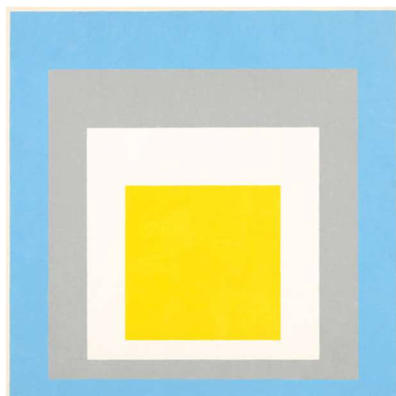
Le fait qu'il ait déposé un brevet pour cette couleur bleue s'inscrit dans une démarche artistique, conforme aux principes de l'art conceptuel.

<https://www.beauxarts.com/grand-format/yves-klein-en-2-minutes/>

MAMAC - Yves Klein, le maître du bleu :

<https://youtu.be/O5Z1obTfVV8?si=XwssQ15Zw6GrsTvD> durée : 14

Josef Albers, *Hommage to the square*, 1963, huile sur toile, 30x120cm, fondation josef et Anni Albers.



Josef Albers a initié sa série « Hommage au carré » à l'été 1949 et a produit plus d'un millier de tableaux similaires (constitués de carrés mesurant entre 30 et 120 cm de côté) durant les vingt-cinq années suivantes.

Artiste et enseignant allemand, il est connu pour ses contributions à l'art abstrait. Albers a également eu une influence importante en tant qu'enseignant à l'Université de Yale, une prestigieuse université de recherche située à New Haven, dans le Connecticut, aux États-Unis. L'artiste y a enseigné à la School of Art, où il a eu un impact significatif sur l'éducation artistique.

« *La structure des Hommages n'a pas de véritables implications esthétiques en elle-même. Il existait des centaines de possibilités, mais comme ma préoccupation principale est la couleur concentrons-nous sur une composition, un cadre. Permettons ainsi aux couleurs d'interagir dans le contexte que je leur ai donné.* ²¹ »

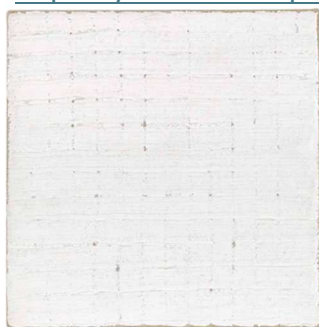
<https://www.centrepompidou.fr/fr/ressources/oeuvre/cn7rd7X>

Robert Ryman, le peintre du blanc :

Entretien avec les commissaires : *LE REGARD EN ACTE*.

FR/EN | Musée de l'Orangerie

<https://youtu.be/vWpDsRCX20o?si=UW1Tj-EYhjt2Nhgm> durée : 11,53 mn.



Robert Ryman *Untitled*, 1965,
Centre national des arts plastiques, en dépôt à la collection
Lambert, Avignon

Annexe :

21

Interagir avec la couleur : guide pratique des expériences de couleur de Josef

Albers ;Auteur :Fritz Horstman ; préface de Nicholas Fox Weber ; Edition 2024, livre de poche.

Interactions de la couleur <https://www.albersfoundation.org/alberses/teaching/interaction-of-color>

Prolongement sur la physique des couleurs à partir de deux modes de colorimétrie : le mode CMJN (qui est une synthèse soustractive) et le mode RVB (qui est synthèse additive).

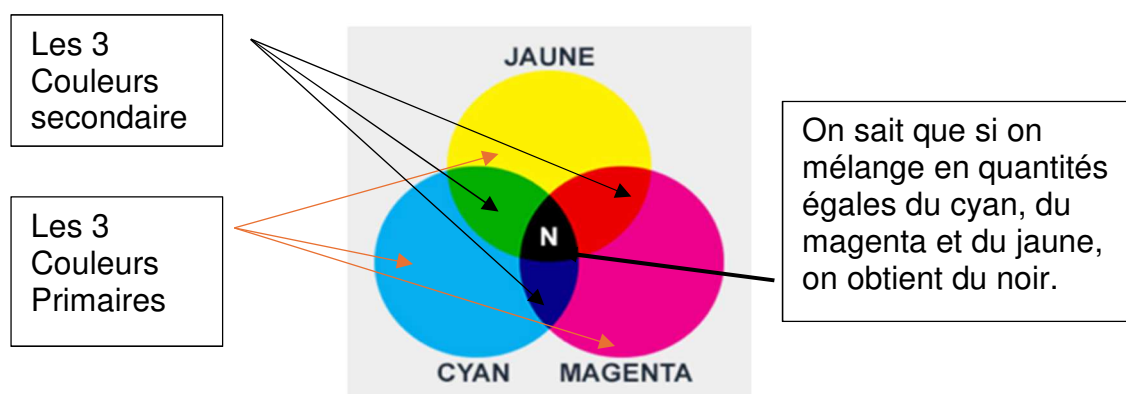
Ces deux modes sont choisis en fonction des supports choisis : l'imprimante, l'écran d'ordinateur, le web.

Source :

<https://www.easyflyer.fr/lp/explications-cmjn-cmyk/> - :~:text=Le CMJN est le mode,s'affiche sur votre écran.

A-Les couleurs et les supports utilisés dans l'imprimerie : la synthèse soustractive.

Le CMJN est le mode colorimétrique utilisé pour imprimer des affiches publicitaires, des photographies, des fichiers. Le résultat obtenu lors de l'impression est extrêmement proche de ce qui s'affiche sur votre écran.



Or avec les couleurs à l'encre, le noir est impossible à obtenir car ici les couleurs utilisées dans les encres ne sont pas pures. Ainsi, le mélange des 3 couleurs primaires encre donne un brun foncé. Donc pour obtenir un résultat parfait lors de l'impression, le noir a été rajouté pour obtenir un noir profond et donner plus de profondeur aux autres couleurs.

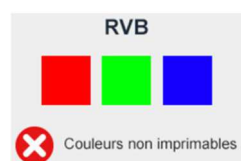
Le terme CMJN reprend les initiales des trois couleurs primaires : Cyan Magenta Jaune avec l'ajout du Noir.

Ce mode de colorimétrie n'est pas adapté pour les fichiers destinés au web, pour les projections d'images sur les écrans car il ne permet pas d'obtenir certaines teintes.

Dans ce cas, il faut opter pour le mode colorimétrique RVB qui signifie :Rouge Vert Bleu.

B-Les couleurs et un support écran : synthèse additive.

Le RVB est un mode colorimétrique utilisé en informatique, il permet de coder une couleur. On emploie aussi le terme RGB (pour Red-Green-Blue en anglais). Il s'agit d'un procédé utilisé par défaut pour l'affichage des couleurs sur un écran (ordinateur, appareil photo numérique, télévision...etc).



Pour aller plus loin :

<https://www.toutes-les-couleurs.com/code-couleur->

Prolongement artistique à travers les œuvres algorithmiques et génératives de l'artiste Miguel Chevalier : un travail collaboratif entre l'art et les sciences.

« Aujourd'hui, on modélise et on simule de plus en plus dans les laboratoires les conditions de vie du vivant, animal ou végétal. Je me suis inspiré de ces recherches pour les appliquer à des végétaux imaginaires. Les processus de vie de chacune de ces œuvres sont calqués sur des modèles scientifiques développés par l'INRA [Institut national de la recherche agronomique], par exemple.

Aujourd'hui, on peut parler de «post-nature» ou de «Trans-Nature».

L'art contemporain qui m'intéresse et auquel je travaille reflète, réfléchit, thématise, ce monde ou réel et virtuel, nature et artifices s'interpénètrent de plus en plus. ²²»

À la fin des années 70, quand Miguel Chevalier achève ses études, le mouvement artistique nommé la figuration libre est à son apogée en France.

Les artistes tels Basquiat, Combas, Di Rosa, Keith Haring et Gérard Garouste se distinguent sur la scène artistique avec un style graphique et épuré, inspiré de la bande dessinée, de la science-fiction et des dessins d'enfants²³.

De son côté, l'artiste Miguel Chevalier s'intéresse à des artistes comme Yaacov Agam et Jesus-Rafael Soto, qui s'efforcent de susciter des sensations optiques et kinesthésiques.



Yaacov Agam, *Salon Agam*,
Aménagement de l'antichambre des
appartements
privés du Palais de l'Elysée pour le
président Georges Pompidou,
1972 - 1974,
470x 548 x 622 cm,
Centre Pompidou, Paris



Capture d'écran vidéo qui présente un
groupe d'enfants qui expérimentent un
pénétrable de Soto.
Rafael.
Voir lien pour la vidéo ci-dessous.

Grâce à un ingénieur du CNRS, Miguel Chevalier a pu accéder à des supercalculateurs et a réalisé que les images sont composées de pixels carrés plutôt que de simples points.

²² Extrait d'interview de Miguel Chevalier dans le livre *Miguel Chevalier, Couleurs Contemporaines*, 2018, Bernard Chauveau éditions, Paris

²³ Pour prolonger la connaissance des artistes du mouvement la figuration libre (lien avec les couleurs additives): voir les liens page 20

L'approche ne se fait plus au niveau de la ligne, mais au niveau du point. Chaque point peut être atteint avec une précision mathématique et est alors calculable, ce qui lui permet de se placer exactement sur l'écran et de définir avec précision la couleur désirée.

Voici ici une œuvre de Miguel Chevalier qui propose un herbier virtuel qui est composé de 18 graines virtuelles. Chacune de ces graines est définie par un algorithme qui dessine les différentes étapes de la croissance de la plante. On y trouve des plantes filaires et lumineuses aux couleurs multiples, des herbacées, ainsi que des cactées aux teintes rouges et violacées, sans oublier de longues fleurs jaunes aux tiges turquoises. Ces graines virtuelles émergent de manière aléatoire, se développent et disparaissent selon leur "code morphogénétique". Elles croissent chaque jour en temps réel et évoluent indéfiniment. Ces graines peuvent être affichées sur des écrans plasma en position verticale ou être assemblées pour former des jardins virtuels appelés les Sur-Natures.



Miguel Chevalier, *Sur-natures*, graines 6, 7 et 8, 2004



Miguel Chevalier, *Sur-natures*, graines 2 et 4, 2004

<https://vimeo.com/797094772>

« Au début des années 2000, j'ai conçu avec les informaticiens du collectif Music2eye un logiciel nommé *Sur-natures* .

Ce programme rassemble dix-huit graines virtuelles. Couleur, taille, forme : chacune de ces graines présente des spécificités intrinsèques.

Certaines plantes ont une croissance rapide et une durée de vie brève, tandis que d'autres poussent beaucoup plus lentement, mais se ramifient, se transforment et se régénèrent constamment. J'ai aussi introduit un certain nombre de fonctions aléatoires qui permettent à ces jardins de s'auto-réguler, en passant d'univers foisonnants et inextricables à des moments où la nature semble entrer dans une phase de repos ou de sommeil hivernal. »²⁴

Pour aller plus loin :

Les pénétrables de Jesus Rafael Soto : <https://www.macval.fr/Jesus-Rafael-Soto>

Le pénétrable bleu de Soto Jesus Rafael de la Fondation Vuitton :

<https://www.fondationlouisvuitton.fr/fr/collection/oeuvres/penetrable-bbl-bleu>

L'art cinétique : <https://jesus-soto.com/fr/soto-official-website/>

Révolutionner la perception visuelle par le mouvement des couleurs :

<https://www.composition.gallery/FR/magazine/yaacov-agam-revolutionner-la-perception-visuelle-par-le-mouvement/>

Centre Pompidou : [https://www.centrepompidou.fr/fr/pompidou-](https://www.centrepompidou.fr/fr/pompidou-plus/magazine/article/agam-la-seule-langue-que-je-parle-cest-le-visuel)

[plus/magazine/article/agam-la-seule-langue-que-je-parle-cest-le-visuel](https://www.centrepompidou.fr/fr/pompidou-plus/magazine/article/agam-la-seule-langue-que-je-parle-cest-le-visuel)

Le mouvement la figuration libre : <https://www.beauxarts.com/grand-format/la-figuration-libre-en-2-minutes/>

Site officiel de l'artiste Alain Combas : <https://www.combas.com/>

Site officiel de l'artiste Herve Di Rosa : <https://dirosa.org/>

Site officiel Garouste : <https://voir-et-dire.net/?Gerard-Garouste-Puissance-de-la-peinture>

Keith Haring : <https://www.beauxarts.com/grand-format/ce-que-vous-ne-saviez-peut-etre-pas-sur-keith-haring/>

Le divisionnisme a fait passer la peinture de la chimie à l'optique :

[Le divisionnisme a fait passer la peinture de la chimie à l' ... Le Temps](https://www.letemps.ch/culture/divisionnisme-passer...)

[https://www.letemps.ch › culture › divisionnisme-passer...](https://www.letemps.ch/culture/divisionnisme-passer...)

Pointillisme et divisionnisme :

<https://yagarts.com/2011/07/27/pointillismeetdivisionnisme/>

²⁴ Ibid

Sitographie :

Vocabulaire au sujet de la tonalité : https://www.riseart.com/fr/guide/2420/quest-ce-que-le-ton-dans-lart?srsId=AfmBOopEfXalGA_wNu_jxhf00-iYcNkX2tXwj4BWG9k8dxjpgqTE7Skr

Site des Beaux Arts qui présente la technique de la feuille d'or :
<https://lateliergeant.geant-beaux-arts.fr/100-pour-cent-artistes/la-feuille-dor-expliquee-aux-artistes-debutants/>

Extrait de l'article de Beaux-Arts Magazine, présentation de l'œuvre de Klimt et de ses origines : <https://www.beauxarts.com/grand-format/les-vicissitudes-de-la-dame-en-or/>

Une autre œuvre de Klimt *Le Baiser* (période dorée)
<https://www.beauxarts.com/grand-format/les-secrets-du-plus-celebre-baiser-de-lhistoire-de-lart/>

Peinture qui cite l'œuvre de Rodin Le Baiser <https://www.musee-rodin.fr/musee/collections/oeuvres/baiser-grand-modele>

Extrait du site du Musée des Beaux-Arts du Canada, présentation du film : <https://www.beaux-arts.ca/magazine/livres/la-dame-en-or-de-simon-curtis-un-temoignage-pour-la-memoire>

La fresque du *Jugement dernier* de Michel Ange qui orne le mur de l'Autel de la Chapelle Sixtine de Rome :<https://passerelles.essentiels.bnf.fr/fr/image/44f6a217-8055-4f32-9eef-1a6a5aa74c9a-jugement-dernier-michel-ange> - :~:text=Le Jugement dernier est une,la chapelle Sixtine à Rome.

Bil Viola : Extrait de la vidéo qui présente la Visitation (durée : 0,58 mn) : https://youtu.be/Dg0IyGUVXaQ?si=onhQYcYgiCRgly_g

La démarche artistique de l'artiste Bil Viola : https://pedagogie.ac-rennes.fr/sites/pedagogie.ac-rennes.fr/IMG/pdf/bill_viola.pdf (Dossier pédagogique).

La citation en arts plastiques : <https://artplastoc.blogspot.com/2013/12/183-references-citations-pastiches-dans.html> (Dossier pédagogique).

Le clair-obscur, de Caravage à Stanley Kubrick, une émission radio réalisée par Thomas Millet sur France Culture <https://www.radiofrance.fr/franceculture/le-clair-obscur-de-caravage-a-stanley-kubrick-2860842> durée : 59mn .

Le clair-obscur au cinéma :
<https://www.cineclubdecaen.com/analyse/clairobscuraucinema.htm>

Naissance de l'Art Abstrait : <https://www.centrepompidou.fr/fr/offre-aux-professionnels/enseignants/dossiers-ressources-sur-lart/naissance-de-lart-abstrait>

Propos de Jean-Yves Bosseur dans son livre *Vocabulaire des arts plastiques du XX siècle* , p.57. <https://www.lespressesdureel.com/auteur.php?id=2054&menu=0>

Wassily Kandinsky, l'artiste et son œuvre :
<https://mediation.centrepompidou.fr/education/ressources/ENS-Kandinsky-jaune-rouge-bleu/ENS-Kandinsky-jaune-rouge-bleu-part1.html>

Robert et Sonia Delaunay - Le cubisme coloré
https://youtu.be/ZSboiRv9VIA?si=RCaeq-uXbma_MBwK durée : 3,50mn

L'histoire de Nymphéas de Monet (musée de l'Orangerie) .
<https://youtu.be/8COmDbH7-7k?si=7V0LJsDOdKUu9V3n> durée : 3,30 mn

MAMAC - Yves Klein, le maître du bleu :
<https://youtu.be/O5Z1obTfVV8?si=XwssQ15Zw6GrsTvD> durée : 14 mn
Document sur Yves Klein <https://www.beauxarts.com/grand-format/yves-klein-en-2-minutes/>

Robert Ryman <https://youtu.be/vWpDsRCX20o?si=UW1Tj-EYhjt2NhgM>

Au sujet des œuvres de Pierre Soulages :
https://videos.senat.fr/video.5561628_68cbd98fd108b.exposition-soulages-une-autre-lumiere-au-musee-du-luxembourg

<https://www.radiofrance.fr/franceculture/podcasts/les-midis-de-culture/critique-expo-pierre-soulages-pour-une-autre-lumiere-3179958> durée 30mn.

Pierre Soulages, ou l'art d'explorer la lumière dans l'espace :
https://www.google.com/aclk?sa=L&ai=DChsSEwiFpNL1qJWSAxX6LgYAHrmnLwAYACICCAIQABoCd3M&co=1&ase=2&gclid=Cj0KCQiAprLLBhCMARIsAEDhdPf4M7mN9-LP5qHNLOSL985zYGSbAgeROs8CkEcBuEleXIVUf4aoGWkaAg-mEALw_wcB&cce=2&category=acrcp_v1_32&sig=AOD64_3-ogjH-7-b0PKbRNEDGYMCv4Jceg&q&nis=4&adurl&ved=2ahUKEwio0cz1qJWSAxWxKvsDHSQoJSgQ0Qx6BAhtEAE

Tableau EAC
Compétences travaillées

Piliers	Objectifs	Cycle 1	Cycle 2	Cycle 3	Cycle 4
Fréquenter (Rencontres)	Cultiver sa sensibilité, sa curiosité et son plaisir à rencontrer des œuvres	Ouverture aux émotions de différentes natures suscitées par des œuvres	Partage de ses émotions et enrichissement de ses perceptions	Ouverture à des esthétiques différentes et à des cultures plurielles	Manifestation d'une familiarité avec des productions artistiques d'expressions et de cultures diverses
	Echanger avec un artiste, un créateur ou un professionnel de l'art et de la culture	Accueil et écoute d'un artiste (d'un créateur) avec attention amorcée d'un premier échange	Questionnement d'un artiste (d'un créateur) sur ses œuvres et sa démarche	Débat avec un artiste (un créateur) et restitution des termes du débat	Echange approfondi avec un artiste (un créateur) afin d'établir des liens entre la pratique de l'artiste et son propre travail
	Appréhender des œuvres et des productions artistiques	Suivi des codes appropriés lors des rencontres artistiques et culturelles	Intégration des codes appropriés face aux œuvres et productions artistiques rencontrées	Adaptation de son comportement face aux œuvres et aux productions artistiques selon les circonstances de la rencontre	Découverte personnelle (directe ou indirecte) d'œuvres et de productions artistiques de manière plus autonome

	Identifier la diversité des lieux et des acteurs culturels de son territoire	Reconnaissance de quelques lieux et acteurs culturels de son environnement proche	Repérage et qualification des principaux lieux culturels de son environnement	Découverte du rôle et des missions des principaux acteurs et lieux culturels de son territoire	Repérage de parcours de formation menant à différents métiers de l'art et de la culture, découverte de quelques grandes caractéristiques du financement et de l'économie des structures artistiques et culturelles
Pratiquer (Pratiques)	Utiliser des techniques d'expression artistique adaptées à une production	Identification et expérimentation de matériaux, d'outils et de postures dans des univers artistiques sonores, visuels et corporels	Action sur des matériaux (plastiques, sonores, corporels, textuels, émotionnels...) Et expérimentation de gestes	Exploitation de matériaux au service d'une intention	Emploi de différentes techniques, réalisation de choix en fonction d'un projet de création
	Mettre en œuvre un processus de création	Ouverture à des expériences sensibles variées	Identification des différentes étapes d'une démarche de création	Implication dans les différentes étapes de la démarche de création	Prise d'initiatives, engagement, exercice de sa créativité

	Concevoir et réaliser la présentation d'une production	Présentation de sa production dans un lieu	Exploration de différentes formes de présentation	Réalisation de choix et création des dispositifs de présentation correspondants	Présentation de sa production en tenant compte du contexte
	S'intégrer dans un processus collectif	Participation à un projet collectif en respectant des règles	Engagement dans le collectif	Respect de l'avis des autres et formulation de propositions	Participation aux décisions collectives et à leur mise en œuvre
	Réfléchir sur sa pratique	Participation à un échange sur les propositions et les choix effectués	Définition d'intentions de réalisation et présentation de ces intentions en termes simples	Explication de son projet ou de sa production aux autres de manière structurée	Exercice d'un regard critique sur sa pratique pour faire évoluer son projet
S'approprier (Connaissances)	Exprimer une émotion esthétique et un jugement critique	Verbalisation de ses émotions	Confrontation de sa perception avec celle des autres élèves	Enrichissement de sa perception par une première analyse pour construire son jugement	Défense d'un point de vue en argumentant

	Utiliser un vocabulaire approprié à chaque domaine artistique ou culturel	Emploi d'un vocabulaire élémentaire pour parler d'une œuvre	Appropriation des noms de différentes formes de productions artistiques	Utilisation de quelques éléments d'un lexique adapté pour caractériser une œuvre	Exploitation d'un lexique spécialisé pour analyser une œuvre
	Mettre en relation différents champs de connaissances	Repérage des éléments communs à des œuvres	Comparaison et rapprochement des éléments constitutifs de différentes œuvres	Situation des œuvres du passé et du présent dans leurs contextes	Situation des œuvres du passé et du présent dans leurs contextes à partir de questionnements transversaux
	Mobiliser ses savoirs et ses expériences au service de la compréhension de l'œuvre	Expression orale sur une œuvre pour la présenter	Identification de quelques éléments caractéristiques d'une œuvre	Mise en relation de quelques éléments constitutifs d'une œuvre avec les effets qu'elle produit	Utilisation de ressources pertinentes pour analyser une œuvre et en déduire du sens