

musée
TOULOUSE-
LAUTREC
ALBI



Visites scolaires et activités pédagogiques 2021-2022



Composé de deux agents permanents, d'une équipe de médiatrices et d'une enseignante détachée le service jeune public fonctionne toute l'année et propose à tous les élèves, de la maternelle à la terminale, de prolonger les programmes éducatifs par une visite découverte ou thématique ou de s'adonner à une pratique artistique au musée.

Le service accompagne les enseignants ou les animateurs dans la préparation de leurs projets pédagogiques répondant aux objectifs de chaque cycle afin d'étayer et de compléter les programmes de l'Education artistique et culturelle.

Installé au cœur du palais de la Berbie, le service propose de découvrir de façon ludique et pédagogique les collections du musée et le palais dans des espaces dédiés aux classes et aux enseignants. Un centre de documentation est également à votre disposition pour préparer les visites.

De la visite guidée à l'atelier de production, dans l'enceinte du palais, au musée, ou en atelier, l'objectif est de présenter aux élèves la variété des arts, des collections et du patrimoine suscitant des questionnements et une ouverture au monde et aux autres par l'histoire, les arts et les sciences.

Belles découvertes !

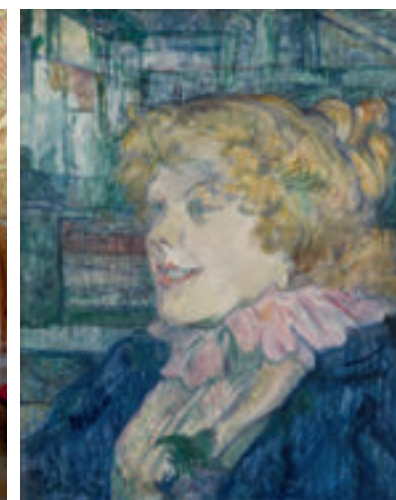
UNE COLLECTION UNIQUE AU MONDE DANS UN SITE INSCRIT AU PATRIMOINE MONDIAL DE L'HUMANITÉ

Situé au cœur du centre historique d'Albi, le palais de la Berbie est l'un des monuments patrimoniaux majeurs de la cité épiscopale d'Albi inscrite au patrimoine mondial de l'UNESCO. Venir au musée Toulouse-Lautrec, c'est aussi découvrir ce cadre prestigieux.

Cette forteresse du XIII^e siècle, transformée en palais d'agrément de la Renaissance au XVIII^e siècle, abrite la plus importante collection publique au monde consacrée au célèbre peintre albigeois.

Tableaux, lithographies, dessins, ainsi que l'ensemble des affiches réalisées par Henri de Toulouse-Lautrec, illustrent de façon exemplaire chacune des facettes de son talent multiforme et novateur.

Le musée présente également un panorama des courants artistiques contemporains de Lautrec, des œuvres des peintres les plus célèbres du début du XX^e siècle et de sculpteurs reconnus ainsi qu'un ensemble significatif d'artistes « témoins de leurs temps ». Le musée abrite également une importante collection d'Art ancien.



HENRI DE TOULOUSE-LAUTREC

Henri, Marie, Raymond de Toulouse-Lautrec-Monfa, naît le 24 novembre 1864 à Albi, d'une famille issue de la plus ancienne noblesse provinciale. Lautrec souffre d'une maladie osseuse d'origine congénitale probablement due au mariage consanguin de ses parents. Elle oriente définitivement la destinée du jeune homme qui occupe ses journées en dessinant, puis en peignant, développant un goût largement répandu dans son entourage, et un don qu'il avait manifesté très jeune, jusqu'à en faire une vocation.

Son immersion dans la vie parisienne achève sa mutation : confronté à tous les mouvements artistiques qu'il découvre aux cimaises parisiennes, il s'engage dans la modernité, et devient acteur autant que témoin d'une bohème montmartroise qui lui fournit son inspiration.



Portraitiste de génie, il immortalise les stars, d'Aristide Bruant à Jane Avril, d'Yvette Guilbert à la Loïe Fuller. Familier des maisons closes, il s'attache à la simple réalité quotidienne des prostituées. Le théâtre, la Comédie-Française, le vaudeville ou les scènes d'avant-garde pour lesquelles il conçoit programmes et décors, alimentent son goût insatiable pour la comédie humaine.

Les trente et une affiches qu'il conçoit de 1891 à 1900 s'imposent par leur force et leur magistrale simplification de l'image, et font de lui un précurseur de l'affiche du XX^e siècle. Sa production lithographique comprend également 361 estampes mettant en évidence la virtuosité d'un trait expressif et élégant.

Lautrec mène sa vie au rythme de sa création. Son travail acharné, mais aussi les plaisirs et l'abus d'alcool altèrent peu à peu sa santé. Il s'éteint au domaine de Malromé, propriété de sa mère, en Gironde, le 9 septembre 1901.



« UNE ÉDUCATION À L'ART » « UNE ÉDUCATION PAR L'ART »

Valorisant le patrimoine culturel, le musée s'inscrit dans des projets interdisciplinaires et d'Éducation Artistique et Culturelle de la maternelle à l'enseignement supérieur.

Les visites et ateliers proposés par le musée Toulouse-Lautrec s'inscrivent dans les programmes de l'Éducation nationale, et permettent d'aborder comme d'enrichir les cinq domaines du socle commun de connaissances, de compétences et de culture et de mettre en œuvre les trois piliers de l'Éducation Artistique et Culturelle.

S'APPROPRIER **FREQUENTER** **PRATIQUER**

À L'INITIATIVE DU HAUT CONSEIL DE L'ÉDUCATION ARTISTIQUE ET CULTURELLE



CHARTRE POUR l'éducation artistique et culturelle

- 1**
L'éducation artistique et culturelle **doit être accessible à tous**, et en particulier aux jeunes au sein des établissements d'enseignement, de la maternelle à l'université.
- 2**
L'éducation artistique et culturelle associe **la fréquentation des œuvres, la rencontre avec les artistes, la pratique artistique et l'acquisition de connaissances**.
- 3**
L'éducation artistique et culturelle vise l'acquisition d'une culture partagée, riche et diversifiée dans ses formes patrimoniales et contemporaines, populaires et savantes, et dans ses dimensions nationales et internationales. C'est une **éducation à l'art**.
- 4**
L'éducation artistique et culturelle contribue à la formation et à l'émancipation de la personne et du citoyen, à travers le développement de sa sensibilité, de sa créativité et de son esprit critique. C'est aussi une **éducation par l'art**.
- 5**
L'éducation artistique et culturelle prend en compte **tous les temps de vie des jeunes**, dans le cadre d'un parcours cohérent impliquant leur **environnement familial et amical**.
- 6**
L'éducation artistique et culturelle permet aux jeunes de **donner du sens à leurs expériences et de mieux appréhender le monde contemporain**.
- 7**
L'égal accès de tous les jeunes à l'éducation artistique et culturelle repose sur **l'engagement mutuel entre différents partenaires** : communauté éducative et monde culturel, secteur associatif et société civile, État et collectivités territoriales.
- 8**
L'éducation artistique et culturelle relève d'une **dynamique de projets associant des partenaires** (conception, évaluation, mise en œuvre).
- 9**
L'éducation artistique et culturelle nécessite une **formation des différents acteurs** favorisant leur connaissance mutuelle, l'acquisition et le partage de références communes.
- 10**
Le développement de l'éducation artistique et culturelle doit faire l'objet de **travaux de recherche et d'évaluation** permettant de cerner l'impact des actions, d'en améliorer la qualité et d'encourager les démarches innovantes.





VISITES DÉCOUVERTES

Tous niveaux (adaptés aux objectifs du cycle de la classe)

- DÉCOUVERTE DU PALAIS DE LA BERBIE
- DÉCOUVERTE DES COLLECTIONS DU MUSÉE TOULOUSE-LAUTREC
- DÉCOUVERTE DES COLLECTIONS D'ART MODERNE
- QU'EST-CE QU'UN MUSÉE ?

Durée : 2h
Tarif : 95€ pour la classe
(32 élèves maximum)

**Les visites peuvent être menées en français, en anglais et en espagnol.*

VISITES THÉMATIQUES

L'approche thématique permet une lecture approfondie d'un ensemble d'œuvres choisies parmi la collection Toulouse-Lautrec.

**Liste non-exhaustive*

- **LE MOUVEMENT**
(tous niveaux)
- **LA DANSE**
(Cycle 1, 2 et 3 : Arts Plastiques, Mathématiques, EPS...)
- **LE RÉALISME**
(4e et Lycée : Histoire, Lettres, Arts Plastiques)
- **LE PAYSAGE**
(Cycle 2 et 3 : Arts plastiques, Géographie)
- **ARCHITECTURE ET MATÉRIAUX**
(Cycle 2, 3 et 4 : Arts Plastiques, Sciences physiques et Technologie)
- **LE MONOGRAMME, LA COULEUR**
(Cycle 1, 2, 3 et 4)
- **LE PORTRAIT**
(tous niveaux)
- **LE PALAIS DE LA BERBIE, SIÈGE DE L'ÉVÊCHÉ**
(5° et Lycée : Lettres, Arts Plastiques, Histoire, Technologie et Sciences)
- **LE PALAIS À LA RENAISSANCE**
(5° et Lycée)
- **LE JAPONISME**
(à partir du Collège)
- **IMAGES DE FEMMES**
(à partir du Collège)
- **LA REPRÉSENTATION DU CORPS**
(Lycées : Arts plastiques, Histoire, Lettres...)

Durée : 1h
Tarif : 52€ pour la classe
(32 élèves maximum)



VISITES ATELIERS

Toutes les visites peuvent être déclinées en visite-ateliers. L'étude de deux ou trois œuvres (20 min) est suivie d'un atelier d'arts plastiques ou d'art vivant d'1h40 environ, dans la discipline choisie (arts plastiques, danse, théâtre, cirque ou musical et sonore). Programme sur demande.

Durée : 2h / Tarif : 95€



VISITES-LECTURE

Cycle 1 uniquement

Cette visite adaptée aux tout-petits s'appuie sur des histoires ou des contes pour découvrir le musée et apprendre à lire une œuvre d'art.

Durée : 1h / Tarif : 52€



VISITES ANIMATION

Menée par un guide, la visite-animation repose sur un questionnaire adapté au niveau de la classe et conçu en collaboration avec l'enseignant. Dès lors, il permet de s'appropriier les connaissances acquises et de garder une trace de la visite.

Durée : 2h / Tarif : 95€



EXPOSITION TEMPORAIRE

« Quand Toulouse-Lautrec regarde Degas »

De mai à septembre 2022

Cette exposition souhaite mettre en avant l'admiration de Toulouse-Lautrec pour Degas, son aîné, et s'attachera à révéler comment cette admiration a influé sur sa production, principalement entre 1885 et 1895.

D'autres visites et atelier seront proposés pour les scolaires dans le cadre de cette exposition. N'hésitez pas à vous renseigner auprès du Service éducatif - Service des publics.

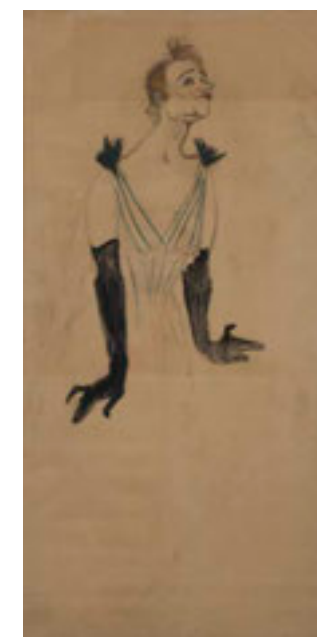


PROJETS PERSONNALISÉS

Le Service éducatif - Service des publics du mTL peut en collaboration avec les enseignants, concevoir et mettre en œuvre des projets personnalisés ou des activités spécifiques pour vos classes et vous aider à les valoriser sur l'application ADAGE.

LA CLASSE, L'ŒUVRE

Ce dispositif national invite les élèves des classes de primaire, collège et lycée à étudier tout au long de l'année scolaire une œuvre ou un objet conservé par un musée de proximité et à concevoir une médiation, selon la thématique nationale, qui pourra être présentée idéalement lors de la Nuit européenne des musées au mois de mai.



AVEC NOS PARTENAIRES

(sur demande)

Parcours théâtre et Arts plastiques « Ces silences qui nous parlent »

en partenariat avec l'ADDA du Tarn et l'DSDEN
Ce parcours vous invite à expérimenter la perméabilité des arts et à entrer dans le jeu théâtral par le corps en s'inspirant du silence des œuvres d'Henri de Toulouse-Lautrec.

*Pour tout renseignement :
Marie Halet :
marie.halet@adda81.com*

Parcours départemental : « 3 musées - 3 jardins, 1 genre : le paysage »

en partenariat avec le musée Goya (Castres) et la Cité de Sorèze.

Ce parcours, alliant visite et ateliers de pratiques artistiques permet d'aller à la découverte du patrimoine de proximité en menant une enquête et une observation artistique des paysages de son département.

*Pour tout renseignement :
Christel Croguennec, CPD Arts visuels – Théâtre :
Cpd-ArtsVisuels.81@ac-toulouse.fr*

Promenades au musée

Découverte ludique et inattendue du mTL et du palais de la Berbie grâce à la pratique du Mail Art.

*Pour tout renseignement :
Hélène Montrejeau, CPC généraliste Albi : cpc-gen1.albi-81@ac-toulouse.fr*

Parcours 2 M

(Musée – Médiathèque)
En collaboration avec la médiathèque, un parcours sur le thème de la « Couleur » est proposé. Par une visite et/ou un atelier dans les deux établissements, les élèves découvrent la richesse et la diversité du patrimoine albigeois.

*Pour tout renseignement :
Agnès Barbaro : agnes.barbaro@grand-albigeois.fr
05 63 76 06 55*



Parcours Ciné-Musée

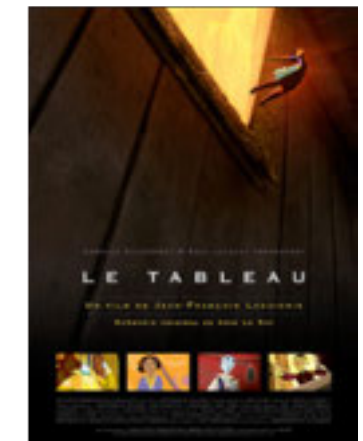
Conçue en partenariat avec l'Éducation Nationale, ce parcours inédit réunit la SNA et le musée Toulouse-Lautrec dans une approche globalisante des arts. Il permet de découvrir l'importance de la couleur dans l'œuvre de Toulouse-Lautrec, des œuvres influencées par la palette claire des Impressionnistes aux œuvres imprimées dont la palette est restreinte par des problématiques techniques.

La visite atelier proposée par le musée Toulouse-Lautrec permet d'aborder les notions de couleurs primaires, secondaires et complémentaires, d'approfondir les effets des couleurs, tout en composant une image mettant en scène des personnages issus des œuvres de Toulouse-Lautrec.

Quel autre film que *Le Tableau* de Jean-François Laguionie pour ouvrir aux spectateurs les portes du monde de l'art et aborder le thème de la Couleur ?

En suivant des personnages de différentes classes sociales et à travers une mise en abîme, nous sommes embarqués de tableau en tableau dans l'atelier abandonné du mystérieux peintre, qui offre de beaux clins d'œil aux plus grands maîtres de la peinture.

- 1 visite-atelier du musée Toulouse-Lautrec
- 1 séance du film *Le Tableau* de Jean-François Laguionie au cinéma SNA



*Pour tout renseignement :
SNA, Celine Baile : celine.baile@sn-albi.fr / 05 63 38 55 72
Musée Toulouse Lautrec, Catherine Brun :
catherine.brun@museetoulouselautrec.com / 05 63 49 48 95*

PRÉPARER SA VISITE

Tarifs

- L'entrée est gratuite pour les élèves jusqu'à 18 ans et leurs accompagnateurs.
- Un droit d'entrée est perçu pour les élèves à partir de 18 ans : 5 € par personne (collection permanente et/ou exposition temporaire).
- Visites guidées par le professeur ou par un guide extérieur : Droit de parole 30 € (par groupe).
- Pour les tarifs des visites ou ateliers se reporter aux pages précédentes.
- Visites et ateliers adaptés aux élèves en situation de handicap (ULIS-ECOLE, IME, MPP...) Durée : 1h30 / Tarif : 80 € pour le groupe (de 5 à 10 élèves).
- Accès gratuit à la terrasse et aux jardins du palais de la Berbie toute l'année.

Service éducatif - Service des publics

Contact pour toute information ou inscription :

Jérôme Morcillo, service des Publics-service éducatif :

05 63 49.58.97 / servicedespublics@museetoulouselautrec.com

Christel Maestriper, professeure missionnée :

christel.maestriper@ac-toulouse.fr

Horaires

- 1^{er} octobre - 31 mai :
10h-12h30 / 14h-18h, fermeture hebdomadaire le lundi
- 1^{er} juin - 30 septembre : 10h30 - 18h30
- Fermeture les 1^{er} janvier, 1^{er} mai, 1^{er} novembre et 25 décembre

Ressources pédagogiques

- Le centre de documentation est ouvert aux enseignants. Ouvert chaque lundi, mercredi et jeudi de 14h à 17h et sur rendez-vous.
- Pour tout renseignement : 05 63 49 48 72
berangere.tachenne@museetoulouselautrec.com
- Des dossiers, outils pédagogiques et vidéos sont téléchargeables sur le site du mTL
musee-toulouse-lautrec.com

NOTES

.....

.....

.....

.....

.....

.....

.....

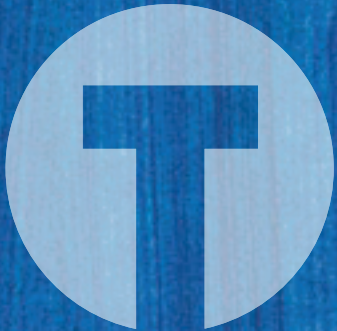
.....

.....

.....

.....

.....





RENSEIGNEMENTS : 05 63 49 58 97
museetoulouselautrec.com

