

Abbaye de Flaran

Centre patrimonial départemental



CDPM32/Flaran - Présentation du service

Conservation départementale du patrimoine et des musées / Flaran

Service médiation culturelle

32 310 Valence-sur-Baïse
Tél : 05.31.00.45.75
Mail : flaranconservation@gers.fr

CONSERVATION DÉPARTEMENTALE
DU PATRIMOINE ET DES MUSÉES
Abbaye de Flaran
Gers



UN SERVICE CULTUREL DE LA COLLECTIVITE DÉPARTEMENTALE

- **La Conservation départementale du Patrimoine et des Musées/Flaran** (CDPM32) : Service public culturel de conservation appartenant au Conseil départemental du Gers, au même titre que les ArchivesDptales32 ou la MédiathèqueDptale32.
- **Création : octobre 1995 (convention culturelle État-Département).**
- 1995 - 1999 : gestion du réseau muséographique gersois.
- 2000 : installation sur l'Abbaye de Flaran, centre patrimonial, propriété du Conseil départemental du Gers.
- **Ressources humaines** : Placé sous la direction d'un Conservateur en Chef du Patrimoine, ce service est aujourd'hui composé de 20 agents relevant des filières culturelles, administratives et techniques, en sus des personnels présents sur les musées communaux.

DES MISSIONS STATUTAIRES DE CONSERVATION, DE NATURE SCIENTIFIQUE, CULTURELLE et PÉDAGOGIQUE

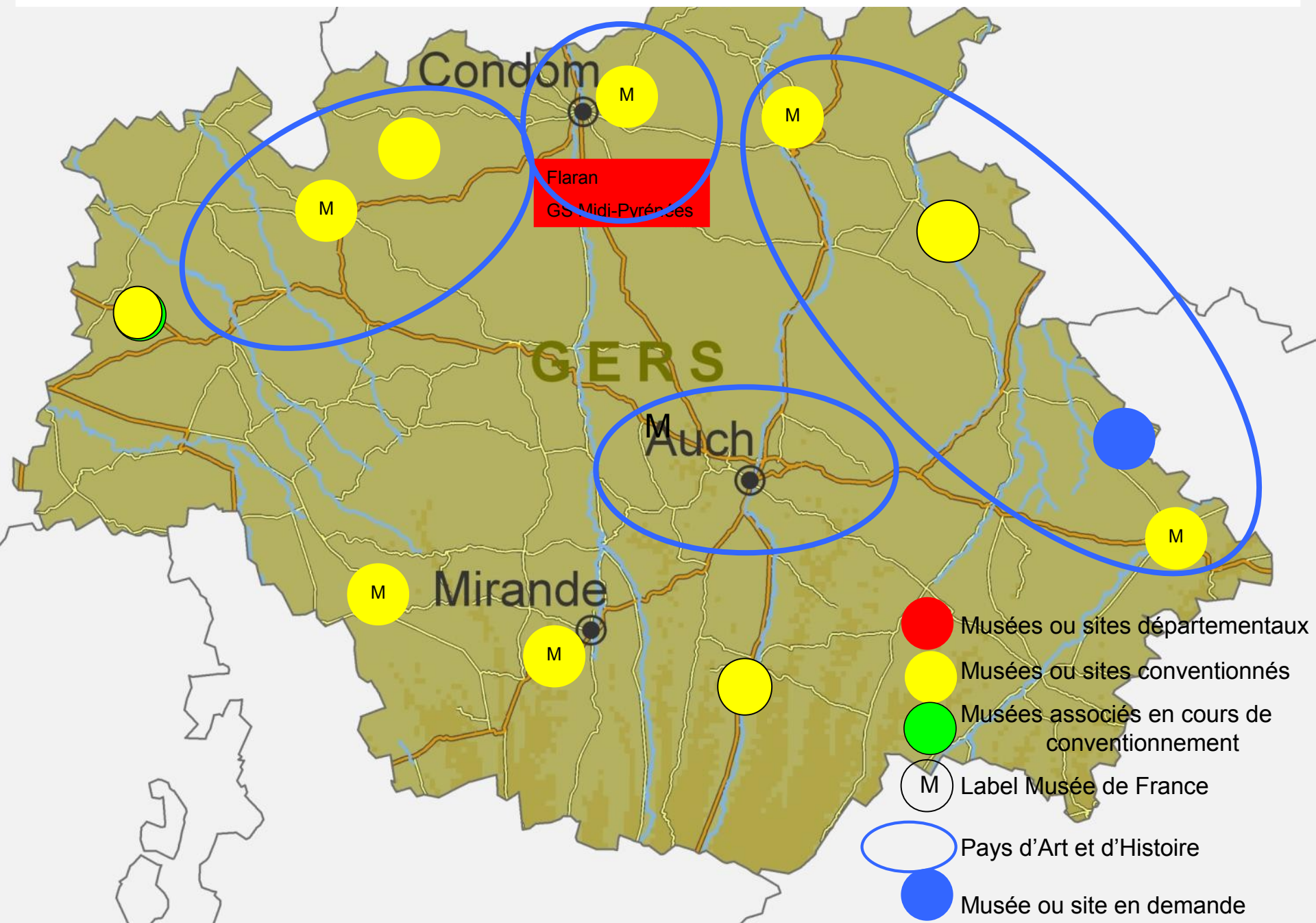
- Conserver, restaurer, étudier, enrichir et valoriser/diffuser les collections et le patrimoine gersois.
- Rendre les collections et le patrimoine accessible aux publics les plus larges.
- Concevoir et mettre en œuvre des actions éducatives et de diffusion visant à assurer l'égalité d'accès à la Culture.
- Contribuer aux progrès de la connaissance et de la recherche ainsi qu'à leur diffusion (Inventaire, édition...).
- Élaborer expertises et conseils auprès des collectivités sur des projets culturels structurants.



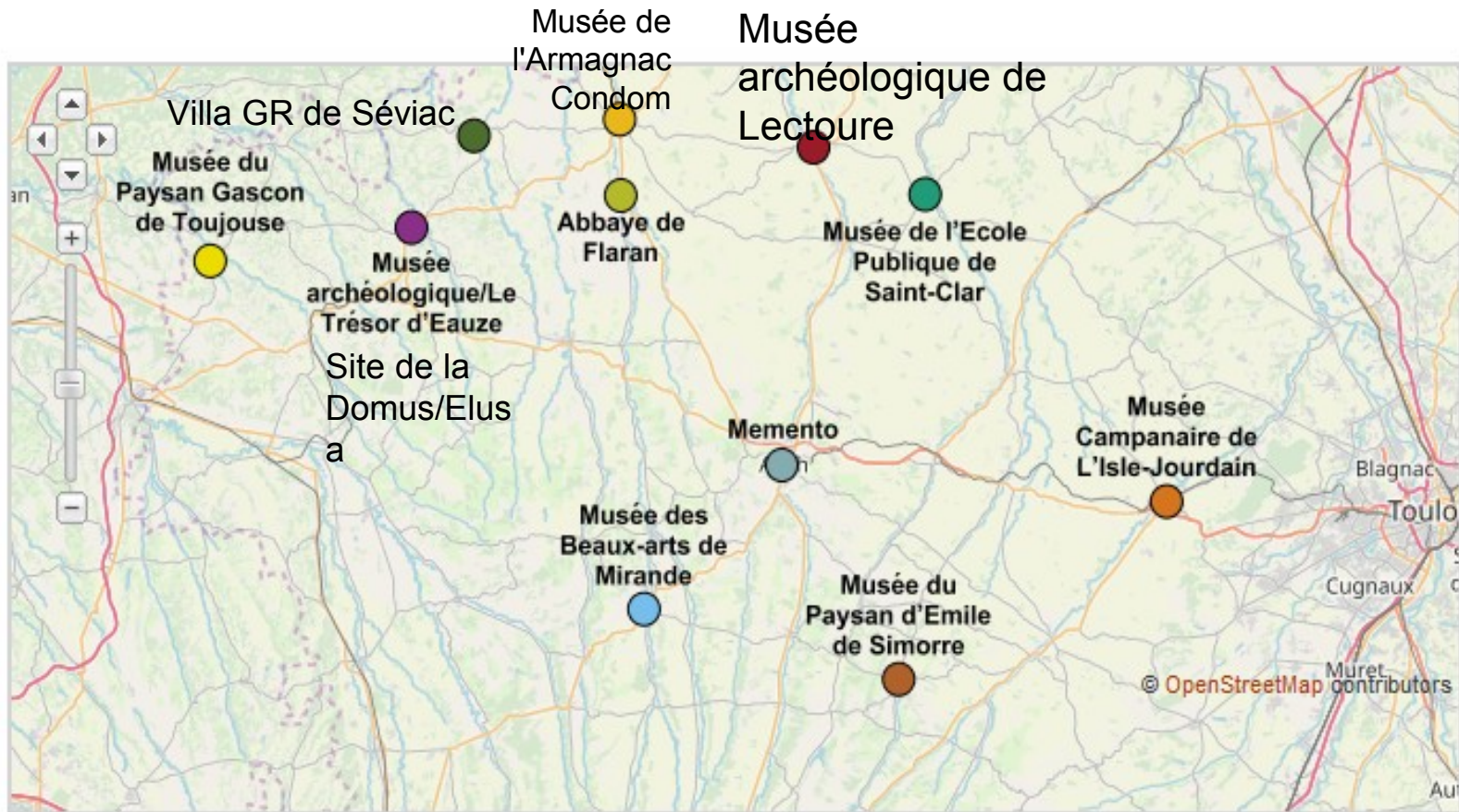
LA GESTION ET LA VALORISATION DU RÉSEAU DES SITES ET MUSÉES DE FRANCE DU GERS...

- Le service de la Conservation départementale du patrimoine est chargé (par convention avec les communes propriétaires), de la **gestion scientifique, de la valorisation, des actions pédagogiques et du développement culturel et touristique** des six « Musées de France » (label national, 2002) et sites du réseau muséographique gersois.
- **Soit environ (hors Flaran) 100 000 objets en collections et 30 000 visiteurs / an.**

LE RÉSEAU GERSOIS : DIVERS, ANNULAIRE ET COMPLÉMENTAIRE ...



Carte du réseau Patrimoine et musées du Gers



LE RÉSEAU GERSOIS : SITES ET MUSÉES

- > **Abbaye de Flaran à Valence-sur-Baïse**, centre culturel départemental et tête de réseau (classée Monument Historique).
- > **Musée archéologique/ le trésor d'Eauze** (ELUSA Capitale antique, Musée de France),
- > **Domus de Cieutat à Eauze** (ELUSA Capitale antique, classée Monument historique).
- > **Villa gallo-romaine de Séviac à Montréal-du-Gers** (ELUSA Capitale antique, classée Monument historique).
- > **Musée de l'armagnac de Condom** (Musée de France).
- > **Musée archéologique de Lectoure** (Musée de France).
- > **Musée des Beaux-arts de Mirande** (Musée de France).
- > **Musée campanaire de l'Isle-Jourdain** (Musée de France).
- > **Muséum d'Histoire Naturelle de Marciac** (Musée de France).
- > **Musée paysan d'Emile à Simorre** (musée associé).
- > **Musée du Paysan Gascon de Toujouse** (musée associé).
- > **Musée de l'école publique de Saint-Clar** (musée associé).

ELUSA Capitale antique

Musée archéologique/Le Trésor, Eauze (Musée de France, 1995, entrée dans le réseau : 1995)

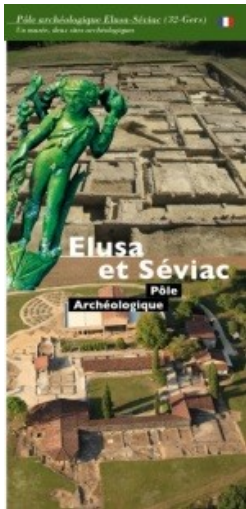
- Archéologie, vie quotidienne, préhistoire, époque gallo-romaine (3^e – 4^e s. ap. J.-C.).

Site archéologique de Cieutat, Eauze (Classé MH, 19^e siècle, entrée dans le réseau : 2013)

- Archéologie, architecture urbaine (*domus*), vie quotidienne gallo-romaine (4^e s. ap. J.-C.).

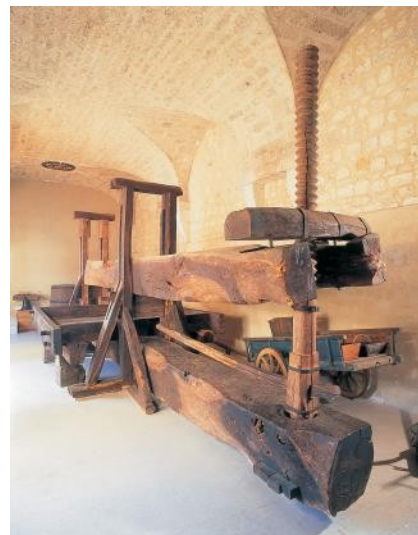
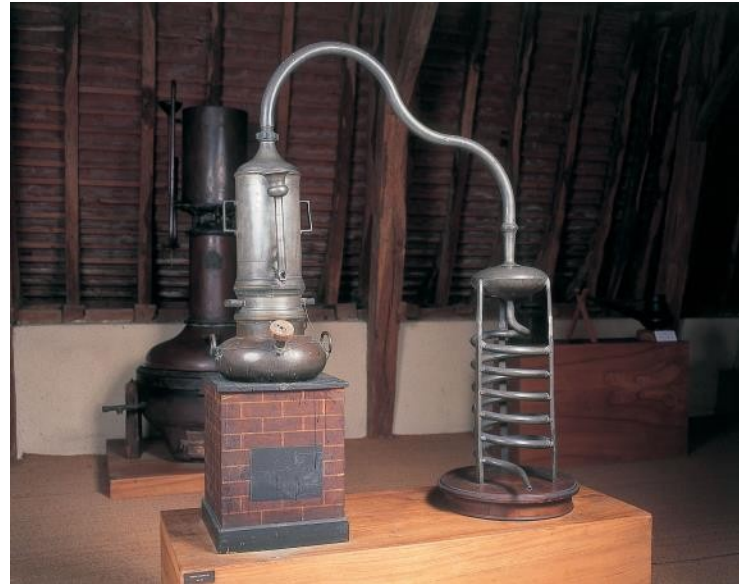
Site archéologique de Séviac, Montréal du Gers (Classé MH, 19^e siècle, entrée dans le réseau : 2008)

- Archéologie, architecture rurale (*villa*), vie quotidienne gallo-romaine (4^e s. ap. J.-C.).



Musée de l'Armagnac, Condom

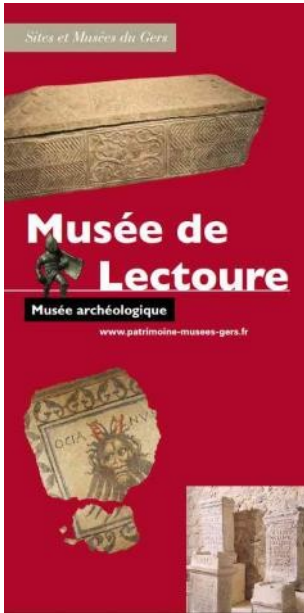
(Musée de France, 19^e siècle, entrée dans le réseau : 1995).
► Ethnologie, traditions populaires, Beaux-Arts (19^e s.).



Musée archéologique E. Camoreyt, Lectoure

(Musée de France, 19^e siècle, entrée dans le réseau : 1995).

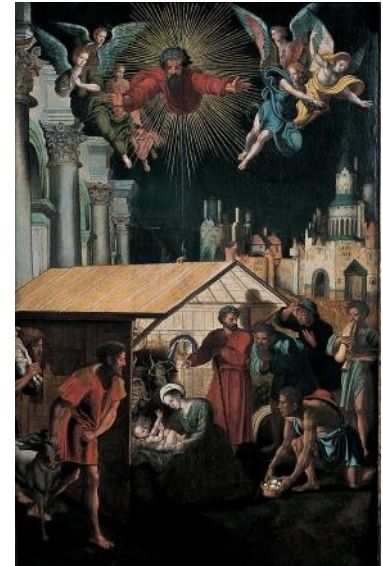
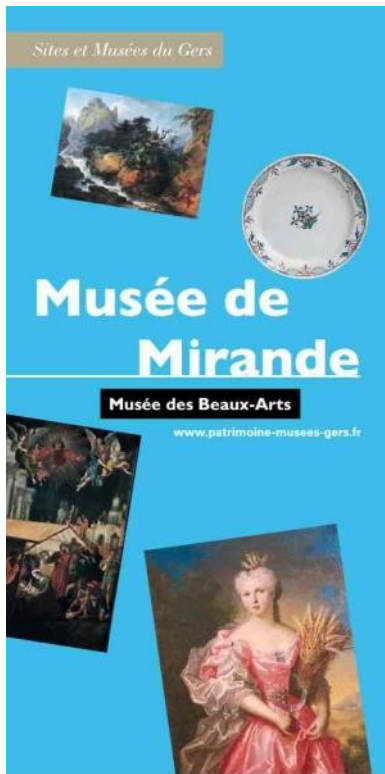
- Archéologie préhistorique, vie quotidienne et religion gallo-romaine et médiévale, Beaux-Arts (19^e s.).

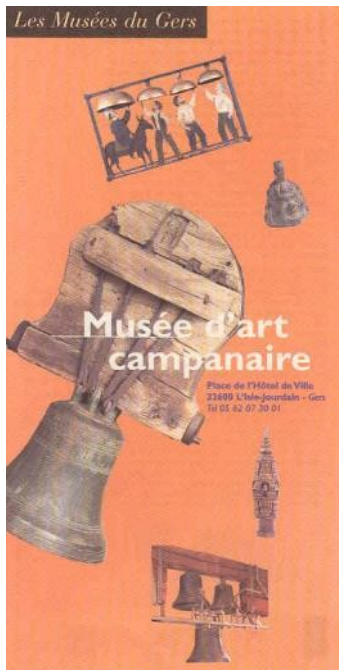


Musée des Beaux-Arts, Mirande

(Musée de France, 19^e siècle, entrée dans le réseau : 1995).

► Peintures, sculptures et faïences (15^e – 20^e s.).





Musée d'Art Campanaire, L'Isle-Jourdain

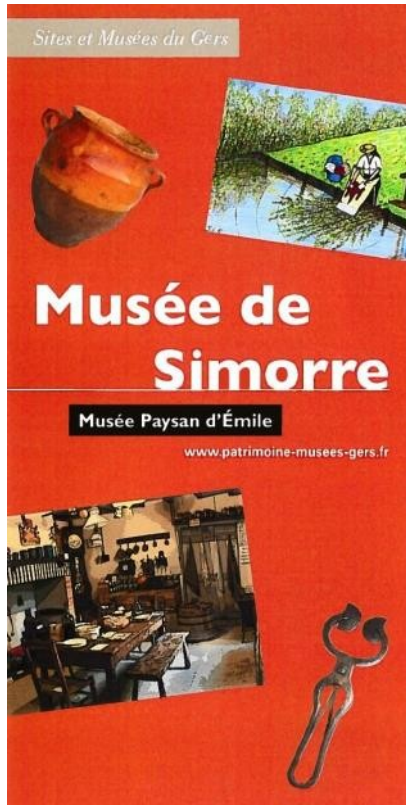
- (Musée de France, 1994, entrée dans le réseau : 1995).
 ► Cloches, sonnailles et carillons (toutes époques, tous pays).



Musée Paysan d'Émile, Simorre

(Statut associatif, musée associé au réseau).

- Ethnologie, traditions populaires, vie quotidienne des paysans gascons (début 20^e s.).



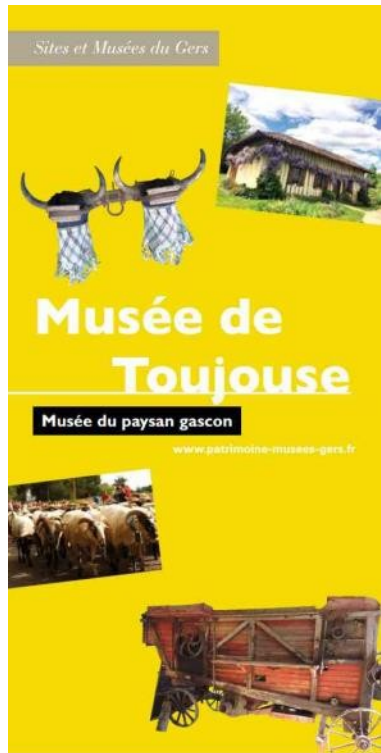
En gardant les moutons: la fileuse de laine.



Musée du Paysan Gascon, Toujouse

(Statut associatif, musée associé au réseau).

- Ethnologie, traditions populaires, vie quotidienne et travail agricole (début 20^e s.).



Musée de l'école publique, Saint-Clar

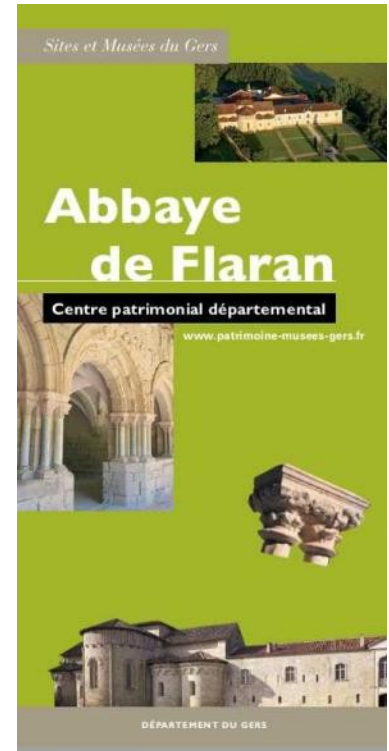
(Statut associatif, musée associé au réseau).

- Ethnologie, traditions populaires, histoire de l'école publique rurale (1789-1960).



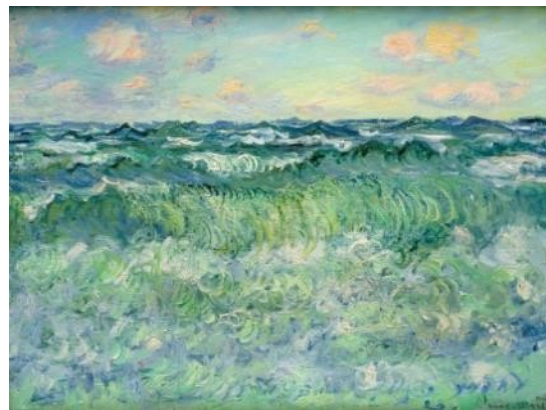
LA GESTION ET LE DEVELOPPEMENT DE L'ABBAYE DE FLARAN, Centre Patrimonial Départemental

- Gestion, valorisation et développement culturel à vocation touristique de l'Abbaye de Flaran, centre patrimonial départemental (env. 40 000 visiteurs/an).
- L'une des abbayes cisterciennes les mieux conservées du sud-ouest de la France (12^e- 18^e s.).
- Classée Monument Historique.
- Depuis 2011, justifie du label «Grand Site » de Midi-Pyrénées, étendu à l'Occitanie (*Armagnac, Abbaye et Cités*, 2017).



LA COLLECTION SIMONOW : UN ENSEMBLE EXCEPTIONNEL

- Toute l'Histoire des Arts européenne dans le Gers (16^e – 21^e s.).
- Dépôt conventionné avec le propriétaire privé depuis 2004.
- Tous les artistes les plus illustres, quelques uns moins connus... en France (école anglaise, polonaise...), sur plus de 300 œuvres !
- Des thématiques variées traitées tout au long de l'année.
- Une proximité avec les œuvres dans le dortoir des moines de l'abbaye de Flaran.

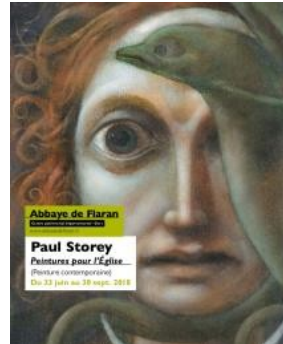


UNE PROGRAMMATION CULTURELLE FONDEE SUR DES RENDEZ-VOUS ANNUELS...

ART CONTEMPORAIN (Printemps)



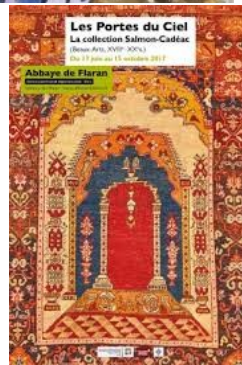
EXPO EGLISE (Eté)



BD (Eté)



PHOTO (Automne)



EXPOS 2021

William Einstein

(1907-1972)

Une rétrospective ?

(Peinture contemporaine)

Du 26 juin au 26 septembre 2021

Abbaye de Flaran

Centre patrimonial départemental - Gers
Valence-sur-Baise - www.abbayedeflaran.fr

Lydie Arickx

Ne me consolez pas...

(Peinture contemporaine)

Du 18 juin au 17 octobre 2021

Abbaye de Flaran

Centre patrimonial départemental - Gers
Valence-sur-Baise - www.abbayedeflaran.fr

Jean Dieuzaide

Les grands formats...

(Photographie contemporaine)

Du 29 mai au 26 septembre 2021

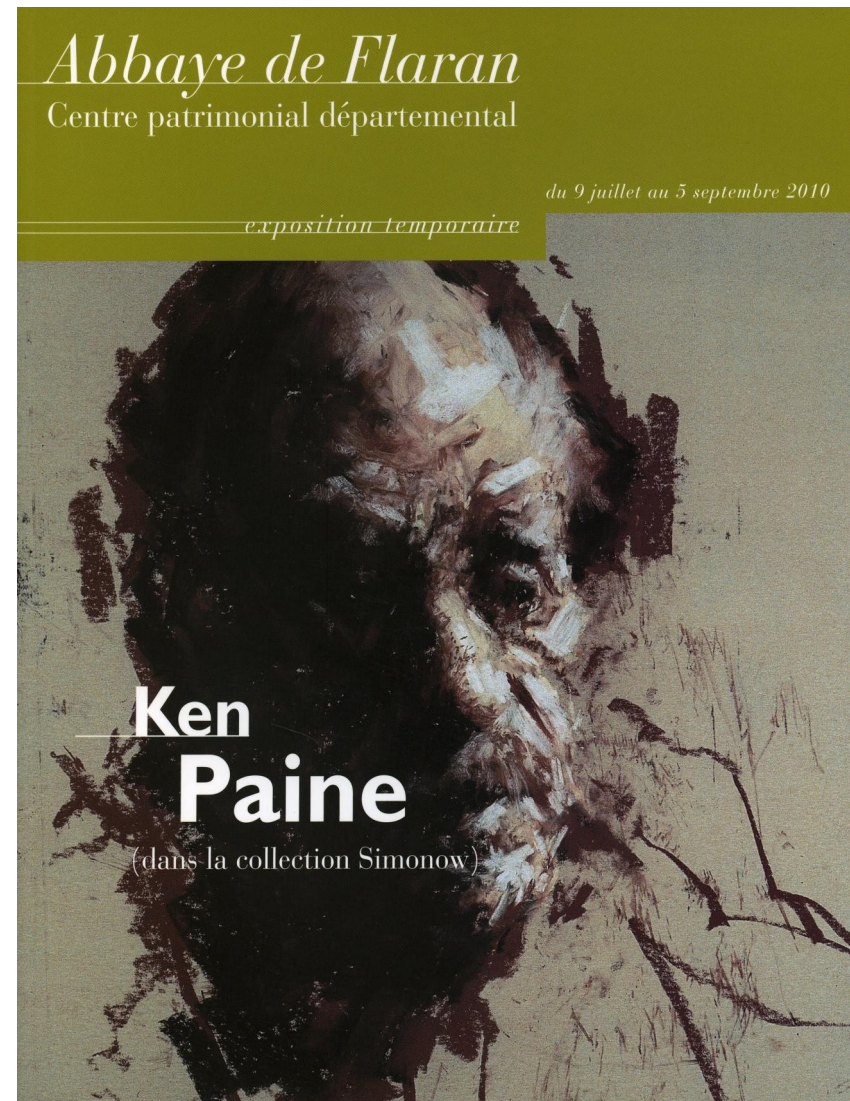
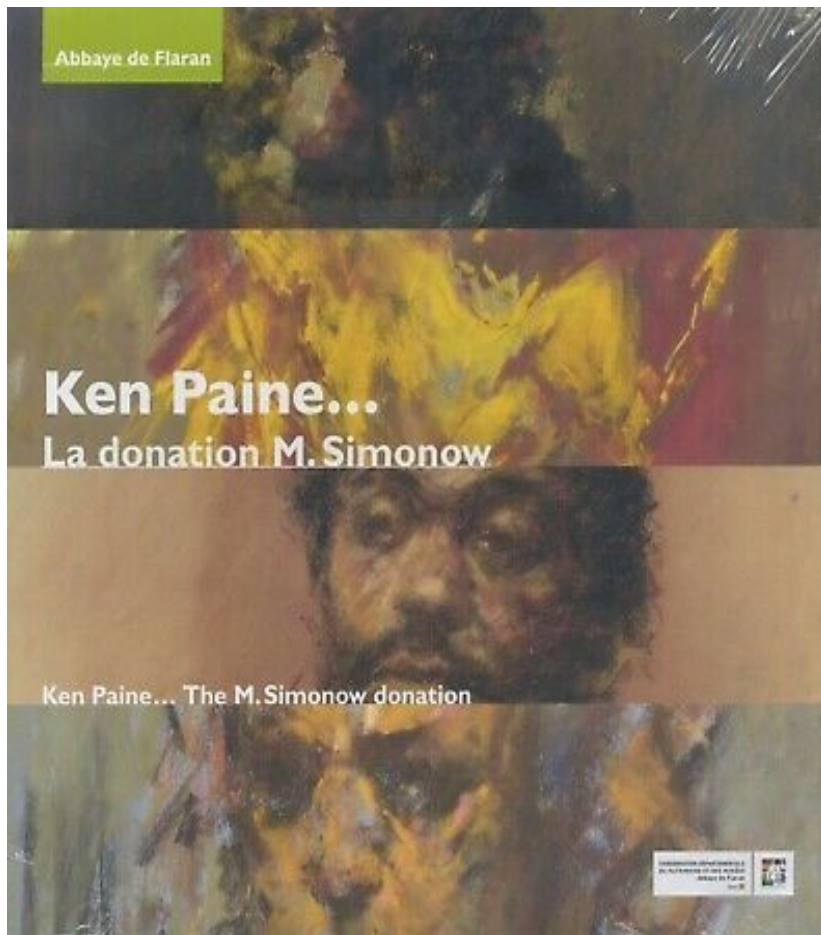
Abbaye de Flaran

Centre patrimonial départemental - Gers
Valence-sur-Baise - www.abbayedeflaran.fr

CONSERVATION DÉPARTEMENTALE
DU PATRIMOINE ET DES MUSÉES
Abbaye de Flaran

Gers





Ken Paine dans la collection Simonow > janvier 202



Françoise NUNEZ - Marie HERNANDEZ
Ethiopie (1981-2001)

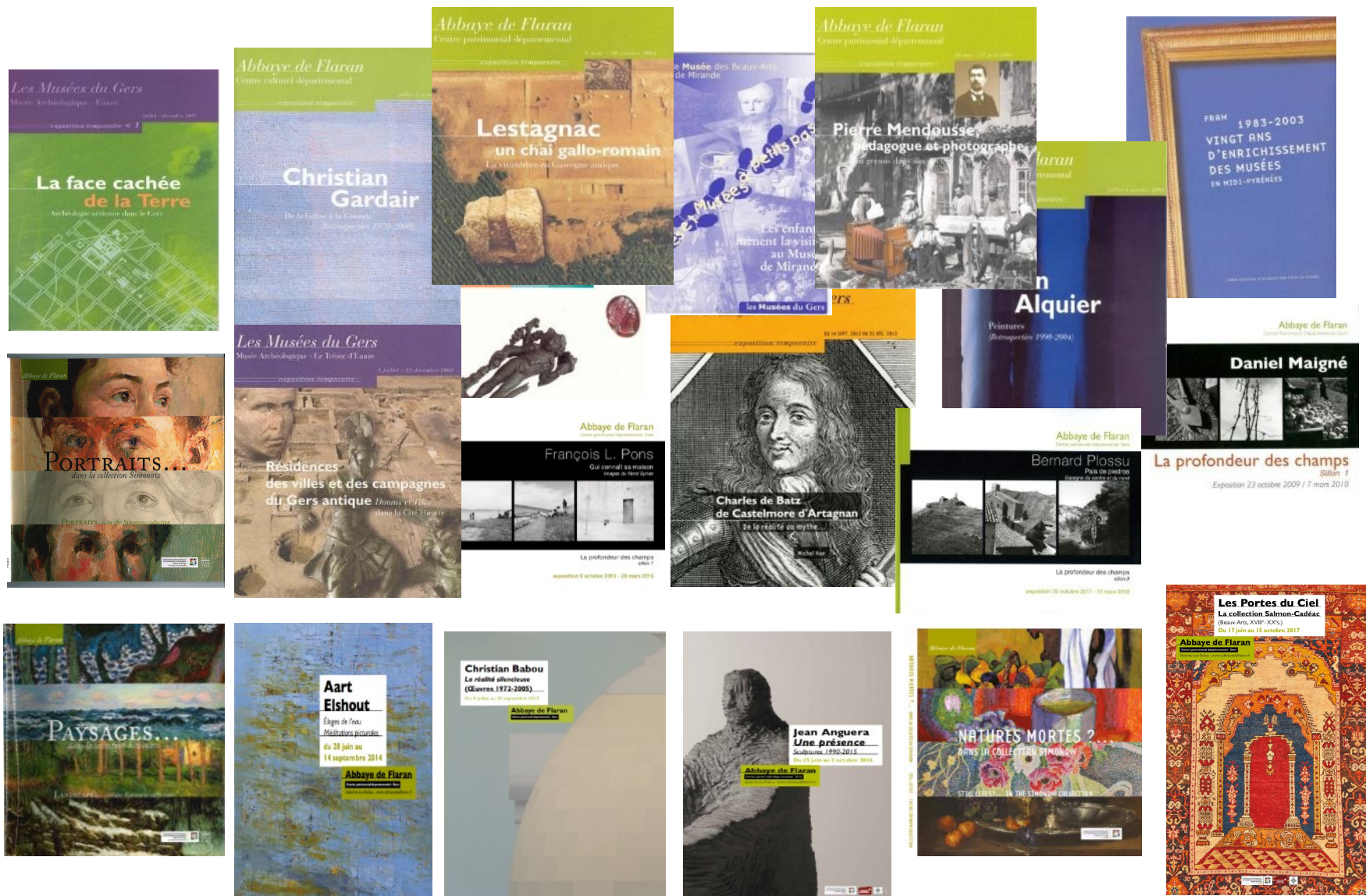
23 octobre 2021 - 20 mars 2022

(Photographie contemporaine) **La profondeur des champs** (sillon n°13)

Flaran - Logis abbatial



L'EDITION DE CATALOGUES SUR LES COLLECTIONS ET LE PATRIMOINE



LE SERVICE DE MÉDIATION CULTURELLE

Sensibilisation au patrimoine, aux collections publiques des musées et à l'Art en général.

En direction de tous les publics !

Programmation culturelle annuelle

Groupes hors temps scolaire

Scolaires

Accessibilité



Juliette Monange et Anne Manceau

05 31 00 45 77 / jmonange@gers.fr

05 31 00 45 84 / amanceau@gers.fr

Professeur chargé de mission : Marielle Agostini

05 31 00 45 76 / marielle.agostini@ac-toulouse.fr

Programmation culturelle annuelle, à l'abbaye de Flaran et sur le réseau des sites et musées

- ❖ **Animations pour tous (adultes, enfants, familles)** : rendez-vous contés, ateliers de pratiques artistiques, livrets-jeux jeune public...
- ❖ **Opérations nationales** : Nuit des Musées, Rendez-vous aux jardins, Journées Nationales de l'Archéologie, Journées Européennes du Patrimoine.
- ❖ **Opérations départementales** : Cinéma et ruralité, Art et cinéma, Week-end Téléràma, Douces heures estivales, Dire et lire à l'air.



SCOLAIRES

> Sites et musées du Gers à travers le temps : une chronologie de sites en musées....

ANTIQUITÉ	MOYEN-ÂGE	TEMPS MODERNES	ÉPOQUE CONTEMPORAINE		
2^e-4^e s. ap. J.-C. Elusa Capitale antique Musée archéologique de Lectoure	12^e s. Abbaye de Flaran	16^e s.	19^e s. Musée archéologique de Lectoure Musée campanaire de l'Isle-Jourdain	20^e s. Musée de l'armagnac de Condom Musée de l'école publique de Saint-Clar Musée du paysan gascon de Toudouse Musée paysan d'Émile de Simorre	21^e s. Abbaye de Flaran : expositions (art contemporain, photographie...) Memento (Auch)
		Musée des Beaux-Arts de Mirande (15 ^e -20 ^e s.) Abbaye de Flaran : collection Simonow			

> Entrez par thématiques dans le réseau des sites et musées du Gers

	Abbaye de Flaran	ELUSA Capitale antique	Musée de l'armagnac de Condom	Musée archéologique de Lectoure	Musée des Beaux-Arts de Mirande	Musée campagnaire de L'Isle-Jourdain	Musée de l'école publique de Saint-Clar	Musée du paysan gascon de Toujouse	Musée paysan d'Émile de Simorre
Préhistoire		•		•					
Vivre avec les Gallo Romains		•		•					
Moyen Âge	•								
La vie autrefois dans le Gers			•				•	•	•
Beaux-Arts	•				•				
Sciences et techniques			•		•	•		•	•
L'écriture au fil du temps	•	•		•			•		
Art campagnaire						•			
Jardin	•								

> Venir à l'Abbaye de Flaran

- ***À chacun son rythme...***

- une journée
- un projet (trimestriel, annuel)
- une classe découverte

- ***La bonne formule :***

une visite + un atelier

*Une approche interactive
et ludique.*

- **Déclinaisons** en langues occitane ou internationale.

- ***À chacun son thème...***

- Histoire médiévale
- Beaux-Arts : collection Simonow (*portraits, paysages, natures mortes, animaux*)
- Art contemporain
- Nature et jardins
- Photographie et ruralité
- Patrimoine et Grands Sites
- Approche sensorielle

Cinq axes prioritaires pour développer l'EAC

Chanter

Lire

Regarder

S'exprimer à l'oral

Développer son esprit critique

<https://eduscol.education.fr/1851/education-artistique-et-culturelle>

Le parcours de l'élève EAC

Grands objectifs de formation visés tout au long du parcours d'éducation artistique et culturelle

Fréquenter (Rencontres)

- Cultiver sa sensibilité, sa curiosité et son plaisir à rencontrer des œuvres
- Echanger avec un artiste, un créateur ou un professionnel de l'art et de la culture
- Appréhender des œuvres et des productions artistiques
- Identifier la diversité des lieux et des acteurs culturels de son territoire

Pratiquer (Pratiques)

- Utiliser des techniques d'expression artistique adaptées à une production
- Mettre en œuvre un processus de création
- Concevoir et réaliser la présentation d'une production
- S'intégrer dans un processus créatif
- Réfléchir sur sa pratique

S'approprier (Connaissances)

- Exprimer une émotion esthétique et un jugement critique
- Utiliser un vocabulaire approprié à chaque domaine artistique
- Mettre en relation différents champs de connaissances
- Mobiliser ses savoirs et ses expériences au service de la compréhension de l'œuvre

> Monter un projet à travers
3 des parcours de l'élève **à l'abbaye** et
dans les sites et musées du réseau

- **Parcours *avenir***
- **Parcours *citoyen***
- **PEAC**

EAC :

- *Acquérir des connaissances.*
- *Rencontrer des artistes.*
- *Expérimenter une pratique artistique.*
- *Fréquenter les lieux et les œuvres.*

Mise en œuvre du **PEAC** avec les ressources de la CDPM32/Flaran

- **Connaissances :**

- visites guidées thématique, ou en autonomie.

- **Rencontre** (fréquentation lieux et œuvres) :

- = venir au musée, sur les sites...
- = rencontrer des intervenants professionnels, des artistes.

- **Pratique :**

- = choisir des ateliers de pratique à associer aux thèmes de visite (journée).
- = participer à des projets plus approfondis.

Parcours *avenir* : découvrir les métiers du patrimoine

Nouvelles ressources disponibles : fichiers audio enregistrés
par des élèves à écouter.

Rencontres :

- Conservateur du patrimoine
- Médiatrices culturelles
- Guide
- Comptable-Chargée de communication

Connaissances :

- > à préparer/approfondir avec les fiches ONISEP
- > à conserver par une trace sur FOLIOS

Parcours *avenir* : découvrir les métiers du patrimoine

> Ressources :

- Une mallette pédagogique sur la sculpture en lien avec l'expo *le Petit Zoo de Flaran* et les motifs sculptés de l'abbaye.
- Un atelier de pratique avec Valérie Tatin-Sauzet (« les apprentis sculpteurs »).
- Son interview (fichier audio) : le métier de sculptrice - restauratrice des Monuments Historiques.

Parcours *citoyen* : les 10 droits du petit visiteur

> propositions en lien
avec l' EMC



Parcours *citoyen* : apprendre à agir en groupe

> Ressources :

- Associer votre visite à des activités de coopération : *le crim'ado*.
 - Un *escape game* en projet pour 2020 : construit par des lycéens, testés par d'autres élèves.
- > « *L'enseignement moral et civique privilégie la mise en activité des élèves. Il suppose une cohérence entre ses contenus et ses méthodes (discussion, argumentation, projets communs, coopération...). Le caractère spécifique de l'enseignement moral et civique suppose la valorisation du travail en groupe* ».

Parcours *citoyen* : vers le débat

> Ressources :

- La collection départementale : une œuvre contemporaine exposée chaque année (en lien avec la politique d'acquisition d'œuvres constituant une collection départementale).
- « L'œuvre mystère » : une installation ou œuvre contemporaine chaque printemps.

> *Echanger ses points de vue : exprimer ses émotions esthétiques (PEAC), les partager.*

> « *Le jugement : penser par soi-même et avec les autres : l'expérience du débat contradictoire + la dimension culturelle de égalité et discriminations.* »

Parcours *citoyen* : l'application d'une loi dans une collectivité territoriale

- > *Comment rendre la culture accessible à tous ?*
- > Ressources :
 - Rencontrer l'association APF, tester l'accessibilité à Flaran.
 - Expérimenter les dispositifs mis en œuvre comme l'expo « *Le Petit Zoo de Flaran : permis de toucher !* » (et sa version mobile) + les mallettes tactiles Simonow.
 - Une visite guidée en langue des signes.
 - Participer à un projet chorégraphique avec des déficients visuels (collège St-Exupéry - Condom, Anne Hivert / CANOPE - 2019).
- > « *Expliquer les différentes dimensions de l'égalité, distinguer une inégalité d'une discrimination* ».
- > « *Le droit et la règle : des principes pour vivre avec les autres : identifier les grandes étapes du parcours d'une loi dans la République française* ».
- > « *La sensibilité : soi et les autres : Étude d'une action en faveur de la solidarité sociale ou du développement durable* ».

Ressources sur l'accessibilité

- ❖ **Visites adaptées** : visites sensorielles de l'abbaye (dont découverte tactile du bestiaire de l'art roman réal. Artesens), visites doublées en LSF...
- ❖ **Ateliers de pratiques artistiques adaptés.**
- ❖ **Le petit zoo de Flaran : permis de toucher !** une galerie tactile permanente à l'abbaye de Flaran sur le thème de la sculpture animalière => possibilité de présentation hors les murs avec *Le petit zoo mobile*.
- ❖ **7 transpositions tactiles de peintures de la collection Simonow** réalisées par l'association Artesens => possibilité de présentation hors les murs.
- ❖ **Journée de l'accessibilité** en décembre à l'abbaye.



Cycle 1

> Sites et musées du Gers à travers le temps : une chronologie de sites en musées....

ANTIQUITÉ	MOYEN-ÂGE	TEMPS MODERNES	ÉPOQUE CONTEMPORAINE		
2 ^e -4 ^e s. ap. J.-C. Elusa Capitale antique Musée archéologique de Lectoure	12 ^e s. Abbaye de Flaran	16 ^e s.	19 ^e s. Musée archéologique de Lectoure Musée campanaire de l'Isle-Jourdain	20 ^e s. Musée de l'armagnac de Condom Musée de l'école publique de Saint-Clar Musée du paysan gascon de Toujouse Musée paysan d'Émile de Simorre	21 ^e s. Abbaye de Flaran : expositions (art contemporain, photographie...) Memento (Auch)
		Musée des Beaux-Arts de Mirande (15 ^e -20 ^e s.) Abbaye de Flaran : collection Simonow			

Des musées particulièrement adaptés au cycle 1 comme le **musée campanaire de L'Isle-Jourdain** ou le **musée de l'école publique de Saint-Clar**.

Une possibilité de projet : le dispositif La classe / l'œuvre : travaillez autour d'une ou plusieurs œuvres d'un musée du réseau et proposez une médiation présentée au public lors de la Nuit des musées !

> Entrez par thématiques dans le réseau des sites et musées du Gers :

	Abbaye de Flaran	ELUSA Capitale antique	Musée de l'armagnac de Condom	Musée archéologique de Lectoure	Musée des Beaux-Arts de Mirande	Musée campanaire de l'Isle-Jourdain	Musée de l'école publique de Saint-Clar	Musée du paysan gascon de Toujouse	Musée paysan d'Émile de Simorre
Préhistoire		•		•					
Vivre avec les Gallo Romains		•		•					
Moyen Âge	•								
La vie autrefois dans le Gers			•				•	•	•
Beaux-Arts	•				•				
Sciences et techniques			•		•	•		•	•

La conservation départementale du patrimoine et des musées du Gers / Abbaye de Flaran c'est :

* **L'abbaye de Flaran** : une abbaye cistercienne du 12^e siècle classée Monument Historique.

* **Un réseau gersois de sites et musées** :

- > Musée archéologique/ le trésor d'Eauze
- > Domus de Cieutat à Eauze
- > Villa gallo-romaine de Séviac à Montréal-du-Gers
- > Musée de l'armagnac de Condom
- > Musée archéologique de Lectoure
- > Musée des Beaux-arts de Mirande
- > Musée campanaire de l'Isle-Jourdain
- > Musée paysan d'Émile à Simorre
- > Musée du Paysan Gascon de Toujouse
- > Musée de l'école publique de Saint-Clar



Spécial Maternelles !

Des offres adaptées aux enfants de **cycle 1** pour une découverte du patrimoine et de l'art par l'**expérience** et les **5 sens**.

CONTACTS

Abbaye de Flaran, 32 310 Valence-sur-Baïse, 05 31 00 45 75

Service médiation culturelle :

Juliette Monange et Anne Manceau

05 31 00 45 77 / jmonange@gers.fr / 05 31 00 45 84 / amanceau@gers.fr

Professeur chargé de mission : Marielle Agostini

05 31 00 45 76 / marielle.agostini@ac-toulouse.fr

Sur une demi-journée, une journée ou plusieurs séances pour un projet, nous vous proposons des ressources pour mettre en œuvre le Parcours d'Éducation Artistique et Culturelle de vos élèves grâce à :

Des connaissances : visites en autonomie ou avec un médiateur.

Une pratique : ateliers de pratique artistique avec des plasticiens professionnels.

Des rencontres : avec les lieux du patrimoine et les œuvres d'art, avec des professionnels (médiateurs, artistes, plasticiens...).

Vous pouvez travailler sur les thématiques suivantes : **abbaye et Moyen Âge, beaux-arts avec la collection Simonow et galerie tactile Le petit zoo de Flaran**, sans oublier les **expositions temporaires** (photographies et ruralité d'octobre à mars, art contemporain au printemps...).

► Thème abbaye et Moyen Âge :

Visites :

♦ **Mon album de l'abbaye :** parcours-jeu en autonomie. Découverte de l'abbaye à travers les images des principaux lieux à retrouver et avec un livret jeu.

♦ **Cherche la petite bête :** visite avec un médiateur ou en autonomie. Découverte du bestiaire médiéval sculpté dans le cloître de l'abbaye au moyen d'une histoire contée et d'un livret-jeu.

♦ **L'abbaye par les 5 sens :** visite avec un médiateur. En utilisant les 5 sens, ce parcours sensoriel permet aux enfants de découvrir l'ensemble de l'abbaye (bâtiments et jardins) et de comprendre la vie des moines au Moyen Âge. Goûter offert.

Ateliers de pratique artistique en complément des visites :

♦ **Les apprentis sculpteurs :** atelier d'initiation au modelage sur le thème des animaux fantastiques. Avec un plasticien.

♦ **Les apprentis graveurs :** atelier d'initiation à la gravure (crayon et plaque de polystyrène) sur le thème des animaux fantastiques. Avec un plasticien.

Tarifs : gratuit pour une visite libre, 1,50 €/élève pour 1 visite, 3 €/élève pour 2 ou 3 visites, 5 €/élève pour 1 ou 2 visites + 1 atelier. Gratuit pour les accompagnateurs.

Conditions de réservation : les activités sont proposées sous réserve de la disponibilité des médiateurs et plasticiens. Les réservations sont à prendre au minimum 3 semaines avant la date souhaitée.

► Thème collection Simonow :

Cette collection privée de beaux-arts européens (16e-21e s.) déposée par M. Simonow à l'abbaye de Flaran est présentée dans l'ancien dortoir des moines au travers d'expositions thématiques bi-annuelles (jusqu'en janvier 2020 : *L'école anglaise... dans la collection Simonow*).

♦ **Voyage au cœur d'une collection :** visite avec un médiateur. Une chasse aux œuvres à retrouver grâce à des détails, des sons, des objets ou des histoires sert de point de départ à un échange avec les enfants pour découvrir un ou plusieurs thèmes au choix : portrait, paysage, nature morte, animaux.

Ateliers de pratique artistique en complément de la visite :

♦ **À la manière d'Arcimboldo :** réalisation d'un portrait en fruits et légumes à la manière du peintre Arcimboldo. Les créations sont ensuite dégustées au goûter. Avec un médiateur ou en autonomie.

♦ **Les apprentis sculpteurs :** atelier d'initiation au modelage sur un thème au choix : portrait, nature morte, animaux. Avec un plasticien.

► Thème Le petit zoo de Flaran permis de toucher ! :

Cette galerie tactile présente des reproductions d'œuvres des musées français sur le thème de la sculpture animalière, réalisées par l'atelier de moulages de la RMN-GP.

♦ **Visite tactile :** avec un médiateur. La galerie tactile est découverte par les élèves les yeux fermés ou bandés, puis un échange avec le médiateur permet de partager les impressions liées à cette expérience et de commenter les œuvres.

Ateliers de pratique artistique en complément de la visite :

♦ **Les apprentis sculpteurs :** atelier d'initiation au modelage sur le thème des animaux. Avec un plasticien.

♦ **Les apprentis graveurs :** atelier d'initiation à la gravure sur le thème des animaux. Avec un plasticien.

♦ **Une œuvre / un atelier : Grand ours blanc, François Pompon :** après un temps de découverte de l'œuvre, est proposé aux enfants un atelier de pratique artistique « à la manière de... ». Avec un médiateur et un plasticien.

Pour des informations complémentaires et nos actualités :

- Notre site Internet : <http://www.patrimoine-musees-gers.fr/>
- Abonnez-vous à notre newsletter (depuis le site internet) ou retrouvez-vous sur les réseaux sociaux (Facebook, Twitter et Instagram).

Connaître les projets académiques/nationaux

« La classe l'oeuvre » - NEDM

« Levez les yeux » - JEP

JNA - « une école un chantier »

RDV aux jardins

Nuit de la lecture

« Les enfants du patrimoine/ Le petit journal du patrimoine/ Le patrimoine toute une histoire/ 1,2,3 patrimoine !/ C'est mon patrimoine ! »

Bulles de mémoire/ CNRD/ Petits artistes de la mémoire

Remplis ta bulle/ Patrimoine et BD/ccrs de la BD scolaire



« A nous le patrimoine »

Prix patrimoine mondial en Occitanie

« Partage ton



À NOUS LE
PATRIMOINE!

PEAC: associer un atelier de pratique à une visite

> Culture technique :

- Apprentis bâtisseurs
- Apprentis sculpteurs
- Apprentis maîtres verriers
- Apprentis graveurs
- Apprentis héraldistes
- Apprentis calligraphes

« La classe, l'œuvre ! » : **Musée Campanaire L'Isle - Jourdain - 2019**

> **Maternelle Jean de la Fontaine – Isle-Jourdain**

- Visite du musée
- Ateliers sonores
- Sélection de cloches chinoises
- Réalisation de carillons durables et sonores avec des matériaux de récupération
- En lien avec la rencontre d'une auteure chinoise, travail sur le conte
- Ecriture d'un conte à plusieurs classes à partir des figures du coq, dragon...
- **Présentation pour la
Nuit européenne des
Musées**



Les plumes du coq

Il était une fois, un coq qui s'appelait Nuage et qui avait perdu ses couleurs.

Une nuit, quand Nuage dormait, un renard était venu enlever toutes ses plumes avec ses griffes.

Depuis ce jour, il se sentait triste d'être un coq tout noir.

Maintenant, il n'a plus qu'une seule idée en tête : c'est de récupérer ses couleurs.

Un matin, le coq décida d'aller se promener dans les bois. Il tomba dans un trou.

C'était le terrier du renard qui était en train de déjeuner.

Nuage très en colère dit « bonjour » très méchamment au renard et demanda : « Où sont passées mes couleurs ? »

Le renard explique qu'il a donné ses plumes au dragon Huō qui vit en Chine, parce qu'il avait brûlé ses ailes en volant trop près du soleil.

Le coq décide alors de partir en Chine pour retrouver le dragon et ses plumes.

Il va voir la grosse cloche, la fait sonner très fort pour qu'avec ses pouvoirs elle le transporte jusqu'en Chine.

La grosse cloche décide de ne pas rentrer en France et de rester avec le coq au cas où il en aurait besoin.

Nuage, décide d'aller voir son ami le panda pour lui demander où habite le dragon Huō.

Le panda lui indique qu'il habite dans une grotte, seul, au milieu des montagnes et des rochers près de la Grande Muraille.

Nuage fait une nouvelle fois sonner la grosse cloche qui l'emmène dans la grotte de Huō.

Heureusement, le dragon était justement parti se promener...

Il cherche ses plumes partout dans la grotte : dans les tiroirs, dans la cuisine, sous le lit... mais il ne les trouve pas.

Tout à coup, le coq entend un bruit effrayant et va se cacher sous le lit.

Le dragon qui avait fini sa promenade rentrait dans la grotte.

Aussitôt, il sentit l'odeur du coq, rentra dans la grotte et trouva le coq pétrifié sous le lit.

Le dragon rugit de colère et demanda : « que fais-tu là ? »

Le coq dit d'une toute petite voix : « Où sont passées mes plumes ? »

« Je les ai mises dur moi, parce que j'avais brûlé mes ailes au soleil. »

« Mais, moi, je suis triste, je n'ai plus de couleur. »

« Le renard a volé tes plumes et me les a données. »

« On pourrait partager nos plumes, je pourrais en enlever quelques-unes et te les donner, comme ça tu auras des couleurs et moi je pourrai toujours voler. »

« Oh ! Merci Huō ! »

Maintenant, le coq et le dragon ont partagé leurs plumes, il ne sont plus fâchés, ils sont même devenus amis.

Le coq décide de repartir en France avec la cloche.

A présent, à chaque fois que le dragon termine sa sieste, il va en France pour demander au coq de jouer avec lui.

L'histoire se termine bien.

« La classe, l'œuvre ! » + « À nous le patrimoine » : **salle des Illustres Condom - 2019**

➤ **Lycée Bossuet et école primaire Jules Ferry – Condom**

- Invention d'un portrait d'Illustre par les élèves d'arts plastiques 2nde.
- Rédaction de biographies et descriptifs par les élèves de « littérature et société » 2nde.
- Rencontre des 2 classes avec l'architecte (ABF).
- Préparation de jeux de médiation autour de l'histoire du lycée pour les primaires.
- Travail sur l'hôtel de Polignac : visites, textes rédigés.
- Atelier d'aquarelle avec C. Joubin, réalisation de grands formats.
- Visite de la salle des Illustres, atelier blasons.
- Préparation d'une visite guidée pour les lycéens.
- **Exposition pour la Nuit européenne des Musées des travaux d'élèves dans la salle des Illustres.**



Les élèves de l'école primaire Jules Ferry et les 2ndes du Lycée Bossuet
vous donnent rendez-vous
samedi 18 mai 2019 à 16h au musée de Condom.



> Où trouver nos ressources pour vous accompagner ?

- Site web CDPM32/Flaran (fiches pédagogiques en ligne) :

www.patrimoine-musees-gers.fr

- Site web DAAC.
- Programme scolaire en ligne.
- La lettre du référent culture.
- Une enquête en ligne pour mieux répondre à vos attentes.
- Twitter #AbbayeDeFlaran .
- Facebook
- Instagram



•Le service de médiation culturelle et son professeur chargé de mission... pour monter vos projets.

Juliette Monange et Anne Manceau

05 31 00 45 77 / jmonange@gers.fr

05 31 00 45 84 / amanceau@gers.fr

Professeur chargé de mission : Marielle Agostini

05 31 00 45 76 / marielle.agostini@ac-toulouse.fr



Restitution À nous le patrimoine : 100 élèves créent un motif d'animal fantastique - Juin 2018



