

OFFRES PÉDAGOGIQUES



**PAYS D'ART
ET D'HISTOIRE
DES PYRÉNÉES
CATHARES**

**VILLES
& PAYS
D'ART &
D'HISTOIRE
DIRE**

OFFRES PÉDAGOGIQUES

PAYS D'ART ET D'HISTOIRE

DES PYRÉNÉES CATHARES

Le Pays d'art et d'histoire des Pyrénées Cathares (PAH), qu'est-ce que c'est ?

Le territoire des Pyrénées Cathares regroupe 57 communes réparties sur les Communautés de Communes du Pays de Mirepoix (CCPM) et du Pays d'Olmes (CCPO). Il est labellisé « Pays d'art et d'histoire » depuis 2008 par le ministère de la Culture.

Pour rappel, le label « Ville et Pays d'art et d'histoire » (VPAH) qualifie des territoires qui, conscients des enjeux que représente l'appropriation de leur architecture et de leur patrimoine par les habitants, s'engagent dans une démarche active de connaissance, de conservation, de médiation et de soutien à la qualité architecturale et au cadre de vie. Parmi ces engagements, il y a celui du développement d'une politique des publics, qui s'articule autour de trois axes : la sensibilisation des habitants à leur environnement architectural et paysager, l'initiation du public jeune à l'architecture et au patrimoine et l'accueil du public touristique.

Le PAH des Pyrénées Cathares a identifié trois thématiques regroupant les principales richesses culturelles et patrimoniales de son territoire : le Moyen-âge, l'industrie et les paysages. La majorité des activités et des animations proposées par le Pays d'art et d'histoire des Pyrénées Cathares s'inscrit dans ces trois thématiques.

Un service éducatif pour la découverte des richesses patrimoniales du territoire

Le service d'éducation aux patrimoines du PAH des Pyrénées Cathares s'appuie sur ces trois axes pour proposer des actions à destination du jeune public durant le temps scolaire. L'objectif est d'inviter les enfants à découvrir et s'approprier leurs patrimoines locaux.

Les activités sont conçues en fonction des programmes scolaires et des attentes des enseignants. Aussi, chaque intervention sera précédée d'un travail avec les enseignants concernés afin qu'elle s'inscrive au mieux dans les projets de ces derniers. Nous restons à votre écoute pour construire des projets sur-mesure. Pour découvrir toutes les richesses des Pyrénées Cathares avec vos classes, le PAH vous propose deux modalités : les visites découvertes et les ateliers du patrimoine, les deux pouvant être combinés.

Les activités proposées par le PAH sont gratuites pour les établissements du territoire et se dérouleront au sein de l'établissement scolaire ou à proximité dans la mesure du possible.

L'objectif est de sensibiliser les enfants à leur cadre de vie en leur donnant les clés de compréhension du patrimoine de proximité, de l'architecture, des paysages et de leurs évolutions.

La Direction Académique des Services de l'Éducation Nationale a donné son aval à la diffusion de l'offre pédagogique du PAH.

Une démarche partenariale et pluridisciplinaire

Le PAH s'inscrit dans un réseau d'acteurs visant à développer le rayonnement du territoire par le biais de la valorisation des patrimoines auprès du jeune public notamment.

Ainsi, dans le cadre de l'Opération Grand Site de Montségur portée par la Communauté de Communes du Pays d'Olmes, certaines activités du volet « paysages » sont travaillées avec des acteurs essentiels pour la compréhension et la valorisation du patrimoine naturel comme l'Association des Naturalistes d'Ariège-Conservatoire d'Espaces Naturels - Réserve Naturelle Régionale du Massif de Saint-Barthélemy.

D'autres acteurs peuvent éventuellement être sollicités pour aller plus loin et compléter l'offre du PAH : le CAUE (Conseil d'Architecture, d'Urbanisme et de l'Environnement) de l'Ariège, les Archives Départementales de l'Ariège ou le Musée du textile et du peigne en corne. N'hésitez pas à prendre contact avec ces acteurs et pour vous renseigner sur leurs propositions pédagogiques. Vous trouverez leurs informations de contact dans ce dossier.

NOTRE DÉMARCHE PARTENARIALE

L'éducation au patrimoine paysager

Les services du Pays d'Art et d'Histoire des Pyrénées Cathares (PAH) et de l'Opération Grand Site Montségur (OGS) ont engagé un partenariat pour l'élaboration du volet « paysages » de ce dossier d'offres pédagogiques.

GRAND SITE



DE FRANCE

Qu'est-ce qu'un Grand Site ?

Un Grand Site est un territoire remarquable pour ses qualités paysagères, naturelles et culturelles qui accueille un large public. À ce titre, c'est un site classé par le Ministère de l'Environnement.

Cette fréquentation appelle à une gestion responsable du territoire classé, ou en voie de l'être. Objectif : Concilier à la fois son attrait touristique et un capital naturel à préserver.

Créé en 2003, le label « Grand Site de France » met en valeur des sites naturels qui agissent pour la préservation, la gestion responsable et le développement durable de leurs patrimoines. La Communauté de Communes du Pays d'Olmes s'est engagée dans une Opération Grand Site (OGS) depuis novembre 2016, dont le périmètre retenu s'étend sur 9 300 ha autour des paysages de Montségur.



Notre collaboration

L'Opération Grand Site Montségur est un projet de territoire qui se base sur la préservation de ses paysages et qui s'allie donc naturellement avec le label PAH autour de cette thématique. Une de ses actions ultra-prioritaire consiste à structurer un pôle éducatif dédié aux enjeux du paysage. Cette action a été confiée pour sa

mise en œuvre au Pays d'art et d'histoire des Pyrénées cathares. Dans leur conception, les offres éducatives sont élaborées dans le cadre d'un travail collaboratif avec les partenaires en capacité d'apporter leurs compétences spécifiques sur la thématique des paysages. Elles permettent notamment de découvrir les paysages du futur Grand Site de France à l'échelle du territoire des Pyrénées Cathares.



L'ANA - Conservatoire d'espaces naturels d'Ariège se consacre à l'étude de la biodiversité, des milieux naturels, de la faune et de la flore et aux relations qui lient l'humain et la nature, à l'échelle du département de l'Ariège. Sa politique vise à favoriser l'ouverture en s'appuyant sur le dialogue et une dynamique de partenariat continue.

Sa vocation se décline en quatre axes clés : Connaître / Transmettre et valoriser / Préserver / Accompagner



La Réserve Naturelle Régionale du Massif du Saint-Barthélemy

Créée en 2015 par la Région, cette réserve s'étend sur quasiment 500 hectares, au cœur du massif de Tabé, véritable belvédère des Pyrénées cathares culminant à 2368 mètres au pic de Soularac. Elle est située sur la commune de Montségur, et

fonctionne en cogestion entre la commune et l'Ana-Conservatoire d'espaces naturels d'Ariège. Etagée sur 1000 mètres de dénivelé et sur différents types de roches, la réserve est un véritable concentré de Pyrénées où se côtoient les différents milieux naturels riches et variés représentatifs de la chaîne et où l'on retrouve la faune et la flore typiques des Pyrénées. La sensibilisation via des programmes d'animation nature et des projets éducatifs est l'une des missions principales de la réserve. Celle-ci constitue un outil de découverte des milieux naturels pour un territoire comme celui des Pyrénées Cathares.

Contact : Xavier PASQUIER, animateur. Mail : xavier.p@ariegenature.fr / Tél. : 06 46 76 24 21

Pour aller plus loin, les acteurs que vous pouvez solliciter pour des projets pédagogiques

CAUE de l'Ariège (Conseil d'Architecture, d'Urbanisme et de l'Environnement) :

Mail : caue.ariège@orange.fr / Tél. : 05 34 09 78 30

Site internet : <https://www.les-caue-occitanie.fr/ariège/accompagnement-pedagogique-et-sensibilisation>

Archives Départementales de l'Ariège :

Isabelle LAUR, Pôle Relations avec les publics. Mail : ilaur@ariege.fr / Tél. : 05 34 09 36 80

Site internet : <http://archives.ariège.fr/Action-culturelle-et-educative/Service-educatif>

Musée du textile et du peigne en corne de Lavelanet :

Mail : museedutextile@gmail.com / Tél. : 05 61 03 89 19

Site internet : <https://www.museedutextileariege.fr/public/>

PATRIMOINE PAYSAGER

Les offres pédagogiques du volet "Patrimoine paysager" ont été élaborées dans le cadre d'une collaboration entre le PAH et l'OGS



ATELIER LECTURE DE PAYSAGE

À PARTIR DU CYCLE 2

Atelier se déroulant en extérieur, aux abords de l'établissement.



Au cours de cet atelier, les élèves découvriront la notion de paysage et sa diversité.

Durant une balade en extérieur, ils observeront les paysages qui les entourent et identifieront les principales caractéristiques de ceux-ci.



Pour les élèves du Cycle 2 : les élèves devront dessiner ce qu'ils voient devant eux.

Pour les élèves à partir du Cycle 3 : les élèves auront 3 minutes pour dessiner le paysage qu'ils ont face à eux. Ils devront ensuite redessiner ce même paysage en seulement 1 minute. Enfin, ils dessineront une troisième fois ce même paysage en seulement 30 secondes.

Quelques objectifs possibles :

- Sensibiliser les élèves à leur environnement proche
- Comprendre la notion de paysage
- Acquérir un vocabulaire spécifique
- Observer les paysages et comprendre leur organisation
- Développer le sens de l'observation
- Identifier les éléments les plus importants d'un paysage et les représenter

PATRIMOINE PAYSAGE

Les offres pédagogiques du volet "Patrimoine paysager" ont été élaborées dans le cadre d'une collaboration entre le PAH et l'OGS



ATELIER PAYSAGE D'HIER, AUJOURD'HUI ET DEMAIN

À PARTIR DU CYCLE 3 - Atelier se déroulant en classe.

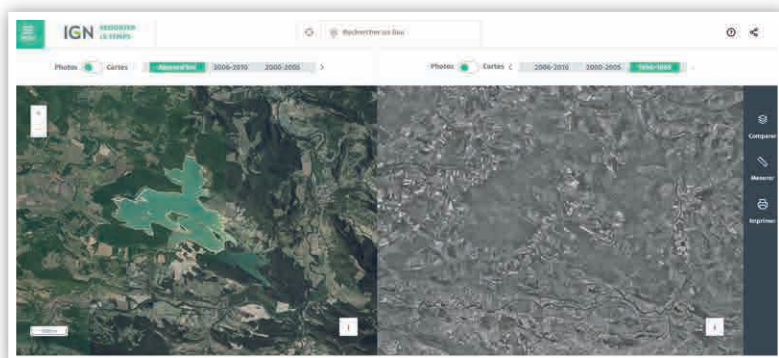
Au cours de cet atelier, les élèves découvriront la notion de paysage et sa diversité.



L'évolution des paysages leur sera présentée par le biais de documents iconographiques (photographies, cartes postales, etc) qu'ils devront classer par ordre chronologique.

La transformation des paysages sera mise en valeur par l'utilisation du site internet « IGN-Remonter le temps ».

Les élèves seront amené à imaginer quelle peut être l'évolution future des paysages soit par la rédaction d'un texte, soit par le dessin.



Quelques objectifs possibles :

- Sensibiliser les élèves à la notion de paysage
- Se repérer dans l'espace et dans le temps
- Prendre conscience du caractère évolutif du milieu qui nous entoure
- Développer son imagination

Les offres pédagogiques du volet "Patrimoine paysager" ont été élaborées dans le cadre d'une collaboration entre le PAH et l'OGS



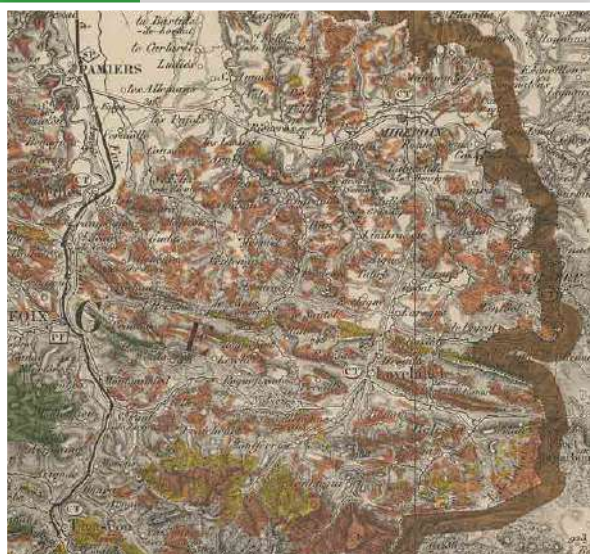
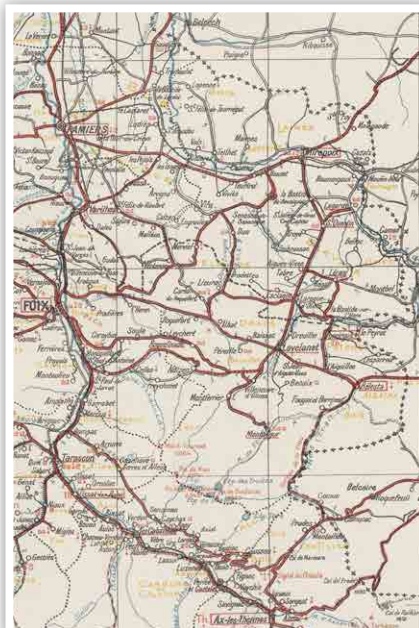
ATELIER CARTOGRAPHIE

À PARTIR DU CYCLE 3 - Atelier se déroulant en classe.
(Prérequis indispensable : avoir déjà travaillé la notion de plan et de carte)

Au cours de cet atelier, les élèves s'initieront à la cartographie.

Ils découvriront l'histoire et les spécificités de cette discipline grâce à la présentation de nombreux documents cartographiques du territoire. Ils découvriront ainsi la diversité des productions cartographiques à travers les temps.

Ils devront ensuite, à l'aide d'indications, définir et tracer le meilleur trajet d'un point A à un point B sur une carte.



Quelques objectifs possibles :

- Découvrir une discipline annexe de la Géographie
- Se repérer dans l'espace
- Se questionner sur l'impact de l'Homme sur le territoire qu'il occupe et comment il l'organise

PATRIMOINE PAYSAGER

Les offres pédagogiques du volet "Patrimoine paysager" ont été élaborées dans le cadre d'une collaboration entre le PAH et l'OGS



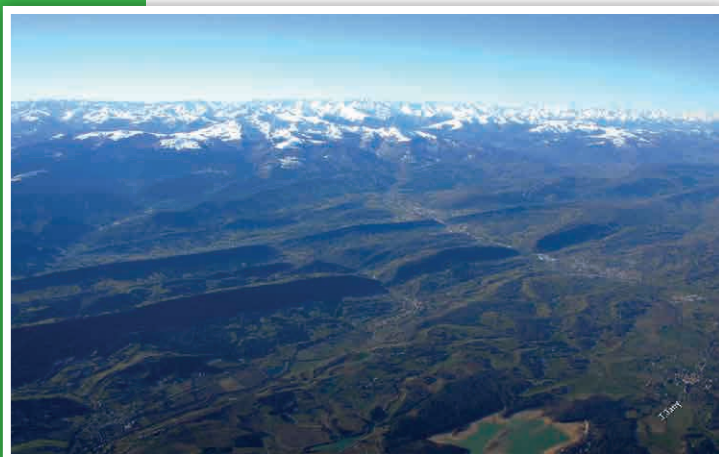
ATELIER HISTOIRE DES PAYSAGES

À PARTIR DU CYCLE 3 - Atelier se déroulant en extérieur et en classe.

(Prérequis indispensable : avoir déjà travaillé la notion de plan et de carte)

Cet atelier se déroule en plusieurs séances animées par le PAH et la Réserve Naturelle Régionale du Massif de Saint Barthélémy.

Etape 1 : Cartographie : les premières séances permettront d'étudier reliefs, cours d'eau, forêts, villes... à l'aide de plans et de cartes.



Etape 2 : Observation : Quelles sont les étapes de la formation du territoire ? C'est en allant sur le terrain que les élèves découvriront la diversité du paysage et les différentes étapes de la formation du territoire des Pyrénées Cathares.

Etape 3 : Manipulation : Sur une plaque de terre crue, les enfants retranscriront les apprentissages des séances précédentes.

Quelques objectifs possibles :

- Découvrir la diversité des disciplines liées aux paysages
- Se repérer dans l'espace
- Découvrir et explorer les richesses naturelles du territoire
- Se questionner sur l'impact de l'Homme sur le territoire qu'il occupe et comment il l'organise
- Travailler en groupe et participer à un projet pluridisciplinaire mobilisant plusieurs matières

PATRIMOINE PAYSAGER

Les offres pédagogiques du volet "Patrimoine paysager" ont été élaborées dans le cadre d'une collaboration entre le PAH et l'OGS



VISITE AU FIL DE L'EAU

À PARTIR DU CYCLE 3

Durée : 1h

Au cours de cette visite, les élèves découvriront l'importance de l'eau sur notre territoire. Grâce à la présentation du réseau hydrographique, les élèves seront amenés à se questionner sur les raisons qui ont régi les implantations humaines sur le territoire. Ils découvriront les multiples usages que l'Homme a fait de l'eau au fil des siècles et leur traces visibles dans les paysages.



Quelques objectifs possibles :

- Découvrir le patrimoine naturel local
- Comprendre l'influence des éléments naturels sur la vie des hommes
- Comprendre comment l'Homme met à profit les éléments naturels environnants
- Prendre conscience de la fragilité du patrimoine hydrologique

PATRIMOINE PAYSAGER

Les offres pédagogiques du volet "Patrimoine paysager" ont été élaborées dans le cadre d'une collaboration entre le PAH et l'OGS



VISITE L'HOMME ET LES PAYSAGES

À PARTIR DU CYCLE 2 - Durée : 1h



Comment l'Homme a-t-il façonné les paysages ? Les paysages ont-ils évolué ? Quels sont les impacts des activités humaines sur l'environnement ? Les paysages naturels que nous observons aujourd'hui le sont-ils vraiment, « naturels » ? Toutes ces questions seront abordées au cours de cette visite qui sera l'occasion de provoquer des questionnements et de réflexions chez les élèves.

Quelques objectifs possibles :

- Se questionner sur notre rapport à la nature
- S'interroger sur la place de l'Homme dans son environnement
- Découvrir la notion de paysage
- Prendre conscience de l'évolution des paysages
- Développer son sens de l'observation



ATELIER L'ART DU VITRAIL

À PARTIR DU CYCLE 2

Atelier se déroulant en classe et en extérieur en cas de visite de l'église

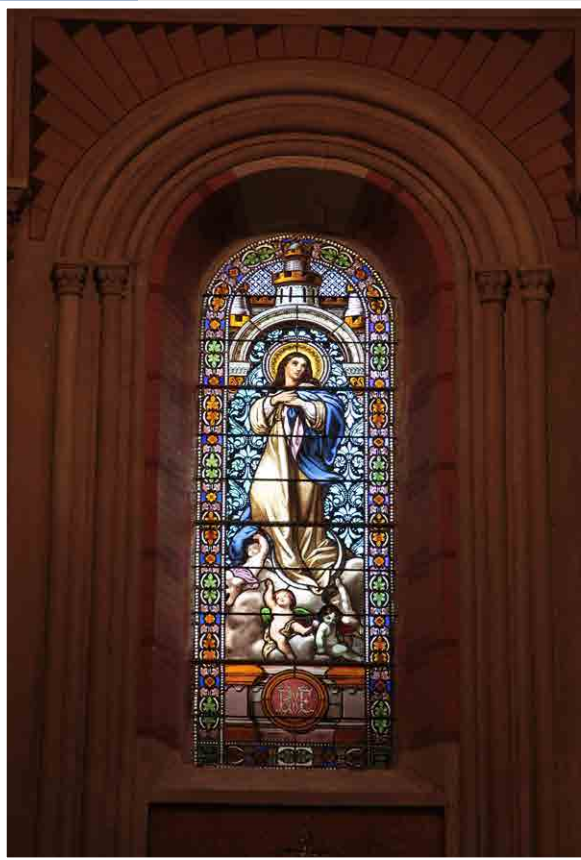
Au cours de cet atelier, les élèves découvriront l'art du vitrail (histoire, technique, utilités, etc). Ils découvriront l'importance de ces supports imagés pour la transmission des préceptes religieux et l'importance de l'Église catholique dans les sociétés passées.

Grâce à la présentation de photographies ou à une visite de l'église la plus proche, les élèves découvriront les spécificités des vitraux du territoire.

Ils pourront ensuite réaliser leur propre vitrail grâce à des feuilles de papier calque colorées.

Objectifs possibles :

- Découvrir un art ancestral et son rôle dans les sociétés passées
- Comprendre le rôle de l'Église catholique dans les sociétés passées
- Acquérir un vocabulaire spécifique
- Découvrir les spécificités du patrimoine local



VISITE L'ART DU VITRAIL



À PARTIR DU CYCLE 2

Durée : 1h

Au cours de cette visite, les élèves seront amenés à découvrir les vitraux d'une église. Histoire, technique et fonctions des vitraux seront présentés aux élèves.

Les élèves seront sensibilisés aux spécificités des vitraux du territoire et à leur contexte de création.

Quelques objectifs possibles :

- Découvrir le patrimoine artistique local
- Comprendre les particularités des vitraux du territoire
- Acquérir un vocabulaire spécifique

VISITE ARCHITECTURES DE L'INDUSTRIE

À PARTIR DU CYCLE 3

Durée : 1h

Au cours de cette visite, les élèves découvriront les principales caractéristiques architecturales des bâtiments liés à l'industrie (cheminées, sheds, canaux, etc). Cela sera l'occasion de découvrir l'histoire industrielle du territoire et ses héritages multiples. Ils prendront aussi conscience des impacts des activités humaines sur la nature environnante.

Quelques objectifs possibles :

- Découvrir un patrimoine architectural méconnu et peu valorisé
- Découvrir l'histoire industrielle du territoire
- Acquérir un vocabulaire spécifique
- Comprendre l'impact des activités humaines sur l'environnement et les paysages

**ATELIER
BLASON**

À PARTIR DU CYCLE 1
Atelier se déroulant en classe et en extérieur

Au cours de cet atelier, les élèves découvrent l'art des armoiries et l'héraldique. Les élèves découvriront l'importance des armoiries à l'époque médiévale et les règles qui régissent l'étude de ces armoiries (vocabulaire spécifique, etc). Les élèves pourront ensuite créer leur propre blason ou créer un blason collectif, commun à l'ensemble de la classe.



- Quelques objectifs possibles :
- Découvrir une pratique sociale et politique ancienne
 - Comprendre l'organisation de la société médiévale
 - Acquérir un vocabulaire spécifique
 - Pratiquer une activité artistique tout en respectant certaines contraintes
 - Travailler en groupe (dans le cadre de la création d'un blason collectif)



ATELIER ENLUMINURE ET CALLIGRAPHIE

À PARTIR DU CYCLE 2

Atelier se déroulant en classe

Au cours de cet atelier, les élèves découvrent l'art de l'enluminure et de la calligraphie. Ils en apprennent d'avantage sur l'histoire du livre (manuscrits, imprimés, etc) et sur l'importance des établissements religieux dans la permanence et la transmission des textes anciens (moines copistes, etc).

Ils découvriront des exemples d'enluminures et de lettrines provenant de manuscrits locaux, notamment les antiphonaires de Philippe de Lévis datant du début du XVIe siècle (conservés à la Médiathèque de Foix).

Pour les élèves du Cycle 2 : les élèves colorieront le modèle de lettrine correspondant à l'initiale de leur prénom.

Pour les élèves à partir du Cycle 3 : les élèves peindront une lettrine de l'initiale de leur prénom et écriront le reste de leur prénom à l'encre et au calame.



© Club photo du Pays d'Olmes

Antiphonaire de Philippe de Lévis (XVIe siècle)



© Club photo du Pays d'Olmes

Antiphonaire de Philippe de Lévis (détail)

Quelques objectifs possibles :

- Découvrir une pratique artistique méconnue et une forme d'écriture ancienne
- Découvrir le patrimoine écrit local
- Comprendre l'organisation de la société médiévale
- Acquérir un vocabulaire spécifique
- Pratiquer une activité artistique

**ATELIER
FRESQUE**

À PARTIR DU CYCLE 3

Atelier se déroulant en classe et sur site

Au cours de cet atelier, les élèves découvriront l'art de la fresque (histoire, technique, etc). Ils découvriront l'importance de ces décors peints pour la transmission des préceptes religieux dans une société où la lecture est réservée à de rares privilégiés et le rôle de l'Église dans la société.

L'exemple des fresques romanes de l'église de Vals sera étudié et présenté aux élèves.



Chaque élève réalisera ensuite sa propre fresque en utilisant les techniques de l'époque et en s'inspirant d'un détails des fresques de Vals.



Quelques objectifs possibles :

- Découvrir une pratique artistique majeure de l'Histoire de l'art
- Comprendre l'organisation de la société médiévale et le rôle de l'Église catholique
- Découvrir le patrimoine pictural local
- S'initier à une technique artistique nouvelle

VISITE

ARCHITECTURES RELIGIEUSES

À PARTIR DU CYCLE 2

Durée : 1h

Au cours de cette visite, les élèves partiront à la découverte de l'église la plus proche afin d'en observer les principales caractéristiques architecturales (style roman, style gothique méridional, etc) et d'en découvrir l'histoire.

L'organisation intérieure de l'édifice et les différentes fonctions (symboliques, culturelles, etc) des espaces seront présentées aux élèves.

Les élèves pourront manipuler des maquettes de voûtes romanes et gothiques et se rendre compte des défis techniques posés par ces éléments architecturaux.

Quelques objectifs possibles :

- Découvrir le patrimoine architectural local
- Acquérir un vocabulaire spécifique
- Découvrir la notion de symbole
- Comprendre le rôle de l'Église catholique dans les sociétés passées

VISITE

LA VILLE AU MOYEN-ÂGE

À PARTIR DU CYCLE 2

Durée : 1h

Au cours de cette visite, les principales caractéristiques de la vie dans les villes du Moyen-âge seront présentées aux élèves.

Trois points seront particulièrement évoqués :

- L'urbanisme (organisation, contexte de fondation, etc)
- L'habitat, en présentant notamment les caractéristiques architecturales des maisons à pans de bois
- Les activités présentes dans les villes au Moyen-âge (l'artisanat, etc) et leur héritages (nom des rues, etc)

Quelques objectifs possibles :

- Découvrir le patrimoine architectural local
- Acquérir un vocabulaire spécifique
- Découvrir la notion de symbole
- Comprendre le rôle de l'Église catholique dans les sociétés passées

PAYS D'ART ET D'HISTOIRE DES PYRÉNÉES CATHARES



Le territoire des Pyrénées Cathares appartient au réseau national des Villes et Pays d'art et d'histoire

Le ministère de la Culture, Direction générale des patrimoines et de l'architecture, attribue le label Villes et Pays d'art et d'histoire aux collectivités locales qui animent leur patrimoine.

Il garantit la compétence des guides-conférenciers et des chefs de projets Villes ou Pays d'art et d'histoire et la qualité de leurs actions.

Des vestiges antiques à l'architecture du XXI^{ème} siècle, les villes et pays mettent en scène le patrimoine dans sa diversité. Aujourd'hui, un réseau de 207 Villes et Pays d'art et d'histoire vous offre son savoir-faire en métropole et outre-mer.

Le service Pays d'art et d'histoire piloté par le chef de projet coordonne et met en œuvre les initiatives du Pays d'art et d'histoire des Pyrénées Cathares.. Il propose tout au long de l'année des visites guidées pour tous les publics : locaux, touristes, jeune public, en groupe ou en famille. Il se tient à votre disposition pour tout projet.

En région Occitanie, Cahors, Castres, Conflent Canigó, Gaillac, Grand Figeac Vallées du Lot et du Célé, Midi Quercy, Millau, Moissac, Montauban, le Grand Auch, le Grand Rodez, Causses et Vallée de la Dordogne, les Bastides du Rouergue, les Vallées d'Aure et du Laron, Montpellier Méditerranée Métropole, Beaucaire, Béziers, Carcassonne, Lodève, Mende et Lot en Gévaudan, Narbonne, Nîmes, Perpignan, Pézenas, Toulouse, Uzès, Vallée de la Têt, Vallées catalanes du Tech et du Ter, le Haut Languedoc et Vignobles bénéficient aussi de l'appellation Villes et Pays d'art et d'histoire.

Ce dossier a été conçu par le service d'éducation aux patrimoines du Pays d'art et d'histoire des Pyrénées Cathares.



Pour tout renseignement :

Mail : pyreescathares@gmail.com

Tel. : 05 61 05 52 03



facebook



Instagram

www.pyreescathares-patrimoine.fr