

Châteaux de Castelnau-Bretenoux, Montal et Assier



ACTIVITÉS PÉDAGOGIQUES

Trois monuments...

... pour découvrir l'architecture du Moyen Âge et de la Renaissance, établir des liens avec les programmes scolaires et permettre la rencontre, la pratique et l'apport de connaissances dans le domaine de l'Éducation Artistique et Culturelle.



► **Château de Castelnau-Bretenoux**

Un modèle de château-fort imprenable.

Catalogue d'activités p.6

Château de Montal ◀

Une demeure de la Renaissance conçue par une femme, objet d'une restauration exceptionnelle.

Catalogue d'activités p.10



► **Château d'Assier**

Un grand château typique de la Renaissance, construit par un proche du roi François 1^{er}.

Catalogue d'activités p.14



➤ *L'Éducation Artistique et Culturelle*

Assier, Castelnau-Bretenoux et Montal sont trois châteaux qui illustrent naturellement l'histoire et l'évolution de l'architecture. D'autres disciplines sont également abordées, principalement l'histoire des arts, mais aussi la géographie, la création artistique à travers ses différentes formes d'expression, pour permettre aux élèves **une rencontre en lien avec les programmes scolaires**.

Notre savoir-faire développé en matière de pédagogie du patrimoine nous amène à développer **des approches et des outils pédagogiques adaptés**, propres à chaque site, pour découvrir des gestes, expérimenter, comprendre, s'appropriier et acquérir de nouvelles connaissances, et ainsi **répondre aux trois piliers de l'EAC**. Notre équipe est constituée d'une chargée d'actions éducatives, interlocutrice privilégiée des enseignant(e)s, ainsi que d'animateurs(trices) aux profils variés et complémentaires, avec une solide base universitaire et des compétences pédagogiques et/ou artistiques.

Pour vous accueillir, nous proposons des activités « clefs en main », visites et ateliers. Nous sommes également à votre disposition pour construire des projets personnalisés et articuler nos visites avec vos besoins pédagogiques. Nous pouvons aussi vous permettre, au gré de nos programmes culturels, des occasions de rencontre avec d'autres acteurs de la culture.

➤ *L'action éducative au CMN*

Depuis plus de 40 ans, le Centre des monuments nationaux (CMN), accompagné par sa tutelle le Ministère de la Culture, est un acteur du service public convaincu de l'importance de l'EAC et de ses enjeux. Il est donc l'un des interlocuteurs privilégiés du l'Éducation Nationale. Il a été l'un des établissements publics pilotes de la mise en place du Pass Culture et reste l'un des principaux pourvoyeurs d'offres à destination des enseignants et de leurs élèves.

Le CMN, par la présence active de cent dix édifices répartis sur tout le territoire, est un opérateur d'EAC unique en son genre à travers ce qu'il propose en termes d'accès à l'histoire, aux arts et aux savoirs, de l'Antiquité à nos jours. Devant une telle richesse à faire connaître, tout réside, dès lors, dans la manière de transmettre.

Les monuments nationaux proposent toute l'année des visites, des ateliers du patrimoine et des conférences, de la maternelle à l'université par l'intermédiaire des services d'actions éducatives développés localement dans des monuments ou groupes de monuments. C'est donc un réseau de professionnels spécialisés qui échangent régulièrement sur leurs pratiques, outils et expériences pédagogiques.



Nos activités

► Les activités clefs en main

Des activités adaptées à chaque cycle, en lien avec la nature des monuments sont proposées de la maternelle jusqu'au niveau universitaire.

Les deux formules sont :

- **La visite d'1h30.** Elle est sous forme de conte pour les cycles 1, de parcours découverte avec documents pour les cycles 2 à 4. Des visites interactives sont également proposées aux cycles 1 à 4. Il est possible d'adapter certaines animations pour un cycle non indiqué.
- **La visite suivie d'un atelier, d'une durée minimale de 2h30.** L'atelier complète la découverte du site ou d'une thématique par une pratique, adaptée au niveau de motricité et de connaissances des élèves.

Ces prestations sont toujours encadrées par un(e) animateur(trice) spécialisé(e).

► La visite en autonomie

Les groupes scolaires et extrascolaires ont la possibilité de visiter le monument librement, sous la responsabilité de leurs enseignant(e)s ou encadrant(e)s. Le cas échéant, nous pouvons envoyer un dossier aux enseignant(e)s ou encadrant(e)s afin de préparer leur visite.

Conditions de la visite en autonomie :

- La réservation est obligatoire
- Pas de visite commentée de la part de l'équipe du monument
- Pas de mise à disposition du matériel pédagogique.

Cycle 1, jusqu'au lycée



➤ Les projets sur-mesure

• Les parcours en partenariat et les rencontres EAC

Dans le cadre de nos programmes culturels, nous sommes amenés à mettre en place des projets avec d'autres partenaires. Ces partenariats offrent des opportunités parfois très ciblées sur un sujet, une pratique. Nous communiquons à l'Éducation Nationale le contenu de ces projets. Quelques exemples : projet éducatif départemental sur la tapisserie avec l'Atelier Musée Jean-Lurcat, rencontres d'auteurs avec la Maison des Écrivains et de la Lecture et avec le Manoir de Laroque Delprat...

• Projets spécifiques et co-constructions

Vous souhaitez organiser une sortie au château dans le cadre d'un projet personnalisé ? Nous sommes à votre écoute pour répondre à vos attentes et concevoir ensemble des activités sur-mesure adaptées à vos classes.

Pour une demande spécifique, le service peut organiser un moment d'échange et/ou une visite destinées aux équipes enseignant(e)s désireux(ses) de mieux connaître le monument pour construire un projet personnalisé.

Notre service éducatif est accompagné par les services et professionnels de l'Éducation nationale : IEN, DASEN, DAAC. Il bénéficie de la présence d'un professeur Chargé de mission par la DAAC de l'Académie de Toulouse : Pierre-Etienne Baux / pierre-etienne.baux@ac-toulouse.fr

Cycle 1, jusqu'à l'université

• La mallette Pédagogique « Habiter le patrimoine du nord du Lot »

Cet ensemble de ressources documentaires, outils et jeux pédagogiques permet de découvrir et d'organiser en autonomie des séquences en classe et des sorties d'observation du patrimoine sur le territoire de Cauvaldor. Conçue en partenariat entre le CMN et le Pays d'art et d'histoire Causses et Vallée de la Dordogne, avec le soutien de la DRAC et de l'Éducation Nationale, la mallette, en emprunt gratuit entre deux périodes de vacances scolaires, peut être accompagnée de visites adaptées à la demande de l'enseignant ou de l'établissement emprunteur. Deux mallettes sont disponibles à l'emprunt sur tout le territoire auprès des institutions partenaires.



Pour l'emprunt :

- Présentation et calendrier de disponibilité sur la page dédiée du site internet du Pays d'art et d'histoire Causses et Vallée de la Dordogne.
- Sur appel au château de Montal au 05 65 38 17 72 ou au PAH au 05 65 33 81 36

➤ Les visites

1 Visite *Parcours découverte*

Cycles 2, 3, 4 et lycée

Découverte du château, de son histoire, de ses composantes architecturales et des évolutions de son système défensif, avec un support imprimé.

2 Visite contée et interactive *Pour une goutte de miel*

Cycles 1 et 2

Une approche vivante des personnes impliquées dans la vie du château au Moyen Âge. Le conte : branle-bas de combat au château, la baronne a mal à la gorge et il faut vite lui trouver un bon remède... Pour cela, les élèves suivent l'intendant et son curieux chat à travers le monument. L'animation s'achève par un atelier de création d'une bougie en cire d'abeille.

3 Visite interactive à partir d'un kamishibai *Le chant de cailloux*

Cycle 1

L'histoire de la construction est introduite par un conte en image (kamishibai), suivie de courts modules d'expérimentation adaptés aux plus jeunes et d'un temps de visite des lieux essentiels de la vie du château. Cette approche de l'architecture se termine par une séquence où l'on joue avec les formes géométriques pour aborder les notions de plan et de façade.



1



2



3

4 Visite interactive *Les poissons du baron*

Cycles 2 et 3

Une approche à deux voix, un peu théâtrale et cocasse, sur une question de droit de pêche qui oppose un moine effronté au puissant baron de Castelnaud. Qui aura raison ? Pour résoudre cette question inspirée d'un célèbre conte quercynois, la classe est divisée en deux parties qui défendent chacun des deux protagonistes.

5 Visite interactive *Grandir au Moyen Âge*

Cycles 2 et 3

Éducation et apprentissages sont incarnés par deux enfants du château aux destins croisés. Les grandes étapes de leurs jeunes années prennent la forme de jeux et de découvertes dans les différents espaces du site.

6 Visite interactive *Quel chantier!*

Cycles 2 et 3

La découverte du monde des bâtisseurs au Moyen Âge mène les participants à imaginer la construction d'un château fortifié. Le groupe est divisé en différents métiers, et chacun accomplit des manipulations simples pour faire avancer le chantier du château. Sont abordées les questions de mesure, de dessin et de montage des éléments d'ouverture.



4



5



6



7

➤ Les ateliers

1 Vitrail *Les allumeurs de verre*

Cycles 2, 3, 4 et lycée

Les fenêtres du château offrent une riche variété de motifs, de compositions et de techniques de vitraux anciens. Après observation, les élèves sont initiés à la technique de la grisaille, en vogue à partir du XV^e siècle, en créant sur des plaques de verre rétroéclairées, et avec le matériel du maître verrier.

2 Enluminure *Les alpha-bêtes* - Cycle 1 **et Du calligraphe à l'enlumineur** - Cycles 2, 3 et 4

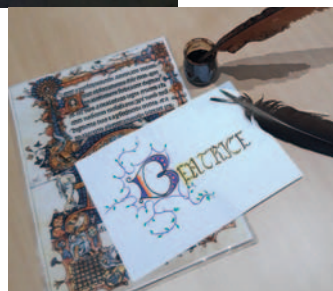
Deux adaptations pour « mettre en lumière » une lettrine à partir de l'initiale de son prénom. Les élèves s'inspirent des enluminures de manuscrits médiévaux puis sont initiés au maniement de la plume d'oie pour apprendre le geste du calligraphe. Pour les plus jeunes, l'ornementation de l'initiale est simplifiée par l'usage de petits tampons.



1



1



2

3 Héraldique *C'est mon blason*

Cycles 2, 3 et 4

Au Moyen Âge, l'héraldique est un système d'identification codifié. Les personnes importantes se représentent par des motifs et devises qui leurs sont propres et évoquent valeurs personnelles, appartenance familiale ou de métier. Les élèves sont amenés à trouver leur propre symbolique et à la représenter sous forme d'un motif.

Selon le niveau, les médiums sont différents : création sur papier, ou dans le plâtre à partir d'un estampage pour obtenir un blason en relief.

4 Architecture *Le seigneur du château triangulaire*

Cycles 2, 3 et 4

En mélangeant des temps de manipulation et de visite des différents espaces, les élèves découvrent les grands volumes qui composent le château et leurs fonctions respectives. Différentes questions sont abordées : le plan, les adaptations liées aux usages défensifs et de vie quotidienne, les ouvertures et fermetures etc, en s'appuyant sur des outils pédagogiques variés.



3



4



9

Les activités clefs en main au château de Montal

➤ Les visites

1 Visite *Parcours découverte*

Cycles 2, 3, 4 et lycée

Découverte du château, de son histoire, ses composantes architecturales et ses décors, avec un support imprimé.

2 Visite contée et interactive *La Licorne*

Cycles 1 et 2

L'histoire évoque trois frères en quête de fortune qui partent à la recherche de la légendaire licorne. Le conte entraîne les élèves à observer les décors et le mobilier du château, et principalement à découvrir les particularités d'un château de la première Renaissance. Un moment créatif de composition, dessin et collages conclue la visite.

3 Visite contée et interactive *Le chant des couleurs*

Cycles 2 et 3

Lorsque Dordet, jeune garçon du XVI^e siècle, entend dans le jardin le chant d'un oiseau qu'il ne peut voir, il ne se doute pas que la poursuite de l'animal va le mener à s'interroger sur la symbolique des couleurs. Une approche originale pour découvrir la diversité des décors : pierre et bois sculptés, vitrail, textile... La visite se conclue par une création collective toute en couleurs.



1



2



3

4 Visite interactive Des récits en image

Cycles 3 et 4

À la Renaissance, la décoration s'inspire souvent de textes partagés ou d'histoires personnelles. Le château de Montal présente un décor sculpté conçu par sa constructrice, Jeanne de Balsac. Un cycle de tapisseries évoque l'histoire de Gombaut et Macé, un roman pastoral évoquant les âges de la vie. À partir de ces exemples, les élèves sont invités à réfléchir sur la façon de transposer un récit en images autour d'un exercice où ils se mettent en scène et capturent leur composition (en photo ou dessin).

5 Visite interactive Les petits observateurs - Cycle 2

et Protéger les œuvres en temps de guerre - Cycles 3, 4 et lycée

Montal a été l'un des dépôts où furent mises à l'abri les collections du Département de peinture du musée du Louvre. Quels étaient les acteurs de cette protection du patrimoine et comment s'adaptèrent-ils aux contraintes liées à la guerre ? La visite présente des souvenirs vivants illustrés dans les murs du château et un contenu s'appuyant sur de nombreuses archives. Les élèves sont amenés à analyser des photos anciennes pour comprendre comment s'organisait la vie du musée à l'intérieur du château.



4



5



Les activités clefs en main au château de Montal

➤ Les ateliers

1 Atelier de création *Enroulez-vous !*

Cycles 2, 3 et 4

Le décor sculpté de Montal présente de nombreux ornements typiques de la Renaissance, parmi lesquels des rinceaux et autres motifs végétaux. Les élèves décryptent ce langage décoratif et réinterprètent le principe de l'enroulement pour créer leur propre composition. La phase d'atelier les initie aux techniques du modelage, de l'estampage et du moulage pour aboutir à un module en plâtre et en relief. Possibilité de composer une frise collective.

2 Atelier de découverte *L'imprimerie*

Cycles 2, 3, 4 et lycée

À la Renaissance, l'imprimerie et la gravure permettent de partager les idées, les modèles graphiques et les œuvres. Ces modèles en circulation se retrouvent dans certains éléments du château, en tapisserie comme en sculpture. Après une visite d'observation, la technique de l'imprimerie est présentée à travers objets et images. Une initiation est ensuite proposée avec des matériaux d'aujourd'hui, adaptés à chaque niveau (Tetra pack, linogravure pour petits groupes).



1



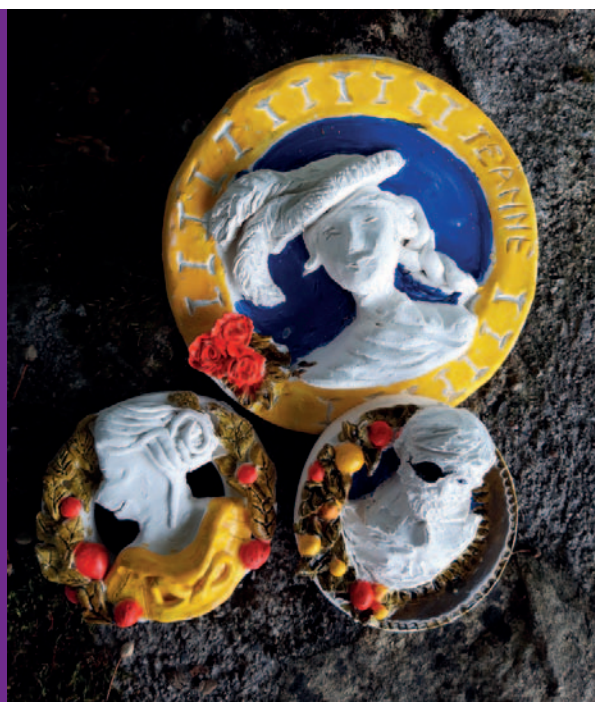
2

3 Atelier de découverte *L'art du portrait*

Cycles 2, 3, 4 et lycée

Comme à Montal, de nombreuses constructions du début du XVI^e siècle montrent en façade, ainsi que dans le décor intérieur et mobilier, des portraits et des profils à l'Antique. Il s'agit aussi bien de représenter des personnes célèbres ou légendaires, que de figurer des contemporains ou des proches.

Les élèves découvrent la variété, les formes et la qualité des exemples du château avant de s'essayer à la création d'un portrait en petit format. Chacun repartira avec sa réalisation.



3



Les activités clefs en main au château d'Assier

► Les visites

1 Visite *Parcours découverte*

Cycles 2, 3, 4 et lycée

Découverte du château, de son histoire, ses composantes architecturales et ses décors liés à la personnalité du constructeur.

2 Visite interactive *Château recyclé*

Cycles 2, 3 et 4

Il y a fort longtemps, les pierres du château ont été vendues comme matériaux et... réutilisées pour d'autres constructions dans le village. Une visite d'exploration et d'observation du château et du village pour identifier les pierres taillées et les décors les plus typiques les plus typiques, puis retrouver des éléments disséminés à l'aide d'un document.



1



2

► Les ateliers

1 Atelier de découverte *Château recyclé*

Cycles 2, 3, 4 et lycée

Cet atelier complète la visite interactive « *Château recyclé* ». Les élèves reconstruisent le château à partir d'une maquette en volume, apprennent à placer le décor selon les règles de l'architecture de la première Renaissance puis construisent leur propre maquette en carton, recyclé bien sûr !

2 Atelier de création *Plein fards sur la façade*

Cycles 2, 3, 4 et lycée

Dans l'esprit du mapping, les élèves sont amenés à créer des décors de façade pour le château, en couleur ou « à la façon de... ». L'introduction évoque la présence importante de la couleur dans l'architecture et les décors de la Renaissance. La partie atelier est un moment pour s'ouvrir aux différents styles décoratifs et laisser s'exprimer le talent créatif de chacun.



1



2



Les activités clefs en main au château d'Assier

► Les ateliers

3 Atelier de création *Estampez, coulez!*

Cycles 2, 3, 4 et lycée

Cette visite-atelier a pour objectif de permettre à l'élève de s'immerger dans la dimension narrative du décor sculpté du château d'Assier en associant à la visite thématique et guidée, un atelier d'expression artistique. Le but de ce dernier est de créer à l'aide d'argile et de plâtre des éléments personnalisés de frise obtenus par estampage de petits objets puis moulage. Après l'atelier et avant le démoulage, la visite se prolonge dans le village à la recherche de pierres parlant toujours de Galiot de Genouillac et jusqu'à l'église et sa frise guerrière.

4 Atelier de création *On va en faire tout un plat*

Cycles 2, 3, 4 et lycée

Après un propos introductif sur l'importance de la céramique à la Renaissance, dans le décor de la demeure comme dans le décor d'architecture, l'accent est mis sur l'organisation des réceptions au XVI^e siècle. Les élèves recréent le service de table du seigneur, à la façon des majoliques italiennes alors très en vogue.

5 Atelier de découverte *Au jardin de Galiot*

Tous cycles

Chaque année, des ateliers participatifs sont proposés autour de ce jardin contemporain avec l'apprentissage d'une technique de jardinage ou de création en land-art.

L'accueil des scolaires est possible en mai et juin, sur demande avant le printemps.



3



4



5

➤ Récapitulatif des animations par cycles

● Château de Castelnaud-Bretenoux ● Château de Montal ● Château d'Assier

Activité	Lieu	Niveau	Page
➤ Visites			
● Pour une goutte de miel	Castelnau	Cycles 1,2	6
● Le chant des cailloux	Castelnau	Cycles 1, 2	6
● La licorne	Montal	Cycles 1,2	10
● Les petits explorateurs	Montal	Cycle 2	11
● Grandir au Moyen Âge	Castelnau	Cycles 2, 3	7
● Quel chantier !	Castelnau	Cycles 2, 3	7
● Le chant des couleurs	Montal	Cycles 2, 3	10
● Les poissons du baron	Castelnau	Cycles 2, 3	8
● Château recyclé	Assier	Cycles 2, 3 et 4	14
● Des récits en image	Montal	Cycles 3, 4	11
● Protéger les œuvres en temps de guerre	Montal	Cycles 3, 4 et lycée	11
● ● ● Parcours découverte	Castelnau Montal - Assier	Cycles 2, 3, 4 et lycée	6 10 - 14
➤ Ateliers			
● Les alpha-bêtes	Castelnau	Cycle 1	8
● Du calligraphe à l'enlumineur	Castelnau	Cycles 2, 3 et 4	8
● C'est mon blason	Castelnau	Cycles 2, 3 et 4	9
● Le seigneur du château triangulaire	Castelnau	Cycles 2, 3 et 4	9
● Enroulez-vous !	Montal	Cycles 2, 3 et 4	12
● L'imprimerie	Montal	Cycles 2, 3 et 4	12
● L'art du portrait	Montal	Cycles 2, 3 et 4	12
● Château recyclé	Assier	Cycles 2, 3 et 4	15
● Plein fards sur la façade	Assier	Cycles 2, 3 et 4	15
● Estampes-coulez !	Assier	Cycles 2, 3 et 4	16
● On va en faire tout un plat	Assier	Cycles 2, 3 et 4	16
● Les allumeurs de verre	Castelnau	Cycles 2, 3, 4 et lycée	8
● Au jardin de Galiot	Assier	Tous cycles	16

Informations pratiques

➤ Réservation

La réservation est **obligatoire**, même pour la visite en autonomie.

Toute réservation doit être effectuée deux à trois mois à l'avance pour les animations accompagnées, quinze jours à l'avance pour les visites en autonomie.

Les demandes s'effectuent :

- Via le formulaire de contact situé en bas de la page « Enseignants » du site internet de chaque monument
- Par téléphone au 05 65 10 98 00
- Par mail à l'adresse educatif-cmn-46@monuments-nationaux.fr

Une fois le choix des activités effectué et la date programmée, un mail de confirmation résumant les modalités de votre visite vous sera adressé. Il vous sera demandé de préciser votre mode de paiement. Merci de nous indiquer également le nom et le numéro de portable d'un(e) des encadrant(e)s. Nous vous adresserons un nouveau mail la semaine précédant votre venue. Il nous est également possible d'éditer un devis en amont de la sortie, ainsi qu'une facture après la venue du groupe.

Quand venir ?

Les monuments sont ouverts aux scolaires tous les jours sauf le mardi, de 10h à 12h30 et de 14h à 17h30, 18h30 en mai-juin. En raison de la saison touristique, il est préférable de programmer votre venue avant le 30 avril.

➤ Tarifs

Les tarifs sont forfaitaires (par classe et par animation). Chaque tarif est appliqué pour une classe de 35 élèves maximum. Au-delà de ce nombre, le groupe sera scindé et le tarif sera doublé. Le tarif inclut, selon l'âge des élèves, 2 ou 3 accompagnants gratuits.

Éducation prioritaire : Les établissements scolaires en REP ou REP+, les classes adaptées (UP2A, CLIS, ULIS, SEGPA...), les établissements et classes spécialisées dans la lutte contre le décrochage scolaire... bénéficient d'un tarif réduit.

Tarifs des activités pédagogiques :

- **Visite** : 90 € / Éducation prioritaire : 40 €

- **Atelier du patrimoine** : 130 € / Éducation prioritaire : 60 €

- **Visite autonome** : 40 € à Montal et Castelnaud, 30 € à Assier / Éducation prioritaire : 20 €

➤ **Règlement**

Plusieurs modes de règlement sont possibles :

- CB - Espèces - Chèque
- Virement administratif - nécessite l'établissement d'un bon de commande en amont. Nous contacter par mail ou téléphone pour l'établissement d'un devis et de bon de commande.
- Pass Culture (à partir de la 6ème)

Le règlement doit se faire **IMPÉRATIVEMENT LE JOUR DE LA VISITE s'il se fait en CB, espèces ou chèque.**

Si le mode de paiement est un **virement administratif**, merci de présenter à votre arrivée le bon de commande (signé et marqué du tampon de l'établissement) correspondant à la prestation choisie. Dans la mesure du possible, merci de nous envoyer également ce document par mail en amont de la visite.

Si le mode de paiement choisi est le **Pass Culture**, votre projet doit être validé en amont sur ADAGE, dans le respect de la date indiquée. Nous contacter par mail ou téléphone pour toute inscription d'un projet sur la plateforme Pass culture et pour valider votre réservation.

➤ **Sur place**

- **Bus** : Stationnement gratuit à proximité des châteaux d'Assier et Montal. Parking municipal conseillé pour le château de Castelnau-Bretenoux (3 euros, et 5 à 10 min de marche), mais il est aussi possible de déposer les classes pour se garer plus loin.
- **Accès au monument et accueil** : Les groupes accèdent au monument dans le cadre des horaires d'ouverture. L'accueil et le règlement s'effectuent directement à l'entrée du monument. Puis, vous serez orientés vers l'animateur(trice). Tout retard est préjudiciable à votre visite. Merci de penser à prévenir le monument par téléphone aussi tôt que possible en cas d'empêchement ou de retard.
- **Pique-nique** : Les monuments sont fermés au public scolaire entre 12h30 et 14h. Des espaces appropriés pour un pique-nique en plein air à proximité du château vous seront indiqués sur demande. Il est aussi possible de contacter les mairies des communes pour une salle à l'abri et des sanitaires en cas d'intempéries.
- **Responsabilité du groupe** : L'enseignant(e) reste responsable de ses élèves et accompagne l'activité menée par l'animateur(trice). Les accompagnants sont autorisés à réaliser des photos de monument et de leur groupe. Toute photographie de mineurs de la part de l'établissement ou de l'équipe du monument respectera les règles et autorisations du droit à l'image. Prévoir des vêtements et chaussures adaptés à l'activité et à la saison (vêtements chauds d'octobre à avril).
- **Accessibilité des élèves en situation de handicap** : Nous contacter au cas par cas.

LE CENTRE DES MONUMENTS NATIONAUX

Le CMN est un établissement public sous tutelle du ministère de la Culture. Financé par l'État, il conserve, gère et ouvre à la visite cent-dix monuments dont dix-neuf sont inscrits sur la liste du patrimoine mondial de l'UNESCO.

Le Centre des monuments nationaux se voit confier par le Code du patrimoine quatre missions principales quant aux monuments dont il a la charge :

Conserver, restaurer et entretenir bâtiments et collections.

Ouvrir à la visite et animer ces monuments pour les rendre accessibles au plus grand nombre, notamment aux publics éloignés de la culture ou en situation de handicap, et contribuer à la politique d'éducation artistique et culturelle, notamment par l'accueil de publics scolaires.

Favoriser la participation des monuments nationaux à la vie culturelle et au développement du tourisme.

Assurer une mission d'éditeur public sous la marque Éditions du patrimoine.



Assier



Castelnau-Bretenoux



Montal

CHÂTEAU D'ASSIER

46320 Assier - Tél. : 05 65 40 40 99

www.chateau-assier.fr

CHÂTEAU DE CASTELNAU-BRETENOUX

46130 Prudhomat - Tél. : 05 65 10 98 00

www.castelnau-bretenoux.fr

CHÂTEAU DE MONTAL

46400 Saint-Jean-Lespinasse

Tél. : 05 65 38 13 72

www.chateau-montal.fr