

Présentation des outils Apps-Education

Thomas MOUNIER
Référent numérique



Introduction

Ce document a été pensé comme un support d'accompagnement aux services en ligne [Apps Education](#) et à destination des personnels de l'éducation nationale (enseignants mais pas exclusivement).

Certains des outils sont simplement présentés, d'autres plus détaillés. Les services Apps étant évolutifs, certaines parties de ce guide pourraient ne plus être parfaitement à jour.

Version 1.0 - 20 juin 2022

Liste des outils présentés ou détaillés dans ce document (clic pour accès direct) :

- [Le portail Apps Education](#)
- [Nuage \(stockage en ligne\)](#)
- [Peertube, une alternative à Youtube](#)
- [Pod Educ \(stockage de vidéo, création de vidéos à partir du bureau \(tutos\)\)](#)
- [BBB : un outil de visioconférence](#)
- [Autres outils](#)

Le portail Apps

Apps Education a été pensé comme un portail permettant d'accéder à de nombreux services. Certains de ces services ont une authentification intégrée (vous n'aurez pas besoin de vous reconnecter), d'autres demanderont une identification (avec l'adresse académique bien souvent en un clic ou deux).

<https://portail.apps.education.fr/>

La création de compte comporte une subtilité : il y a deux connexions possibles !

1. Via le guichet d'authentification nationale : c'est le même que pour se rendre sur le portail arena, Imagin, lprof ...
2. Via un couple identifiant/mot de passe que vous allez créer.

Pourquoi 2 portes d'entrée ?

L'identification par le portail académique est très pratique mais elle possède un défaut : **que se passe-t-il si un agent change d'académie dans sa carrière ?**

Apps a été pensé pour permettre aux agents de garder les mêmes outils et les mêmes données, ce qui n'est pas compatible avec cette connexion académique.

C'est pour cette raison qu'a été ajoutée une deuxième entrée : un identifiant et un mot de passe.

Dans les faits, on s'inscrit comment ?

Une suggestion :

1. On crée un nouveau compte en saisissant Prénom/Nom/Courriel académique et un nom d'utilisateur qu'on choisit.
2. Quand le compte est activé et que vous êtes connectés sur apps : on se déconnecte.
3. On retourne sur la page de connexion et cette fois on choisit : Authentification Nationale
4. On choisit l'académie désirée et on s'authentifie via son identifiant académique.
5. Les comptes vont se relier et ensuite on pourra se connecter selon sa préférence.

En cas de changement d'académie, dès que l'on obtient sa nouvelle adresse, on se connecte via l'identifiant et on modifie l'adresse du compte.

Nuage, un "cloud" institutionnel

Pour présenter le service Nuage, optons pour une approche d'abord générale sur le système de "cloud" puis entrons dans les détails.

C'est quoi un "cloud" ? (Ou un "Drive" ou stockage en ligne) ?

Il est possible de voir ce service comme l'équivalent d'une clé USB ou d'un disque dur externe mais en ligne sur Internet.

Utiliser un cloud (ou un drive) permet de gagner en sécurité/temps/accessibilité et en confort : **On peut accéder à ses documents comme n'importe quel fichier sur son ordinateur personnel (à la maison par exemple) sans passer par un navigateur internet.**

On peut donc ouvrir le document, le modifier, l'enregistrer et la synchronisation se fait automatiquement (si internet est disponible).

Vocabulaire

Pour bien suivre :

- **Client** : c'est un logiciel qu'on peut installer sur son ordinateur personnel. Ce logiciel ajoute le nuage sur votre ordinateur et permet d'y accéder en toute transparence. Il s'occupe de la synchronisation des données. Avec un client, pas besoin d'aller sur le navigateur internet pour aller sur le nuage. On travaille en direct.
- **Navigateur internet** : Programme utilisé pour naviguer (Firefox, Edge, Chrome, Safari ...). On peut accéder au Nuage via une adresse URL dans le navigateur (par exemple dans l'établissement).
- **Nuage** : c'est le nom du service de cloud. Chaque agent possède un stockage de 100GO.
- **Nextcloud** : c'est le nom de l'application utilisée par le serveur (c'est le moteur en quelques sorte). C'est aussi le nom de l'application mobile pour se connecter à votre Nuage
- **Application Nextcloud** : une application à installer sur un smartphone/tablette pour accéder aux fichiers de votre nuage.

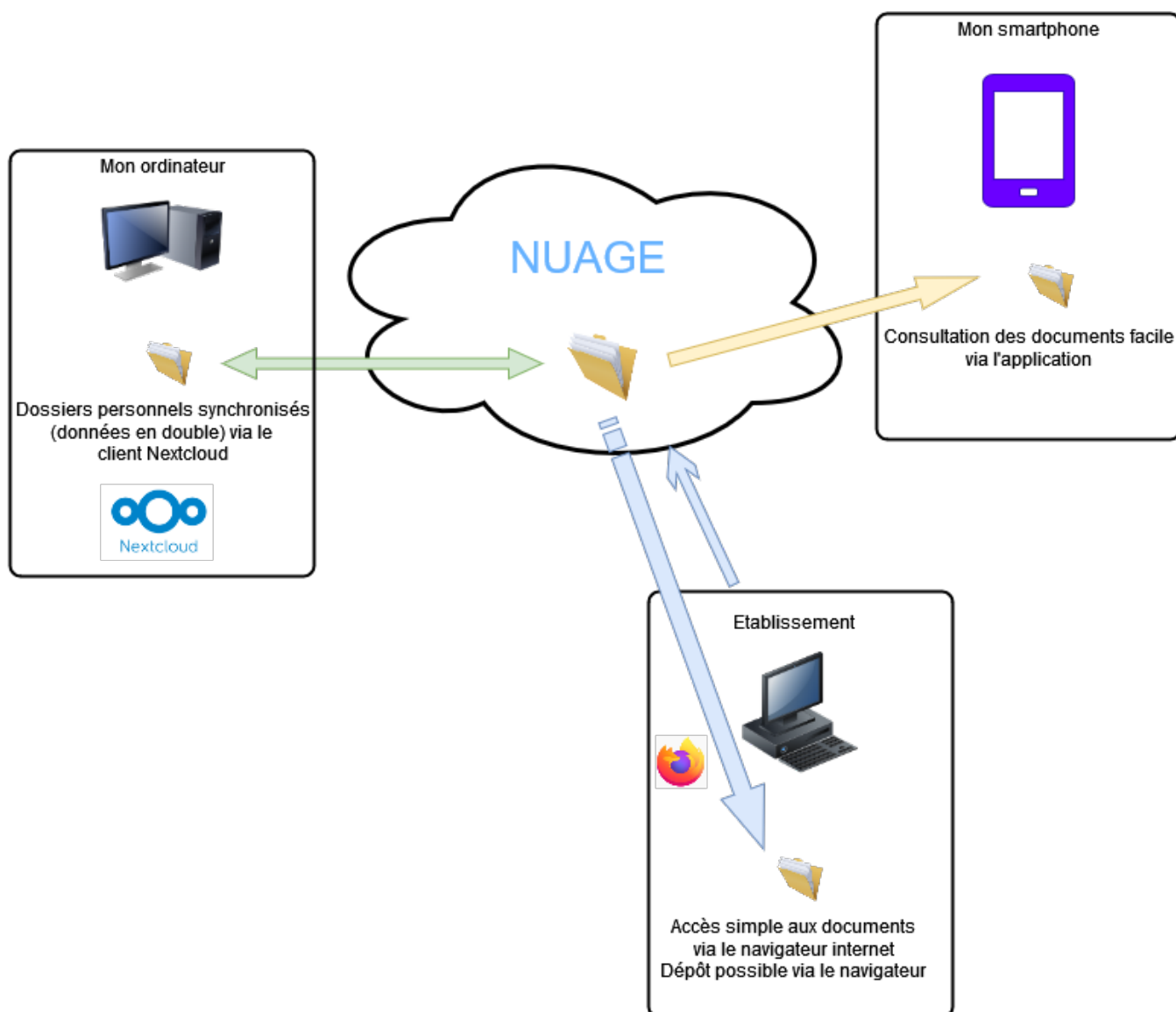
A savoir concernant le nuage institutionnel :

- 100go de stockage par agent ;
- Possibilité de créer des dossiers/documents partagés (publics ou privés) ;
- Possibilité de créer un nuage sur une adresse fonctionnelle ;
- Conforme au RGPD ;
- Possibilité de faire suivre son nuage en cas de changement d'académie.

Mais pour remplacer quoi ?

Un autre service en ligne comme (liste non exhaustive) : Dropxbox, OneDrive, Google-Drive, Icloud, Hubic ...

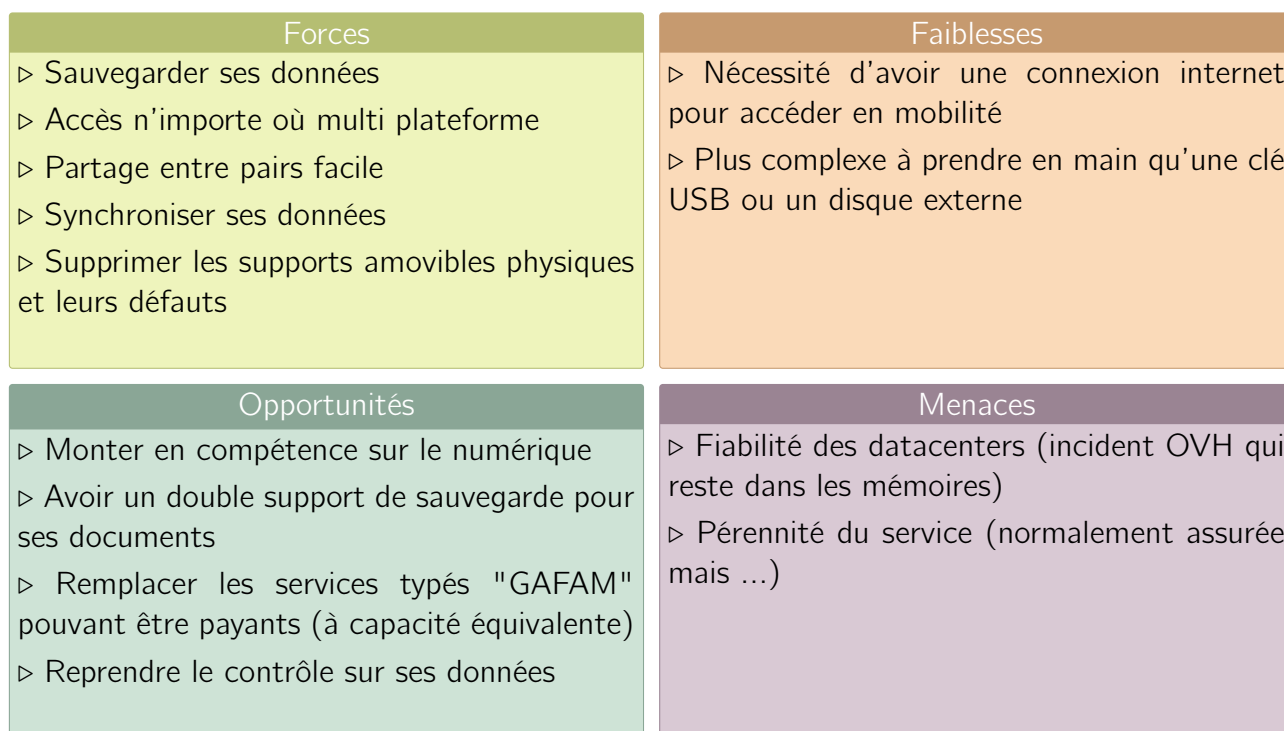
Help ! C'est trop compliqué pour moi, il me faut un schéma de fonctionnement :



Exemples d'utilisation au sein d'un établissement :

- Un dossier partagé entre tous les enseignants d'une classe / discipline ;
- Accéder depuis le lycée aux documents travaillés en dehors du lycée ;
- Créer un tableur en ligne, communiquer le lien de partage, tout le monde remplit directement dessus. (Exemple : fournitures, réunions...)
- Mettre à disposition d'une classe un dossier partagé dans lequel les élèves peuvent télécharger une ou plusieurs ressources.

Utiliser Nuage, une solution parfaite ? - Diagramme SWOT



Des ressources pour m'aider à l'utiliser

Il faut en premier lieu créer son compte sur la [plateforme apps education](#). Un [tutoriel](#) est disponible pour vous y aider.

Si vous utilisez déjà un service équivalent vous ne devriez pas rencontrer trop de difficultés, sinon une liste de tutoriels avec le lien correspondant :

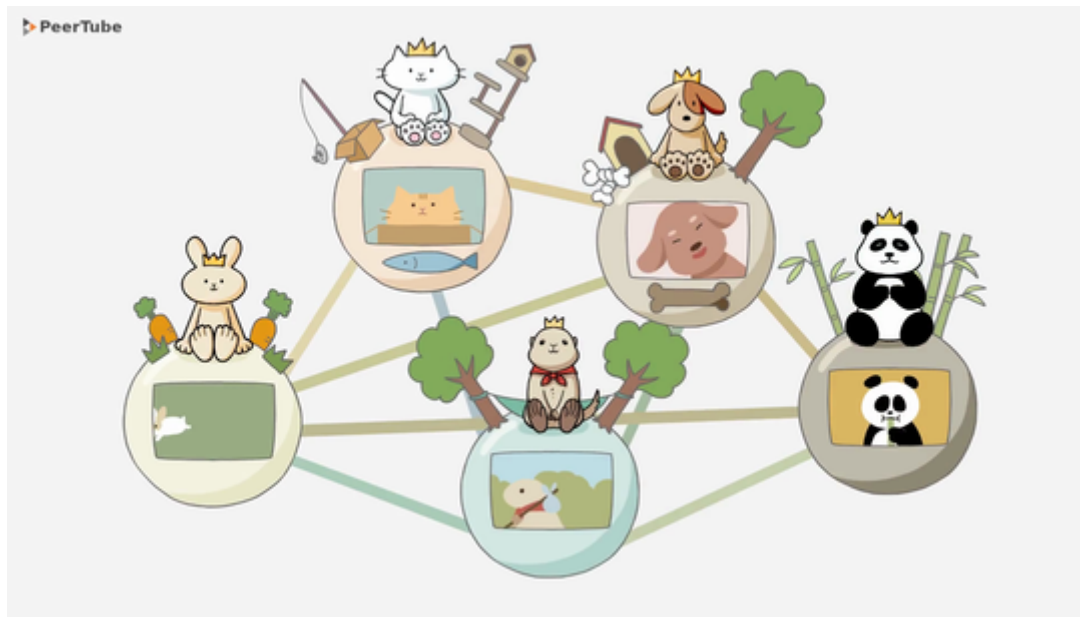
- [Créer un partage public sur Nuage](#)
- [Créer un mot de passe d'application pour relier le nuage à une application mobile](#)
- [Ce que fait/ne fait pas Nuage](#)
- [Synchroniser sur son PC perso \(installation du client\)](#)

Peertube, alternative à Youtube

C'est quoi Peertube ?

C'est un système développé par l'association Framasoft, RGPD compatible, libre, sans publicité qui se définit comme "un logiciel libre pour reprendre le contrôle de vos vidéos".

Peertube fonctionne dans un système de décentralisation et de fédération : il n'y a pas un seul serveur qui possède toutes les vidéos mais plusieurs instances thématiques. Toutes les instances sont interconnectées.



Crédit image : [peertube](#)

Quels usages ?

- Publier une vidéo réalisée par des élèves ;
- Publier une vidéo avec des élèves ;
- Publier des chaînes thématiques (tutoriels, mouvements, pratiques ...)
- Créer/S'abonner à des listes de lecture

Attention : vous devez posséder les droits et autorisations pour les fichiers que vous déposez !

On remplace quoi ? Tous les outils de stockage de vidéos en ligne (Youtube, Dailymotion, Vimeo, Tiktok, WeTransfer ...) utilisés pour diffuser ou partager des vidéos.

Fonctionnement / Quotas

Un des objectifs est de monter en compétence sur la gestion de ses vidéos : le quota alloué par agent est de 20GO. Ce qui nécessitera peut être un travail sur le poids de la vidéo à long terme.

Pour y accéder on rentre par [le portail Peertube de Apps](#) et ensuite on choisit son instance :



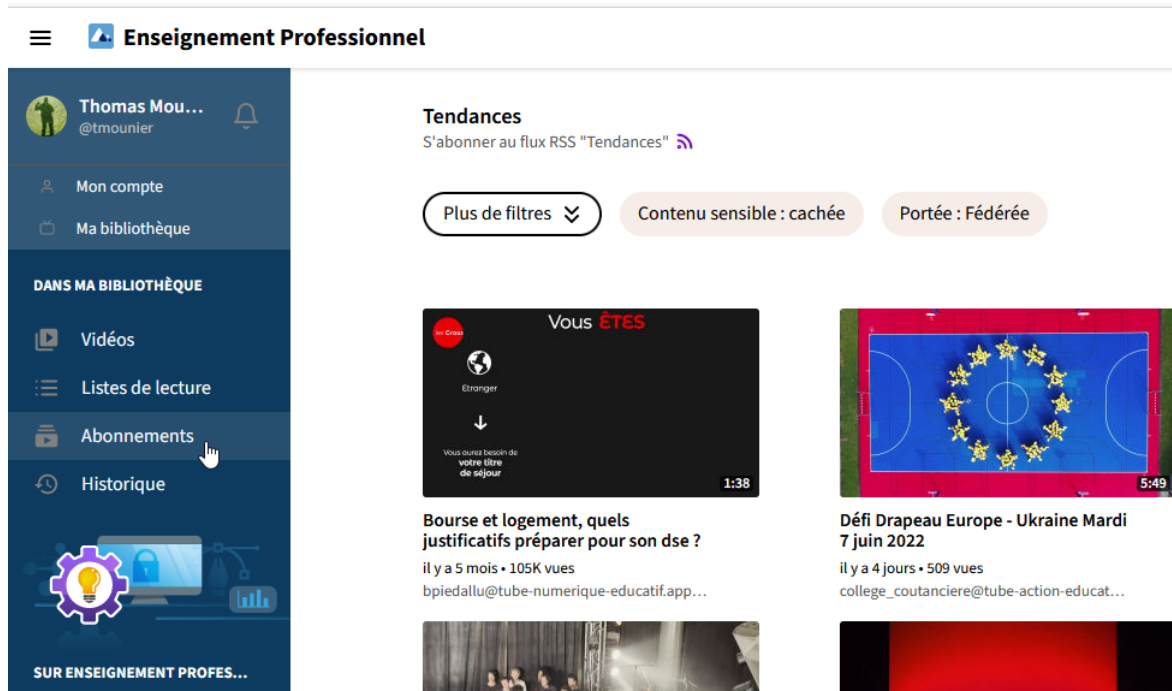
Tubes

Accéder

Foire aux questions



On voit le côté fédération sur cette capture :



Les vidéos présentées sont celles d'autres instances qu'on peut consulter en étant connecté sur une autre instance.

Quelques ressources :

- [Installer une application mobile pour naviguer sur PeerTube](#)
- [Guide d'utilisation de PeerTube](#)

Pod Educ : améliorer des vidéos, enregistrer

Ce service peut, à première vue, faire doublon avec PeerTube : il permet de stocker des vidéos. Il y a, pour le moment, des fonctionnalités d'amélioration des vidéos qui en font certes un doublon mais aussi un complément.

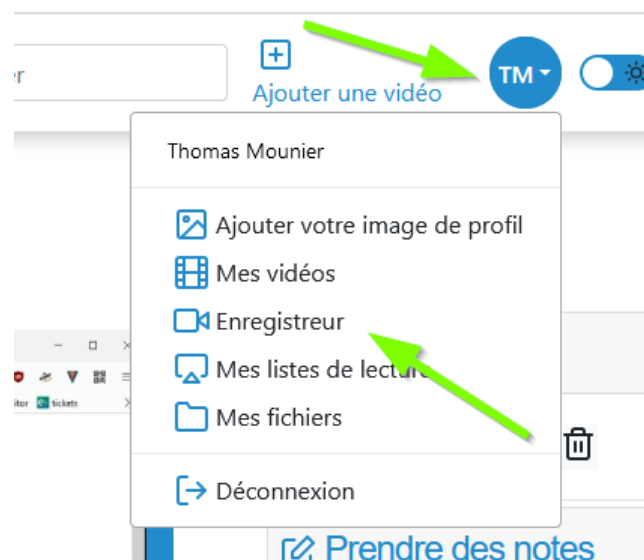
Pod Educ c'est :

- La possibilité d'héberger une vidéo
- La possibilité d'améliorer une vidéo :
 - Rajout de sous titres,
 - Incrustation de superpositions sur la vidéo ;
 - Chapitrer une vidéo ;
 - Ajouter un document complémentaire à la vidéo
- La possibilité de capturer une vidéo directement sans logiciel : on peut par exemple enregistrer un tutoriel sur comment utiliser un logiciel et la mettre à disposition des élèves.

On y accède via ce lien direct : <https://podeduc.apps.education.fr/>. Ou via le portail apps education.

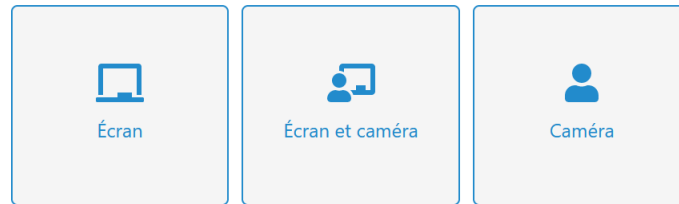
Tutoriel pour réaliser une capture de son ordinateur et la mettre en ligne

1. Se connecter avec son compte Apps au service Pod Educ
2. Cliquer en haut à droite sur la pastille comportant les initiales et choisir "Enregistreur" :

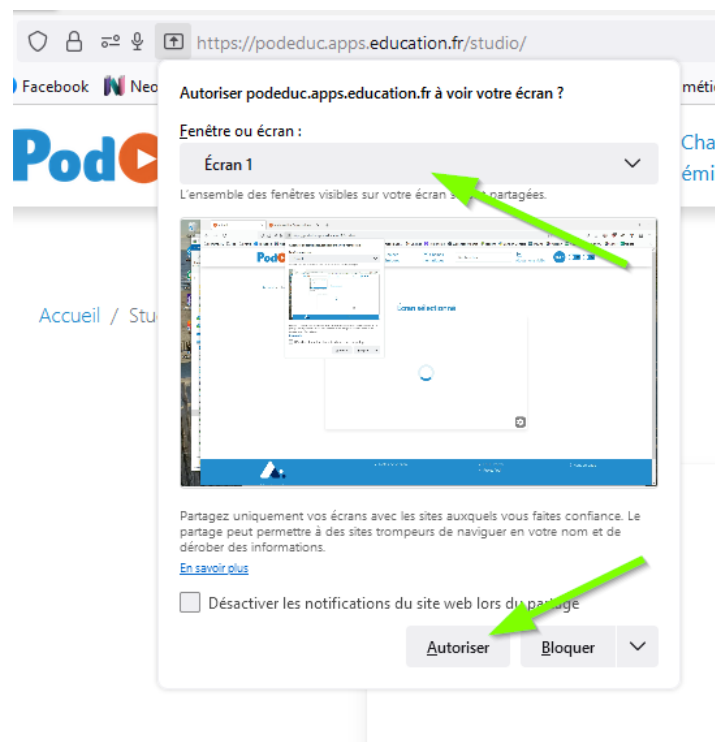


Une fois l'enregistreur choisit, on sélectionne la source vidéo (écran, caméra ou les 2) via un bouton :

Quelle(s) source(s) vidéo(s) enregistrer?



On doit ensuite choisir, au sein de son écran, si on veut capturer tout l'écran ou simplement une application :



Bien penser à cocher les autorisations. La pastille rouge démarre la vidéo.

Une fois la capture terminée on doit :

- Choisir un titre
- Choisir entre "télécharger la vidéo sur son PC" (on peut le faire par sécurité) ou "Téléverser vers Pod Educ" (mettre en ligne). On peut faire les deux.

Après un délai de traitement, la vidéo est en ligne dans votre compte.

Tutoriels pour améliorer une vidéo :

- [Ajouter une ou plusieurs superpositions;](#)
- [Ajouter un document complémentaire;](#)
- [Chapitrer une vidéo;](#)
- [Sous titrer une vidéo.](#)

BBB : visioconférence de l'éducation nationale

Lors de la pandémie de COVID différents outils de visio ont été utilisés et mis en place jusqu'à ce que BigBlueButton (BBB pour les intimes) s'impose comme l'outil institutionnel.

BBB est le "moteur" qui fait tourner la plateforme que certains ont peut être déjà utilisée (VisioAgents, VisioCollege, VisioLycee en sont des déclinaisons).

MINISTÈRE DE L'ÉDUCATION NATIONALE, DE LA JEUNESSE ET DES SPORTS
Liberté
Égalité
Fraternité

Bienvenue sur le service de web-conférence

BigBlueButton
New
V2.4

Chat
Envoyez des messages public ou privés

Webcams
Organisez des réunions vidéo
Changez votre arrière-plan

Audio
Communiquez en utilisant un son de haute qualité

Emojis
Exprimez-vous

Notes partagées
Partagez vos prises de notes.

Ateliers
Répartissez les participants dans des ateliers
Paramétrez la durée
Renommez les ateliers

Vote
Sondez les participants à tout moment

Partage d'écran
Partagez documents, vidéos et écran

Tableau blanc
Dessinez, partagez sur un tableau blanc multi-utilisateurs

Tableau de bord
Suivez en temps réel la participation des apprenants

apps.education.fr

Les dernières nouveautés sur la diapositive suivante

Diapositive 1

Techniquement à cette date :

- [VisioAgents](#) est toujours disponible pour les réunions, conseils de classe ... entre agents du MeN.
- Chaque collectivité (par exemple [région académique AURA](#)) met à disposition une plateforme de BBB pour ses agents.

Pour un guide complet d'utilisation de l'outil se référer à [ce document produit par la DRANE de Lyon](#).

Autres outils utiles

Fin juin 2022 les outils suivants n'ont pas leur page dédiée mais peuvent rendre des services, ils sont rapidement présentés ici :

Nom (lien)	Fonction	Remplace
France Transfert	Permet d'échanger des fichiers volumineux. Une personne de l'extérieur peut utiliser ce service pour envoyer à un agent de l'état un document (ou entre deux agents). Taille maximale d'un fichier : 20GO.	Wetransfer et autres
FileSender	même fonction que pour le précédent mais uniquement pour des agents de l'état	idem
Evento	planificateur d'événements à plusieurs	Doodle ...
CodiMD (SEP-TEMBRE)	Éditeur de texte collaboratif avec une structure avancée permettant une mise en page et de l'intégration de médias (markdown)	applications de pads collaboratifs
Tchap	Attention : nécessite création d'un compte. Messagerie sécurisée des agents de l'état. Permet de créer/rejoindre des salons/discussions	Whatsapp, messenger ...

Concernant Tchap, on peut citer qu'il existe un groupe de discussion nommés [apps.education.fr](#) sur ce service pour poser des questions sur les usages de apps. Il y a aussi [le forum eole education](#) qui regorge de ressources.