

COLLÈGE JEAN ROSTAND - BALMA

EDULAB
TOULOUSE



*Informier
Former
Accompagner*

KIT DE SURVIE POUR L'ADMIN RESEAU



Inutile d'imprimer ce document, car il est voué à évoluer.

Sur du papier les liens fonctionnent moins bien en cliquant dessus ...

Sommaire

Sommaire	2
Quel est le contenu de la lettre de mission ?	4
Comment être ajouté sur les listes académiques spécifiques RUPN ?	5
Comment s'abonner ou se désabonner d'une liste académique ?	5
“Qui” fait “quoi” sur le réseau ? (architecture du réseau pédagogique)	6
L'architecture	6
Les sessions	6
Les dossiers partagés	7
Comment créer les comptes en début d'année ?	8
Comment gérer les comptes en cours d'année ?	9
Pour ajouter un élève ou un enseignant	9
Pour régénérer un mot de passe ou changer un élève de classe	10
Pour créer une classe (personnes extérieures, sessions stagiaires pour une formation, ...)	10
Créer les comptes pour le logiciel documentaire PMB	12
La gestion des modèles Prof/Elève	13
Gérer le fond d'écran	15
Comment vérifier les logs des élèves ?	16
Comment ajouter un raccourci Internet sur les bureaux modèles ?	18
Quelle stratégie adopter pour installer un nouveau logiciel ?	19
Comment installer un logiciel en réseau via WinAppli ?	20
Comment installer un logiciel en réseau via un fichier .MSI ?	22
Comment installer un logiciel .MSI en réseau via un script ?	26
Comment installer un logiciel en réseau via un fichier .EXE ?	27
Comment déployer un logiciel .Exe sur le réseau (exemple avec DysVocal)	29
Comment installer un logiciel en local ?	32
Comment supprimer un icône du bureau local (par script) ?	34
Comment installer une nouvelle police d'écriture - Ex : Open-Dyslexic	37
Comment installer ProNote ?	41
Comment gérer les conflits d'adressage IP ?	43
Visualiser ou modifier l'adresse IP d'un poste	44
Visualiser ou modifier le nom d'un poste	45
Pour sortir une station du domaine	46
Pour réintégrer la station au domaine	46
Pour vérifier si la station est bien prise en compte dans Magret	46
Comment modifier les paramètres de EOLE ?	47
Comment installer en réseau des imprimantes ?	49

Quel est le contenu de la lettre de mission ?

Lettre (DANE) : [RUPN](#) (réfèrent pour les ressources et usages pédagogiques du numérique)

Les 3 parties de la lettre type RUPN :

- Accompagner l'administration (notamment sur les choix et les outils pédagogiques, veille numérique et juridique RGPD) ;
- Accompagner les collègues sur l'utilisation du numérique au sein de leurs séquences pédagogiques ;
- Maintenir le bon fonctionnement du réseau et le suivi des tickets d'assistances.

Pour déposer un ticket ou visualiser le suivi d'un ticket d'assistance :

[ENT de Balma > Edulab > Besoin d'assistance technique ?](#)

Comment être ajouté sur les listes académiques spécifiques RUPN ?

Les listes actuelles :

- Liste historique de "l'admin réseau" : magret.tice31@ac-toulouse.fr
- Nouvelle liste : rupn.echanges@ac-toulouse.fr
- referents numeriques administrateurs ENT : rupn.ent@ac-toulouse.fr
- referents numeriques gestionnaires des tablettes : rupn.tablettes@ac-toulouse.fr
- Referents numeriques gérant le réseau pédagogique de l'établissement rupn.reseau@ac-toulouse.fr



Les listes académiques spécifiques à la gestion du réseau, de l'ENT et des tablettes sont gérées directement par la DRANE. C'est aux chefs d'établissements de compléter le formulaire en ligne communiqué par la DRANE afin d'indiquer les auteurs des différentes missions. Les listes sont ensuite mises à jour par période.

Vérifiez auprès de votre chef d'établissement s'il vous a bien ajouté via le formulaire en question.

Comment s'abonner ou se désabonner d'une liste académique ?



Pour se désinscrire d'une liste de diffusion de l'académie de Toulouse sans encombrer la liste elle-même.

1- Se rendre sur <https://listes.ac-toulouse.fr/wws/> et s'identifier en haut à gauche.

2- Toutes les listes auxquelles vous êtes inscrits apparaissent dans le menu de gauche.

3- Pour chaque liste, vous pouvez directement vous désabonner lorsque l'option est disponible ou bien contacter uniquement le propriétaire de la liste.

“Qui” fait “quoi” sur le réseau ? (architecture du réseau pédagogique)

L'architecture

- **Serveur01 (C:\)** : windows et magret, on n'y touche pas !
- **Serveur01 (D:\)** : Outils de gestion du réseau, dossier des sessions, gestion de magret, ...
- **Eole** : Serveur proxy pour la mise en cache et le filtrage des accès à internet.
- **Poste informatique lambda** dont il faut uniformiser les bureaux, les logiciels pour faciliter la gestion à distance via le réseau.

Chaque ordinateur est repéré sur le réseau via son adresse IP :
Généralement de cette forme :

10	.	Zone	.	Salle	.	N° Poste
----	---	------	---	-------	---	----------

Exemple 10.2.12.4 :

Ordinateur 4, de la salle 12, de la zone 2 du collège (2 pour 2eme étage par exemple).



DSI : Service informatique du rectorat gérant le réseau Administratif.

Les sessions

- **Session adminloc** : Session locale de la machine.
Login “.\adminloc”
Généralement inutile sauf si ajout d'une station au domaine. Attention en adminloc, la machine se retrouve or réseau et donc sans connexion internet.
- **Session adminsta** : Session idéale pour travailler sur le réseau car elle permet un accès en local à l'ordinateur et un accès aux dossiers du serveur via le réseau.
Login “adminsta”.
Seule et unique session permettant une connexion par station déportée au serveur !
Session sur le serveur : une seule session possible à la fois
- **Session admin** : Session unique sur le serveur via une station déportée depuis une session Adminsta
- **Session Prof** : Affiche le modèle du bureau prof
- **Session Élève** : Affiche le modèle du bureau élève

Les dossiers partagés

- **WinAppli** : Accès en lecture/écriture depuis toutes les sessions mais non visible. Idéal pour déposer des logiciels bootable sans installation ou des dossiers de dépôt.
- **NetLogon** : Lecture uniquement depuis les sessions : utilisé pour le dépôt de scripts. (voir partie dédiée)
- **Utilisat** : Contient les modèles élèves / profs (l'affichage du bureau des sessions élèves / profs). Contient également le contenu des sessions des élèves et profs. Attention RGPD, il n'est possible de visualiser légalement le contenu des sessions qu'après une demande écrite à la DSI. Noter que c:\Magret\Services\Logs contient le contenu des sessions journalisé.
- **Package** : Lecture uniquement depuis les sessions. Emplacement à privilégier pour le stockage des fichiers d'install en .msi (voir partie dédiée).

Comment créer les comptes en début d'année ?

[Documentation officielle : Lien >](#)

[Applicatif MiseAuFormat : Lien >](#)

[Applicatif ChangeAnnee : Lien >](#)



Tutorial pour l'extraction depuis siècle : <https://youtu.be/Y1UcClwGris>

A réaliser en présence de la secrétaire sur un poste administratif.

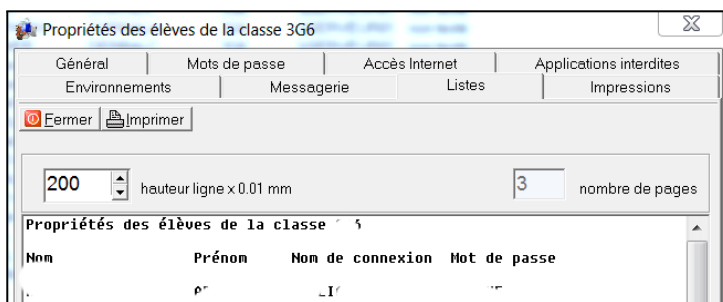
Pour les collègues du 31 qui ont le compte Colser, le change année est à faire avec ce compte sur le serveur01 en utilisant le raccourci ChangeAnnee qui pointe sur C:\Windows\System32\WindowsPowerShell\v1.0\powershell.exe -WindowStyle Hidden -File "\\serveur02\deploy\wds_cd31\ChangeAnnee.ps1"



Attention, le RGPD (règlement général sur la protection des données) ne vous permet d'imprimer ou sauvegarder les mots de passe des élèves. Il ne vous permet pas également de visualiser le contenu des sessions des élèves sans autorisation écrite et accord !

Pour imprimer les codes à destination des élèves, se rendre dans MagretConsole depuis la session Adminsta : Clic Droit sur une classe :

**Propriété > Onglet Liste
(et non impressions !)**




Pour la création des comptes enseignants, il est conseillé de les réaliser directement dans Magret console (voir chapitre suivant). Pour un gain d'espace, il est possible de supprimer les comptes des enseignants n'étant plus dans l'établissement.



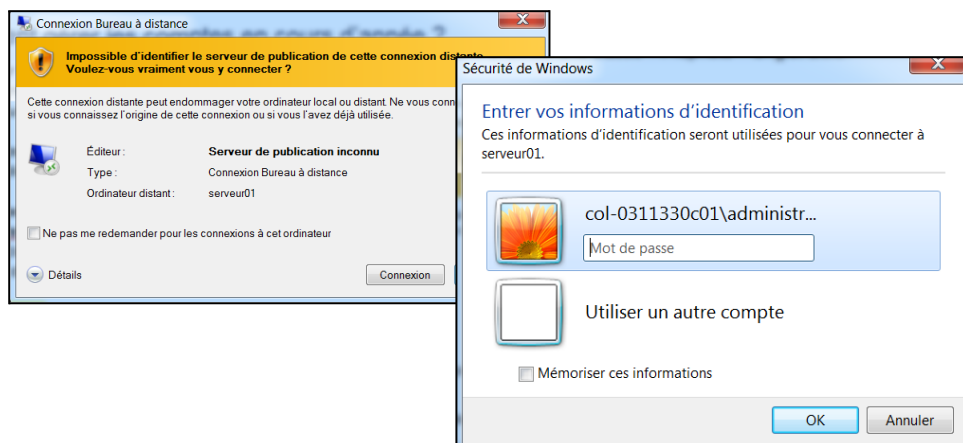
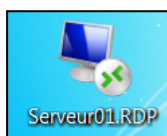
Pour créer les comptes pour [le logiciel documentaire PMB se rendre à la page dédiée.](#)

Comment gérer les comptes en cours d'année ?

Pour ajouter un élève ou un enseignant "à la marge", changer de classe un élève, ou simplement régénérer un mot de passe, pour tout cela et bien plus, rendez-vous dans MagretServeur sur le serveur via une session déportée depuis la session Adminsta.

 Possibilité également de créer un compte "extérieur" pour les intervenants au collège, ou créer une classe pour une formation (comptes stagiaire).

Ouvrir une session Adminsta et se connecter au serveur par station déportée.



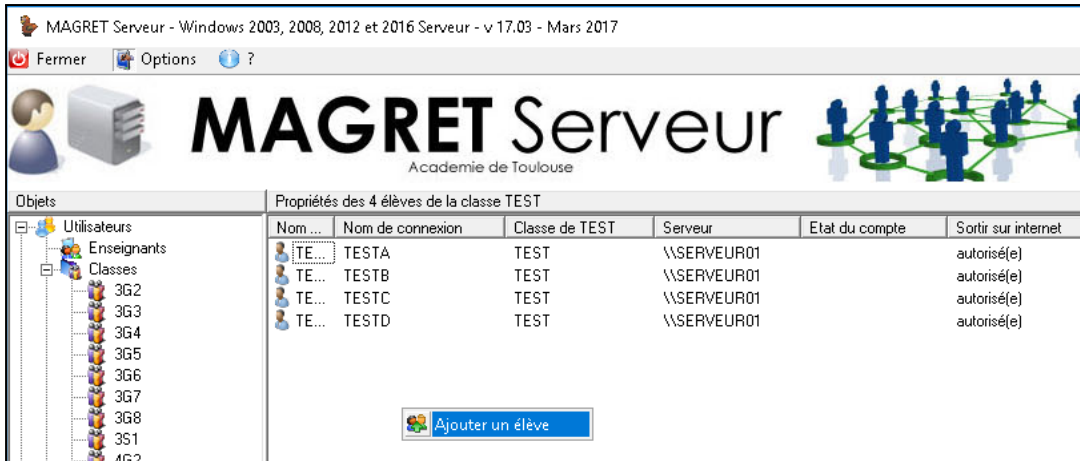
ATTENTION lorsque vous êtes sur le serveur, vous êtes en station déportée. **NE JAMAIS FAIRE "Arrêter"** au risque d'éteindre le serveur ! Fermez simplement la fenêtre déportée pour mettre fin à la session sur le serveur.



Ouvrir MagretServeur

Pour ajouter un élève ou un enseignant

Ouvrir une classe, clic droit dans la classe en question et "Ajouter un élève".

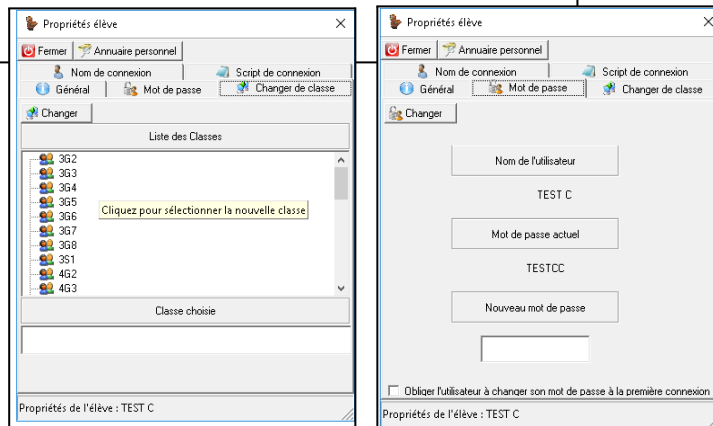


Pour régénérer un mot de passe ou changer un élève de classe

Clic droit sur le nom de l'élève puis "Propriétés". Afficher ensuite l'onglet "Changer mot de passe" ou "Changer de classe".

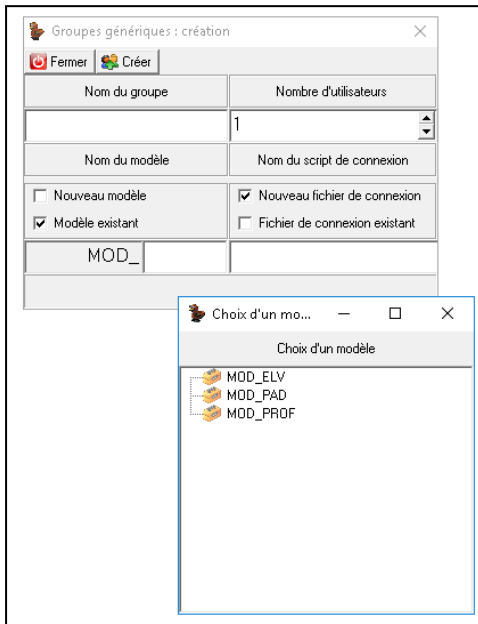
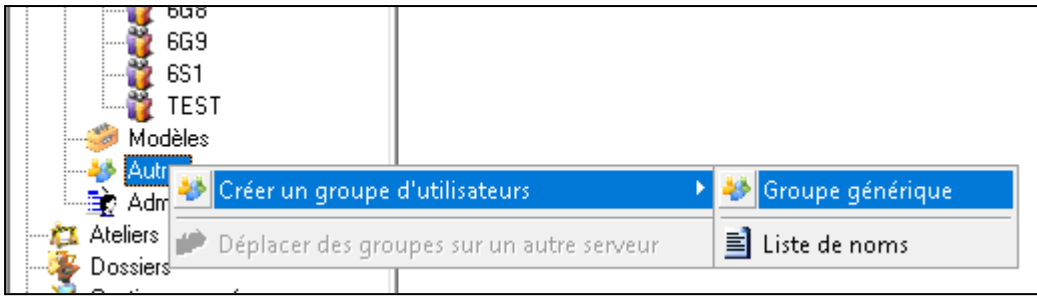


Les changements de mots de passe et création de compte utilisateur peuvent se faire également sur MagretConsole : c'est moins risqué.



Pour créer une classe (personnes extérieures, sessions stagiaires pour une formation, ...)

Dans l'architecture des utilisateurs dans MagretServeur: clic droit sur Autre" puis "Créer un groupe d'utilisateurs" > "Groupe générique".

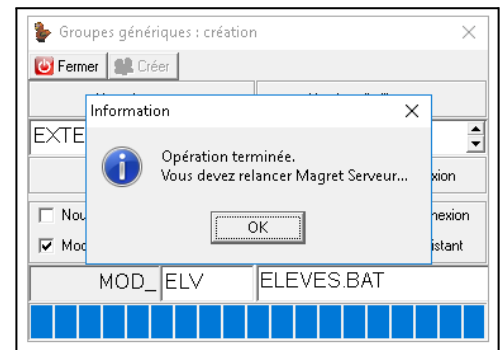


Indiquer le nom du groupe (ce qui génèrera automatiquement les noms des sessions sous le même nom).

Exemple : Exterieur > Session Exterieur01, Exterieur02, ...

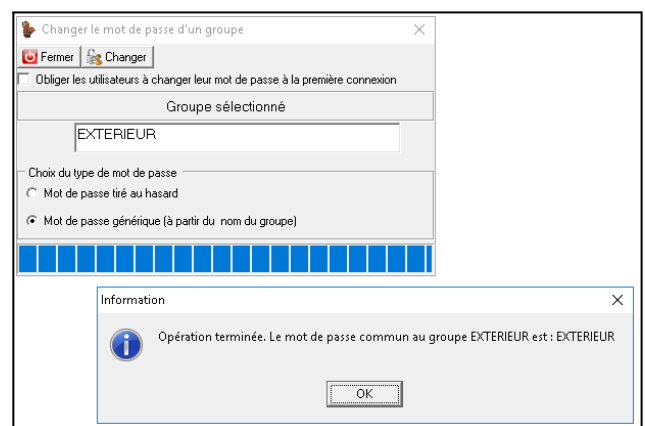
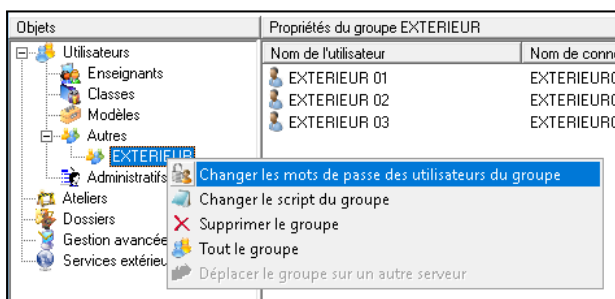
Indiquer le nombre de session souhaitée (Nombre d'utilisateurs) et le type de modèle (MOD_ELV).

Puis "Créer".



Il est possible d'uniformiser les mot de passes.

Pour cela, clic droit dans la groupe créé > "Changer les mots de passe des utilisateurs du groupe", bien sélectionner l'option "Mot de passe générique", indiquer le mot de passe générique et cliquer sur le bouton "Changer" pour valider la modification.



Créer les comptes pour le logiciel documentaire PMB



Merci à Nicolas Cimolino pour les ressources qu'il met à disposition.

Retrouvez toutes les informations pour intégrer les lecteurs dans PMB sur le site académique des professeurs documentalistes :

<https://disciplines.ac-toulouse.fr/documentation/pmb-formation-niveau-2#chap2>



De nombreux collègues documentalistes qui sont censés récupérer de leur RUPN le fichier "elevespmb" généré par l'outil "MiseAuFormat" sont confrontés à des extractions des élèves de Siècle incomplets qui génèrent un fichier qui ne peut pas être intégré correctement.

Étape 1 : Extraire de Siècle la liste des élèves

À réaliser en présence de la secrétaire / du RUPN depuis un poste administratif.

Tutoriel complet : [Extractions-SIECLE-BEE BRPE-GIBII](#)



Tutoriel vidéo pour l'extraction depuis siècle : <https://youtu.be/Y1UcClwGris>

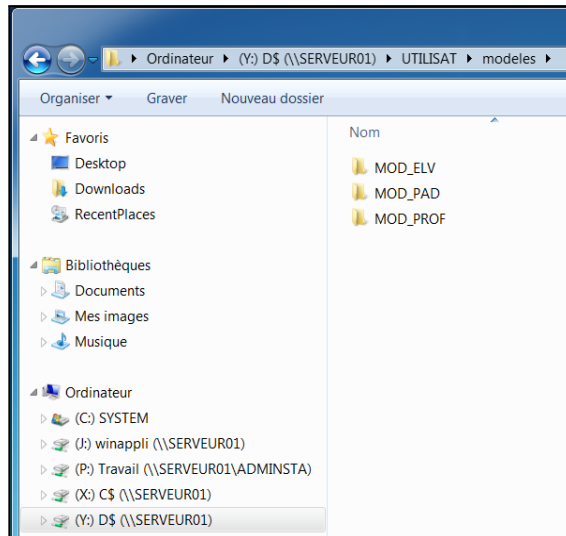
Étape 2 : Mise au format pour obtenir un fichier elevespmb.txt qui va pouvoir être intégré à PMB

[Applicatif MiseAuFormat : Lien >](#)

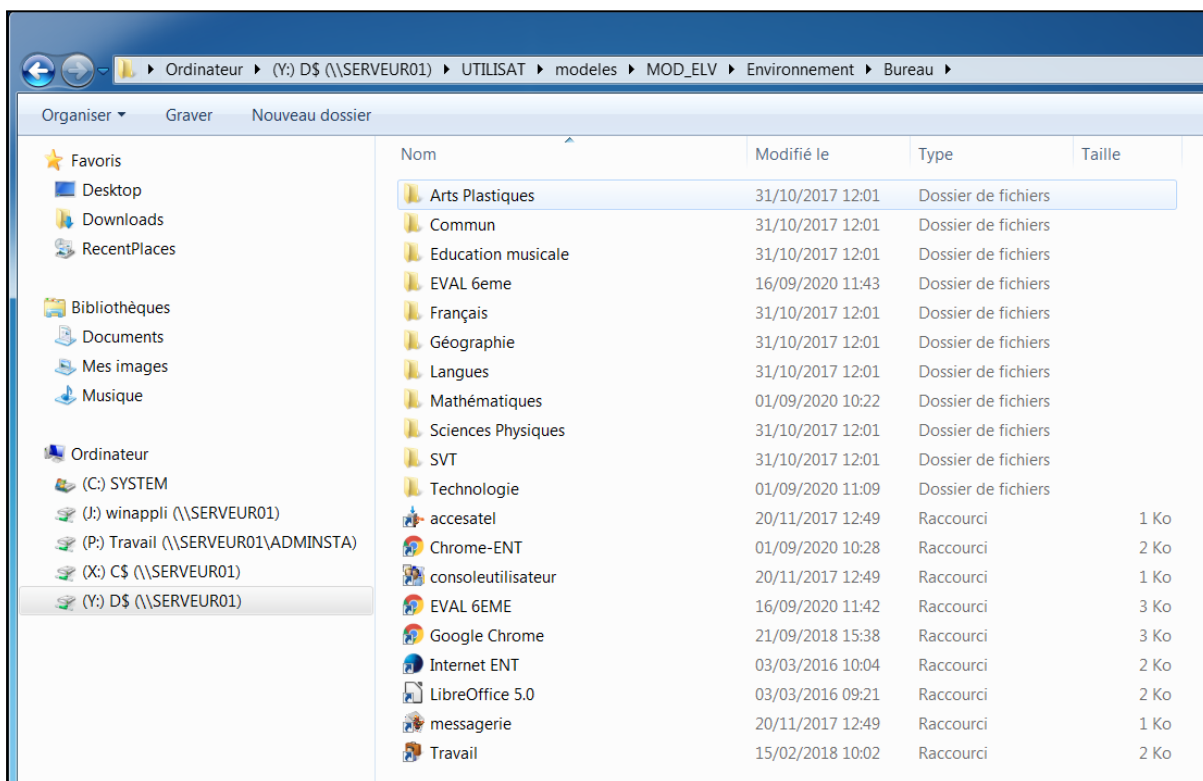
La gestion des modèles Prof/Elève

Les modèles permettent d'afficher les icônes sur le bureau des enseignants et des élèves.

Les modèles se trouvent dans :
 Serveur01(D:\) > Utilisat > Modeles
 Depuis la session Adminsta



Exemple ici avec le modèle Élève :



Bien faire la différence entre notion de "local" et de "réseau" :

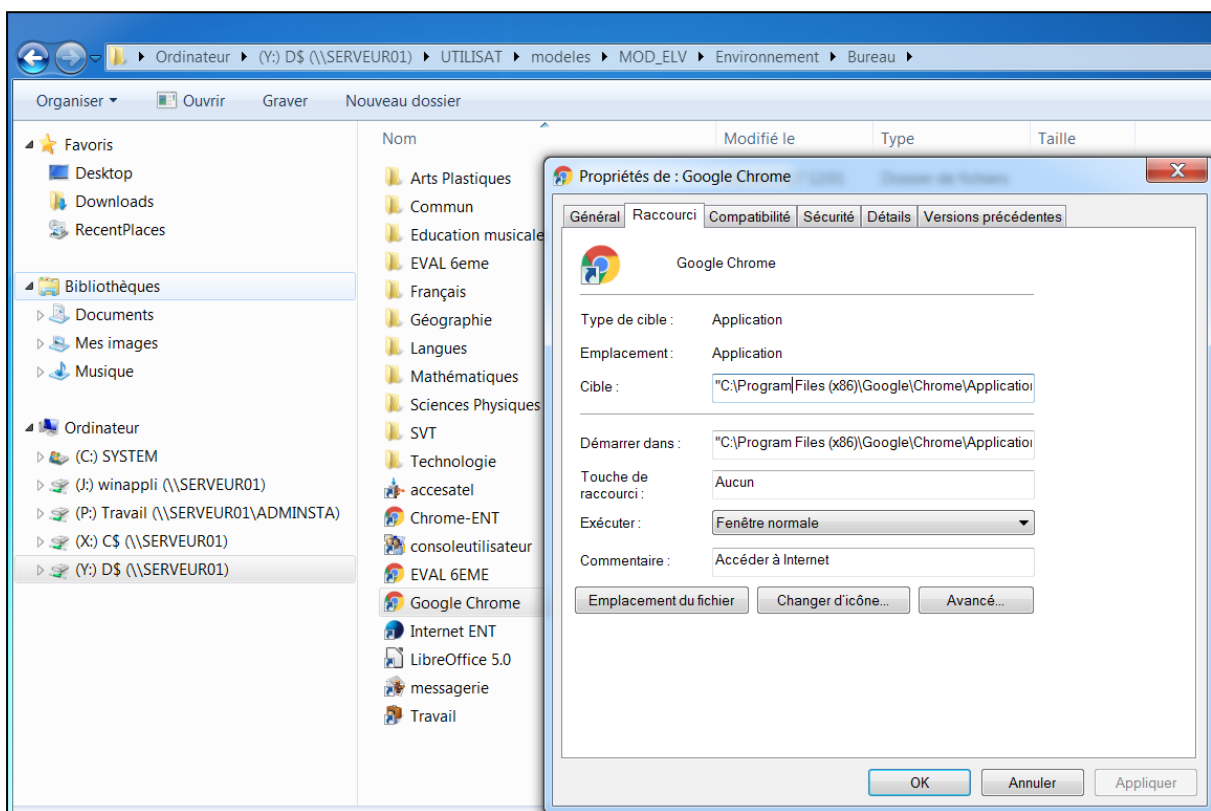
Les logiciels sont installés en local sur les machines et/ou disponibles depuis WinAppli mais avec un affichage du bureau géré depuis un dossier sur le serveur en réseau !

Il est donc important d'uniformiser les installations des logiciels au risque d'avoir des liens qui pointent vers aucun exécutable.

Une fois un logiciel déployé au sein du réseau, donc présent sur l'ensemble des machines et de façon identique, il faut ensuite créer le raccourci de l'exécutable et le déposer dans les modèles prof et élève.

Exemple avec Google Chrome installé dans :

C:\Program Files (x86)\Google\Chrome\Application\Chrome.exe

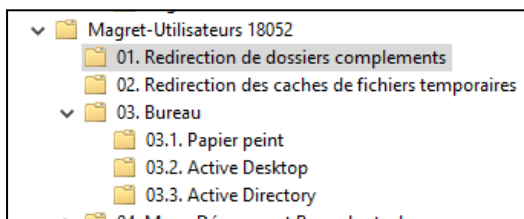
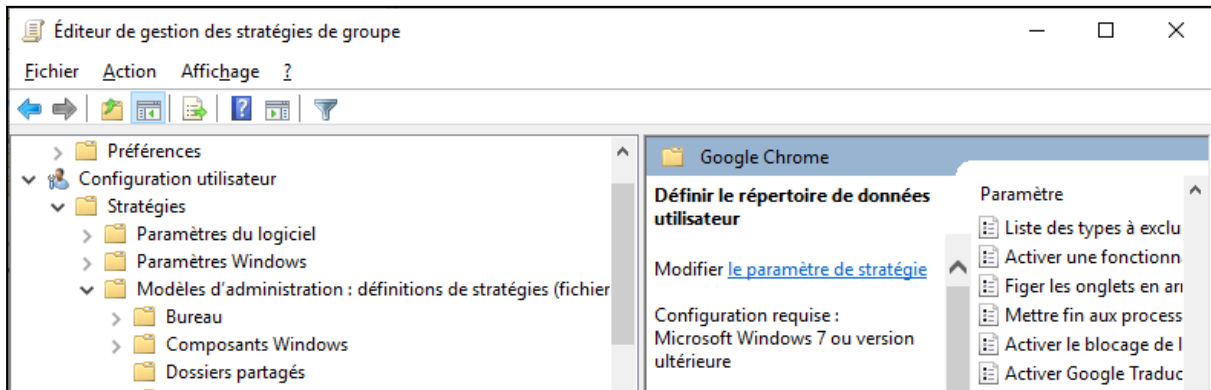


De la même façon, le raccourci d'un dossier (de WinAppli) peut être disponible directement depuis les modèles.

Gérer le fond d'écran

Se rendre dans les stratégies de groupe : pour cela depuis une session Adminsta ouvrir la session admin sur le serveur en station déportée puis ouvrir le Gestionnaire des Stratégies de groupe.

Dérouler l'arborescence jusqu'à Magret > Configuration utilisateur > Magret-Utilisateur > 03 Bureau > 3.1 Papier peint.



Clic droit > Ouvrir

Puis indiquer le chemin vers le fond d'écran souhaité préalablement déposé dans le dossier WinAppli. Attention à bien utiliser un chemin réseau (UNC)

Par exemple :

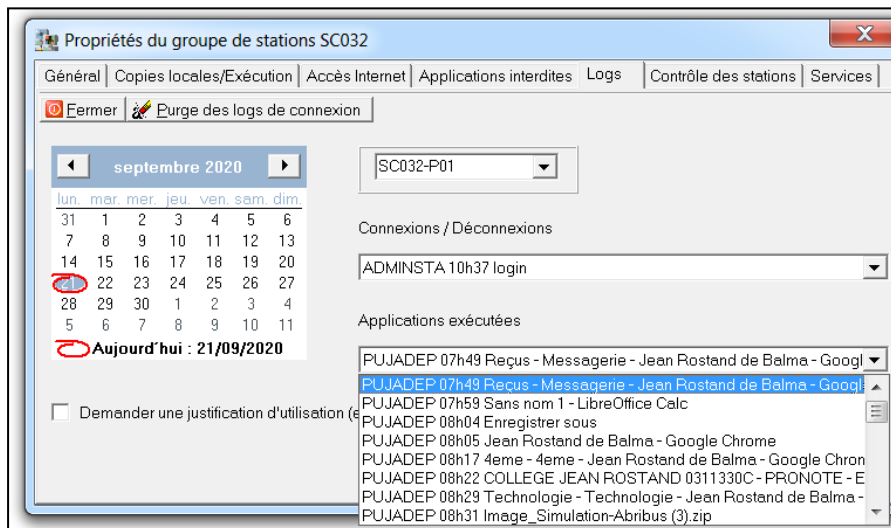
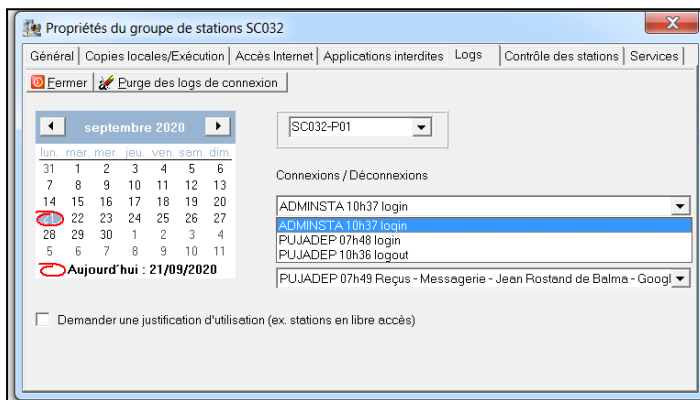
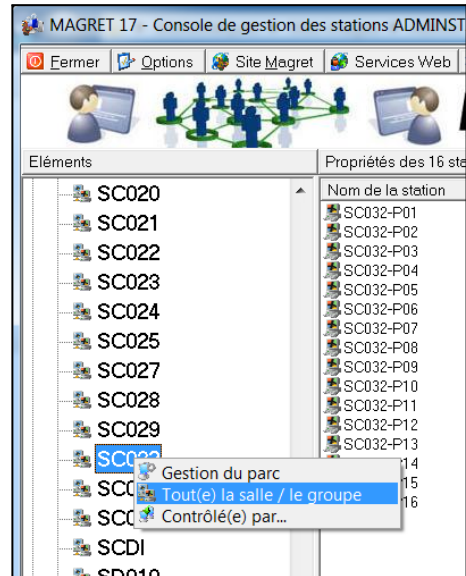
`\\serveur01\Winappli\papierpeint\image.jpg`

Comment vérifier les logs des élèves ?



Attention, le RGPD (règlement général sur la protection des données) ne vous permet pas de visualiser le contenu des sessions des élèves/profs sans autorisation écrite et accord !
Une demande officiel de la DSI via votre chef d'établissement sera obligatoire !

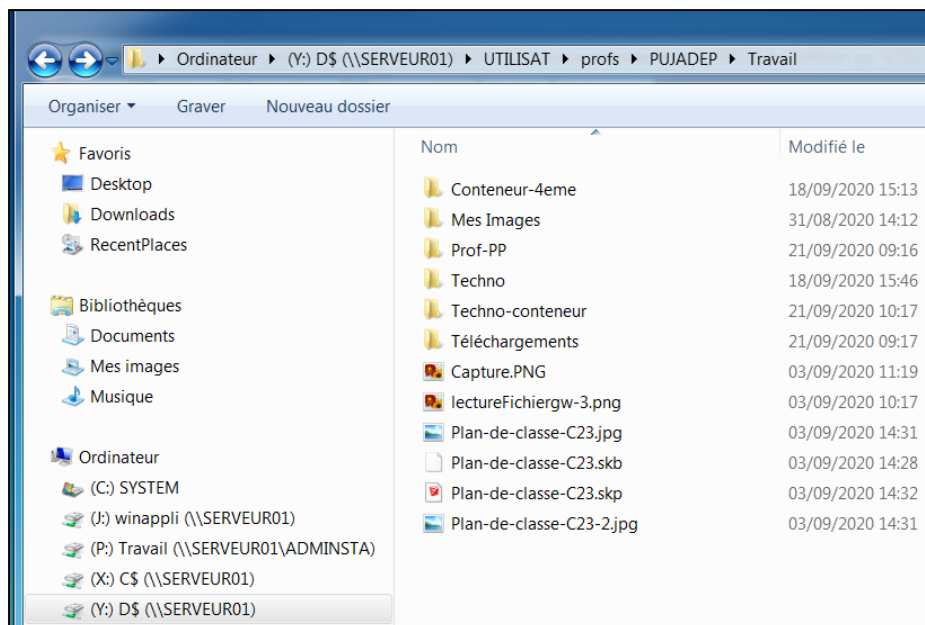
Sinon pour connaître la dernière connexion à un ordinateur avant qu'il soit détérioré par exemple : Utiliser MagretConsole depuis la session Adminsta, double clic sur une salle (ou clic droit puis "Tout(e) la salle / le groupe"), puis onglet Logs. Sélectionner le poste en question.



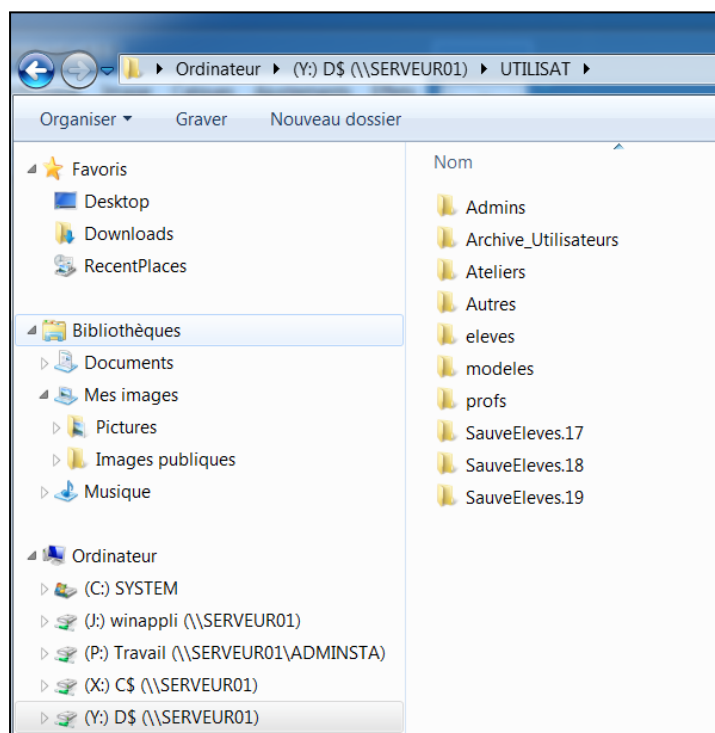
Sur EOLE, il est également possible officiellement suite à une demande écrite de visualiser les sites visités par une session. (voir rubrique EOLE)

Pour information également, l'ensemble des contenus des sessions est disponible sur le serveur(D:) dans le dossier UTILISAT (même dossier que pour les modèles).

Exemple ici avec la session prof de PUJADEP :



Noter qu'il est possible de récupérer des fichiers élèves de l'année dernière sur SauveEleves.20 par exemple quand l'année en cours est 2021. Légalement vous devez garder l'année n-1.



Comment ajouter un raccourci Internet sur les bureaux modèles ?

Exemple pour les évaluations de 6eme, ENT du collège, sites spécifiques en mathématiques, ...

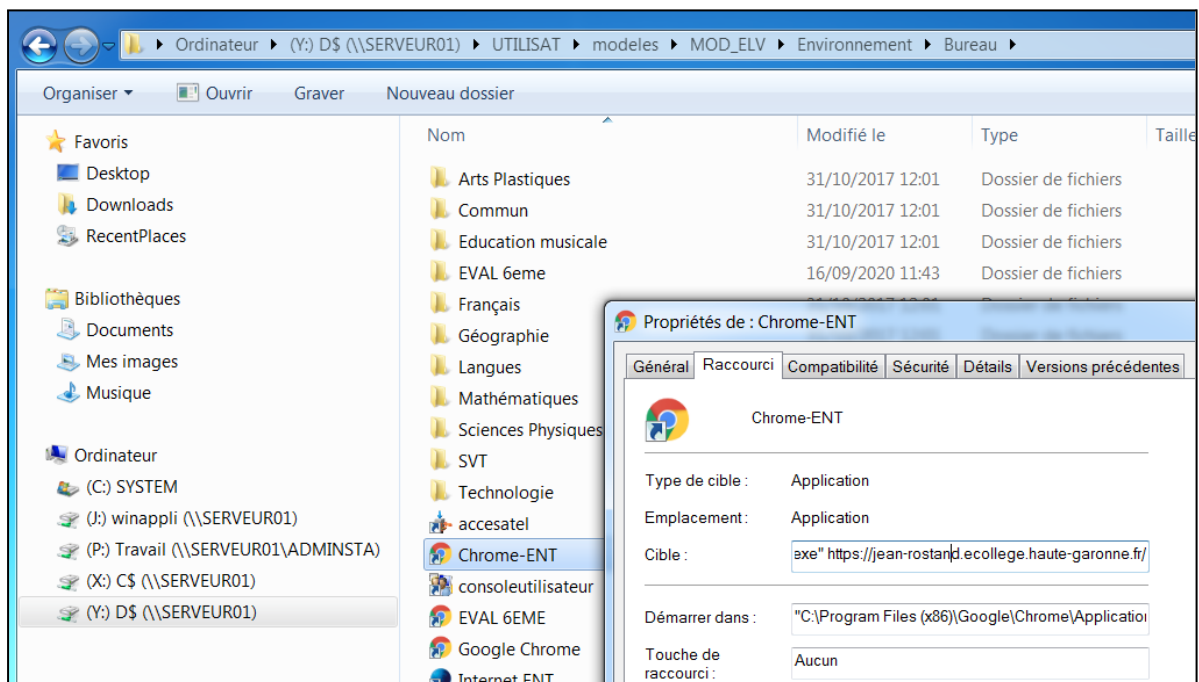
Créer un raccourci Chrome ou FrontMotion (Firefox version réseau) et le déposer dans le modèle élève ou/et prof et renommer le raccourci.

Puis Clic droit sur le raccourci en question > Propriétés

Dans cible modifier de façon à obtenir le chemin d'ouverture du logiciel qui termine par des guillemets puis ajouter un espace et ensuite le lien du site (inutile de refermer les ").

Exemples :

Cible de base
"C:\Program Files (x86)\Google\Chrome\Application\chrome.exe"
Cible modifiée pour ouverture de Google Chrome vers l'ENT de BALMA
"C:\Program Files (x86)\Google\Chrome\Application\chrome.exe" https://jean-rostand.ecollege.haute-garonne.fr/
Cible modifiée pour ouverture de Firefox vers les évaluations de 6eme
"C:\Program Files\Mozilla Firefox\firefox.exe" https://depp20.depp.taocloud.fr/




Quelle stratégie adopter pour installer un nouveau logiciel ?

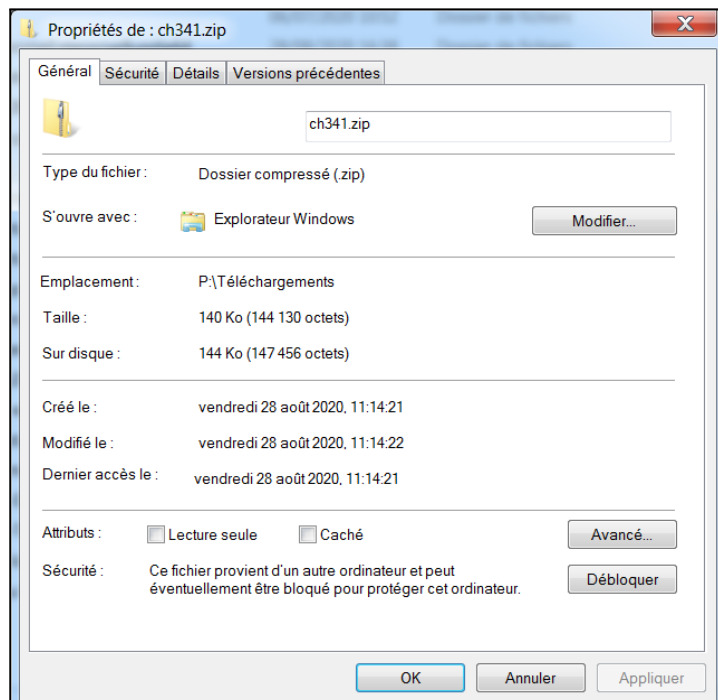
Soit le logiciel sera exceptionnellement utilisé par un seul ordinateur (exemple avec une visionneuse de bureau, TBI, scanner, ...), la solution la plus simple est donc une installation locale. Cependant suite à une redescente d'image disque via le réseau, l'installation locale du logiciel en question sera obligatoirement à refaire.

Pour cela voir "Comment installer un logiciel en local ?"

Soit le logiciel est à destination de l'ensemble du réseau et dans ce cas là plusieurs options sont possibles :

- Le logiciel est un exécutable autonome : comme un logiciel fonctionnant sur un clé USB, dans ce cas voir "Comment installer un logiciel en réseau via WinAppli ?"
- Le logiciel s'installe depuis un fichier .MSI dans ce cas voir "Comment installer un logiciel en réseau via un fichier .MSI ?"
- Le logiciel s'installe depuis un fichier .EXE et un tuto est disponible sur un site académique dans ce cas regarder la liste dans "Comment installer un logiciel en réseau via un fichier .EXE ?"
- Sinon faut pleurer et déposer un ticket ou communiquer sur la liste magret.tice31@ac-toulouse.fr

 **Dans tous les cas, suite au téléchargement du logiciel en question si le fichier est au format .ZIP, il est important de le "débloquer" pour cela, faire clic droit > Propriété > Débloquent puis Appliquer.**

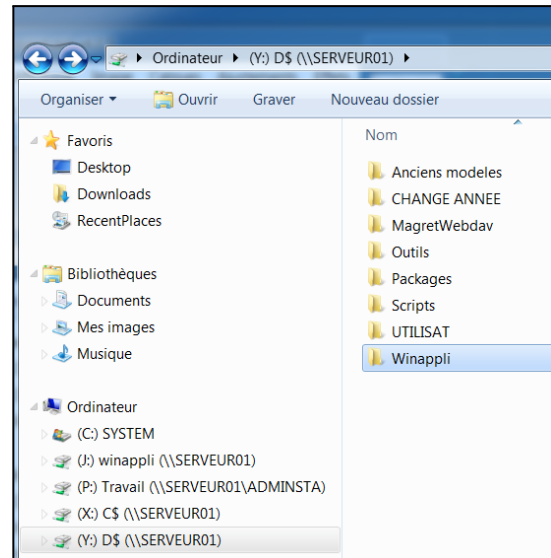


Comment installer un logiciel en réseau via WinAppli ?

Solution idéale pour installer facilement et rapidement un logiciel accessible depuis l'ensemble du réseau.

Il faut cependant que le logiciel soit bootable et autonome c'est à dire qu'il ne nécessite pas d'installation (comme un logiciel qui fonctionnerait sur une clé USB).

Le dossier WinAppli peut d'ailleurs être apparenté à une clé USB accessible à l'ensemble du réseau.



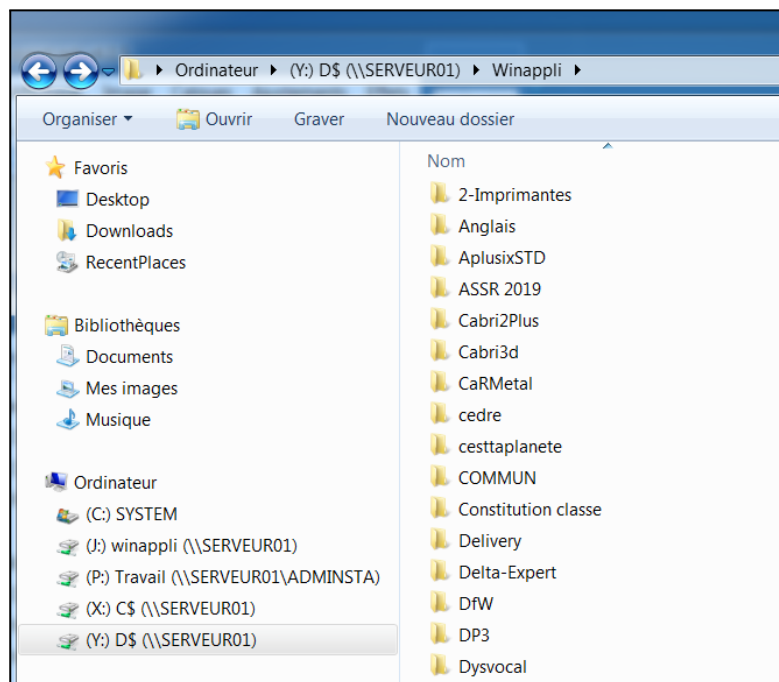
Sur une session Adminsta (inutile d'ouvrir la session admin sur le serveur) télécharger le logiciel à installer.



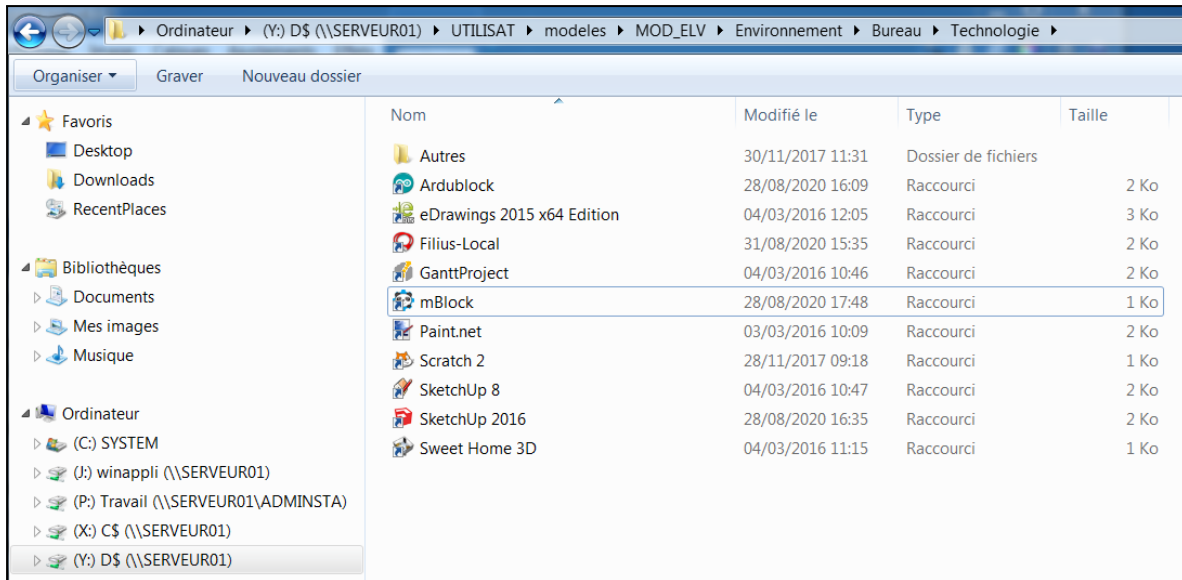
Pensez à “Débloquer” le fichier s’il provient d’un fichier .ZIP suite au téléchargement !

Dézipper le fichier en question et le déposer dans le dossier WinAppli.

Créer le raccourci de l'exécutable et le déposer dans les modèles élève ou/et prof.



Exemple ici avec le logiciel mBlock dans le modèle Élève :



Attention la cible du raccourci doit pointer sur le serveur avec une notion réseau. Pour cela modifier la cible de cette façon :

Cible de base
Y:\Winappli\Technologie\mBlock\mBlock.exe
Cible modifiée pour un accès en réseau
\\serveur01\WinAppli\Logiciel\exécutable.exe
Cible modifiée pour un accès en réseau (mais à éviter ...)
J:\WinAppli\Logiciel\exécutable.exe

Mauvais lien du raccourci :	Raccourci correct :
	<p>Type de cible : Application</p> <p>Emplacement : mBlock</p> <p>Cible : \\serveur01\Winappli\Technologie\mBlock\mBlock</p>

Comment installer un logiciel en réseau via un fichier .MSI ?

Quelques liens de fichiers d'installations .MSI :

Google Chrome	https://cloud.google.com/chrome-enterprise/browser/download?hl=fr
FrontMotion	https://www.frontmotion.com/firefox/download/
FireFox ESR (version conseillée)	https://www.frontmotion.com/firefox/download/
GIMP	https://drive.google.com/file/d/1Fi5SRN0fmd0F9eZ0IQBDtHBSXwcjPo6m/view?usp=sharing
Inkscape	https://inkscape.org/fr/release/0.92.3/windows/64-bit/
Scratch 2	https://drive.google.com/file/d/1UmxVwf9wnUwA4YXkERjU75hmUh1DvbVu/view?usp=sharing
7-Zip	https://drive.google.com/file/d/1DFJoi8DNiBIHakNoez9nBXh9T1aBq2RP/view?usp=sharing

Depuis une session Adminsta :

Télécharger le fichier d'installation du logiciel au format .MSI puis débloquer les paquets.



Pensez à “Débloquer” le fichier s’il provient d’un fichier .ZIP suite au téléchargement !

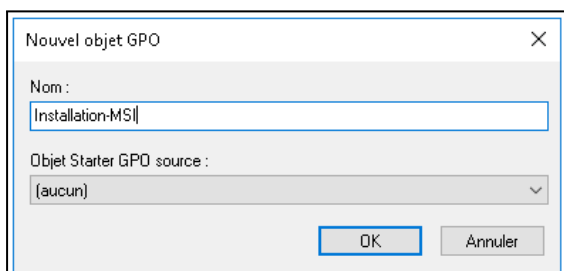
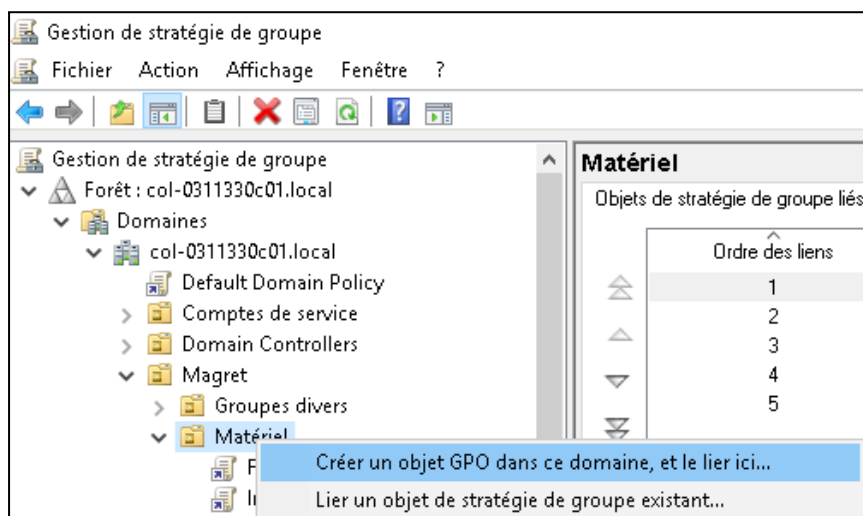
Déplacer le fichier dans Y:\Packages (Dossier dans Serveur01(D:)).

Ouvrir une session sur le Serveur01 en connexion distante et ouvrir le Gestionnaire des Stratégies de groupe.

Dérouler l'arborescence jusqu'à Magret > Matériel

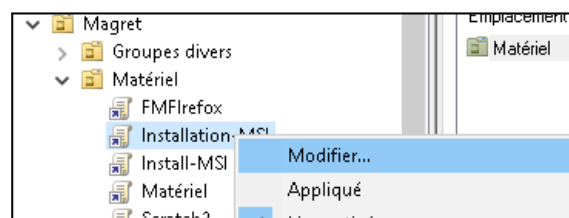
Et si cela n'est pas déjà fait, créer une nouvelle stratégie “Créer un objet GPO ...”

Cette étape est à réaliser qu'une seule fois, il suffira ensuite de venir directement modifier cette stratégie pour installer un nouveau logiciel.



Nommer par exemple cette stratégie :
Installation-MSI

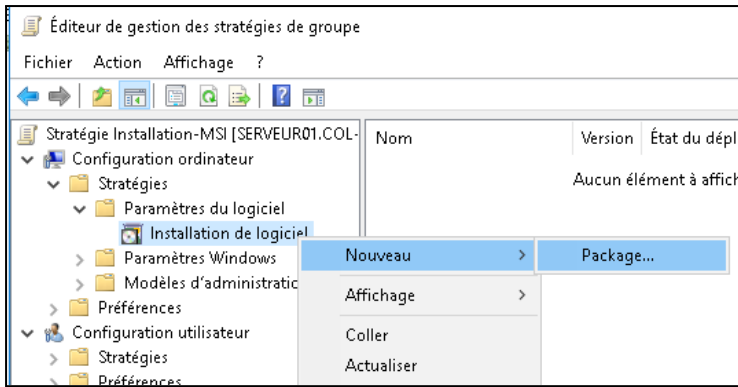
Puis clic droit et “Modifier”



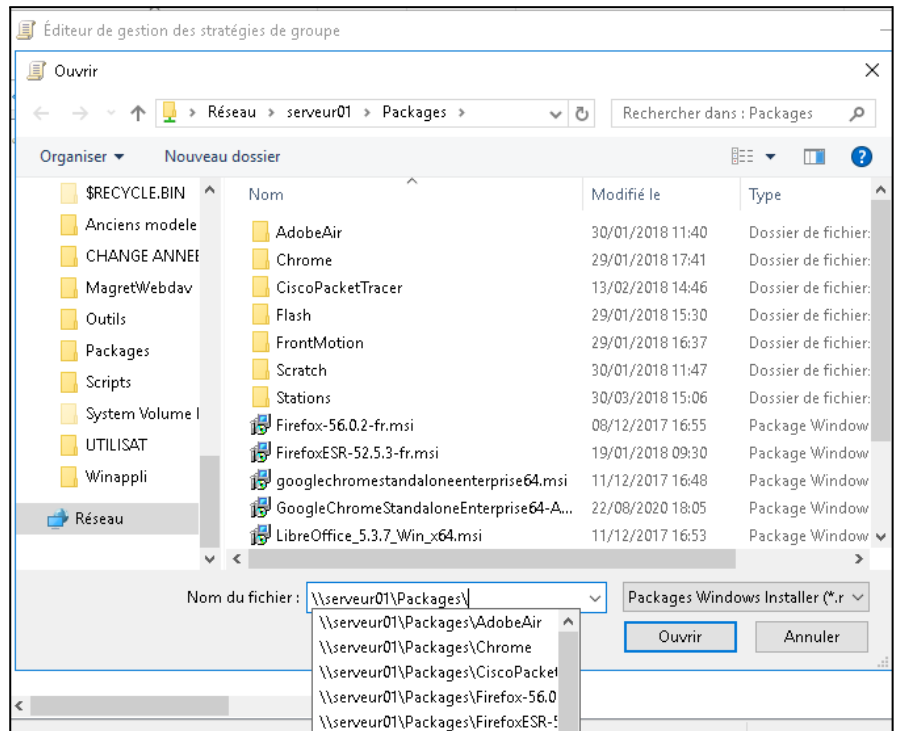
Une nouvelle fenêtre s'ouvre spécifiquement à cette stratégie.

Dans Configuration Ordinateur > Stratégies > Paramètres du logiciel > Installation de logiciel

Clic droit > Nouveau > Package...



Une fenêtre d'exploration permettrait d'aller pointer vers le fichier à installer, ne pas utiliser cette méthode mais indiquer un chemin réseau !



Dans la barre d'adresse en bas de fenêtre indiqué le chemin du type :

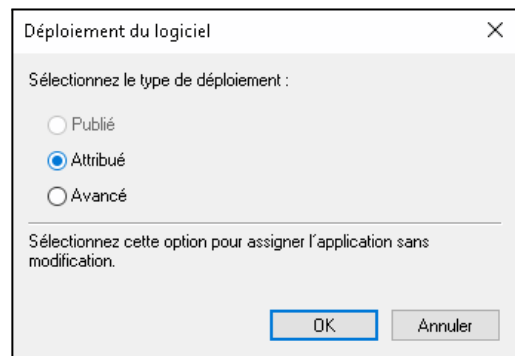
\\Serveur01\Packages\nom du logiciel.msi

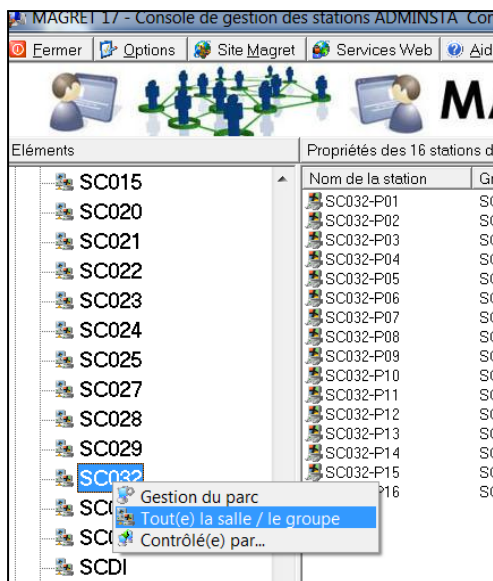
Puis valider

Terminer par valider sans modifier le type (Attribué).

Il faudra entre 1 et 2 redémarrages machine afin que la stratégie soit dans un 1er temps lu puis appliquée pour lancer l'installation au démarrage du poste.

Noter qu'il est possible de redémarrer l'ensemble des machines depuis "Contrôle des stations" dans MagretConsole.

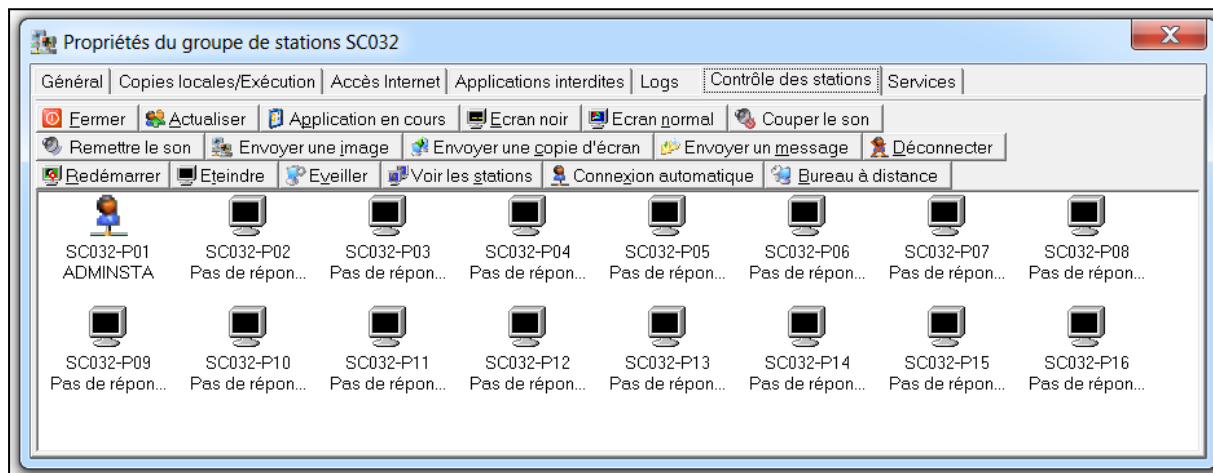




Pour cela ouvrir MagretConsole avec la session Adminsta.

Clic droit sur une salle > Toute(e) la salle / le groupe (voir même "Tout l'établissement")

Onglet "Contrôle des stations"



Bouton "Actualiser" puis bouton "Éveiller" ou "Redémarrer" après avoir sélectionné l'ensemble des postes.

Comment installer un logiciel .MSI en réseau via un script ?

Exemple ici avec Firefox version 68.12 du mois de juin 2021.

(FrontMotion à télécharger ici : <https://www.frontmotion.com/firefox/download/> version ESR conseillée + Fr pour Français).

Le fichier d'installation est un .msi idéal donc pour une installation silencieuse en réseau.

Déposer le fichier (après le clic droit "Débloquer") dans le dossier NetLogon sur le serveur.

Vous pouvez indiquer cette adresse pour y accéder :

```
\\serveur01\netlogon\
```

L'idée du script suivant est de créer un flag (drapeau) pour vérifier si l'installation a déjà eu lieu. Ce drapeau est représenté ici par le fichier texte `FrontMotion68-12.txt` enregistré à la racine C: des machines dans le dossier "log"

La zone verte du script suivant est à adapter en fonction du nom du fichier (identifiez également de drapeau en rouge de façon adéquate pour une lecture facile dans le temps).

```
echo off
Rem Front Motion est-il installé ?
if exist C:\log\FrontMotion68-12.txt goto end

Rem Installation de FrontMotion

Rem Desinstallation
"C:\Program Files\Mozilla Firefox\uninstall\helper.exe" /silent
Rem Installation
net start msiserver
msiexec /i "\\serveur01\netlogon\FirefoxESR-68.12.0-fr.msi" /qn
net stop msiserver
Rem Création d'un Flag
mkdir c:\log
echo Installation FrontMotion >> C:\log\FrontMotion68-12.txt

:end
exit
```

Je vous laisse ensuite le soin de lire la partie : "Comment supprimer un icône du bureau local (par script) ?" pour créer le script.bat puis le diffuser sur le réseau.

Notez qu'il faudra 2 à 3 redémarrages machine pour qu'il soit pris en compte.

Comment installer un logiciel en réseau via un fichier .EXE ?

Si le logiciel en question n'est pas dans la liste suivante, il ne vous reste plus qu'à pleurer et déposer soit un ticket d'assistance soit un mail d'aide sur la liste : magret.tice31@ac-toulouse.fr

Vous pouvez également vous lancer dans l'écriture d'un script pour automatiser l'installation "silencieuse" d'un logiciel .EXE et le partager ensuite via la liste.

Sketchup 2016	https://disciplines.ac-toulouse.fr/sii/installation-reseau
Plugin DXF et STL pour Sketchup 2016	https://disciplines.ac-toulouse.fr/sii/installation-reseau
mBlock 3 avec librairie Grove de TS	https://disciplines.ac-toulouse.fr/sii/installation-reseau
Packet Tracer V7 en Français	https://disciplines.ac-toulouse.fr/sii/installation-reseau
Packet Tracer V7.11 en Français	https://disciplines.ac-toulouse.fr/sii/installation-reseau
CharlyRobot	https://docs.google.com/document/d/1uTaPoo2VjB9VirydRns-r8--HjRjDv03la61VNQPlz4/edit?usp=sharing
DysVocal	Voir chapitre suivant
ShotCut	https://docs.google.com/document/d/1s2Yd7F97GpDGiYvZDdSZ6714UmohyrqcorXXMhCcDBI/edit?usp=sharing
JAVA	
<p>Télécharger JAVA pour Windows hors ligne https://www.java.com/fr/download/manual.jsp</p> <p>Débloquer le fichier et le déposer dans \\serveur01\packages Si le fichier d'install est par exemple : jre-8u261-windows-x64.exe Voici le script à ajouter à dans les scripts d'arrêt des machines :</p> <pre>REM Recherche et désinstallation de toutes les versions antérieures de java 64 bit et réinstallation de la dernière version REM Recherche et désinstallation wmic product where "name like 'Java Auto Updater'" call uninstall /nointeractive wmic product where "name like 'Java 8 Update %% (64-bit)'"</pre>	

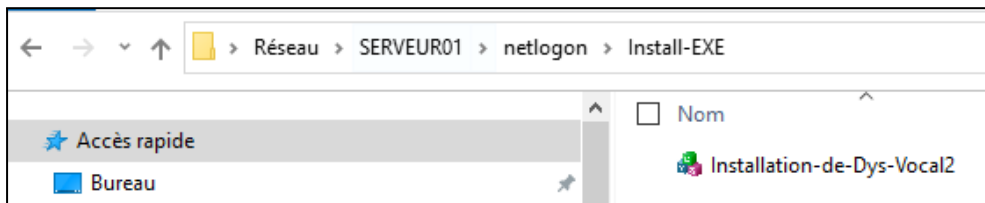
```
call uninstall /nointeractive

REM Installation de la nouvelle version
if exist "C:\JAVA-jre-8u261-OK.txt" goto fin
start "" /wait \\Serveur01\Packages\jre-8u261-windows-x64.exe
/s AUTO_UPDATE=0 SPONSORS=0 EULA=0 OEMUPDATE=1
INSTALLDIR="C:\Program Files\Java\jre8"
WEB_JAVA_SECURITY_LEVEL=L
echo OK_jre-8u261-64>"C:\JAVA-jre-8u261-OK.txt"
: fin
```

Comment déployer un logiciel .Exe sur le réseau (exemple avec DysVocal)

Télécharger [DysVocal en .exe sur le site officiel](#) (**clic droit Propriété > Débloquer**), puis déposer le fichier dans le dossier Package ou NetLogon au choix (il faudra adapter le script suivant en fonction).

Dans cet exemple, le logiciel en .exe est stocké dans dossier "install-EXE" (sans espace) dans le dossier netlogon.



Dans l'outil bloc note, coller le script suivant en adaptant la partie en jaune.

```
REM installation de Installation-de-Dys-Vocal2.exe

echo off

REM dysvocal est-il installé

if exist C:\Windows\Magret\DysVocal.txt goto end

REM /SP- enlève le message au démarrage 'voulez-vous continuer ...'
REM /VERYSILENT mode très silencieux
REM /SUPPRESSMSGBOXES suppression de tous les messages d'installation
REM /NOCANCEL empeche l'utilisateur l'annulation de l'installation
REM /NOICONS empeche la création de raccourcis

Start /Wait \\serveur01\netlogon\install-exe\Installation-de-Dys-Vocal2.exe /SP-
/VERYSILENT /SUPPRESSMSGBOXES /NOCANCEL /NOICONS

REM création du flag
mkdir c:\log
echo intallationdysvocal >> c:\log\DysVocal.txt
:end

exit
```

Enregistrer le fichier en .bat dans le dossier Netlogon. (ou enregistrer le fichier en .txt et renommer l'extension .txt en .bat).

```

Install-Dysvocal - Bloc-notes
Fichier Edition Format Affichage Aide
REM installation de Installation-de-Dys-Vocal2.exe

echo off

REM dysvocal est-il installé

if exist C:\Windows\Magret\DysVocal.txt goto end

REM /SP- enlève le message au démarrage 'voulez-vous continuer ...'
REM /VERYSILENT mode très silencieux
REM /SUPPRESSMSGBOXES suppression de tous les messages d'installation
REM /NOCANCEL empeche l'utilisateur l'annulation de l'installation
REM /NOICONS empeche la création de raccourcis

Start /Wait \\serveur01\netlogon\install-exe\Installation-de-Dys-Vocal2.exe /SP- /VERYSILENT /SUPPRESSMSGBOXES /NOCANCEL /NOICONS

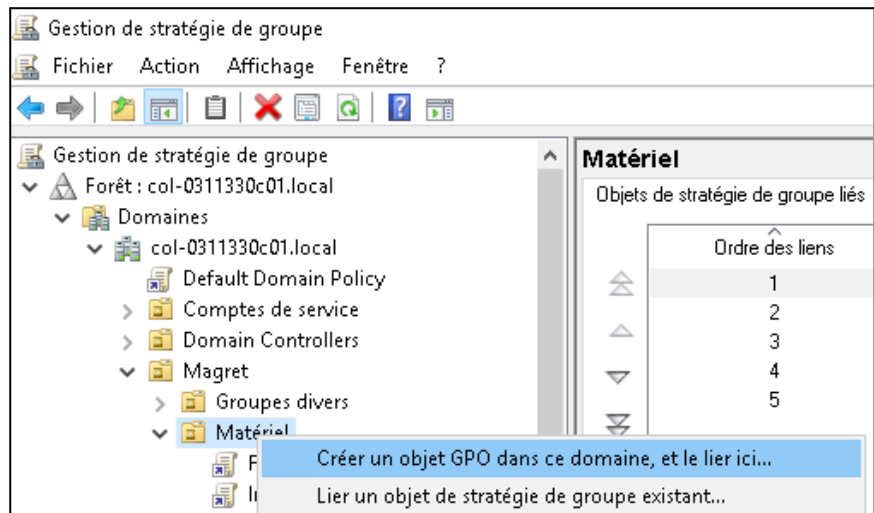
REM création du flag
mkdir c:\log
echo intallationdysvocal >> c:\log\DysVocal.txt
:end

exit
    
```

Ouvrir une session sur le Serveur01 en connexion distante et ouvrir le Gestionnaire des Stratégies de groupe.

Dérouler l'arborescence jusqu'à Magret > Matériel Et si cela n'est pas déjà fait, créer une nouvelle stratégie "Créer un objet GPO ..." que vous pouvez nommer "Scripts".

Cette étape est à réaliser qu'une seule fois, il suffira ensuite de venir directement modifier cette stratégie pour installer un nouveau logiciel.

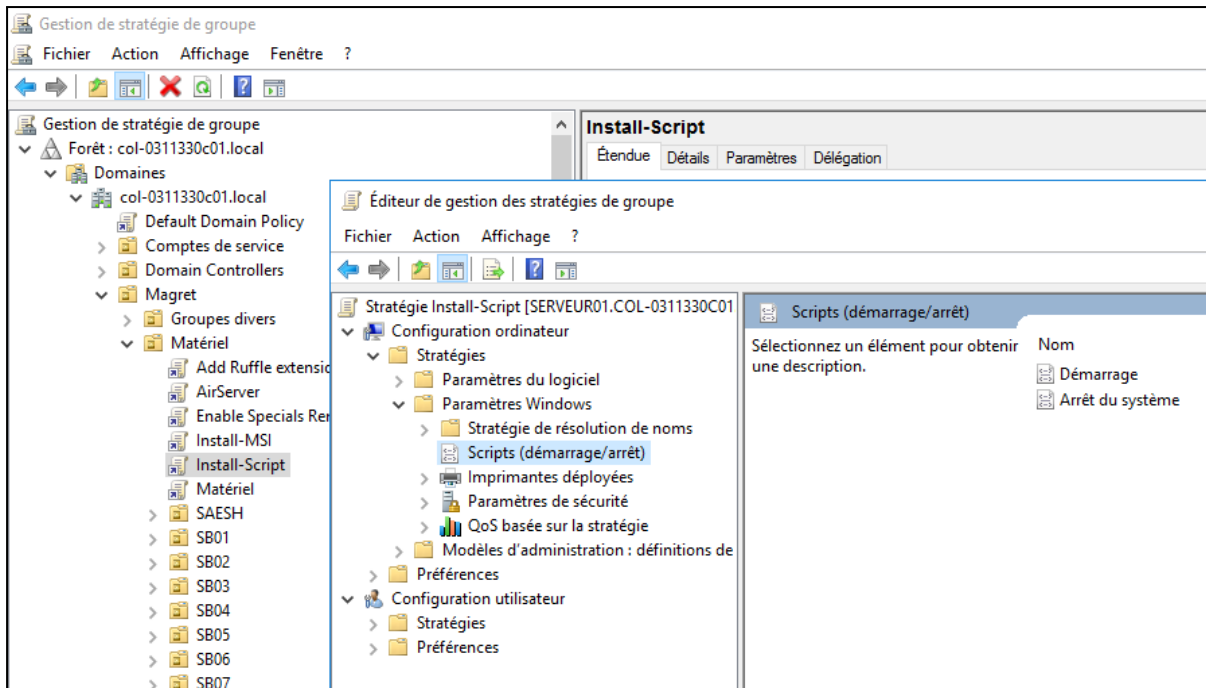


Puis clic droit et "Modifier"

Une nouvelle fenêtre s'ouvre spécifiquement à cette stratégie.

Dans Configuration Ordinateur > Stratégies > Paramètres Windows > Scripts (démarrage/arrêt).

Puis Démarrage du système.



Bouton Ajouter :

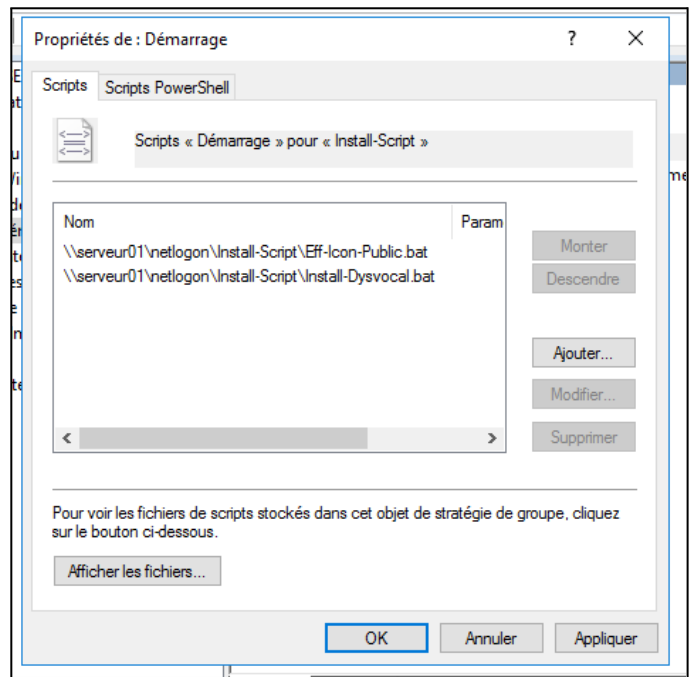
Indiquer le chemin réseau du script à déployer, ici :

`\\Serveur01\Netlogon\Install-Dysvocal.bat`

Puis bouton Appliquer et finaliser avec OK.

Il faudra entre 1 et 2 redémarrages machine afin que la stratégie soit dans un 1er temps lu puis appliquée pour lancer l'installation au démarrage du poste.

Noter qu'il est possible de redémarrer l'ensemble des machines depuis "Contrôle des stations" dans MagretConsole.



Une fois le logiciel installé sur une machine, il reste maintenant à diffuser le raccourci du logiciel via les modèles.

Voir Kit de survi : Dernière partie de "[Comment installer un logiciel en réseau via WinAppli](#)".

Il est possible que le logiciel installe un icone sur le bureau local des machines, dans ce cas, il faudra supprimer cet icone par script ([voir chapitre dédié](#)).

Comment installer un logiciel en local ?

Cette solution est à privilégier seulement et exceptionnellement si le logiciel sera utilisé par un seul ordinateur (exemple avec une visionneuse de bureau, TBI, scanner, ...) !

Bien évidemment, suite à une redescente d'image disque via le réseau, l'installation locale du logiciel en question sera obligatoirement à refaire.

Se connecter en Adminsta sur le poste en question. Télécharger le logiciel.

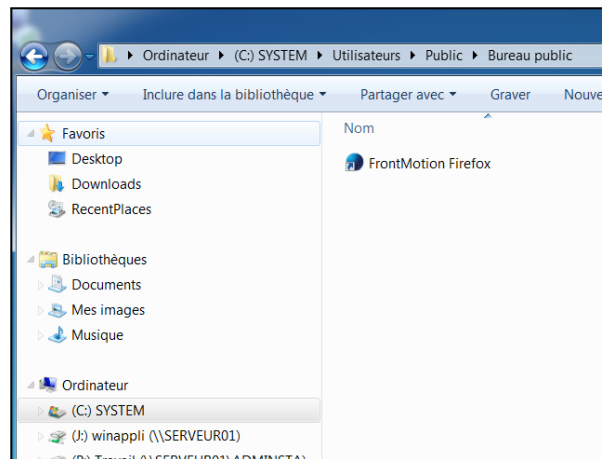
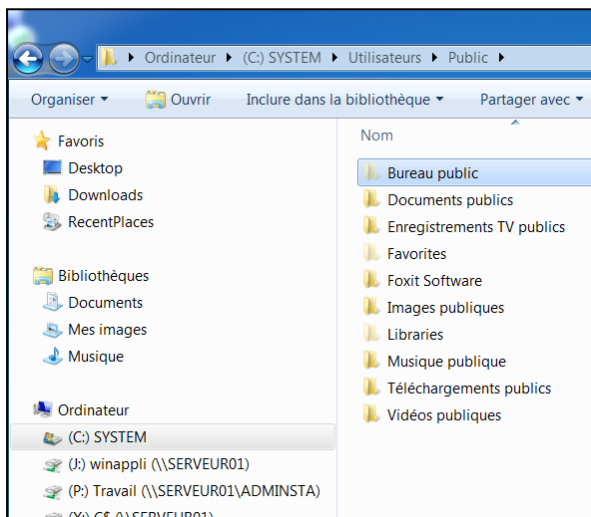


Pensez à “Débloquer” le fichier s’il provient d’un fichier .ZIP suite au téléchargement !

Poursuivre l'installation du logiciel sur le poste de façon normale.

Une fois l'installation terminée, veiller à vérifier que le raccourci du logiciel est bien dans :

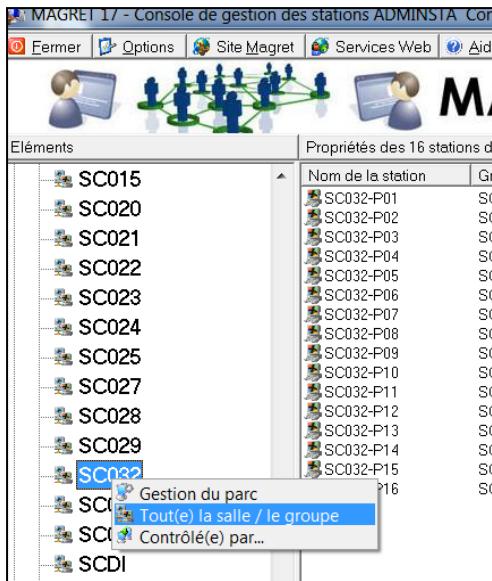
`c:\utilisateurs\public\bureau public\raccourci du logiciel`



Il existe également la possibilité d'ouvrir l'ensemble des postes d'une salle (technologie, CDI, Salle informatique, ...) avec un session Adminsta. Ce qui permet ensuite de cliquer sur un raccourci d'installation déposé préalablement sur le bureau pour un gain de temps.

Exemple pour les drivers Arduino qui ne peuvent s'installer qu'en local :

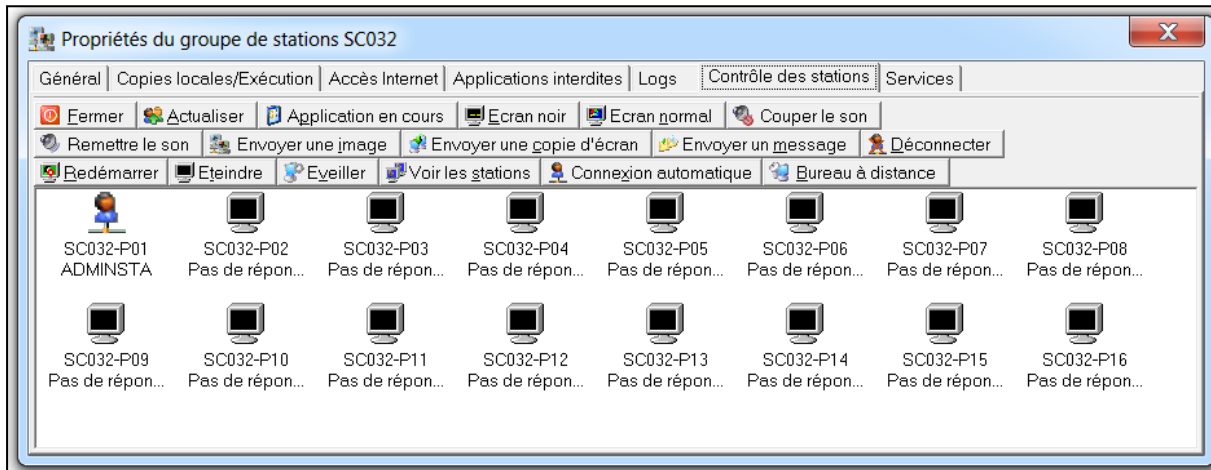
Pilotes 340 : <http://www.duinoedu.com/telecharger.html>



Pour cela ouvrir MagretConsole avec la session Adminsta.

Clic droit sur une salle > Toute(e) la salle / le groupe

Onglet "Contrôle des stations"



Bouton "Actualiser" puis bouton "Connexion automatique".

Éventuellement démarrer les machines une première fois.

Indiquer le login et le mot de passe associé à la session Adminsta, vérifier que l'ouverture de la session se réalisera qu'une seule fois ! Puis valider.

Redémarrer l'ensemble des ordinateurs depuis le bouton "Redémarrer".

Comment supprimer un icône du bureau local (par script) ?

Copier/Coller le script suivant dans un fichier Bloc note (ne pas utiliser libreoffice ou autres logiciels susceptibles d'ajouter des informations au fichier tel que la mise en page).

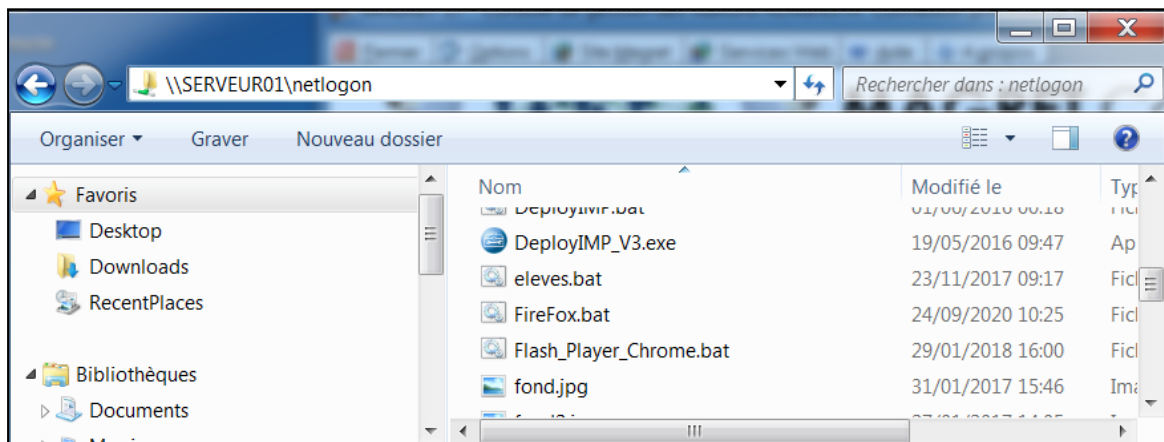
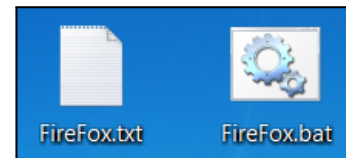
Nettoyage-Bureau-Public.txt :

```
rem----- Nettoyage du bureau public
-----
del "C:\Users\Public\Desktop\ nom de l'icône du logiciel1 .lnk"
del "C:\Users\Public\Desktop\ nom de l'icône du logiciel2 .lnk"
```

Puis renommer l'extension en .bat et le déposer dans Serveur01(d:)/NETLOGON depuis la la session adminsta en station déportée sur le serveur.

Il est possible que le dossier NETLOGON ne soit pas visible, pour cela écrire dans un explorateur de fichier directement le chemin :

\\serveur01\NETLOGON\



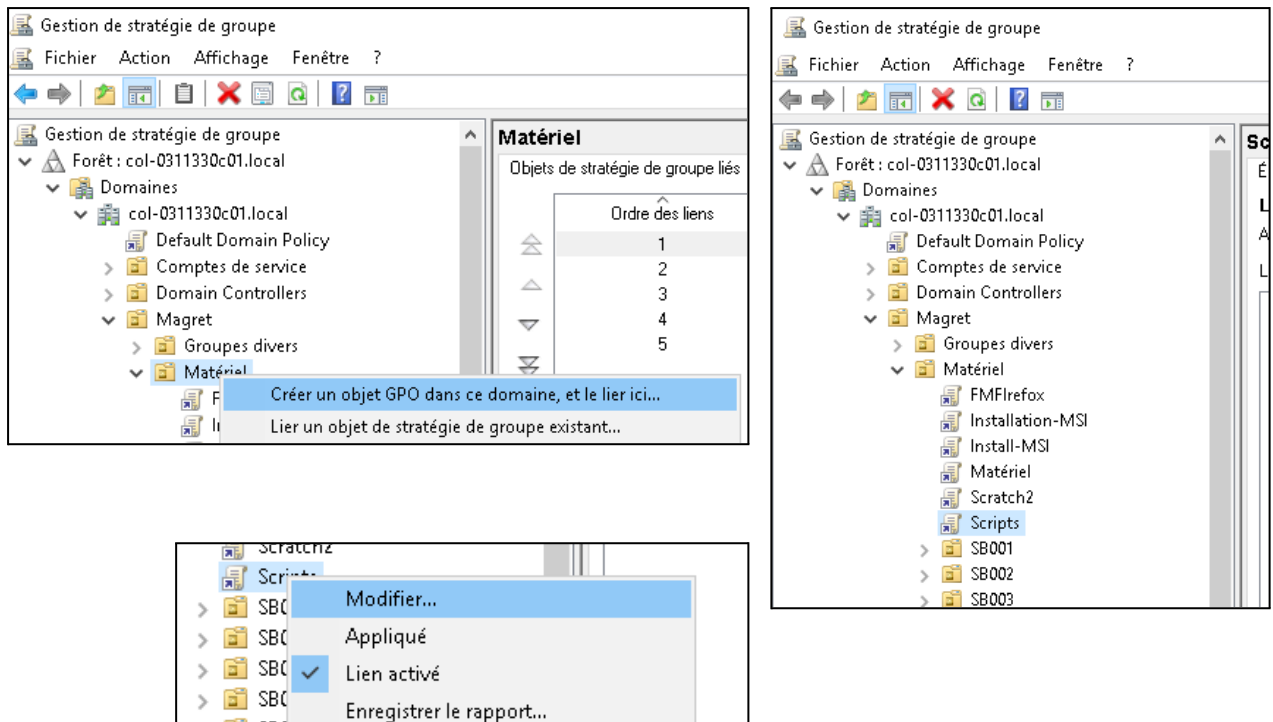
Depuis une session Adminsta ouvrir la session admin sur le serveur en station déportée puis ouvrir le Gestionnaire des Stratégies de groupe.

Dérouler l'arborescence jusqu'à Magret

Si cela n'est pas déjà fait, créer une nouvelle stratégie "Créer un objet GPO ..."

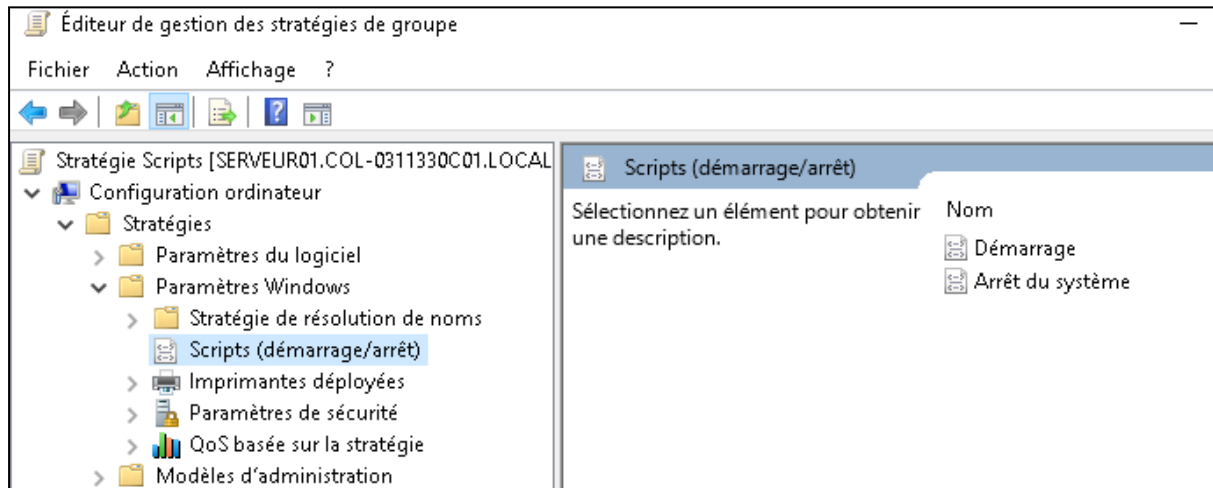
Cette étape est à réaliser qu'une seule fois, il suffira ensuite de venir directement modifier cette stratégie pour ajouter de nouveaux scripts.

Nommer cette stratégie par exemple : Scripts



Puis clic-droit sur la stratégie en question (Scripts) > Modifier ...

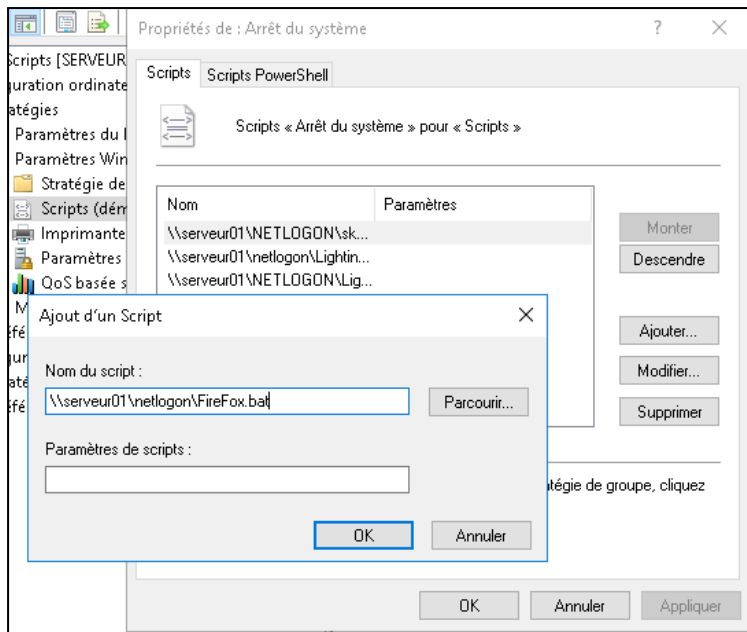
Une nouvelle fenêtre s'ouvre, dans les stratégies Configuration ordinateur, dérouler le menu Windows > Scripts > Arrêt du système.



Dans la nouvelle fenêtre des propriétés Arrêt du système, ajouter la lecture du script.

Pour cela, bouton "Ajouter", est indiquer le chemin réseau pour accéder au script :

\\Serveur01\netlogon\FireFox.bat



Terminer par le bouton "Appliquer".



Il faudra entre 1 et 2 redémarrages machine afin que la stratégie soit dans un 1er temps lu puis appliquée pour lancer le script à l'extinction du poste.

Noter qu'il est possible de redémarrer l'ensemble des machines depuis "Contrôle des stations" dans MagretConsole.

Comment installer une nouvelle police d'écriture - Ex : Open-Dyslexic

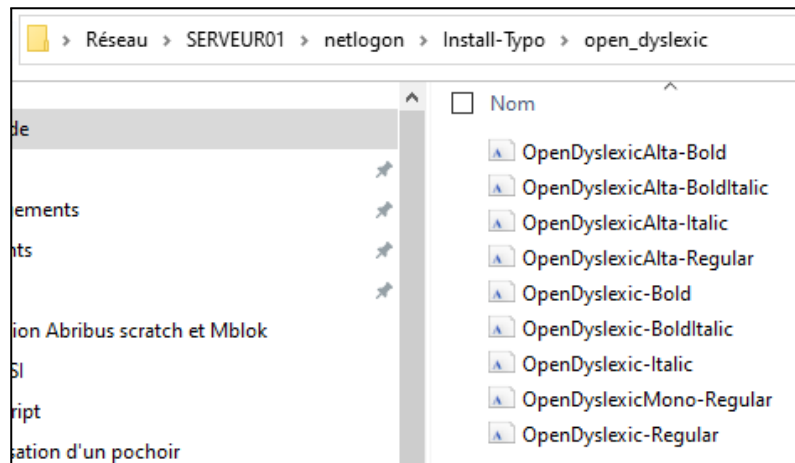
Télécharger la police depuis [Dafont](https://www.dafont.com/fr/open-dyslexic.font) par exemple
<https://www.dafont.com/fr/open-dyslexic.font>

Merci à Charles Tobajas pour le script.



Décompresser le fichier .zip (après un clic droit > débloquer) et déposer les fichiers dans un dossier sur Netlogon

Dans cet exemple, les polices sont dans le dossier Install-Typo (dossier sans espaces).



Dans l'outil bloc note coller le script suivant en adaptant éventuellement les parties en jaune.

```
# Intallation d'une (ou des) police de caractères destinée à tous les utilisateurs
# Auteur Charles TOBAJAS, DSI Ac-toulouse
# Novembre 2023
# charles.tobajas@ac-toulouse.fr

# FONCTION : TestFontsHKML
# Arg1 = chemin HKML à tester
# Arg2 = partie du nom de la police à tester
# retourne true si installée dans la base de registre
# retourne false si non installée dans la base de registre
function TestFontsHKML {
    param ([string]$regkey, [string]$name)
    if (Get-ItemProperty -Path $regkey -Name $name -ErrorAction Ignore) {
        $true
    } else {

```

```

    $false
  }
}

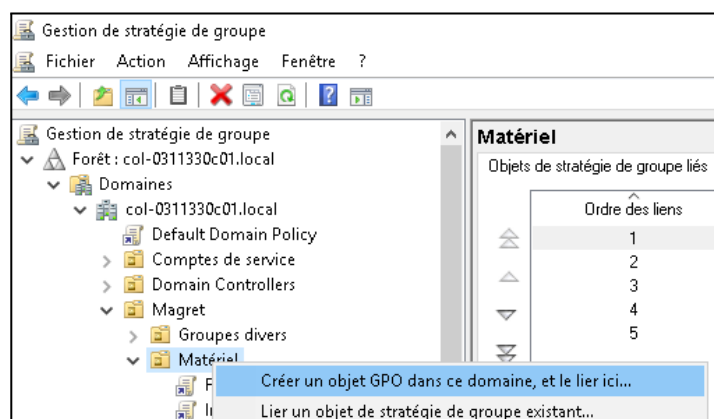
# Chemin où se trouve les police à installer, ici
"\serveur01\netlogon\Install-Typo\open_dyslexic"
$FontFolder = "\serveur01\netlogon\Install-Typo\open_dyslexic"
# Listes Items à installer depuis "\serveur01\netlogon\Install-Typo\open_dyslexic"
$FontItem = Get-Item -Path $FontFolder
# Listes des fichiers à installer depuis "\serveur01\netlogon\Install-Typo\open_dyslexic"
$FontList = Get-ChildItem -Path "$FontItem\*" -Include (*.fon', '*.otf', '*.ttc', '*.tff)
foreach ($Font in $FontList) {
  # true si police installée dans la base de registre
  $TestHKML = TestFontsHKML "HKLM:\SOFTWARE\Microsoft\Windows
NT\CurrentVersion\Fonts" $Font.BaseName
  if (-not($TestHKML)){
    Write-Host 'Installe Police -' $Font.name
    # Installation dans la base de registre des différentes polices
    New-ItemProperty -Name $Font.BaseName -Path
"HKLM:\Software\Microsoft\Windows NT\CurrentVersion\Fonts" -PropertyType string
-Value $Font.name
    # true si fichiers contenant Police installés dans c:\windows\fonts
    $FontExistWindows = Test-Path -Path "C:\Windows\Fonts\*" -Include $Font.name
    # true si les fichiers contenant des polices sont dans le serveur01
    $FontExistServeur = Test-Path -Path "$FontFolder\*" -Include $Font.name
    # true si les fichiers présents dans le serveur01 et non présents dans l'ordinateur
    $FontInstall = -not($FontExistWindows) -and($FontExistServeur)
    # Copie des fichiers Polices si non présents dans l'ordinateur
    if ($FontInstall) {
      Copy-Item $Font "C:\Windows\Fonts"
    }
  }
}
else{
  Write-Host 'no installation'
}
}
}

```

Enregistrer le fichier en .ps1 dans le dossier Netlogon.

(ou enregistrer le fichier en .txt et renommer l'extension .txt en .ps1).

Ouvrir une session sur le Serveur01 en connexion distante et ouvrir le Gestionnaire des Stratégies de groupe.



Dérouler l'arborescence jusqu'à Magret > Matériel

Et si cela n'est pas déjà fait, créer une nouvelle stratégie "Créer un objet GPO ..." que vous pouvez nommer "Scripts".

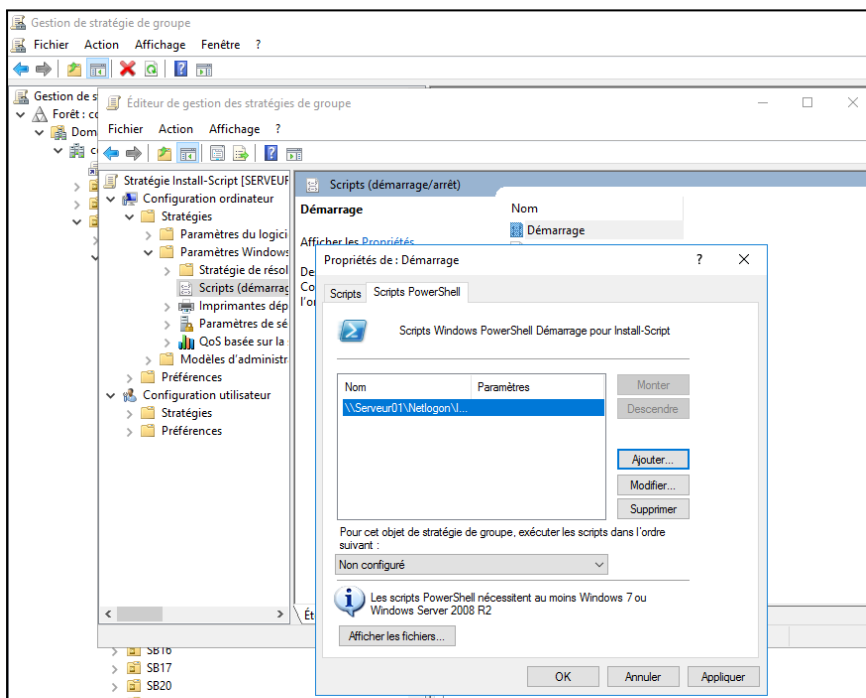
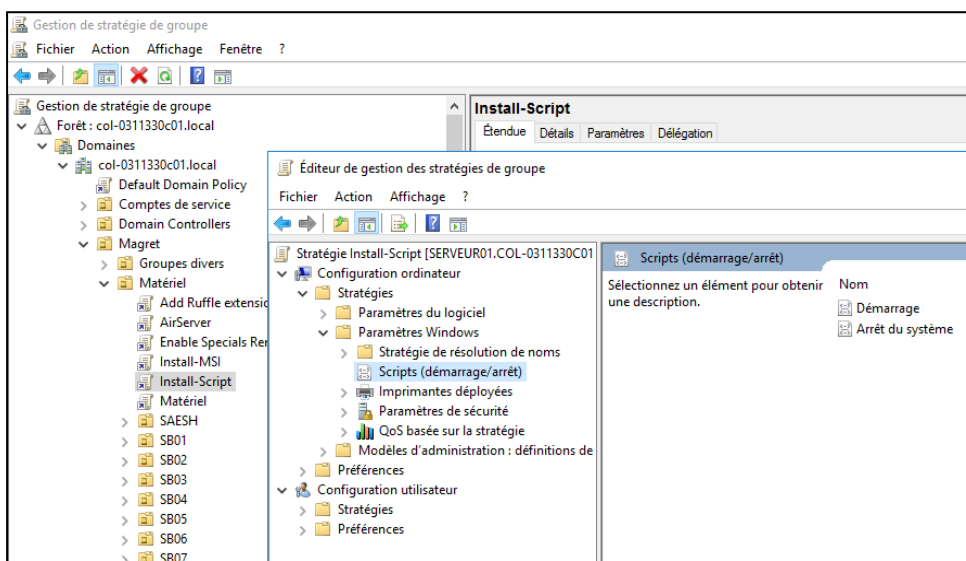
Cette étape est à réaliser qu'une seule fois, il suffira ensuite de venir directement modifier cette stratégie pour installer un nouveau logiciel.

Puis clic droit et "Modifier"

Une nouvelle fenêtre s'ouvre spécifiquement à cette stratégie.

Dans Configuration Ordinateur > Stratégies > Paramètres Windows > Scripts (démarrage/arrêt).

Puis Démarrage du système.



Dans l'onglet PowerShell :

Bouton Ajouter : Indiquer le chemin réseau du script à déployer, ici :

```
\\Serveur01\Netlogon\Install-Script\Install-Typo-Dyslexic.ps1
```

Puis bouton **Appliquer** et finaliser avec **OK**.

Il faudra entre 1 et 2 redémarrages machine afin que la stratégie soit dans un 1er temps lu puis appliquée pour lancer l'installation au démarrage du poste.

Noter qu'il est possible de redémarrer l'ensemble des machines depuis "Contrôle des stations" dans MagretConsole.

.

Comment installer ProNote ?

Exceptionnellement ! L'installation sera réalisée directement sur le serveur afin d'obtenir automatiquement les mises à jour.

Lien de téléchargement : <https://www.index-education.com/fr/telecharger-pronote.php>

Lors de l'installation depuis le serveur, il est important de modifier le dossier d'installation (qui par défaut est sur le c: du serveur donc inaccessible depuis le réseau). L'installation des fichiers doit se réaliser dans un dossier de WinAppli dédié (par exemple nommé "ProNote2021").

Attention cependant il faut modifier le chemin de Winappli comme indiqué :

Exemple par défaut : À modifier !
C:\Program Files\IndexEducation\Pronote 2021\ ...
Exemple du raccourci après sélection : À modifier !
j:/Winappli/ProNote2021
Exemple correct
d:/Winappli/ProNote2021

Une fois l'installation terminée, il faudra ajouter un raccourci du logiciel (présent sur WinAppli) sur le modèle des profs.

Attention le chemin du raccourci doit être de type réseau et non local !

Exemple de mauvais raccourci
J://Winappli/Pronote2021/Pronote.exe
Exemple correct d'un raccourci réseau
//serveur01(d:)/Winappli/Pronote2021/Pronote.exe

Afin d'automatiser la connexion au serveur hébergé chez ProNote sans devoir indiquer l'établissement, il vous faudra modifier le lien précédent :

Exemple : à adapter avec le RNE de l'établissement
d:)/Winappli/Pronote2021/Pronote.exe -Adresse "0312737X.index-education.net" -PortTcp "49300"

Tuto complet :

<http://sitemagret.free.fr/viewtopic.php?f=4&t=153&p=397&sid=1fb2ae2cc1e1053e3e026e652bbfc984#p397>

Merci à Sébastien Sancerni

Comment gérer les conflits d'adressage IP ?

Chaque ordinateur est repéré sur le réseau via son adresse IP :

Généralement de cette forme :

10	.	Zone	.	Salle	.	N° Poste
----	---	------	---	-------	---	----------

Exemple 10.2.12.4 :

Ordinateur 4, de la salle 12, de la zone 2 du collège (2 pour 2eme étage par exemple).

Normalement une étiquette est présente sur chaque poste indiquant le nom du poste sous la forme :

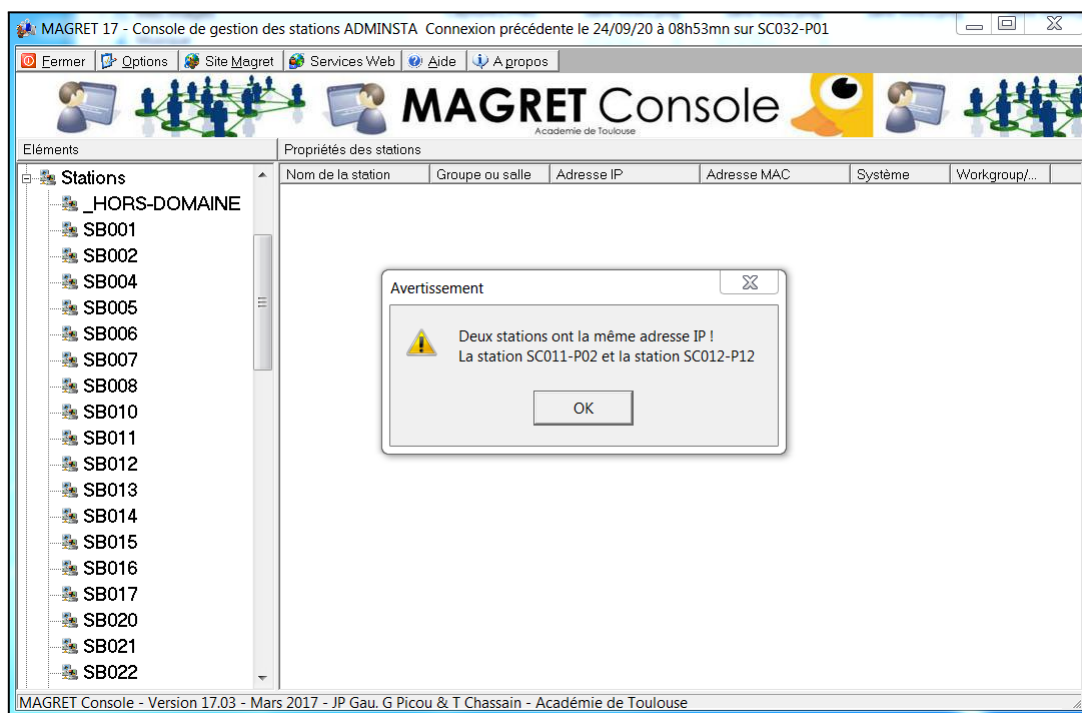
Salle-Poste

Exemple : SC032-P01 pour le poste 1 de la salle 32

En exécutant MagretConsole depuis la session adminsta et en cliquant sur station : "magret" nous signale les conflits d'adresse IP.

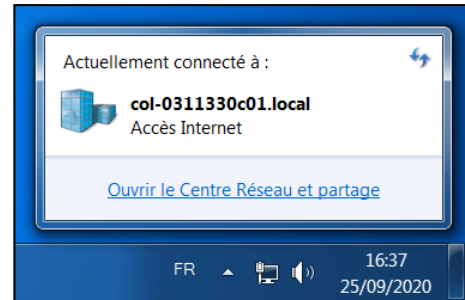
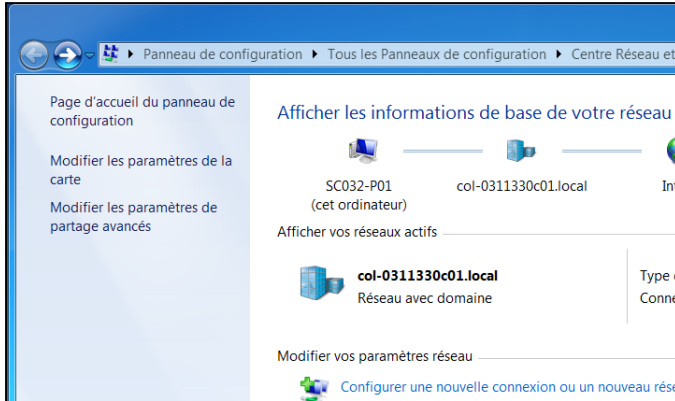
Conséquence d'un conflit d'adresse IP : une des 2 stations peut être "sortie" du Domaine (du réseau). Mais si l'on réintègre cette station sans changer son IP, c'est l'autre station qui sort etc...

Conséquence : cela ralentit considérablement le réseau !

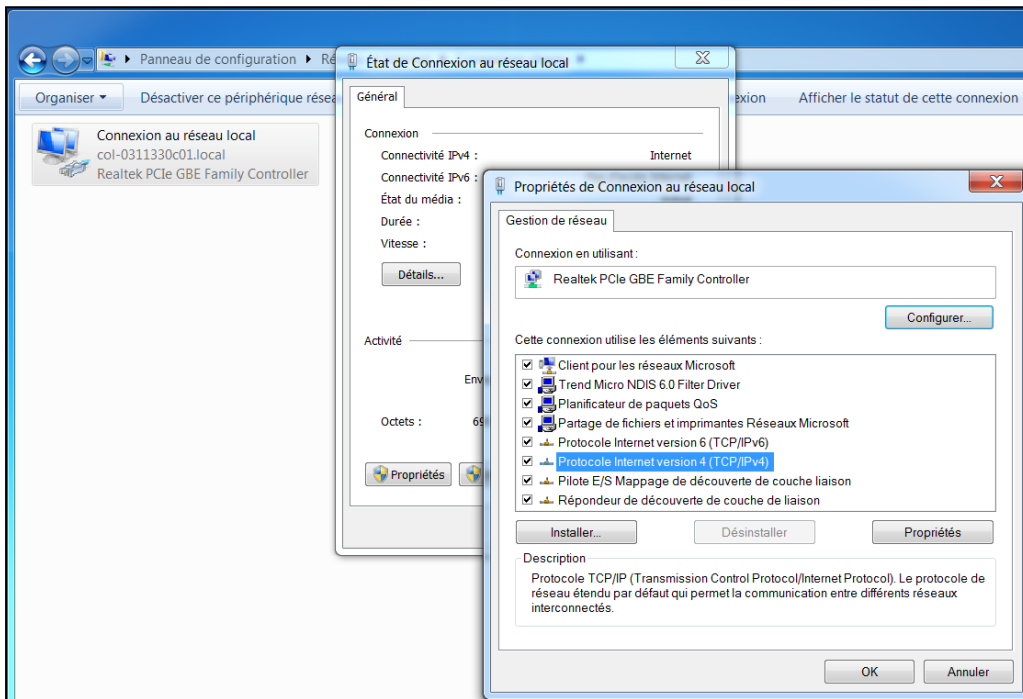


Visualiser ou modifier l'adresse IP d'un poste

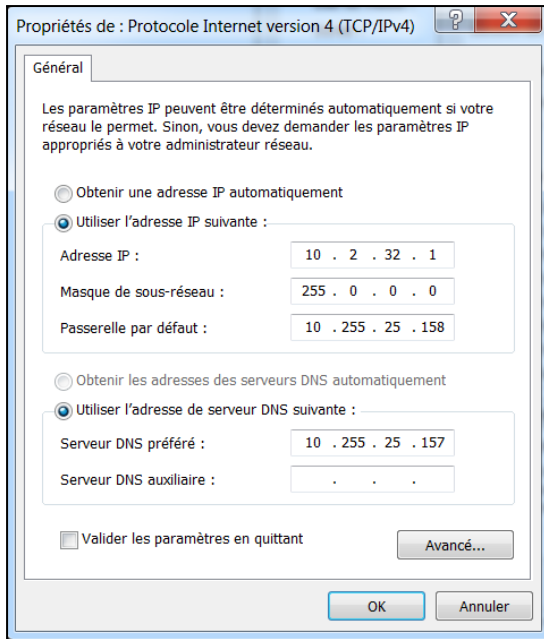
Ouvrir les paramètres du centre Réseau et partage depuis la session Adminsta



Modifier les paramètres de la carte (réseau ou WiFi en fonction).



Clic droit sur la carte réseau puis, bouton "Propriétés" puis ouvrir les paramètres TCP/IP V4.



Il s'agit ici du poste 1 de la salle 32 de la zone 2 du collège :

IP : 10.2.32.1

Masque de sous-réseau identique à tous les collèges :

Masq : 255.0.0.0

Passerelle : adresse du serveur au sein du réseau

Exemple ici : 10.255.25.158

Serveur DNS : adresse de EOLE

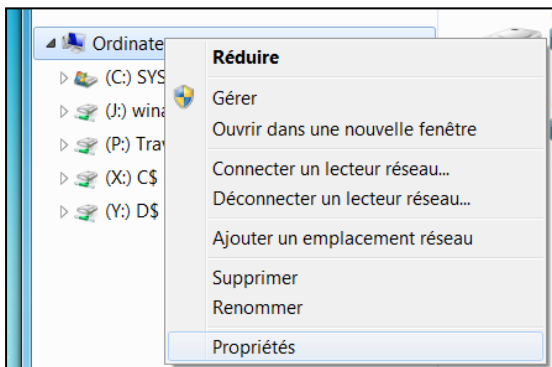
Exemple ici : 10.255.25.157



Le masque de sous réseau, la passerelle et le serveur DNS seront forcément identiques pour l'ensemble des postes au sein du réseau de l'établissement.

Il est donc possible de modifier l'adressage IP de l'ordinateur dans cette fenêtre.

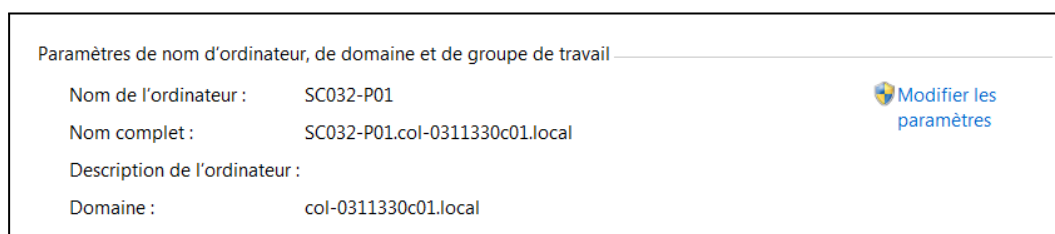
Visualiser ou modifier le nom d'un poste

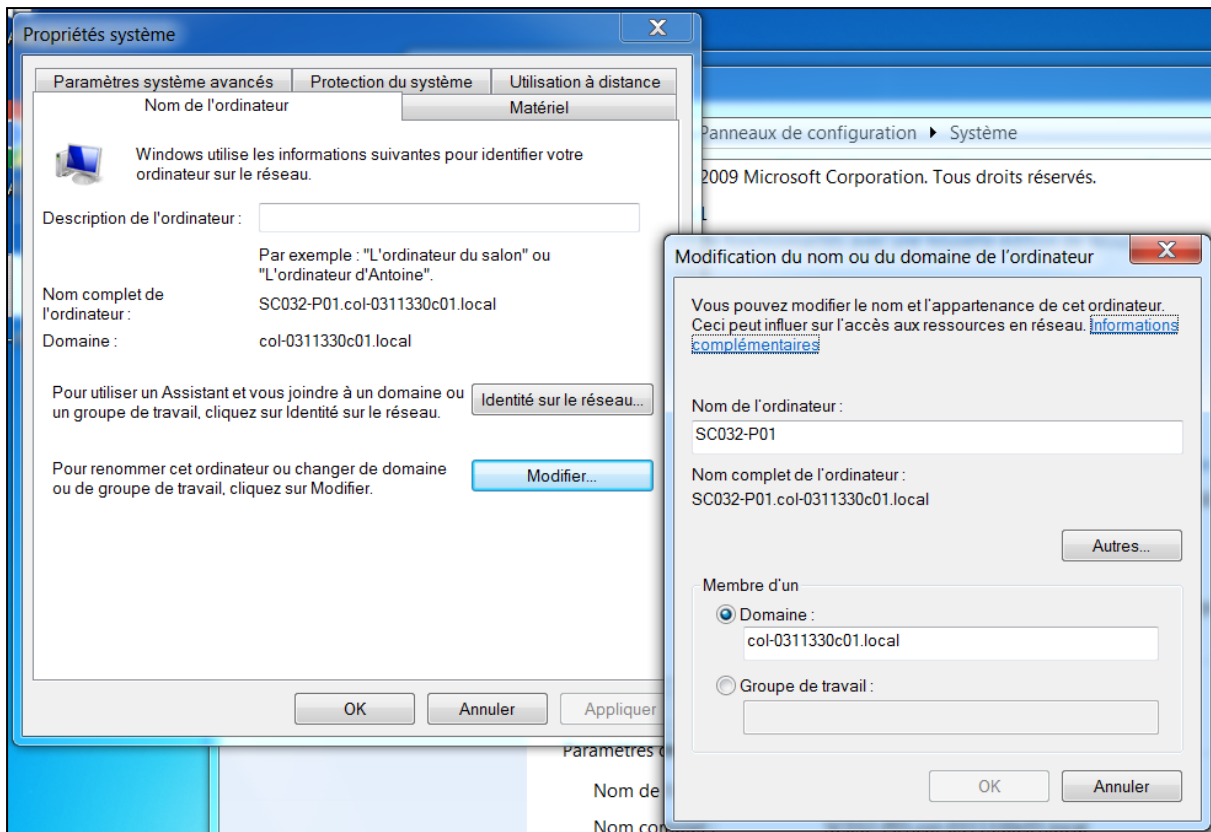


Dans le poste de travail, clic droit sur "Ordinateur" puis "Propriétés".

Lire le nom de l'ordinateur dans la fenêtre.

Il est possible de modifier son nom par le lien de droite "Modifier les paramètres".





Bouton "Modifier ..." puis modifier le nom de l'ordinateur en respectant le protocole :
Salle-Pn°de l'ordinateur

Exemple ici avec l'ordinateur P01 de la salle SC032 : SC032-P01

A vérifier s'il ne faut pas le sortir du domaine puis en adminloc modifier le nom et le réintroduire dans le domaine ?

Pour sortir une station du domaine

La première étape consiste à sortir une de

Pour réintégrer la station au domaine

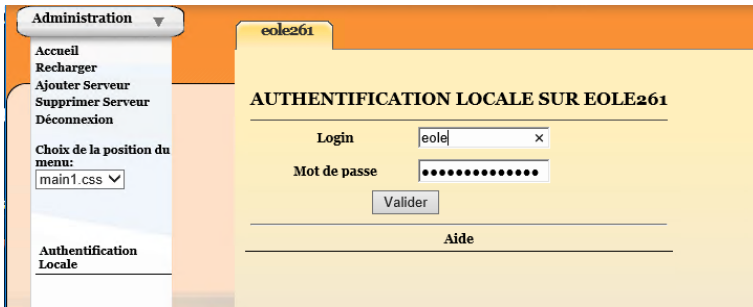
Pour vérifier si la station est bien prise en compte dans Magret

A terminer ...

Comment modifier les paramètres de EOLE ?

Auteur : Charles Tobajas

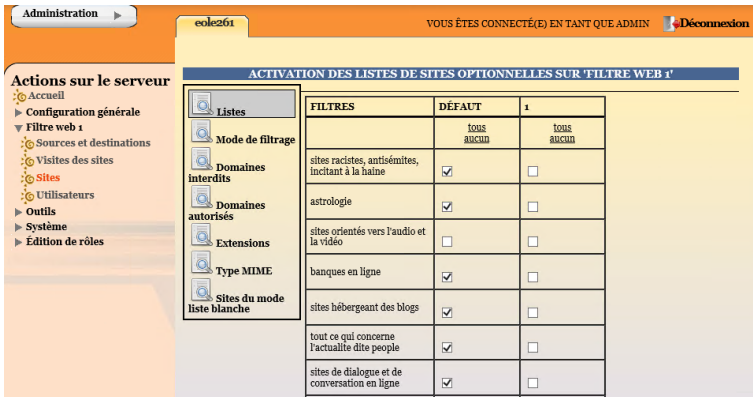
Depuis une connexion à distance sur le serveur01, taper dans un navigateur l'url suivante : <https://10.255.X.Y:4200/> où X et Y sont l'IP du proxyEole.



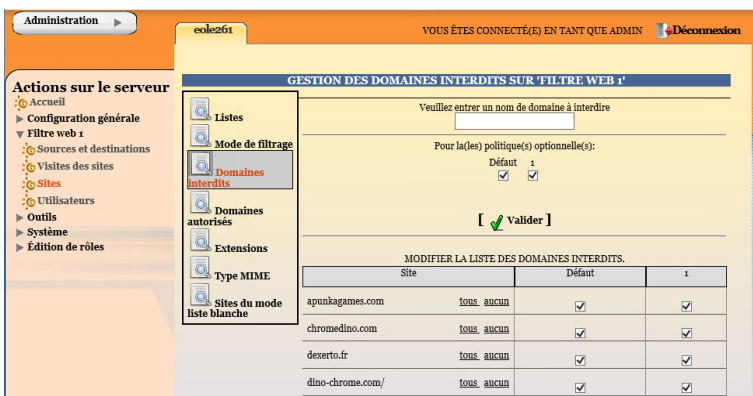
Login : eole
Mdp :



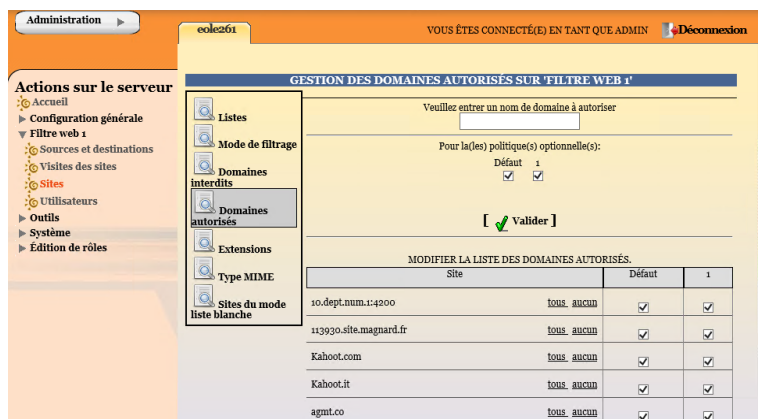
Pour autoriser un domaine à sortir sans cache ni authentification, comme par exemple l'ENT de l'établissement.
Ne pas oublier de valider.



Dans la section "Listes" de Sites, il est possible de désélectionner certains filtres génériques pour un usage particulier.



Dans la section "Domaines interdits" de Sites, il est possible de rajouter des sites qui ne sont pas pris en compte par les filtres génériques et que l'on souhaite bloquer.



Dans la section “**Domaines autorisés**” de Sites, il est possible de rajouter des sites qui sont bloqués par les filtres génériques et que l’on souhaite débloquer.

A terminer ...

Comment installer en réseau des imprimantes ?

Auteur : Laurent Eychenne

Le déploiement se fait par le logiciel DeployIMP_V3.exe situé dans \\serveur01\netlogon
Il est lancé par le script deployIMP.bat à l'arrêt des stations (ou à la main par adminsta)

Nom	Modifié le	Type	Taille
Default User.v2	02/05/2018 11:46	Dossier de fichiers	
Drivers	30/04/2018 14:54	Dossier de fichiers	
imprimante	01/10/2020 09:57	Dossier de fichiers	
PDF Creator	30/04/2018 15:03	Dossier de fichiers	
Stations	30/04/2018 12:24	Dossier de fichiers	
admins.bat	10/10/2017 17:10	Fichier de comman...	1 Ko
arret_stations.bat	17/05/2018 10:32	Fichier de comman...	0 Ko
card.bat	22/05/2018 12:46	Fichier de comman...	3 Ko
DeployIMP.bat	01/06/2016 00:18	Fichier de comman...	1 Ko
DeployIMP_V3.exe	19/05/2016 09:47	Application	278 Ko

Au déploiement, deployIMP_V3.exe crée un fichier printer.log situé dans le répertoire c:\log
Fichier à supprimer pour ne pas bloquer un nouveau déploiement.

Nom	Modifié le	Type	Taille
model.bt	06/12/2019 12:37	Document texte	1 Ko
PDFCREATOR.txt	12/10/2018 12:48	Document texte	137 Ko
printer.log	02/10/2020 13:01	Document texte	1 Ko
vendor.bt	06/12/2019 12:37	Document texte	1 Ko

Le fichier : liste_imprimante_par_salle.txt contient la liste de toutes les imprimantes.
Une imprimante par ligne.

```

SCDI;SCDI-IMP01;L;PRNLX003.INF;"Lexmark E352dn (MS)";10.99.1.90;
SCDI;SCDI-IMP02;R;R5190DTW\E_WF1KTE.INF;"EPSON WF-R5190 Series";10.99.1.91;
SCOLL;SCOLL-IMP01;R;M5190DW\E_WF1MLE.INF;"EPSON WF-M5190 Series";10.99.2.90;
S112;S112-IMP01;R;M5190DW\E_WF1MLE.INF;"EPSON WF-M5190 Series";10.0.112.90;
S102;S102-IMP01;R;AL-M2300\EPOBPICHE.INF;"EPSON AL-M2300 Advanced";10.0.102.90;
S102;S102-IMP02;R;AL-C2800\epcbeche.inf;"EPSON AL-C2800 Advanced";10.0.102.91;
S117;S117-IMP01;R;AL-M200\sea6n1m64.inf;"EPSON AL-M200DN PCL 6";10.0.117.90;
S118;S118-IMP01;R;AL-M200\sea6n1m64.inf;"EPSON AL-M200DN PCL 6";10.0.118.90;
SEMP;SEMP-IMP01;L;PRNLX00B.INF;"Lexmark E360dn (MS)";10.99.3.90;
SEMP;SEMP-IMP02;R;AL-C2900\sehmpzi.inf;"EPSON AL-C2900 PCL 6";10.99.3.91;

```

Syntaxe

Nom_salle;nom_imprimante;R;chemin_vers_fichier_.inf;<nom_imprimante>;adresse_IP_imprimante;

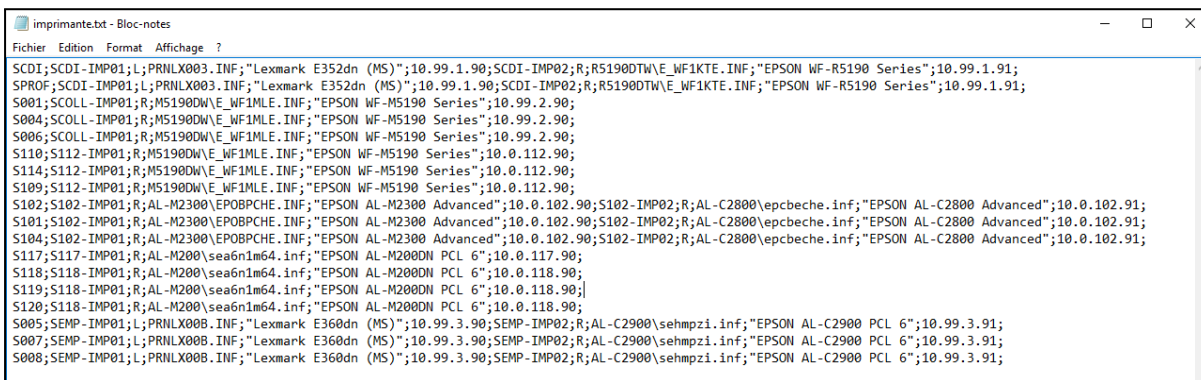
Exemple (sur 2 lignes – il y a 2 imprimantes dans la salle 102)

*S102;S102-IMP01;R;AL-M2300\EPOBPCHE.INF;"EPSON AL-M2300 Advanced";10.0.102.90;
S102;S102-IMP02;R;AL-C2800\epcbeche.inf;"EPSON AL-C2800 Advanced";10.0.102.91;*

Le fichier imprimante.txt contient la liste des imprimantes accessibles, salle par salle.

Avec une limite de 3 imprimantes par salle.

Une salle par ligne - Maximum 3 imprimantes par ligne



Syntaxe

La partie en vert doit être répétée pour chaque imprimante - 3 au maximum

Nom_salle;Nom_imprimante;R;chemin_vers_fichier_.inf;<nom_imprimante>;adresse_IP_imprimante;

Exemple (sur une seule ligne)

*S102;S102-IMP01;R;AL-M2300\EPOBPCHE.INF;"EPSON AL-M2300
Advanced";10.0.102.90;S102-IMP02;R;AL-C2800\epcbeche.inf;"EPSON AL-C2800
Advanced";10.0.102.91;*

Tous les drivers sont à placer dans des sous-répertoires du répertoire imprimante situé dans \\serveur01\netlogon

