

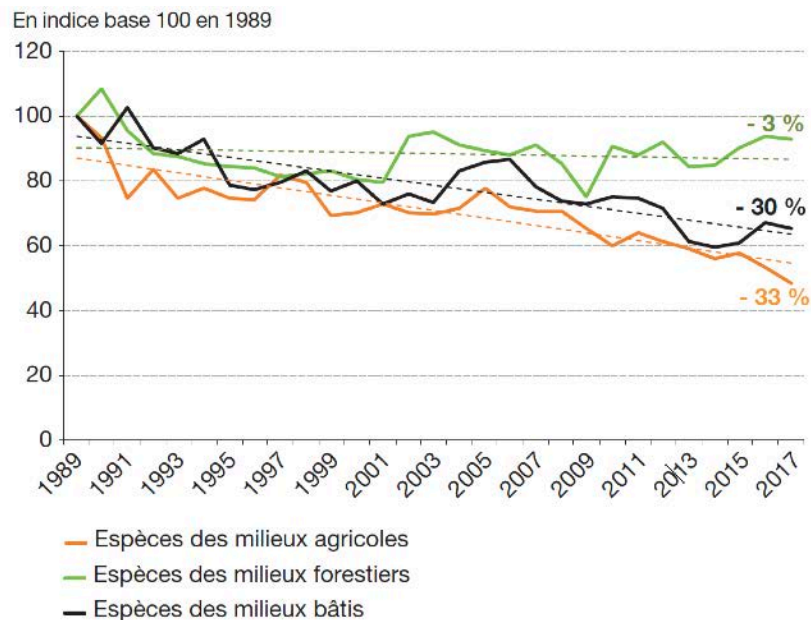
Esquisse d'une histoire scientifique et culturelle de la relation entre les hommes et la nature

Jean Yves Léna

30 mars 2022, Toulouse

Biodiversités

La biodiversité désigne la variété des formes de [vie](#) sur la [Terre](#). Ce terme composé du préfixe [bio](#) (du grec βίος « vie ») et du mot « diversité ». Elle s'apprécie en considérant la diversité des [écosystèmes](#), des [espèces](#) et des [gènes](#) dans l'espace et dans le temps, ainsi que les [interactions](#) au sein de ces niveaux d'organisation et entre eux. (wikipédia)



Etat actuel : Une diminution de 60 %
Les populations de 3.706 espèces de poissons, oiseaux, mammifères, amphibiens et reptiles ont diminué de 60 % en seulement quarante ans à partir de 1970. --> les scientifiques constatent un effondrement

Causes :

- **Fragmentations des habitats :** l'espèce humaine occupe et transforme toujours plus d'espace
- **pollutions des milieux – l'industrie étant très efficace le nombre de molécule chimique inventé puis utilisé ne cesse de s'accroître**
- **Prédateurs multiples – versus sur-exploitation :** l'humain est le super prédateur de la biosphère !



Sources : [Rapport pour une planète vivante du WWF](#), [Liste rouge de l'UICN](#), revue scientifique *PLoS Biology*, *Comptes rendus de l'Académie nationale des sciences des États-Unis*, CBD, [Groupe d'étude de l'économie des écosystèmes et de la biodiversité \(TEEB\)](#).

Constats : Problèmes repérés entre les humains et la nature

Des espèces emblématiques

....
Problématiques agricoles et spatiales

Pyrénées. Quatre ours s'attaquent à un troupeau, plusieurs brebis tuées : « On ne peut plus vivre ça »

Un groupe de quatre ours s'est attaqué à un troupeau de brebis, mercredi 15 juillet 2020, au col d'Escots, en Ariège. De nombreuses brebis sont décédées. Les faits.

Publié le 16 juil 20 à 20:08



Le Sillon.info
L'hebdomadaire agricole et rural des pays de l'Adour

🏠	PRODUCTIONS ANIMALES	PRODUCTIONS VÉGÉTALES	RÉGLEMENTATION	TECHNIQUE	VIE PR
---	----------------------	-----------------------	----------------	-----------	--------

Accueil // Vie pratique // Pastoralisme

Publié le 28/01/2020 à 05h42 /

Près de 12.500 brebis tuées par les loups en 2019

// Le nombre des brebis victimes du loup est en légère hausse en 2019 dans l'Hexagone. Il s'élève, selon des données encore provisoires publiées par la DDT-Dreal Auvergne-Rhône-Alpes en charge de la Mission loup, à 12.491 animaux prédatés contre 12.055 en 2018. L'an dernier, 2.293 attaques ont été recensées (2.287 en 2018).



© L.Cantegrel / Réseau Loup-Lynx

La présence d'un loup gris a été officiellement constatée en Béarn.

Responsables de dégâts et de désagréments

Ou en sérieux état de vulnérabilité

Sources : [Rapport pour une planète vivante du WWF](#), [Liste rouge de l'UICN](#), revue scientifique *PLoS Biology*, *Comptes rendus de l'Académie nationale des sciences des États-Unis*, CBD, [Groupe d'étude de l'économie des écosystèmes et de la biodiversité \(TEEB\)](#).

Problèmes repérés entre les humains et la nature

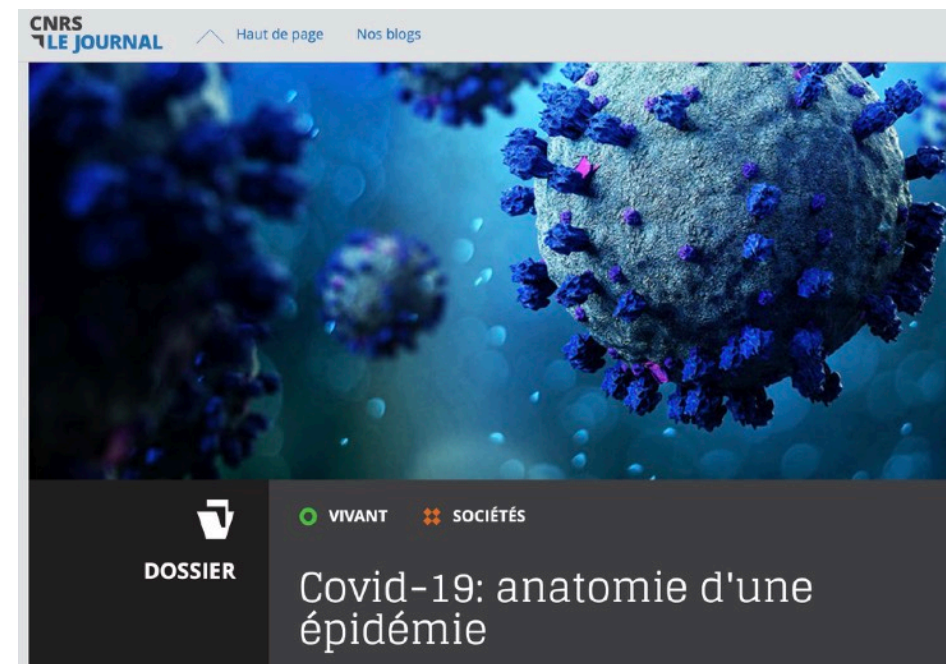
Des espèces emblématiques
Problématiques sanitaires

Mammifère le plus braconné au monde et coupable idéal dans la crise du Covid-19, le pangolin est-il en train de sauver sa peau ?

La Chine, plus grand marché consommateur de pangolin, a annoncé en juin des mesures visant à stopper le commerce illégal dont il fait l'objet. Mais il en faudra beaucoup plus pour sauver de l'extinction cet animal jusqu'alors peu considéré.



Un pangolin à ventre blanc, une espèce commune en Afrique subsaharienne, sauvé des mains des trafiquants par les autorités ougandaise en charge de la protection de la faune sauvage, à Kampala, le 9 avril 2020. (ISAAC KASAMANI / AFP)



Biodiversités



http://indicateurs-biodiversite.naturefrance.fr/sites/default/files/documents/images/poster_indicateur_publionb_2020.png

Robert Pyle

**Diminution très forte
d'une relation au vivant
dans son ensemble (liée à
nos conditions de vie
urbaine et notre rythme
d'activité ...)**

**→ Robert Pyle
(Leptidoriste)**

propose le terme

**« d'extinction
d'expérience de nature »**



Nos vies et la nature

Cécité environnementale et amnésie environnementale

- Diminution très forte d'une relation au vivant dans son ensemble (liée à nos conditions de vie urbaine et notre rythme d'activité ...)
- → Robert Pyle (Leptidoriste) propose le terme « **d'extinction d'expérience de nature** »

« Nous considérons tous l'environnement naturel que nous côtoyons pendant l'enfance comme une référence à partir de laquelle nous mesurons la dégradation de l'environnement plus tard dans nos vies. À chaque génération, d'environnement se dégrade, mais chaque génération prend le niveau dégradé qu'elle côtoie dans sa jeunesse comme une référence d'un État non dégradée, comme une expérience normale » Peter Kahn (2002)

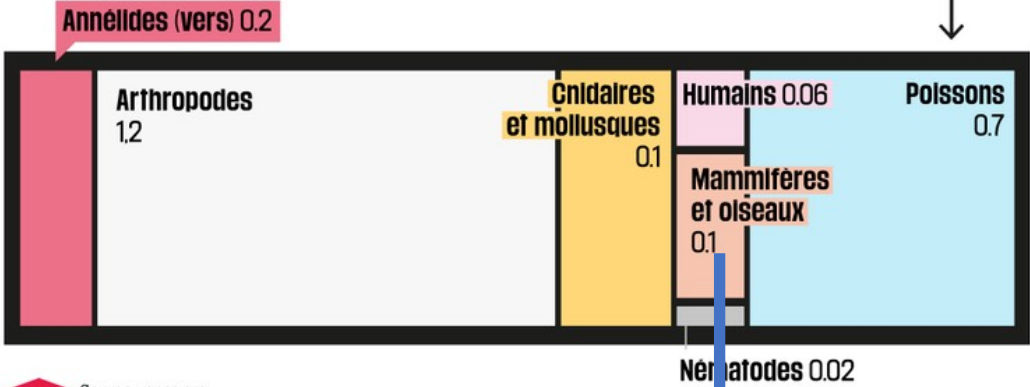
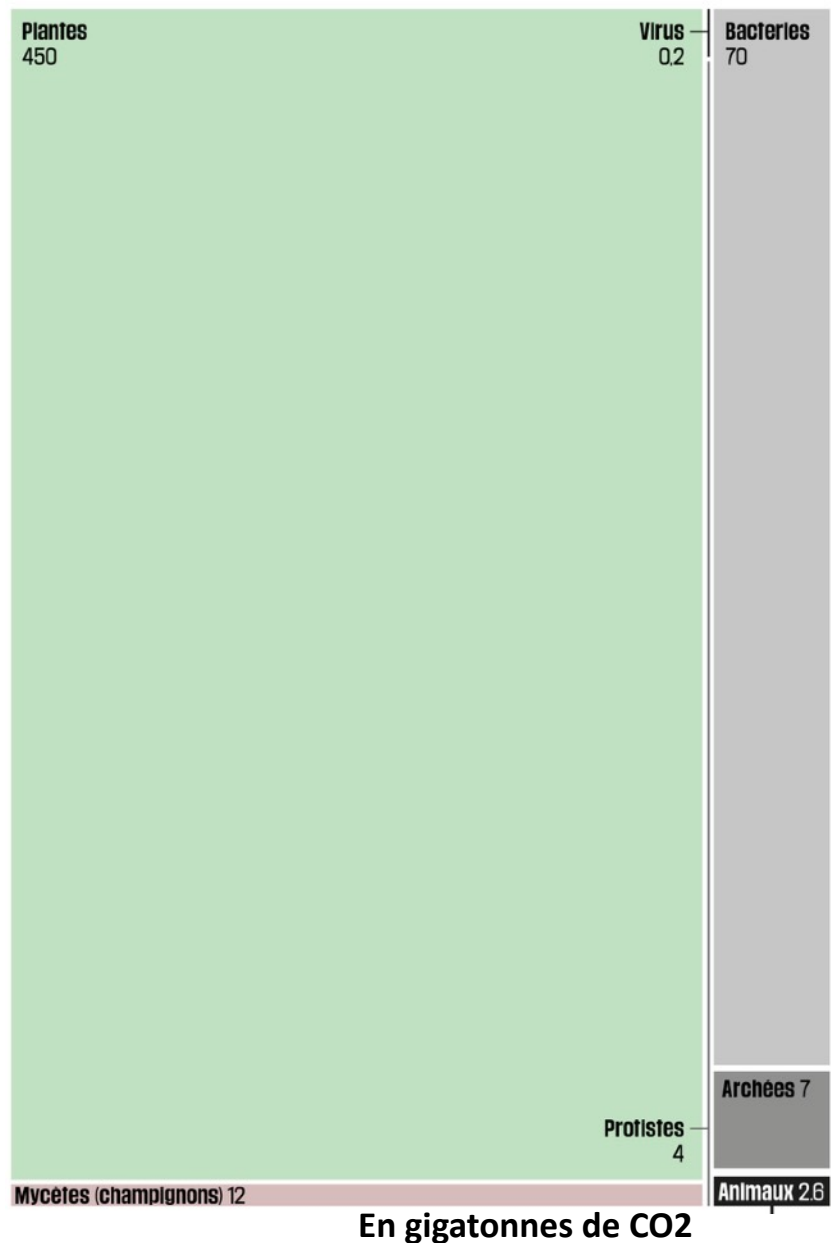
→ Concept « **d'amnésie environnementale générationnelle** »

Vers alouette lulu

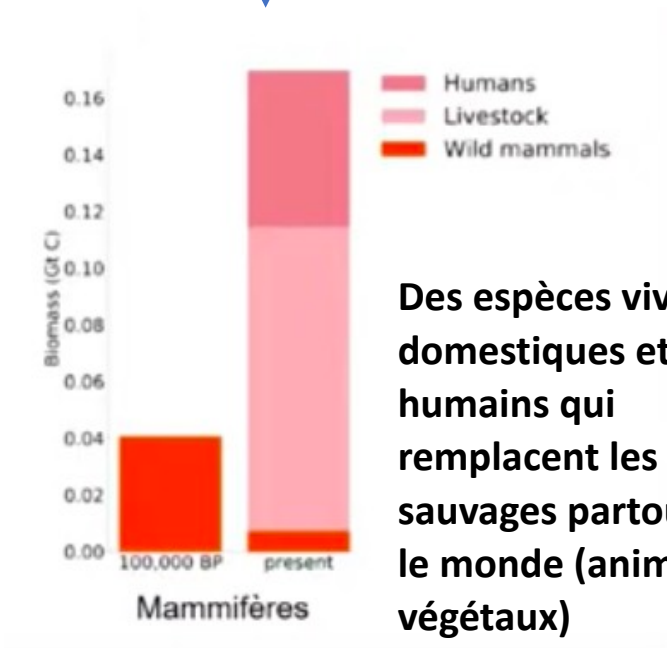


- « Il existe un lien discret mais profond entre la disparition contemporaine massive des oiseaux des champs documenté par les études scientifiques, et la capacité d'un Chant d'oiseau urbain à faire sens dans une oreille humaine. » Baptiste Morizot, MEV, P18
- Timms 2019/sciences – « Pour la classification d'espèces, avec seulement 21% de bonnes réponses, nos élèves sont loin des 75% de Japonais qui savent classer correctement 2 mammifères parmi 7 espèces données. » J Cabioch, Café pédagogique, 8 dec 2020

Biomasse totale actuelle → un monde végétal ... quasiment arboré



Source : pnas.org



Des espèces vivantes domestiques et des humains qui remplacent les espèces sauvages partout dans le monde (animaux et végétaux)

Définir la nature

A

La nature est tout autant ; « la robuste réalité de l'ensemble de la nature – montagnes et rivières, plantes et animaux, soleil et lune, étoiles et planètes, que son interprétation culturelle »

B. Callicott (2004)

B

- **Nature totalité.** La nature peut être le monde dans son ensemble. Tout ce qui a été et tout ce qui sera
- **Nature normalité.** Ce qui est naturel est alors ce qui est tel que cela devrait être.
- **Nature Altérité.** La part sauvage du monde en opposition au domestique, la part du monde que nous n'avons créée.

V. Maris (2018)



C

Trois degrés de **naturalité** cohabitent : une naturalité spontanée qui ne doit rien aux humains, une naturalité composée correspondant à une nature se développant avec les humains, une naturalité surcomposée, qui elle, n'est l'œuvre que des humains

R. Mathevet (2004)

D

Trois composantes pour tenter de travailler sur l'état de la naturalité : i) l'intégrité biophysique, ii) la spontanéité et iii) les continuités spatio-temporelles

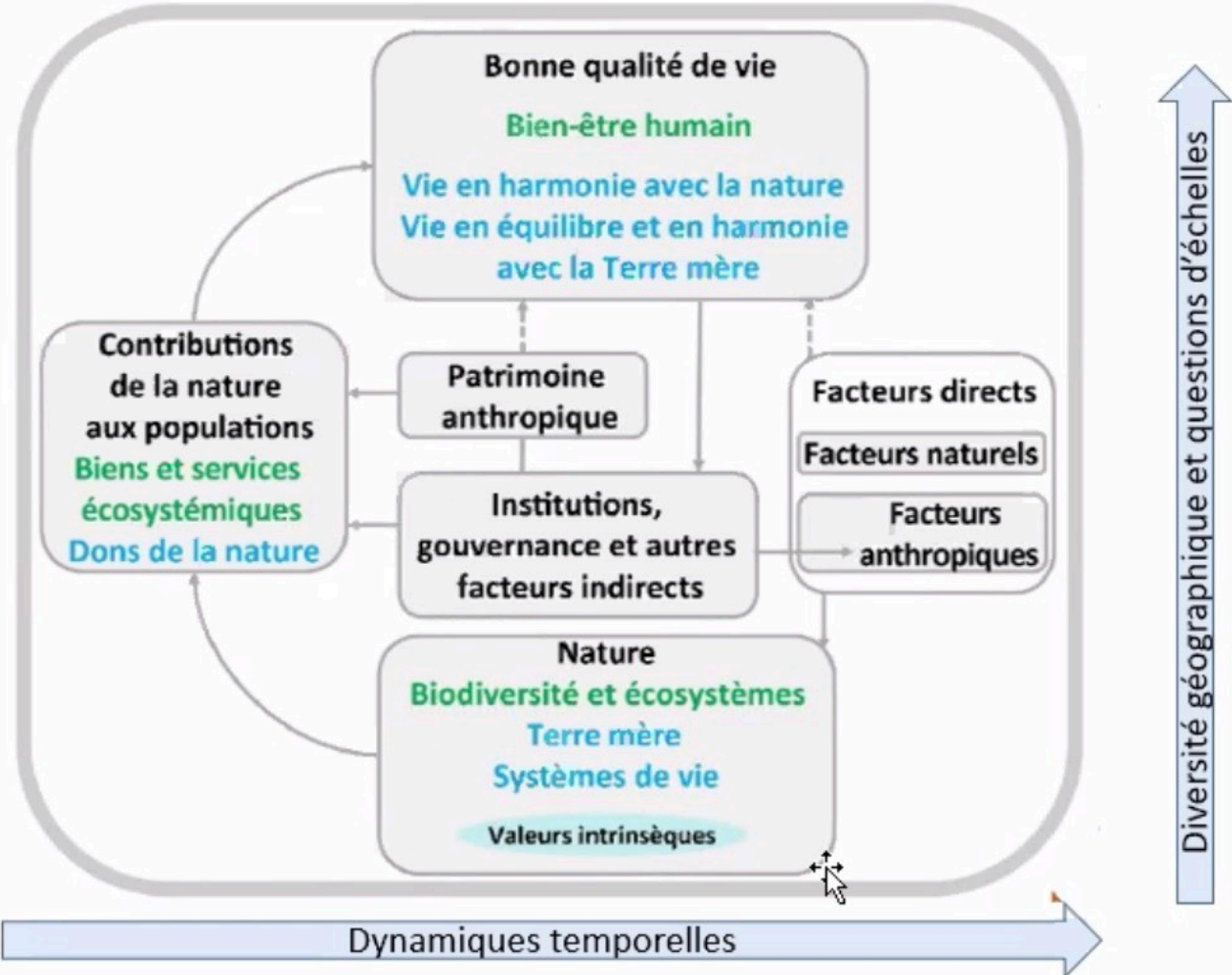
A. Guetté, Carruthers Jones, Godet, Robin (2018)

Le cadre conceptuel

Définition de la Nature :

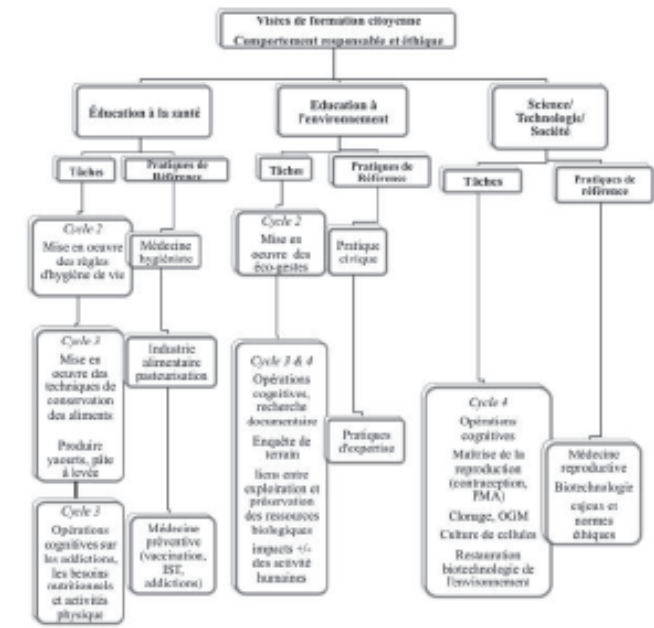
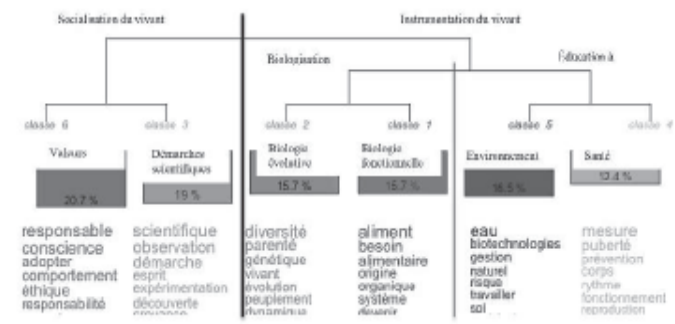
Dans le contexte de la Plateforme, la nature s'entend du monde naturel, en particulier de la biodiversité. Dans un contexte scientifique, ce concept englobe des catégories telles que la biodiversité, les écosystèmes, l'évolution, la biosphère, le fonctionnement des écosystèmes, l'héritage évolutionniste partagé par l'humanité et la diversité bioculturelle. Dans le contexte d'autres systèmes de connaissance, il fait référence à la Terre nourricière et aux systèmes de vie. Quant aux autres composantes de la nature, comme par exemple les nappes aquifères profondes, les réserves minérales et fossiles, ou l'énergie éolienne, solaire, géothermique et l'énergie de la houle, elles ne constituent pas un axe de recherche prioritaire pour la Plateforme. La nature contribue à nos sociétés en apportant des contributions aux populations.

Rapport iPBES-2019 Résumé aux décideurs



Analyse des programmes scolaires 2015 sur le vivant

Corine Fortin, propose une double analyse, didactique et discursive, des programmes de 2015 (C2, C3, C4)



« Aussi, l'approche anthropocentrique, seule, ne permet pas de penser des modalités éducatives de décentration de l'humain qui ouvriraient de nouvelles perspectives d'altérité dans nos relations aux autres vivants non humains. »

Les humains et la nature : Biodiversité et services

« La biodiversité répond directement aux besoins primaires de l'Homme en apportant oxygène, nourriture et eau potable. Elle contribue également au développement des activités humaines en fournissant matières premières et énergies. »*



La biodiversité ramène à l'homme quelques dimensions de la nature, tout y est utilitaire

→ anthropocentrisme

Les humains et les non humains : une longue histoire / héritages 1

Ce que nous révèlent la préhistoire

... des périodes d'occupation longues (2X 3 000 ans)



Grotte Chauvet, *Plafond du fond, panneau aux lionnes*, datation : entre 25 000 (gravétien) et 32 000 (aurignacien)



Grotte Chauvet, *Hibou dessiné dans l'argile*, datation : entre 25 000 (gravétien) et 32 000 (aurignacien)

Une attention fortement dirigée vers les grands mammifères, très peu d'oiseaux, pas d'autres groupes animaux, pas de végétaux

Nature : maturation grecque / la phusis

Sens premier et fondamental de nature : « *La substance des choses qui possède en elle-même leurs principes de mouvement* ». « *Sciences des étants auto-mobiles* », Aristote (cité par C. et R. Larrère, DBUN, p39, 1997(2009))

- ❖ « *Parmi les étants, en effet, les hommes sont par nature, les autres par d'autres causes. Sont par nature les animaux et leurs parties, les plantes et les corps simples, comme la terre, le feu, l'air et l'eau ; ce sont cela est ce de cette sorte que nous dirons être par nature. Or, tous les étants cités paraissent se distinguer des choses qui ne sont pas constitué par nature, car tous les étants par nature paraissent posséder en eux-mêmes un principe de mouvement et de stabilité, les uns selon le lieu, les autres selon la croissance et la décroissance, les autres encore selon l'altération, tandis qu'un lit, qu'un manteau, et s'il existe quelque chose d'autres de ce genre, d'une part, entend qu'ils ont reçu chaque attribution et dans la mesure où ils sont produits par lard, non aucune tendance inné au changement* »
Aristote, Physique, Vrin, 1999, livre II, p96-97

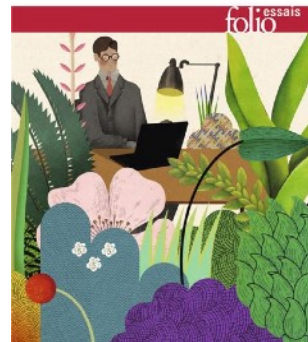
→ la nature n'est plus un symbole, une idée comme Platon l'écrit, ou une projection de l'âme humaine sur le monde. **Elle devient un ensemble d'entités et de phénomènes liés par des lois qui leur sont propres.**
(Maris, 2018)

→ c'est donc la capacité de penser le monde sauvage et les entités naturelles dans leur extériorité à l'égard des affaires humaines

- ❖ « La nature aime à se cacher » Héraclite. A partir de cet aphorisme Pierre Hadot, propose 2 modèles de dévoilement
 - modèle prométhéen : par la technique, l'humain va « forcer » la nature à dévoiler ses secrets
 - le modèle orphique : l'humain est partie prenante de la nature et de son art. « l'occultation de la nature n'est pas une résistance qu'il faut vaincre, mais un mystère auquel l'homme peut être peu à peu initié »
(Hadot, 2004)



Pierre Hadot
Le voile d'Isis
Essai sur l'histoire de l'idée de nature



Nature : modulation, « moderne » / éloge du dualisme et du « bon usage »

Bacon, Descartes, Buffon, Diderot, aboutissent à disposer l'humain, définitivement à l'extérieur du système nature. Cela lui permettra de mieux l'observer, de la classer ... mais surtout de la dominer.

Nature Ordonnée
Mécanique
Passive, construite

**Culture,
sujet**

« S'il se trouve un mortel qui n'ait d'autre ambition que celle d'étendre l'empire et la puissance du genre humain tout entier sur l'immensité des choses, cette ambition, on conviendra qu'elle est la plus pure, plus noble et plus Auguste que toutes les autres ; or l'empire de l'homme sur les choses d'un autre base tous les arts et les sciences, car on peut commander la nature quand lui obéissant. » Bacon, Novum Organum, † 129

Cette coupure ontologique, ce « grand partage », initiée par Descartes, séparant le corps et l'esprit, consacre le principe dualiste, entre l'homme et la nature, entre le sujet l'objet (Newton, Kant), entre la nature et la culture.

Le 19^e, via le développement des disciplines académiques et de leurs objets, stabilisera ce principe de séparation des 2 pôles entre ce qui de l'ordre des sociétés, la culture et ce qui du côté des sciences, dont la nature

Nature à dominer
À faire produire
Sauvage à domestiquer
active

**Nature,
objet**

Nature Création

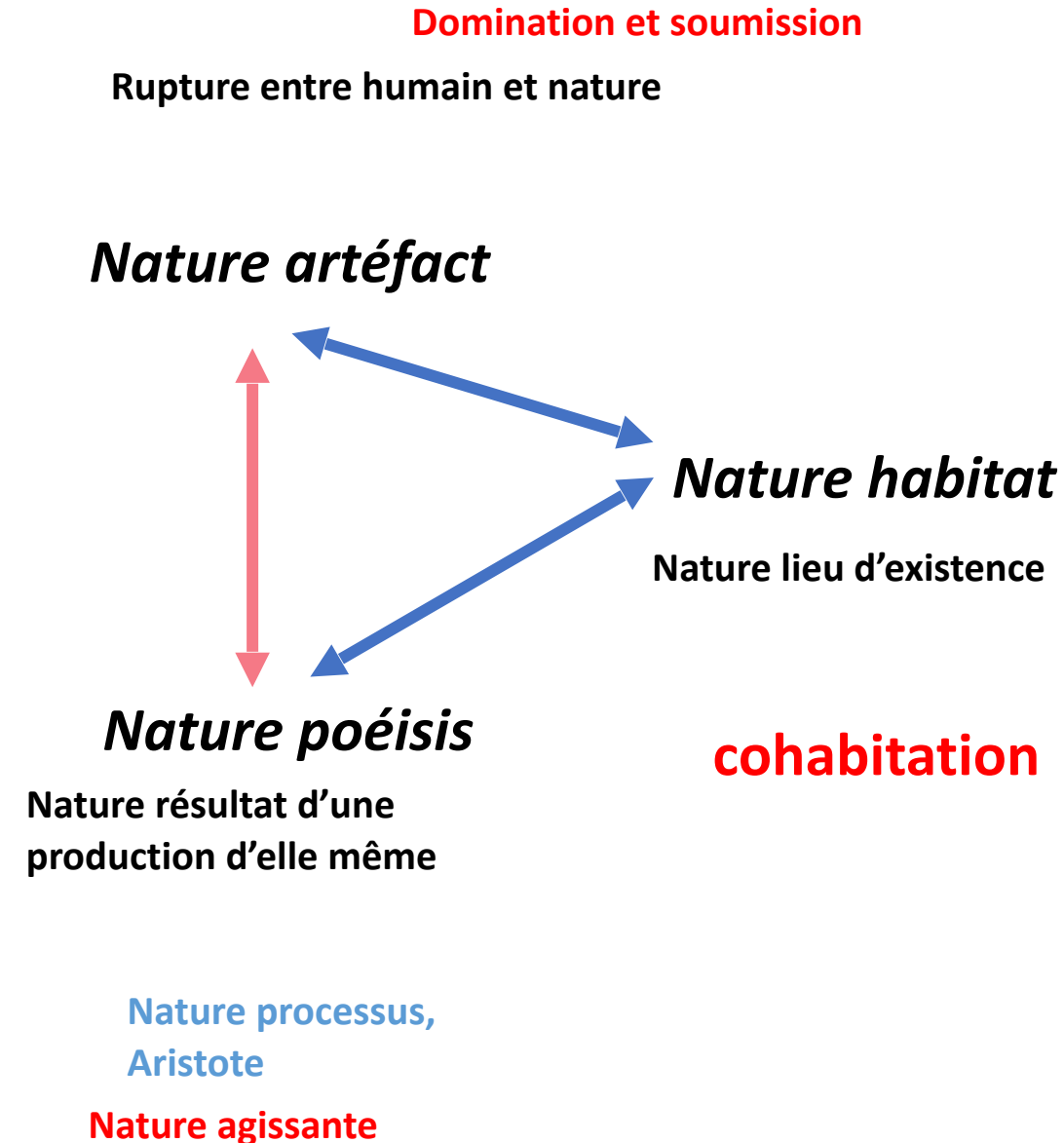
Surnaturel



Nature : Trois postures du point de vue des humains

La relation à la nature est composée de 3 statuts (selon Gérauld. HESS) :

1. La nature « artefact », qui correspond à une approche basée sur la rupture entre l'humain et la nature avec une relation de domination et de soumission entre les deux parties (approche type prométhéen)
2. La nature « poiesis », qui correspond au fait que toute entité naturelle n'est pas le résultat d'une action mais d'une production d'elle-même. Elle reconnaît une nature autonome et agissante seule. (pensée d'Aristote) –
3. La nature « habitat », qui correspond à une approche basée sur le fait que la nature vit comme un lieu d'existence pour l'être humain. Avec l'humain et l'ensemble du vivant qui représente un Tout.



Les humains et les non humains : une longue histoire / héritages des arts

Ce que nous révèlent les travaux des artistes

Avant la modernité, les lumières



Rembrandt, Belshazzar's Feast, 1636. National Gallery



Jan van Eyck, The Arnolfini portrait, 1434 National Gallery



Anthony Van Dyck, Drunken Silenus supported by satyrs, 1620 National Gallery

... religion, notables et mythes

Les humains et les non humains : une longue histoire / héritages des arts 2

Ce que nous révèlent les travaux des artistes



*John Constable, Weymouth bay :
bowleaze and jordan Hill, 1816.
National Gallery*

Après la modernité, des lumières



*Paul Cézanne, montagne en provence,
1890 National Gallery*

... un glissement des attentions

Les procès d'animaux – une tradition ancienne

Dés l'antiquité des mises en causes régulières d'animaux pour atteintes à l'intégrité physique des humains sont présentés dans les récits anciens

Au moyen-âge de nombreux procès sont intentés aux animaux à qui l'on reprochait une morsure, voir un meurtre ou un homicide. Les individus (truie, cochon, taureau, ...) sont « appréhendés par corps » et jugés par un tribunal, souvent condamnés à mort.

Antiquité

Aristophane qui, dans la pièce « Les guêpes », fait allusion au chien Labis condamné à recevoir les étrivières pour avoir dérobé un fromage en Sicile.

Moyen-âge

Illustration représentant le procès d'une truie et de ses porcelets, jugée pour meurtre d'un enfant, 1457



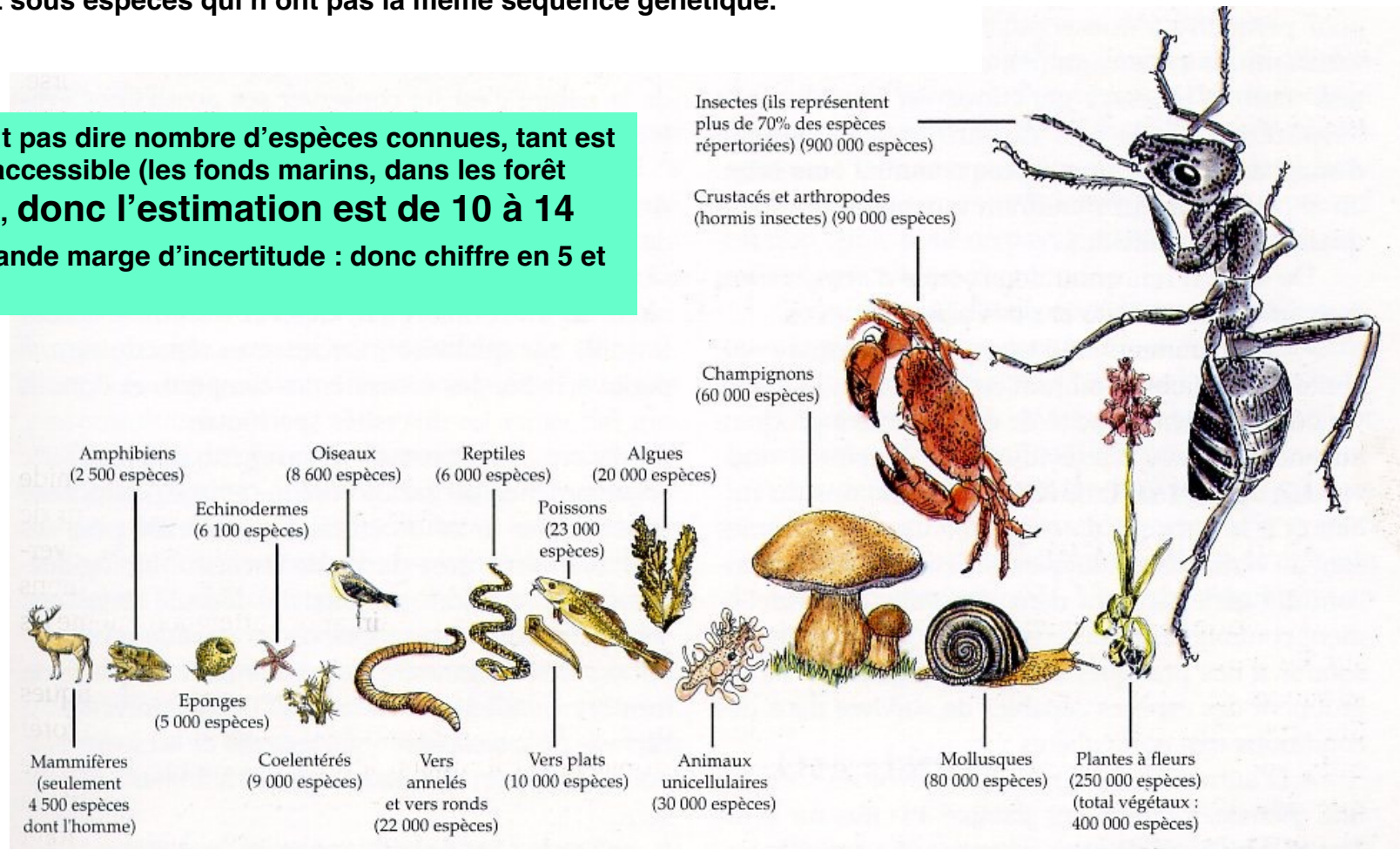
Combien d'espèces sur terre ?

Selon les modalités de calculs, et la définition de ce qu'est une espèce, le nombre d'espèces vivantes estimé dans la biosphère varie.

Si l'on dénombre selon la Convention biologique de l'espèce (CBE) = 1,75 million d'espèce recensée à ce jour.

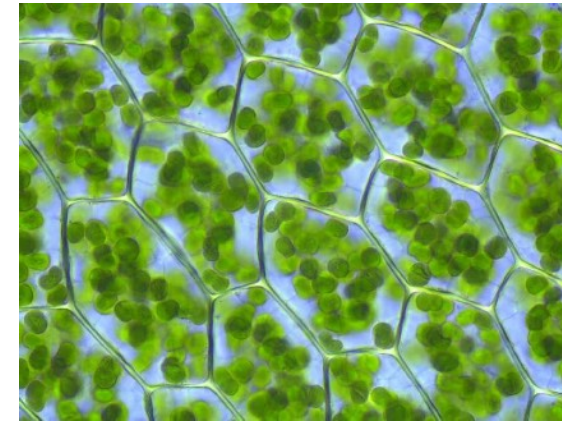
Si l'on dénombre selon la Convention phylogénétique de l'espèce (CPE), le nombre d'espèce est plus grand car l'on comptabilise espèce et sous espèces qui n'ont pas la même séquence génétique.

Nombre d'espèces recensées ne veut pas dire nombre d'espèces connues, tant est grand le nombre de milieux quasi inaccessible (les fonds marins, dans les forêt tropicales, sols, milieux aquatiques), donc l'estimation est de 10 à 14 millions d'espèces (avec une grande marge d'incertitude : donc chiffre en 5 et 50 millions)

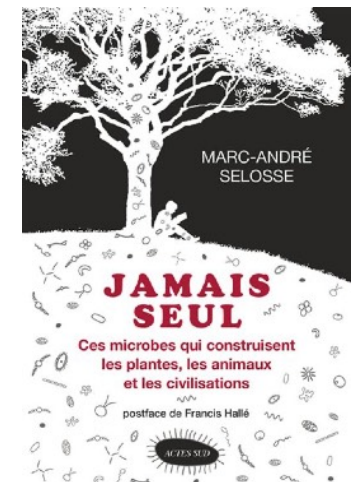


Microbes : dans les plantes, sur les rochers, dans les milieux

- **Les chloroplastes** qui ont la capacité de réaliser la photosynthèse sont d'anciennes cyanobactéries
- Les champignons sont indispensables aux plantes, ils sont étroitement associés, dans **les mycorhizes** aux racines et leur permettent d'assurer un approvisionnement en eau sels minéraux optimal.
- Amener des graines de pin au Brésil pendant la colonisation et les semer n'a pas abouti à un arbre, car il manquait un ingrédient essentiel le sol contenant les champignons associés aux pins

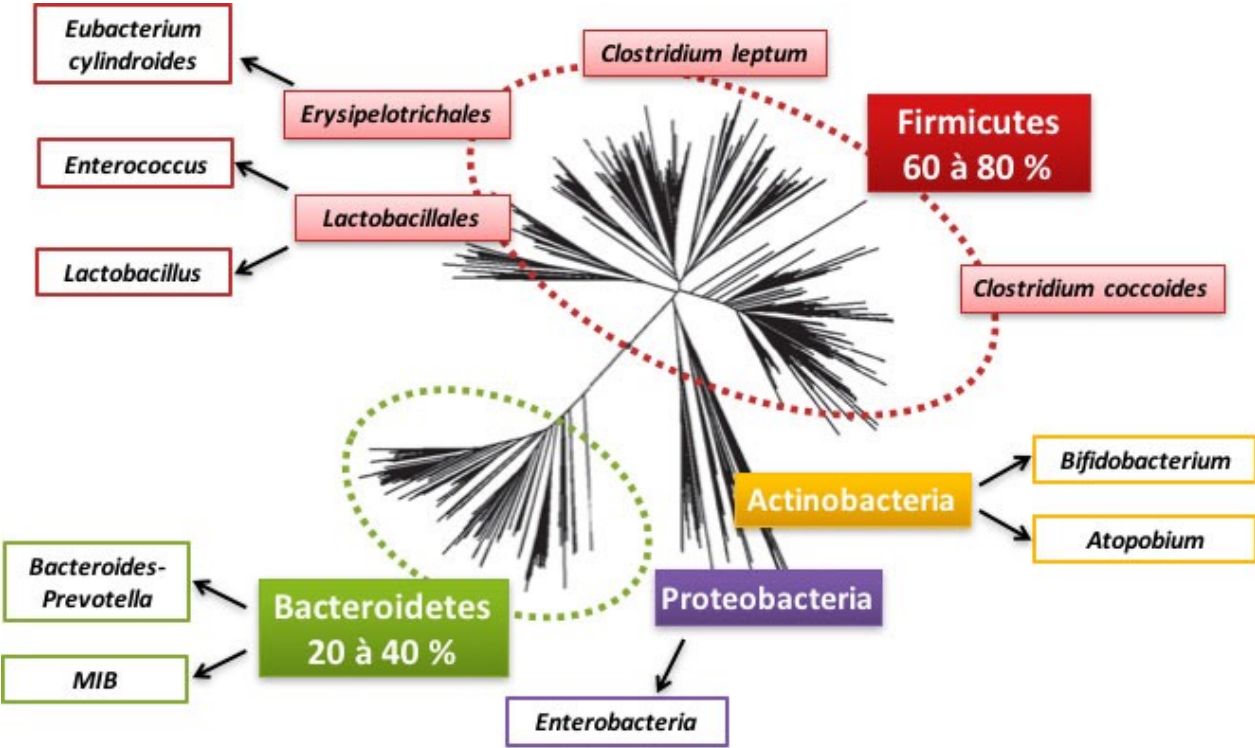
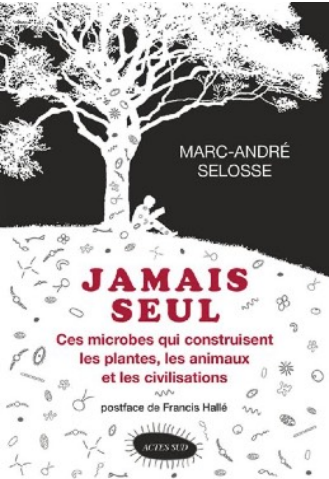


Marc André Sélosse



Microbes : dans les animaux → l'holobionte, indispensable pour la santé

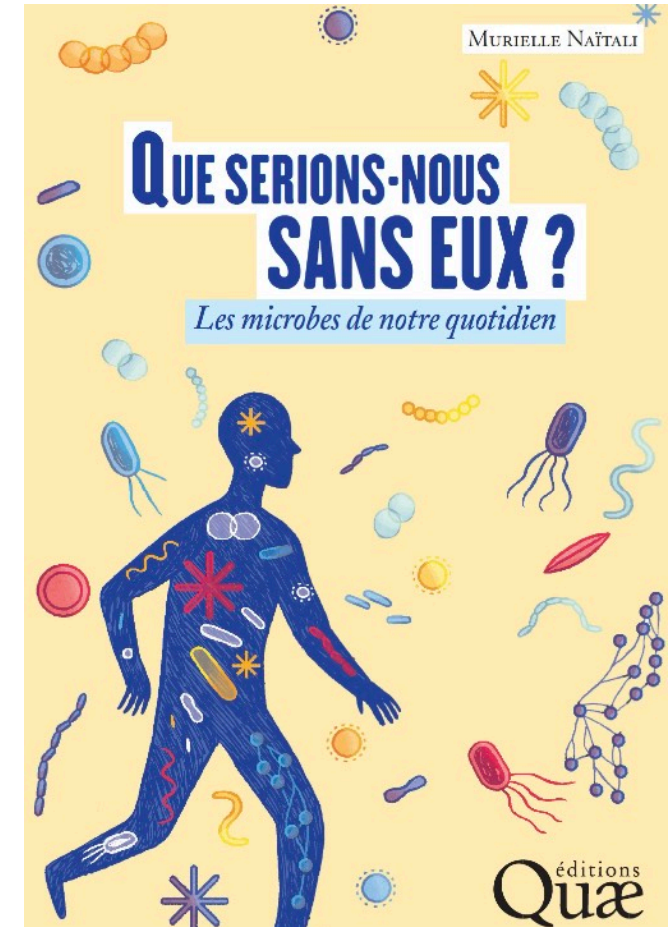
- Les **mitochondries**, organite cellulaire, assure la partie biochimique de la respiration, ce sont sont d'anciennes bactéries internalisés
- Les **entérobactéries**, présentes en très grandes quantité dans notre intestin, sont indispensable à la digestion des molécules ingérés
- Les acariens dermiques ...
- Etc ...



1 ml de liquide ruminal contient :
100 milliards de bactéries
10 milliards de protozoaires
10 mile champignons
(volume du rumen de vache : 150 litres)

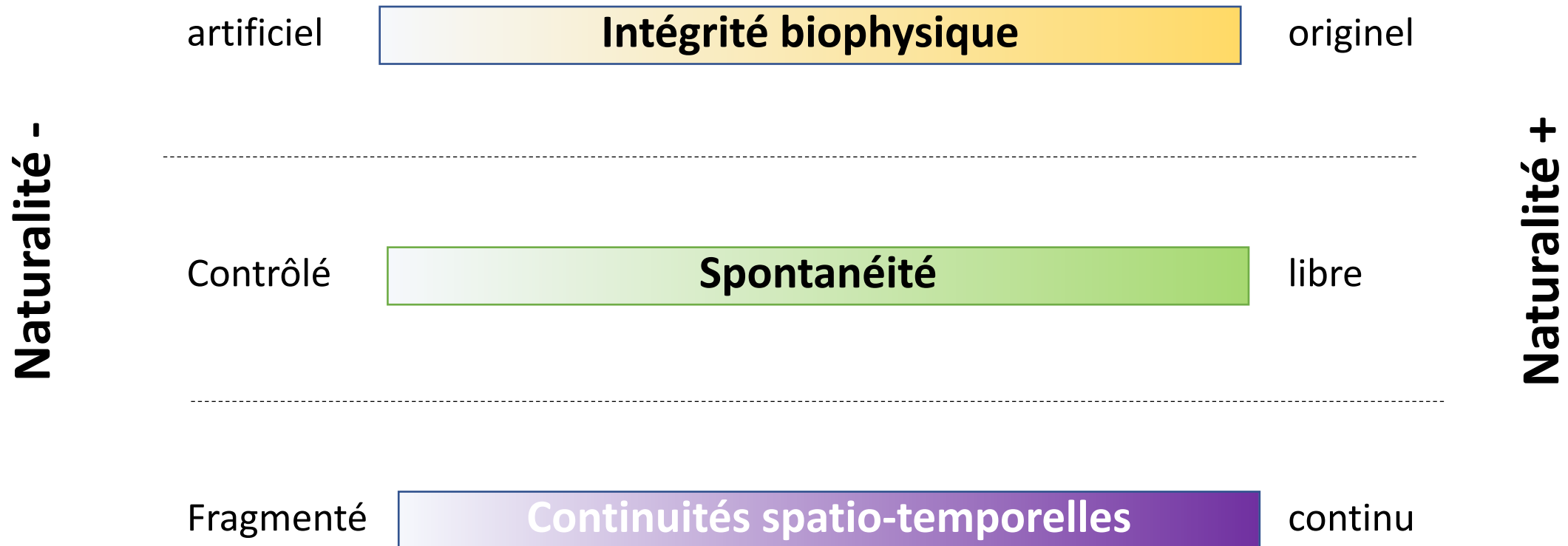
Microbes : dans les civilisations

- Les fermentations (alcoolique, lactique, etc...) ont assurés une continuité alimentaires pour de très nombreuses sociétés
- Les biofilms assurent une protections au vivant ou aux objets
- L'agroécologie est une agriculture qui « travaille » avec tous les êtres vivants
- Etc

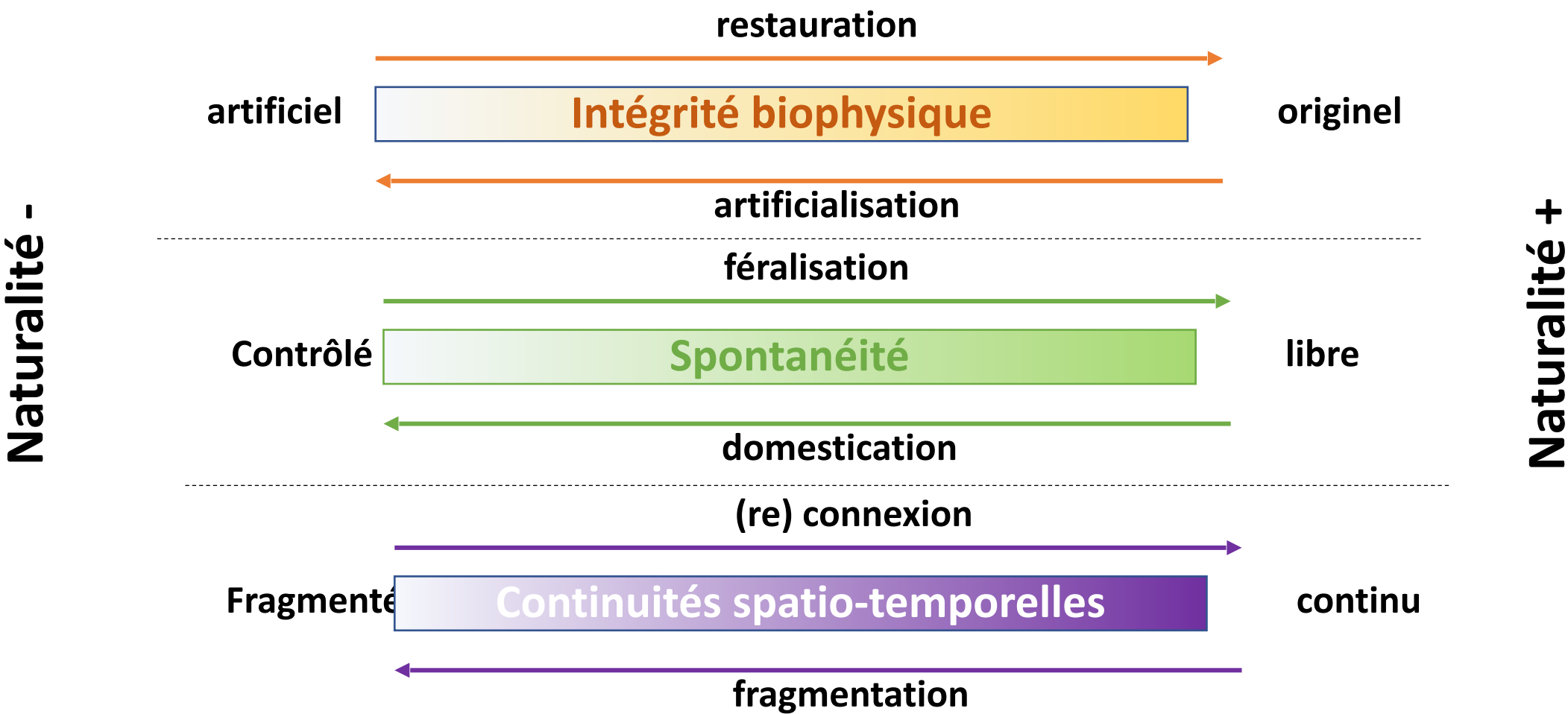


La naturalité

3 facettes non-exclusives de la naturalité, un processus dynamique circonscrit.



Gradient et processus de naturalité



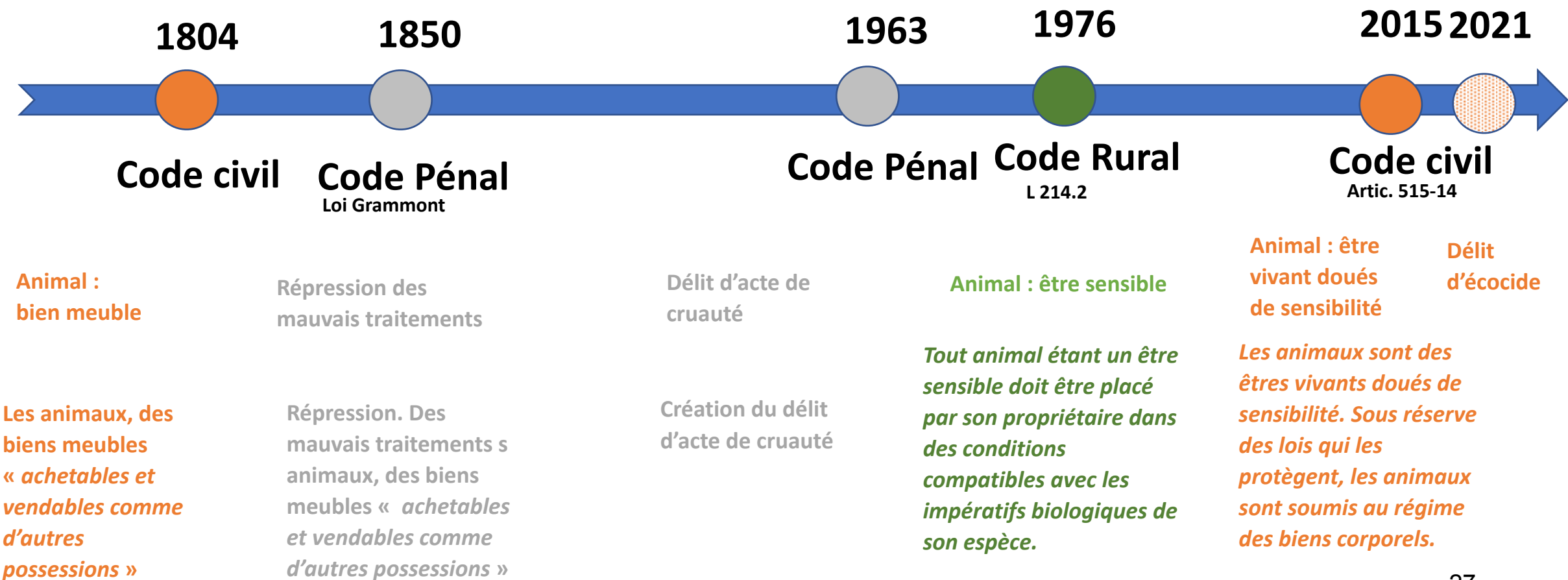


Banksy, 2009, The devolved parliament

Les humains et le vivant : versant juridique

Dés 1898, émergence de la sensibilité, mais il faut attendre chez l'animal L'animal reste un bien et non un être vivant , capable d'autonomie dans ces choix et décisions

Les plantes n'ont pas d'autres statut que de marchandises



Relation entre le vivant et l'humain

psychologues environnementaux ou thérapeutiques

Les affects envers la nature engendrent une impression d'appartenance (cité par J. Clavel)

Celle-ci peut conduire in fine à une responsabilité morale vis-à-vis des non humain (Hinds et Parks, 2008)

L'empathie - éprouvé de l'affectivité d'autrui (Lipps, 1903)

- processus cognitif à l'égard des intentions de l'autre (Berthoz, 2004)

Avec des finalités auto ou allo-centré (Bergson, 1959), également associé au terme d'altruisme (Rifkin, 2011), de compassion (Decety 2010)

L'empathie interspécifique

L'humain et les animaux, partage des liens de parenté et ont une histoire commune (Kuhn, 2003), leur permettant de vivre des émotions semblables, mais encore controversé (difficile d'interpréter un comportement animal – Myers et Saunders, 2002.

4 modalités de relation affectives avec les non-humain (Searles, 1986, Vidal et Simonneaux, 2015)

- La fusion
- La séparation (nécessaire au développement humain et temporaire)
- L'apparement
- La coupure (durable et nuisible à l'humanité)

+ Le soin (Care)

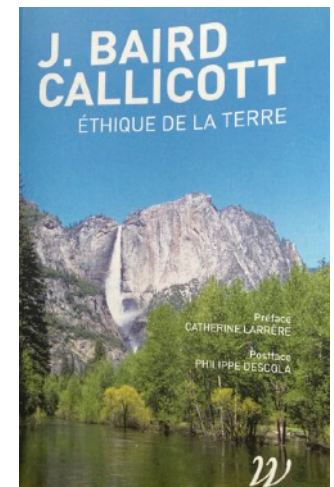
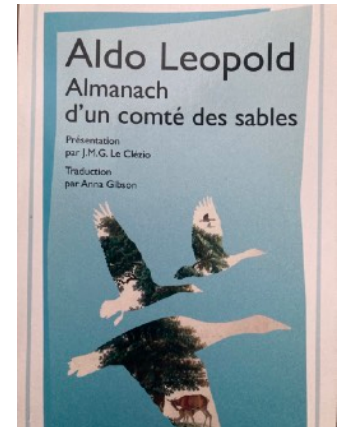
Les éthiques environnementales

Aldo Léopold, initie une réflexion à hauteur du paysage, il poursuit la réflexion sur la tension Conservationnisme (Pinchot) – préservationnisme (Muir) qui a structuré les débats sur la wilderness aux Etats-Unis, au début du 20^e s.

« Toutes les éthiques élaborées jusqu'ici reposent sur un seul présupposé : que l'individu est membre d'une communauté de partie interdépendantes. La land éthic élargit simplement les frontières de la communauté de manière à y inclure le sol, l'eau, les plantes et les animaux. Comme les autres éthiques ». Celle-ci implique « le respect des autres membres de la communauté et aussi le respect de la communauté en tant que telle. »

La Land éthic de Léopold est une éthique locale, circonstancielle, non universalisable. Et pourtant ...

→ **La nature : valeur intrinsèque, une valeur pour elle-même**



Revisiter le concept de vivant

« Quelle parenté et quelle altérité entre les hurlements lupin et le langage humain ? Le loup est pour nous un alien kin. Tous les vivants, en fait sont pour nous des aliènes familiers, au sein de l'ancien français ou familier signifie qu'ils font partie de la famille élargie, mais leur altérité est à certains égards incompréhensible, comme des civilisations d'une autre planète. Lorsqu'on va dans les parages de l'animal émerge parfois l'intuition que l'on peut avoir un accès à l'étrangeté d'une autre manière manière d'être vivant que la nôtre, celle d'un loup par exemple, sans pour autant réduire cette étrangeté. Ce que j'appelle, conceptuellement le motif de la « parenté aliène ». C'est une manière d'essayer de formuler cette impression : les animaux autres que moi font partie de la famille mais, simultanément, ce sont des extraterrestres. J'ai conscience de mobiliser ici un imaginaire qui est celui de l'altérité la plus radicale, mais l'enjeu est de faire justice à leur manière différente d'exister. »

B Morizot, p 67



« le problème de notre crise écologique systémique, s'il veut être compris dans sa dimension la plus structurelle, est un problème d'habitat. C'est notre manière d'habiter qui est en crise, et notamment par son aveuglement constitutif au fait qu'habiter, c'est toujours cohabiter, parmi d'autres formes de vie, parce que l'habitat d'un vivant n'est que le tissage des autres vivants. Le fait que l'une des causes majeurs de l'extinction actuelle de biodiversité et l'écho fragmentation. À savoir, la fragmentation invisible des habitats des autres vivants, qui les détruit sans qu'on s'en rende compte, parce qu'on a fait passer nos routes, nos villes, nos industries, sur le chemin discret et familier qui assure leur existence, leur prospérité durable comme population. »

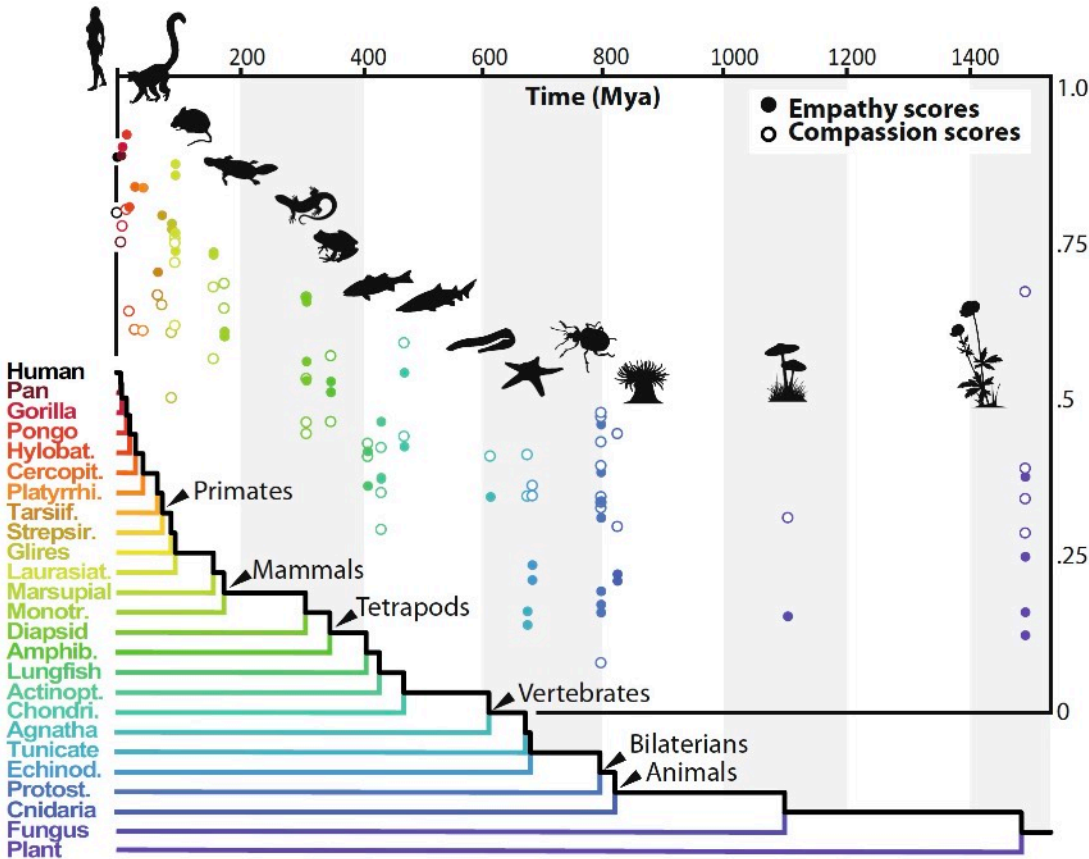
B Morizot, p 28

☺ : le terme kin en anglais désigne à la fois des parents et des proches

Biais cognitifs

Choix de 2 photos en fonction de l’empathie et de la compassion → délivre un score entre 0 et 1 (axe des ordonnées de la fig. de droite)

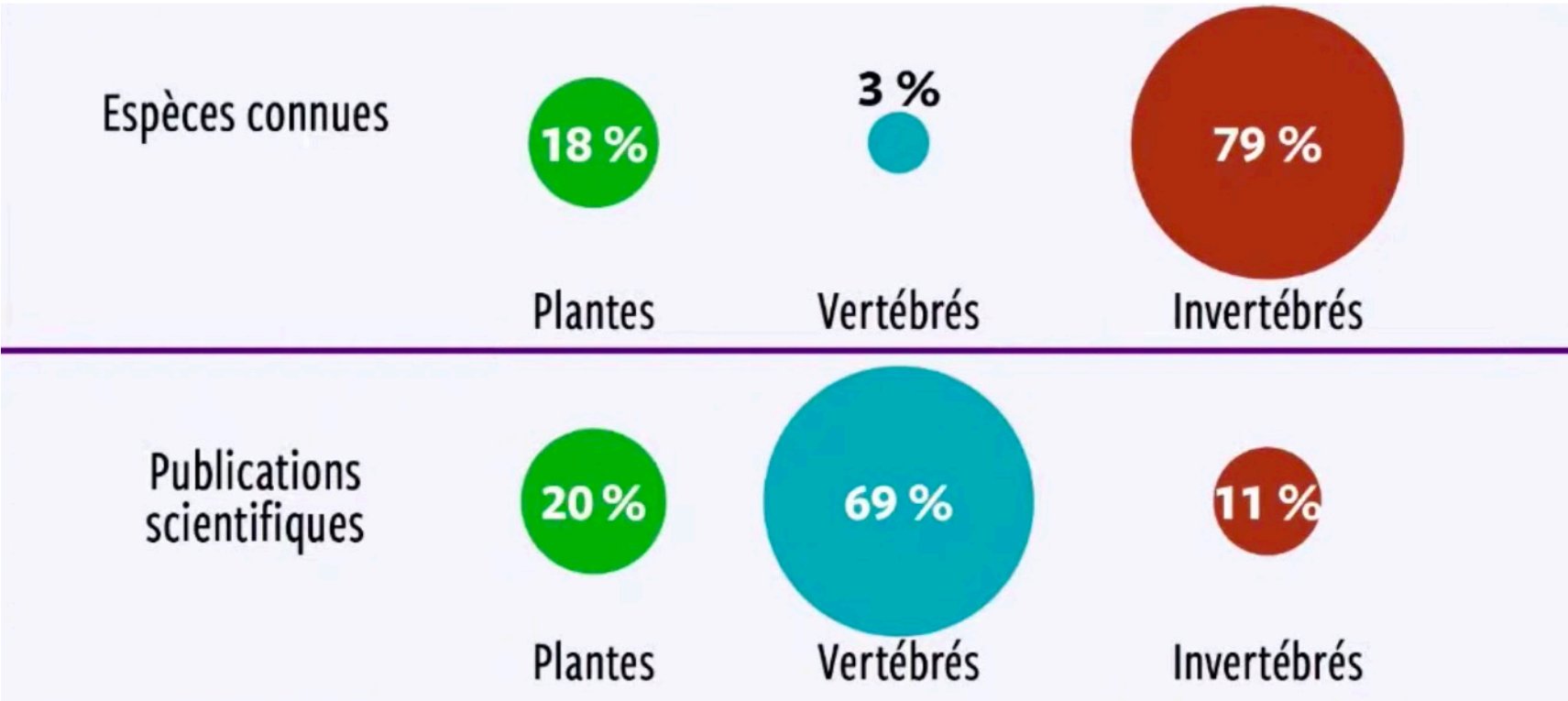
Empathic preference	I feel like I'm better able to understand the feelings or the emotions of (...)
Compassionate preference	If these two individuals were in danger of death, I will spare the life of (...) as a priority.



L’humain est plus sensible aux taxons qui lui sont les plus proches selon l’évolution.

Biais cognitifs

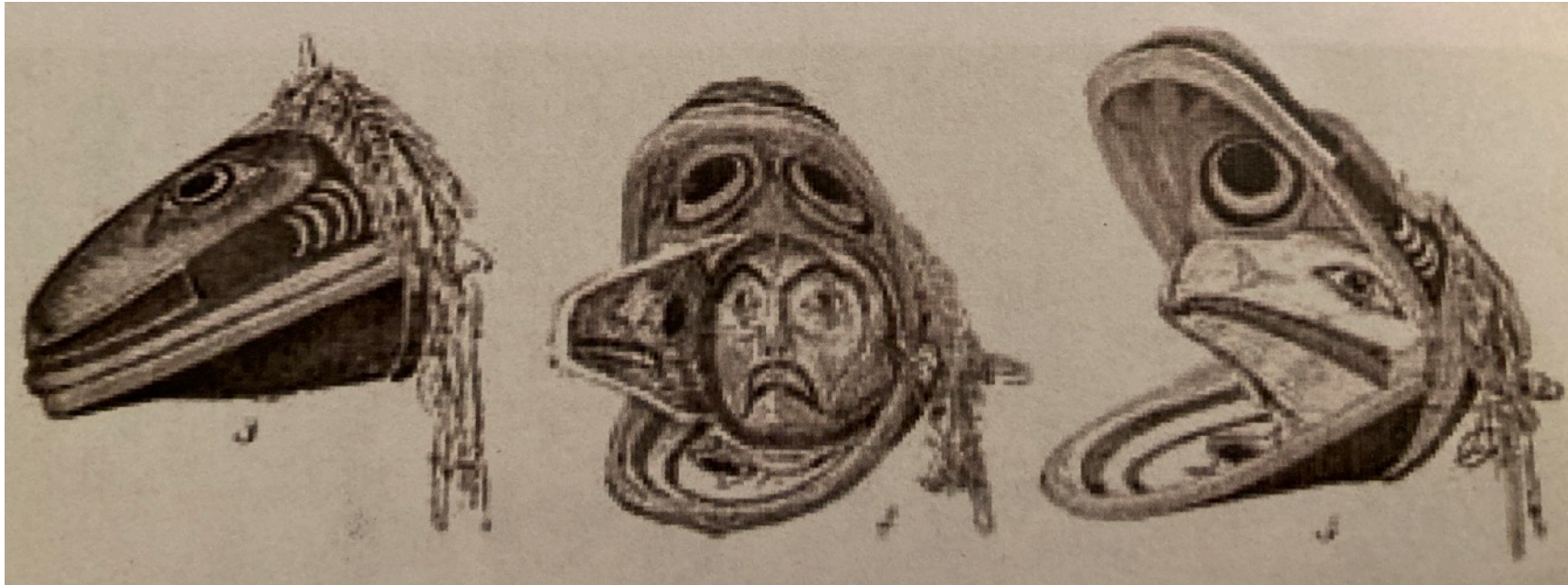
L'humain travaille davantage sur les vertébrés que tout autre espèces vivantes



Chansigaud, (2020)

Les relations avec les non humains ailleurs

Carnet de Franz Boas, 1909, Colombie britannique

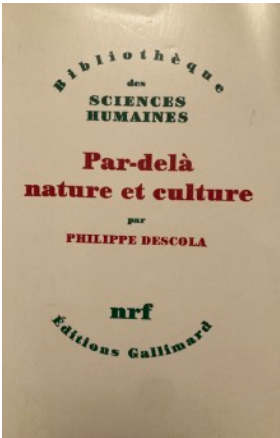


« Le dessin 3 montre le masque fermé représentant un poisson ; il s'ouvre dessin 5 sur la tête d'un corbeau, laquelle s'ouvre à son tour pour révéler un visage humain dessin 4. Le masque représenterait donc une triple métamorphose, qui serait la solution figurative d'une anthologie postulant, comme l'indique Descola, la séparation entre une entité intérieure et une forme apparente, entre une âme et un vêtement corporel. »

Carlos Fausto, Le masque de l'animiste, Gradhiva, 2011, n°13, HS – p 49 - 67

Les relations avec les non humains ailleurs et ici

Les 4 ontologies proposées part P. Descola sur les relations entre les humains et les non-humains. Essai de synthèse globale. Cette proposition est très ambitieuse. Elle s’articule autour de 2 termes physicalité et intériorité.



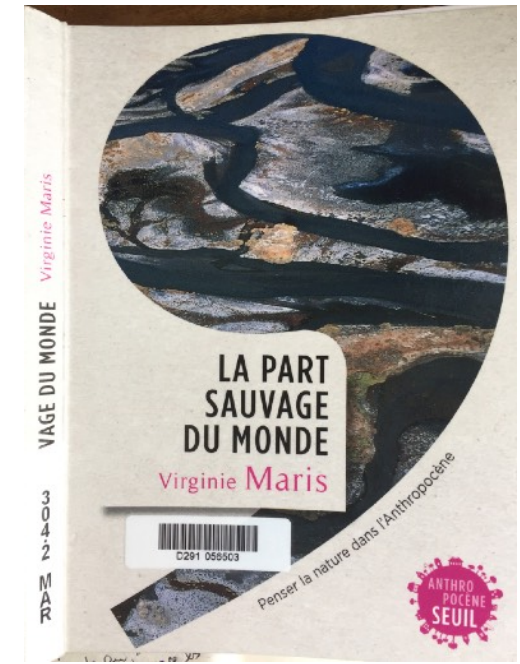
Ressemblances des intériorités Différences des physicalités	Animisme	Totémisme	Ressemblances des intériorités Ressemblances des physicalités
Différence des intériorités Ressemblances des physicalités	Naturalisme	Analogisme	Différences des intériorités Différences des physicalités

La physicalité n'est donc pas la simple matérialité des corps organiques ou abiotiques, c'est l'ensemble des expressions visibles et tangibles que prennent les dispositions propres à une entité quelconque lorsque celles-ci sont réputées résulter des caractéristiques morphologiques et physiologiques intrinsèques à cette entité. Descola, p169

Par « intériorité », il faut entendre ce que l’on appelle « d’ordinaire l’esprit, l’âme ou la conscience — intentionnalité, subjectivité, réflexivité, affects, aptitude à signifier ou à rêver. Descola, p168

Les 3 natures selon Virginie Maris (2018)

- **Nature totalité.** La nature peut être le monde dans son ensemble. Tout ce qui a été et tout ce qui sera. Cette acception centrale, dans l'histoire de la philosophie n'est plus guère usitée de nos jours, mais elle est à l'origine de la philosophie naturelle, précurseur des sciences la nature. Dans la scolastique les sciences naturelles ne se distinguaient pas des sciences humaines, mais plutôt de la théologie et de l'éthique. Elles avaient pour objet l'ensemble des phénomènes observables et cherchaient à découvrir les lois de la nature, c'est à dire la façon dont le monde va, sans distinction significative entre ce qui relève des affaires humaines et le reste. L'antonyme de cette nature-là est le néant ou le surnaturel. Nous la qualifions de « nature - totalité » .
- **Nature normalité.** La notion de nature peut également renvoyer au fonctionnement normal des choses. Ce qui est naturel est alors ce qui est tel que cela devrait être. Elle peut se définir selon deux acceptions différentes : un sens statistique, pour lequel ce qui est naturel renvoie à ce qui est commun, ordinaire, à ce que l'on rencontre souvent ; et un sens fonctionnel, ce qui est naturel est alors conçu comme ce qui fonctionne comme il faut, ce qui n'est pas perturbé dans son organisation. L'antonyme de nature là serait dans le premier cas, le rare l'extraordinaire et dans le second cas le dysfonctionnement. Nous la qualifierons de nature-normalité
- **Nature Altérité.** Enfin la nature est aussi la part du monde que nous n'avons créée. Il s'agit alors du membre d'un couple polarisé qui ne se définit qu'en creux, relativement aux hommes et à leurs productions. Ainsi conçue, la nature s'oppose alors selon les contextes, aux humains, à la culture, à l'artifice. Parce que ce concept repose essentiellement sur une distinction, nous la qualifierons de « nature - altérité » et nous en parlerons ici comme de la part sauvage du monde.



la rivière Whanganui (Te Waiū-o-te-Ika) en nouvelle zélande, personnalité juridique.



Alors ?

Dedans ?

A coté ?

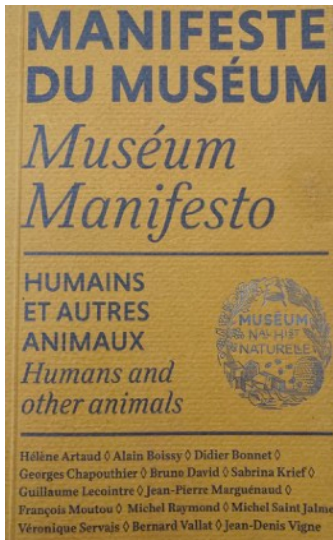
Dominant ?

Cohabiter ?

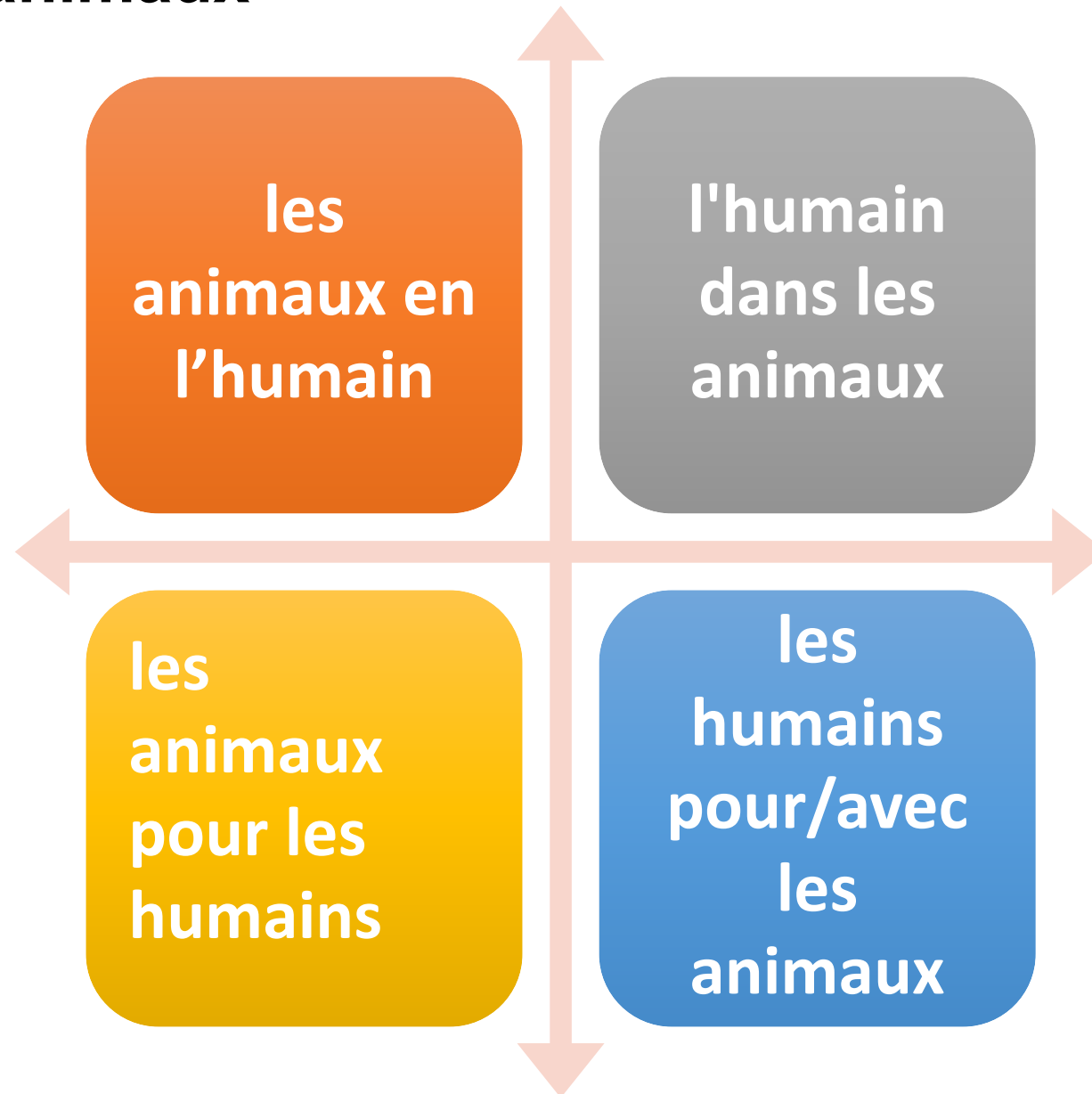
Laissez plus de place ?

Le parlement Néo-Zélandais^[21] a doté la rivière Whanganui (Te Waiū-o-te-Ika) de la personnalité juridique le 10 mars 2017 par un règlement, nommé Rukutia Te Mana, entre les Ngāti Rangi (la tribu Iwi Maori et ses Hapu (clans)) et la Couronne. Cette entente lui reconnaît statutairement des valeurs intrinsèques (Ngā Toka de Te Waiū-o-Te-Ika) qui doivent dès lors être dûment prises en considération par les personnes exerçant certaines fonctions, devoirs ou pouvoirs concernant la rivière ou des activités affectant son bassin versant. L'accord reconnaît la rivière Whanganui comme une entité vivante et comme un tout indivisible, du lac du Cratère (Te Wai-a-moe) à la mer, comprenant des éléments physiques et métaphysiques donnant vie et guérison à son environnement et à ses communautés. Le règlement lui reconnaît comme constitutives de son essence quatre valeurs intrinsèques (Ngā Toka ou Te Waiū-o-Te-Ika): elle est source de vie et d'inspiration, un tout interconnecté, un don à la prospérité future des générations à venir (mokopuna), une source de nourriture et de puissance pour la terre et ses habitants. Ces derniers peuvent ainsi bénéficier physiquement, spirituellement, culturellement et économiquement de la capacité inhérente de l'eau à être un soutien à la vie. Les Iwi s'engagent en retour à s'unir dans la protection de ses intérêts propres, à la valoriser, à l'aider à se régénérer et à élever son potentiel.

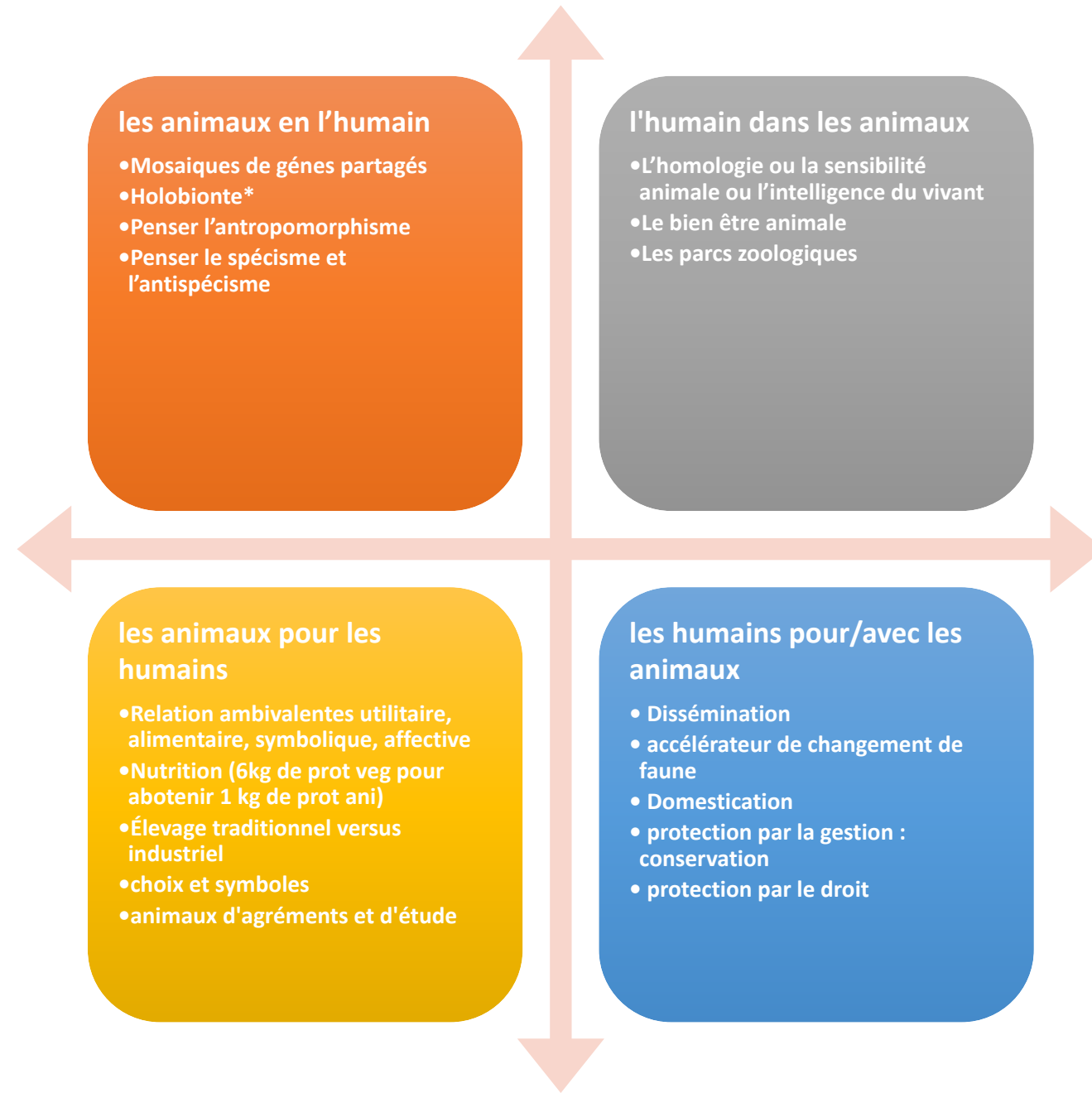
Les humains et les animaux



Source : *Manifeste du Museum, Humains et autres animaux*, Ed Reliefs, 2019



Les humains et les animaux



*Source : Manifeste du
Museum, Humains et
autres animaux, Ed
Reliefs, 2019*



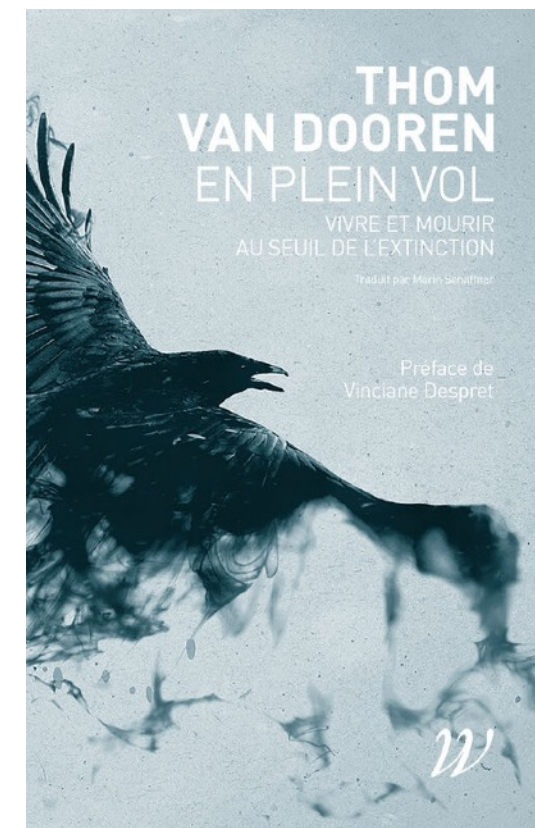
Comment parler de ce qui a disparu ?

Comment aborder ce qui est en train de disparaître ?

Cette attention et cette parole sont très importante
Elles arriment un peu plus le vivant à l'humain

Donc :

- 1. Ne pas oublier les espèces disparues**
- 2. Trouver des récits, de façons de rendre compte de ce que vivent les espèces en situation de danger d'extinctions. —> C'est ce que propose Thom Van Dooren**





A. Bierstadt - Storm in the rocky mountains, Mr Rosalie (1866)-huile sur toile_250x401 cm, Brooklyn Museum NY



« Mais si nous prenons au sérieux un instant le fait que ce rapaces'a rien de commun avec un pyrargue, si nous considérons un instant la possibilité qu'il ne soit pas un symbole, qu'avons nous alors sous les yeux ? Un grand rapace qui peut être peint pour lui même ... »

Estelle Zhong Mengual

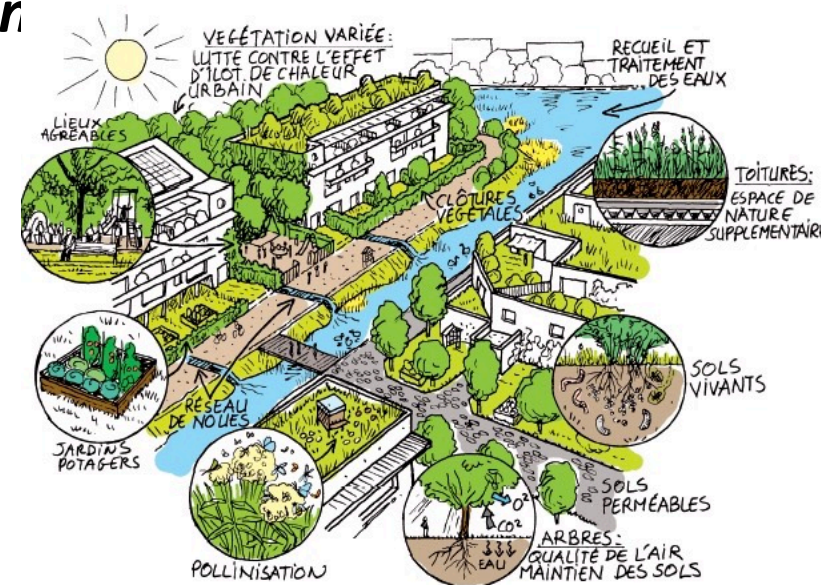
Expérience de nature

Avis du Conseil économique social et environnement

« Proposition 11

Les « expériences de nature » doivent être soutenues, notamment grâce aux sciences participatives, dans les écoles, les villes, les entreprises afin de reconnecter avec la nature une population majoritairement urbaine. Un effort de communication doit être également

- *opéré par exemple en unissant le patrimoine naturel et le patrimoine culturel lors des journées*
- *européennes du patrimoine. », P 31*



La nature en ville :
comment accélérer la dynamique ?

Annabelle Jaeger

Une expérience de nature en ville ce serait plutôt



Prendre soin de
...



CYMBALAIRE DES MURS
Cymbalaria muralis
Famille : Plantaginaceae
Genre : Cymbalaria
Espèce : Cymbalaria muralis

Vivre une
rencontre ...

Faire
l'expérience ...
de l'altérité du
non humain



S'immerger dans un
environnement qui s'inspire
des proportions terrestres ... 42

Pour Zhong -Mengual et Morizot, les dimensions économiques et politiques ne suffisent pas à expliquer la gravité de la crise écologique que traverse les sociétés occidentales. Leur hypothèse est que la crise systémique actuelle, plus qu'une crise écologique, « plus qu'une crise des sociétés humaines d'un côté, plus qu'une crise des vivants de l'autre, est une crise de nos relations au vivant » (Zhong -Mengual et Morizot, 2018). Ils font l'hypothèse qu'il s'agit aussi d'une crise de la sensibilité, « une crise de notre sensibilité à l'égard du monde vivant ».

Et maintenant comment revenir dans le champ scolaire et y dessiner une ligne de travail ?

Pour conclure provisoirement

- Les relations hommes-nature ont une épaisseur historique et sociales
- Mais demeure une posture construite en occident – ce qui ne représente qu'un 1/3 de la population mondiale
- Les autres peuples n'utilisent pas, aussi fréquemment le vocable nature
- La nature altérité, définit par V Maris, offre un certain cap, qui combien à la fois les ontologies de Descola et notre naturalisme
- Le concept de vivant revisité par Morizot peut être aussi une piste
- Les éthiques environnementales ont permis la prise en considération par le champ social et politique de la valeur intrinsèque de la vie pour les non humains

Dignité humaine et dignité animale (E de Fontenay)

Altérité (Morizot, Maris, etc ...)

Réciprocité

Et maintenant comment revenir dans le champ scolaire et y dessiner une ligne de travail ?

Bibliographie complémentaire

- C. Larrère et R Larrère, Penser et agir avec la nature, Poche Découverte, 2018
- Baptiste Morizot :
 - Les loups diplomates, Wild project, 2015,
 - Sur la piste animale, Actes sud, 2018
- V. Despret, Habiter en oiseau, 2020
- P Descola,
 - L'écologie des autres, Quae, 2016,
 - Les natures en questions, 2018, Odile Jacob
- C. Fleury et A.C. Prévot, Le souci de la nature, CNRS éditions
- Nastassia Martin, Croire aux fauves, 2019
- Valérie Cabanes, Un nouveau droit pour la terre, Seuil, 2016
- Pierre Mollo, *Le Manuel plancton*, Paris, [Éditions Charles Léopold Mayer](#), 2013

