

Quelle formation à l'esprit critique pour les citoyens de demain ?

Kévin De Checchi et Brivael Hemon – Chercheurs post-doctorants en
Sciences de l'éducation et Psychologie
Laboratoire CLLE – CNRS (UMR 5263)



L'esprit critique au collège et au lycée

Une entrée par les textes officiels

« Aider les élèves à développer leur ***esprit critique***, à distinguer les savoirs des opinions ou des croyances, à savoir argumenter et à respecter la pensée des autres ».

Référentiel des compétences professionnelles des métiers du professorat et de l'éducation (2013, J.O. du 18.07.2013)

Une entrée par les textes officiels

« Distinguer les savoir des opinions ou des croyances » :

- Cycle 4, SVT : « distinguer ce qui relève d'une croyance ou d'une opinion et ce qui constitue un savoir scientifique ».

« Savoir argumenter » :

- Cycle 4, Mathématiques : « fonder et défendre ses jugements en s'appuyant sur des résultats établis et sur sa maîtrise de l'argumentation »,
- 1^{ère}, Français : « analyser les stratégies argumentatives des discours lus ou entendus ».

« Respecter la pensée des autres » :

- Cycle 4, EMC : « exprimer son opinion et respecter l'opinion des autres »,
- 1^{ère}, EMC : « être capable de considérer les autres dans leur diversité et leurs différences ».

Une entrée par les programme

Dans les programmes du cycle 4 (MEN, 2015, aménagé en 2020) :

- 10 occurrences de l'expression « esprit critique »
- 29 occurrences d'expressions proches telles que « regard critique », « réflexion critique », « analyse critique », etc.

Par exemple :

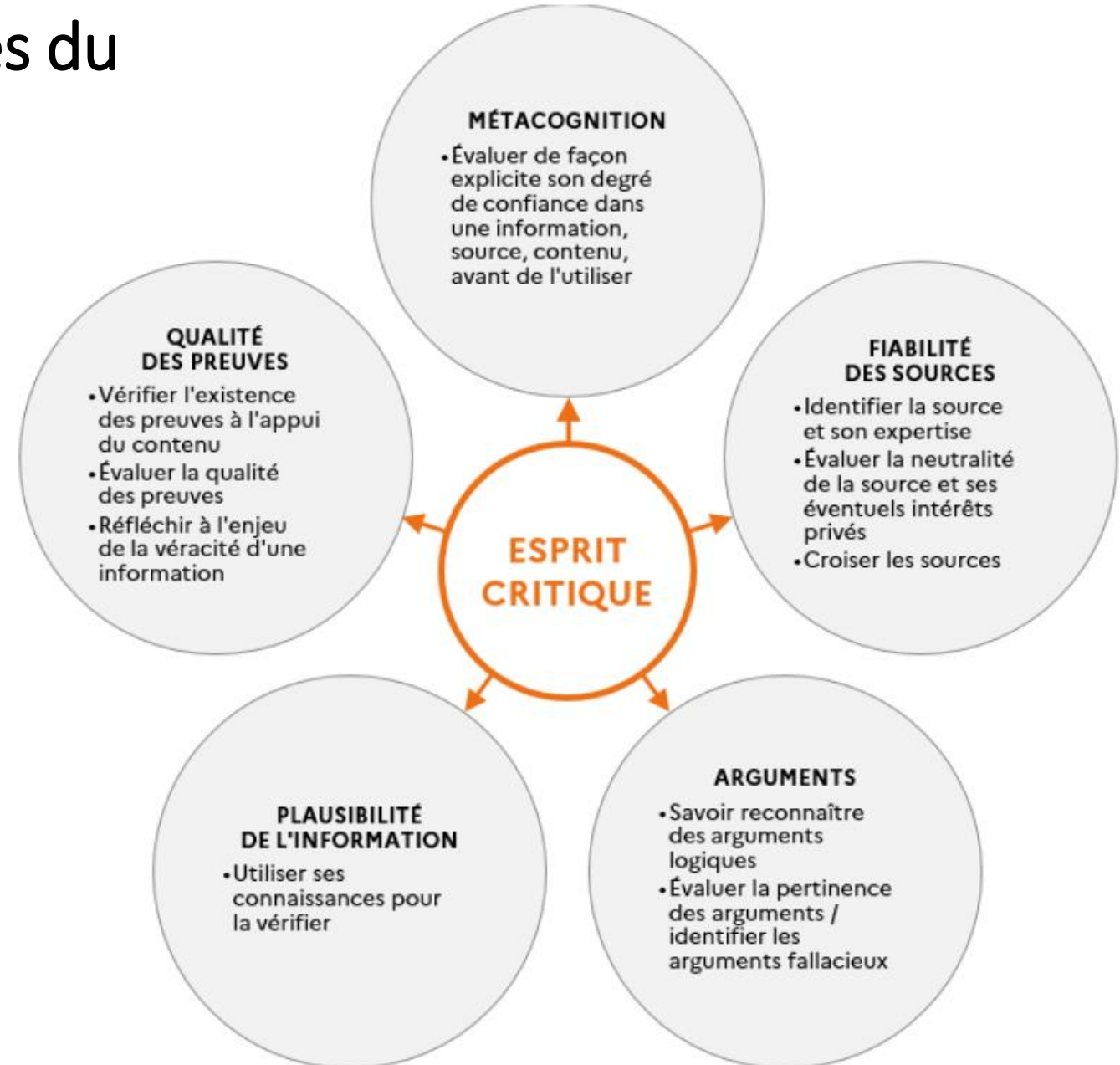
- Cycle 4, EMC : « Développer les aptitudes au discernement et à la *réflexion critique* »,
- Cycle 4, Histoire-Géographie : « Exercer son *esprit critique* sur les données numériques, en apprenant à les comparer à celles qu'on peut tirer de documents de divers types »,
- 1^{ère}, Français : « Approfondir et exercer le jugement et *l'esprit critique* des élèves, les rendre capables de développer une réflexion personnelle et une argumentation convaincante [...],
- 1^{ère}, Histoire-Géographie : « étude de sources, à *l'analyse approfondie et critique* de documents variés [...] ».

Les compétences d'EC des élèves du secondaire

Des compétences clés en lien avec les programmes proposées par le GT8

[Lien vers les ressources « Les compétences de l'esprit critique : un référentiel pour son enseignement »](#)

Mais... pas de spécificité en fonction des différentes disciplines ou du niveau scolaire des élèves



Mythes vs recherches en sciences de l'éducation

Idée reçue :

« Faire preuve d'esprit critique, c'est savoir douter »

Idée reçue :

« Faire preuve d'esprit critique, c'est savoir douter »

Dispositions envers l'esprit critique :

- Tendence à agir d'une certaine manière dans une situation donnée
- Motivation à acquérir et mobiliser des compétences d'EC



Dispositions générales

- Curieux et soucieux d'être bien informé
- Persévérant et impartial dans la recherche de vérité
- Confiant dans sa propre capacité à raisonner
- Ouvert aux différents points de vue et alternatives
- Honnête face à ses propres biais et préjugés
- Prudent dans ses jugements
- Propension à réviser ses opinions lorsque cela est justifié
- Recherche de clarté et de précision
- Prise en compte des multiples aspects d'une situation

Idée reçue :

« Faire preuve d'esprit critique, c'est savoir douter »

Compétences d'esprit critique :

- Dimension cognitive
- Notion de capacité



Compétences et sous-compétences générales

- **Interpréter** : catégoriser, décoder la signification, clarifier le sens
- **Inférer** : interroger les preuves, trouver des alternatives, tirer des conclusions
- **Expliquer** : énoncer des résultats, justifier des procédures, présenter des arguments
- **Analyser** : examiner une idée, identifier des arguments, analyser des arguments
- **Evaluer** : évaluer une assertion, évaluer un argument
- **Auto-régulation** : s'auto-examiner, s'auto-corriger

Idée reçue :

« Avoir de l'esprit critique implique d'être capable de l'appliquer à tous types de contenu »

Idée reçue :

« Avoir de l'esprit critique implique d'être capable de l'appliquer à tous types de contenu »

- L'EC renvoie à un ensemble de compétences et dispositions génériques et décontextualisées
- En contexte, ces compétences sont à articuler à des connaissances, des normes, des critères et des procédures spécifiques à une discipline
- Par exemple, pour la compétence « inférer » et sa composante « interroger les preuves » :
 - SVT : application d'une démarche expérimentale ? Présence d'un groupe contrôle ?
 - Histoire : source primaire ou secondaire ?

Idée reçue :

« L'esprit critique s'oppose à l'opinion car on s'appuie sur des faits »

Idée reçue :

« L'esprit critique s'oppose à l'opinion car on s'appuie sur des faits »

- « *Une pensée raisonnable et réflexive tournée vers une prise de décision en lien avec ce qu'il faut croire ou faire* » (Ennis, 1991) :
 - Idée de construire son point de vue et d'agir
- L'EC porte sur une grande diversité d'objets épistémiques qui varient en fonction du contexte (par exemple : savoirs, opinions, informations, faits, témoignages, sources, etc.)

Conclusion : qu'est-ce que l'esprit critique ?

- Plusieurs définitions scientifiques, mais certaines caractéristiques sont partagées : « *une pensée raisonnable et réflexive tournée vers une prise de décision en lien avec ce qu'il faut croire ou faire* » (Ennis, 1991).

Conclusion : qu'est-ce que l'esprit critique ?

- Plusieurs définitions scientifiques, mais certaines caractéristiques sont partagées : « *une pensée raisonnable et réflexive tournée vers une prise de décision en lien avec ce qu'il faut croire ou faire* » (Ennis, 1991).
- Facione (1990) identifie des composantes génériques :
 - 6 compétences (et 16 sous- compétences), par exemple, analyser (examiner des idées, identifier des arguments, analyser des arguments).
 - et 19 dispositions dont l'honnêteté intellectuelle, l'ouverture aux autres points de vue, la propension à changer d'avis, *etc.*

Conclusion : qu'est-ce que l'esprit critique ?

- Plusieurs définitions scientifiques, mais certaines caractéristiques sont partagées : « *une pensée raisonnable et réflexive tournée vers une prise de décision en lien avec ce qu'il faut croire ou faire* » (Ennis, 1991).
- Facione (1990) identifie des composantes génériques :
 - 6 compétences (et 16 sous- compétences), par exemple, analyser (examiner des idées, identifier des arguments, analyser des arguments).
 - et 19 dispositions dont l'honnêteté intellectuelle, l'ouverture aux autres points de vue, la propension à changer d'avis, *etc.*
- L'EC se déploie différemment en fonction de la discipline et de ses normes, critères et procédures (Bailin et *al.*, 1999) et requiert par conséquent des connaissances spécifiques.

Proposition de synthèse

**Prendre du recul
et s'interroger**

**Faire preuve d'esprit critique à
l'école, c'est être capable de ...**

S'informer

**S'exprimer et
prendre position**

Prendre du recul et s'interroger pour :

Développer une réflexion sur soi-même et le monde

- Prendre le temps de la réflexion
- Distinguer une opinion, une croyance et un savoir
- Prendre conscience de ses biais afin de pouvoir les dépasser
- Adopter une démarche réflexive et d'auto-évaluation
- Prendre en compte les incertitudes (par exemple reconnaître les limites des sciences)

Développer son humilité et son ouverture aux autres

- Faire preuve de curiosité
- Savoir cerner son besoin d'informations et l'état de ses connaissances
- Rester ouvert, écouter sans jugement et respecter la pensée des autres
- Faire preuve de modestie : droit à faire évoluer son opinion
- Porter un regard critique sur sa propre culture en la confrontant à une culture différente (Anglais)

S'informer en :

Evaluant des sources

- Savoir identifier la source et la catégoriser
- Savoir multiplier et croiser les sources
- Connaître les critères de fiabilité permettant d'évaluer une source
- Identifier les intentions et intérêts d'une source dans un message ou un discours

Evaluant des informations

- Observer, analyser et interpréter une information, une image fixe ou animée
- Croiser, hiérarchiser et confronter les informations
- Contextualiser l'information, analyser son contexte, identifier les acteurs et les enjeux
- Reconnaître les techniques de manipulation et les phénomènes de « bulle informationnelle »
- Distinguer ce qui est explicite et implicite
- Evaluer la pertinence d'arguments

S'exprimer et prendre position en :

Echangeant avec autrui

- Confronter sa position et la faire évoluer
- Adopter une posture d'échanges avec autrui
- Exprimer, formuler une opinion ou un point de vue en mobilisant ses connaissances

Argumentant

- Développer une argumentation logique, structurée et pertinente
- Justifier son ressenti et ses impressions
- Passer du recours intuitif à l'argumentation à un usage plus maîtrisé (Français)

Quelles activités pédagogiques
proposer pour favoriser le
développement de l'esprit
critique ?

Quelles conditions pédagogiques ?

- Des interventions *générales* : les compétences et des dispositions à l'EC sont enseignées sans lien avec un contenu spécifique
- Des interventions *infusées* : en lien avec un contenu spécifique, l'objectif pour l'enseignant est explicitement de développer l'EC
- Des interventions *immergées* : où l'enseignement est spécifiquement en lien avec un contenu spécifique impliquant l'EC mais sans que son développement fasse partie des objectifs pour l'enseignant,
- Des interventions *mixtes* : *générales + infusées*

Quelles conditions pédagogiques ?

- Des interventions *mixtes* : *générales* + *infusées* :
 - Considérer l'EC comme une partie claire et importante de la conception des cours est associé à des effets pédagogiques plus importants,
 - Développer séparément les compétences et les dispositions de l'EC et les appliquer ensuite explicitement au contenu du cours donne les meilleurs résultats,
 - Immerger les étudiants dans un enseignement disciplinaire qui implique l'EC sans l'aborder explicitement et/ou l'avoir intégré dans la construction de son cours est moins efficace.

Quelles activités pédagogiques ?

Activités de dialogue

- L'enseignant pose des questions aux élèves et inversement
- Discussion par binôme, groupe ou en classe entière (dirigée par l'enseignant)
- Débat formel
- Exposé de l'élève suivi d'une discussion
- Dialogue socratique

Situations authentiques

- Résolution de problèmes appliqués
- Études de cas
- Simulations
- Jeux de rôle

Comment développer les
compétences d'évaluation de
vidéos chez les élèves ?

Le projet POUCEEC

Parcours OUverts et Compétences pour l'Education à l'Esprit Critique

Projet e-FRAN3 – suite du projet DIMEDD

- Développement d'une plateforme numérique d'apprentissage dédiée à l'analyse critique de vidéos
- Destinée à des élèves de la 6^{ème} à la Terminale

Partenaires du projet :



ACADÉMIE
DE TOULOUSE



ACADÉMIE
DE LYON



ACADÉMIE
D'AIX-MARSEILLE



Le projet POUCEEC

Parcours OUverts et Compétences pour l'Education à l'Esprit Critique

Parcours pédagogique :

- Articulation de vidéos présentant différentes facettes ou points de vue sur un sujet
- Guidage du traitement des informations via des activités :
 - De questions (ouvertes, échelles, QCM)
 - De *prompting*
 - De tri des vidéos

Fonctionnalités de la plateforme

Intégration de questions (ouverte, QCM, échelle...)

- Exprimer son point de vue, lister des arguments, vérifier ses connaissances...

Le glyphosate est-il dangereux ?

A quel point considères-tu que les personnes qui ont pris la parole dans la vidéo précédente sont expertes de la thématique en jeu?

Pas du tout expert ● ● ● ● ● Tout à fait expert

Considères-tu que les personnes qui se sont exprimées sont suffisamment crédibles pour que tu les prennes en compte pour te faire ton avis ? Explique pourquoi.

Texte...

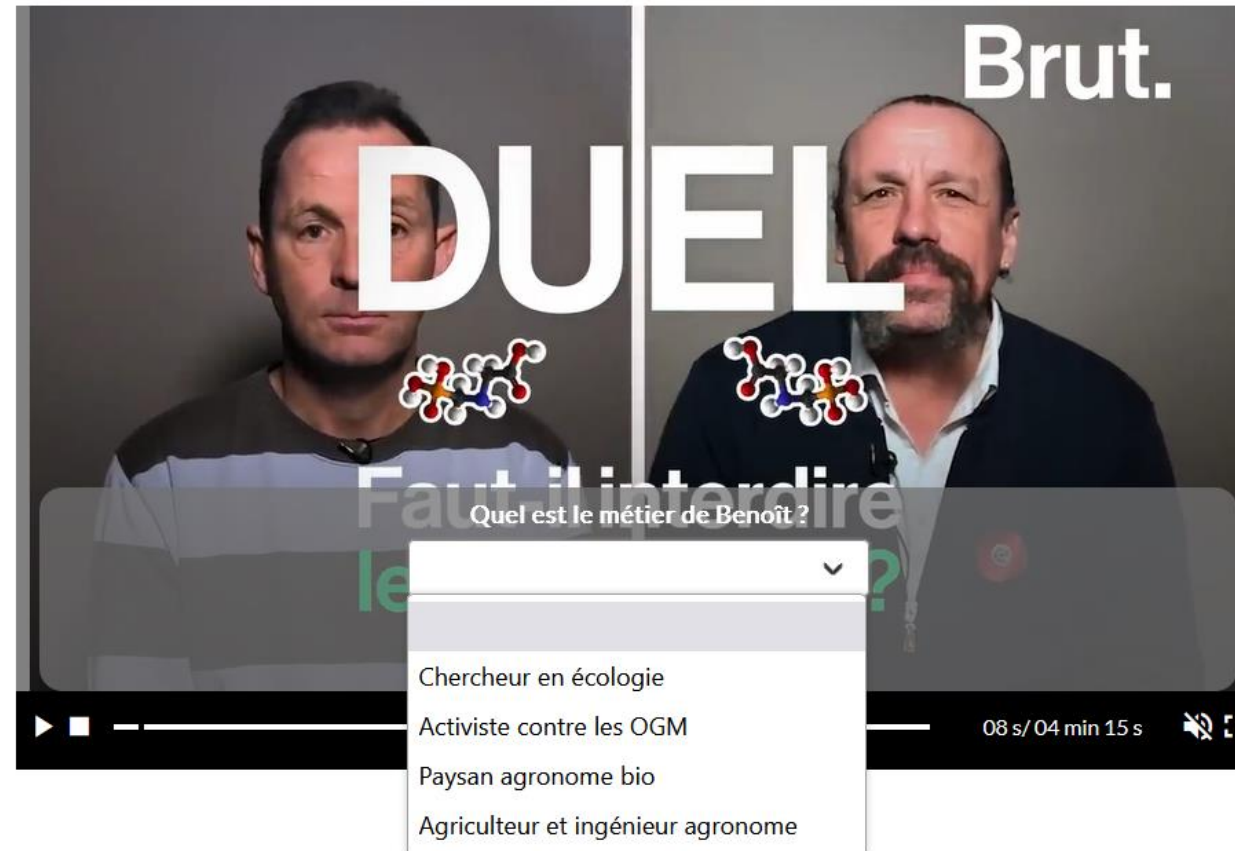
✕ Annuler

✓ Valider

Fonctionnalités de la plateforme

Le **prompting** (question à traiter pendant le visionnage)

- Amélioration de la reconnaissance des sources et de l'attention portée à l'expertise des sources (Lescarret, 2020)



Fonctionnalités de la plateforme

Le tri de vidéos

- Meilleur rappel des arguments évoqués dans les vidéos (Lescarret, 2020)

Les différents points de vue et enjeux de l'agriculture biologique

Voici 6 vidéos qui présentent le témoignage de différentes personnes sur l'agriculture biologique.

Pour t'aider à comprendre les enjeux autour de cette thématique, trie les différentes vidéos en fonction du point de vue exprimé : "pour" ou "contre" l'agriculture biologique ?

Pour trier, fais glisser les vidéos dans la bonne catégorie (maintenir le clic gauche appuyé).



Points de vue "pour"

Points de vue "contre"

Axes de recherche

- **Accompagner le déploiement de la plateforme**
- **Évaluation des effets de l'utilisation et étude de l'acceptabilité de la plateforme**
- **Suivi d'une cohorte d'élèves et enseignant·e·s sur l'année scolaire**

Études « volet enseignant » :

- Évaluer les conceptions de l'esprit critique et de son enseignement
- Évaluer les besoins relatifs à la plateforme
- Évaluer les usages et l'acceptabilité de la plateforme

Études « volet élève » :

- Etudier comment les élèves évaluent des vidéos
- Caractériser les dispositions et compétences d'esprit critique des élèves
- Évaluer les effets de l'utilisation de la plateforme

Axes de recherche

- **Accompagner le déploiement de la plateforme**
- **Évaluation des effets de l'utilisation et étude de l'acceptabilité de la plateforme**
- **Suivi d'une cohorte d'élèves et enseignant·e·s sur l'année scolaire**

Études « volet enseignant » :

- Évaluer les conceptions de l'esprit critique et de son enseignement
- Évaluer les besoins relatifs à la plateforme
- Évaluer les usages et l'acceptabilité de la plateforme

Études « volet élève » :

- **Etudier comment les élèves évaluent des vidéos**
- Caractériser les dispositions et compétences d'esprit critique des élèves
- Évaluer les effets de l'utilisation de la plateforme

Questions de recherche :

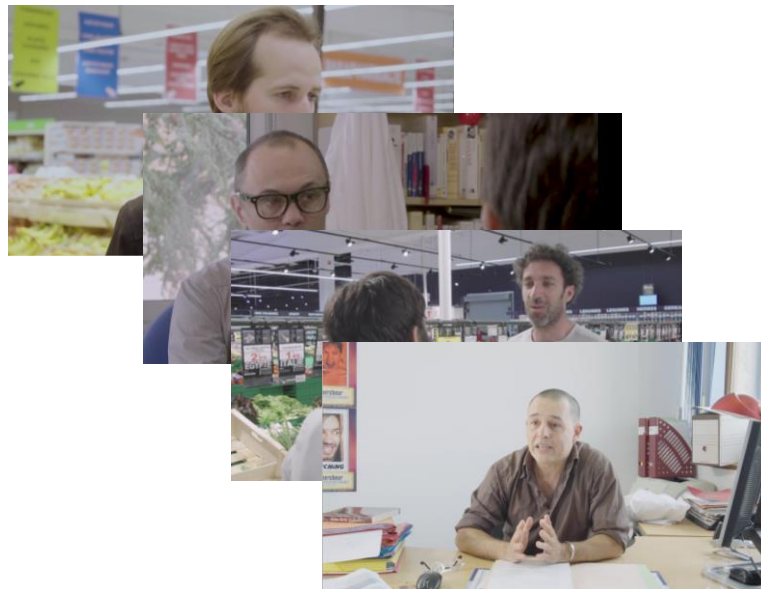
- (1) Dans quelle mesure les élèves sont-ils influencés par leur **attitude** lorsqu'ils évaluent une vidéo ?
- (2) Dans quelle mesure les élèves prennent-ils en compte l'**expertise de la source** lorsqu'ils évaluent une vidéo ?
- (3) Plus particulièrement, dans quelle mesure la prise en compte de l'**expertise de la source** varie en fonction du **niveau scolaire** des élèves ?

Echantillon et passation

- 418 questionnaires complétés en totalité par 345 collégiens et 73 lycéens issus de 6 établissements scolaires de l'académie de Toulouse,
- 214 filles, 193 garçons et 13 ayant renseigné « Autre »
- Âge : $M = 13$ ans ($E.T = 1.78$)
- Passation d'un questionnaire en ligne d'environ 45 mn

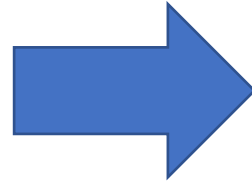
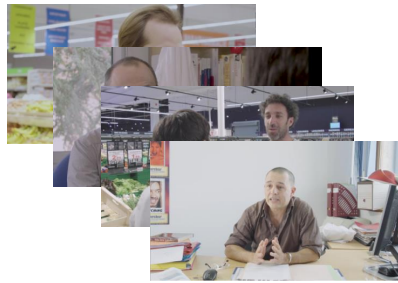
Vidéos utilisées

Thématique : diminution de la consommation de viande pour permettre le développement de l'agriculture biologique



- V1 : arguments « pour » présentés par un tout-venant
- V2 : arguments « pour » présentés par un expert
- V3 : arguments « contre » présentés par un tout-venant
- V4 : arguments « contre » présentés par un expert

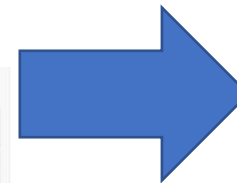
Visionnage de la vidéo



Evaluation de la vidéo

* Comment décrirais-tu la personne qui vient de parler dans la vidéo ?
Clique sur les cercles qui correspondent à tes réponses.

	Pas du tout (1)	(2)	(3)	(4)	(5)	(6)	(7)	(8)	Tout à fait (9)
* Comment décrirais-tu les informations présentées dans la vidéo ? Clique sur les cercles qui correspondent à tes réponses.									
Justifiées	<input type="radio"/>	<input type="radio"/>	<input type="radio"/>	<input type="radio"/>	<input type="radio"/>	<input type="radio"/>	<input type="radio"/>	<input type="radio"/>	<input type="radio"/>
Sérieuses	<input type="radio"/>	<input type="radio"/>	<input type="radio"/>	<input type="radio"/>	<input type="radio"/>	<input type="radio"/>	<input type="radio"/>	<input type="radio"/>	<input type="radio"/>
Précises	<input type="radio"/>	<input type="radio"/>	<input type="radio"/>	<input type="radio"/>	<input type="radio"/>	<input type="radio"/>	<input type="radio"/>	<input type="radio"/>	<input type="radio"/>
Claires	<input type="radio"/>	<input type="radio"/>	<input type="radio"/>	<input type="radio"/>	<input type="radio"/>	<input type="radio"/>	<input type="radio"/>	<input type="radio"/>	<input type="radio"/>
Complètes	<input type="radio"/>	<input type="radio"/>	<input type="radio"/>	<input type="radio"/>	<input type="radio"/>	<input type="radio"/>	<input type="radio"/>	<input type="radio"/>	<input type="radio"/>
Vraies	<input type="radio"/>	<input type="radio"/>	<input type="radio"/>	<input type="radio"/>	<input type="radio"/>	<input type="radio"/>	<input type="radio"/>	<input type="radio"/>	<input type="radio"/>



Décision d'utiliser ou non la vidéo

* Imagine que tu doives préparer un exposé sur le thème "Faut-il diminuer notre consommation de viande pour faciliter le développement de l'agriculture biologique ?". Est-ce que tu utiliserais cette vidéo pour préparer ton exposé ?

Non, pas du tout (1)	(2)	(3)	(4)	(5)	(6)	(7)	(8)	Oui, tout à fait (9)
<input type="radio"/>	<input type="radio"/>	<input type="radio"/>	<input type="radio"/>	<input type="radio"/>	<input type="radio"/>	<input type="radio"/>	<input type="radio"/>	<input type="radio"/>

Explique pourquoi tu utiliserais ou n'utiliserais pas cette vidéo pour préparer ton exposé.

***Imagine que tu doives préparer un exposé sur le thème "Faut-il diminuer notre consommation de viande pour faciliter le développement de l'agriculture biologique ?". Est-ce que tu utiliserais cette vidéo pour préparer ton exposé ?**

Non, pas du tout (1)	(2)	(3)	(4)	(5)	(6)	(7)	(8)	Oui, tout à fait (9)
<input type="radio"/>	<input type="radio"/>	<input type="radio"/>	<input type="radio"/>	<input type="radio"/>	<input type="radio"/>	<input type="radio"/>	<input type="radio"/>	<input type="radio"/>

Explique pourquoi tu utiliserais ou n'utiliserais pas cette vidéo pour préparer ton exposé.

Analyse qualitative : « Explique pourquoi tu utiliserais ou n'utiliserais pas cette vidéo pour préparer un exposé »

- 1169 réponses codées provenant de 292 élèves (dont 246 élèves de collège et 46 de lycée),
- 9 catégories d'analyse (kappa de Cohen entre 0,59 et 0,97; M = 0,82)

Analyse qualitative : « Explique pourquoi tu utiliserais ou n'utiliserais pas cette vidéo pour préparer un exposé »

Critère	% d'occurrence chez les collégiens	% d'occurrence chez les lycéens	Test Mann- Whitnev	p	Rank-biserial correlation
<i>Congruence avec le point de vue exprimé</i>	33.46% (329)	24.19% (45)	6422.5	.130	.135
Clarté des explications	19.33% (190)	10.22% (19)	7032	.004	.243
<i>Complexité des explications</i>	16.99% (167)	23.12% (43)	4989	.154	-.118
Validité des informations	10.38% (102)	18.82% (35)	4677.5	.022	-.173
Expertise de la source	4.88% (48)	14.52% (27)	4465.5	.001	-.211

Synthèse

Globalement les élèves :

- Choisissent plus les vidéos où un expert s'exprime mais mobilisent peu ce critère en comparaison aux autres,
- Le critère le plus cité renvoie à celui de la congruence avec son propre point de vue

Synthèse

Globalement les élèves :

- Choisissent plus les vidéos où un expert s'exprime mais mobilisent peu ce critère en comparaison aux autres,
- Le critère le plus cité renvoie à celui de la congruence avec son propre point de vue

Lorsque l'on compare les collégiens et les lycéens :

- Les collégiens semblent plus concernés par les enjeux de compréhension des vidéos que les lycéens,
- Les lycéens choisissent plus les vidéos au regard de la qualité du contenu et de l'expertise de la source que les collégiens,
- Il n'y a pas de différence entre les deux niveaux scolaires quant à l'usage du critère de congruence avec son point de vue.

Perspectives éducatives

- (1) Accompagner les élèves dans la distinction entre source et information :
Qu'est-ce qu'une source ? Une information ? Les liens et les différences entre les deux ? Pourquoi et quand est-il important de prêter à attention à l'une comme à l'autre ?

Perspectives éducatives

- (1) Accompagner les élèves dans la distinction entre source et information :
Qu'est-ce qu'une source ? Une information ? Les liens et les différences entre les deux ? Pourquoi et quand est-il important de prêter à attention à l'une comme à l'autre ?
- (2) Guider les élèves dans leur évaluation par la mobilisation de critères centrés sur les sources et les informations,
Comment évaluer une source et une information ? Que faut-il évaluer pour juger la fiabilité d'une vidéo ?

Perspectives éducatives

- (1) Accompagner les élèves dans la distinction entre source et information :
Qu'est-ce qu'une source ? Une information ? Les liens et les différences entre les deux ? Pourquoi et quand est-il important de prêter à attention à l'une comme à l'autre ?
- (2) Guider les élèves dans leur évaluation par la mobilisation de critères centrés sur les sources et les informations,
Comment évaluer une source et une information ? Que faut-il évaluer pour juger la fiabilité d'une vidéo ?
- (3) Distinguer ce qui relève de son point de vue et l'évaluation d'une vidéo.
Travailler sur l'explication, les justifications et les incertitudes de son point de vue ?

Participation à une étude sur les conceptions de l'esprit critique chez les enseignants

- Durée d'environ 15mn
- Questionnaire anonyme
- Contact pour vos questions : brivael.hemon@univ-tlse2.fr

Pour participer, flasher le QR code ou connectez-vous au lien suivant :

<https://shorturl.at/43jTZ>



MERCI POUR VOTRE ATTENTION

