



MINISTÈRE
DE L'ÉDUCATION NATIONALE,
DE L'ENSEIGNEMENT SUPÉRIEUR
ET DE LA RECHERCHE



**Rapport de la Commission Académique
d'Harmonisation et de Proposition
des Notes d'EPS
Session 2016**

**BACCALAURÉAT GÉNÉRAL, TECHNOLOGIQUE
BACCALAURÉAT PROFESSIONNEL ET CAP- BEP**

PRÉAMBULE

Les membres de la commission de la voie générale, technologique et de la voie professionnelle tiennent à remercier les services de la Division des Examens et des Concours qui contribuent chaque année à l'organisation des épreuves d'examens en EPS.

La spécificité de l'académie de Toulouse réside dans un nombre important de départements : huit. Aussi, un enseignant d'EPS (CT EPS) gère par département les examens en EPS (Conseiller Technique EPS en charge des examens auprès des IA-DASEN).

Diverses réunions sont organisées durant l'année en collaboration avec la DEC, les CT EPS et les trois IA-IPR EPS afin de déterminer la politique académique dont la planification et l'organisation des examens durant l'année scolaire.

1 - La commission

1.1 - Organisation

La commission est constituée de quarante enseignants d'EPS, de huit Conseillers Techniques aux examens en EPS, des personnels de la Division des Examens et des Concours et de trois IA-IPR. La commission s'est tenue dans le mardi 14 juin 2016.

1.2 - Logiciel de traitement des notes

Le logiciel utilisé pour extraire les données est EPSNET.

1.3 - Principes d'harmonisation

En commission académique suite à la présentation des chiffres, il a été décidé collégalement de procéder à une harmonisation portant sur la réduction de l'écart des résultats filles-garçons en relation avec les activités physiques sportives et artistiques (APSA) choisies.

Ensuite, chaque Conseiller Technique, en sous-commission départementale, analyse les résultats de chaque établissement de son département et les questions spécifiques que les établissements avaient pu soulever, au regard notamment de la problématique $DI + DI + NOTE = NOTE$ ou DI .

2 - Résultats académiques pour la session 2016, bac GT et voie professionnelle

2.1 Enseignement commun : contrôle en cours de formation

2.1.1 Observations générales

BAC GENERAL, TECHNOLOGIQUE ET PROFESSIONNEL

	Effectif		Filles	Garçons
BAC Général	14 524	19 980	10 776 (54 %)	9 204 (46%)
BAC Technologique	5456			
Bac Pro	7202		2 897 (41%)	4 305 (59%)
CAP-BEP	9255		3627 (39%)	5628 (61%)
TOTAL	36 437		17 300 (47,5%)	19 137 (52,5%)

L'académie de Toulouse accueille 36 437 candidats pour le baccalauréat général, technologique et la voie professionnelle.

	Moyenne	Garçons	Filles	Ecart
Bac. G.T	14,24	14.42	13.90 14,06	0.52 0,36
Bac. Pro	13,21	13.52	12.77 12,89	0.75 0,63
CAP-BEP	12,82	13.17	12.37 12,46	0.80 0,71

Moyenne avant harmonisation: en noir - Moyenne après harmonisation : en rouge

- **Moyenne par examen :**

Il existe une différence entre la moyenne au bac général et technologique (14,24), le bac professionnel (13,21) et le CAP - BEP (12,82). Plus la filière est courte et plus les moyennes sont basses. Cette photographie se retrouve également sur la Commission Nationale des Examens (CNE) de la session 2015. Ces données sont peut-être influencées par les effectifs puisque au bac GT nous avons un total de 19 980 candidats et de 16 457 pour la voie professionnelle. L'écart de notes entre les garçons et les filles se réduit.

Afin de réduire l'écart entre les moyennes académiques des filles et des garçons, la commission propose une augmentation de 0,5 pt des notes obtenues par les candidates aux épreuves dont les moyennes sont inférieures de 0,5 pt à la moyenne académique des candidates.

EPREUVES À HARMONISER FILLES BAC GT

COURSE DE HAIES	11,55
TENNIS DE TABLE	11,81
VOLLEY-BALL	12,2
LANCER DU JAVELOT	12,3
BADMINTON	12,68
BASKET-BALL	12,84
HANDBALL	12,89
VTT	12,92
FOOTBALL	13,04
SAVATE BOXE FRANCAISE	13,25
SAUT EN PENTABOND	13,27
SAUT EN HAUTEUR	13,33

EPREUVES À HARMONISER FILLES BAC PROFESSIONNEL

SAUT EN PENTABOND	10,63
SAVATE BOXE FRANCAISE	10,93
LANCER DU JAVELOT	10,94
NATATION DE VITESSE	11,02
FOOTBALL	11,15
COURSE DE DEMI-FOND	11,77
LANCER DE POIDS	11,81
RELAIS VITESSE	11,81
VOLLEY-BALL	12,07

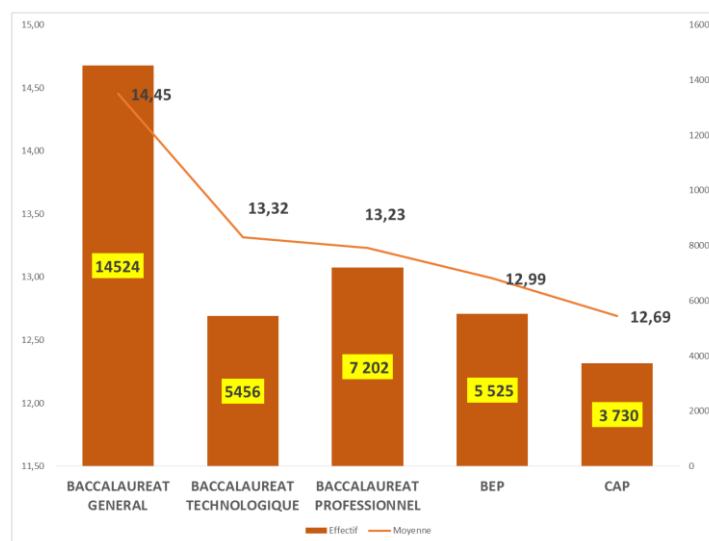
EPREUVES À HARMONISER FILLES CAP - BEP

SAUT DE CHEVAL	8,88
DISQUE	9,59
COURSE DE HAIES	9,88
LANCER DU JAVELOT	10,45
FOOTBALL	10,75
NATATION DE VITESSE	10,81
LANCER DE POIDS	10,93
GYMNASTIQUE (SOL ET AGRES)	11,22
COURSE DE DEMI-FOND	11,27
VOLLEY-BALL	11,31

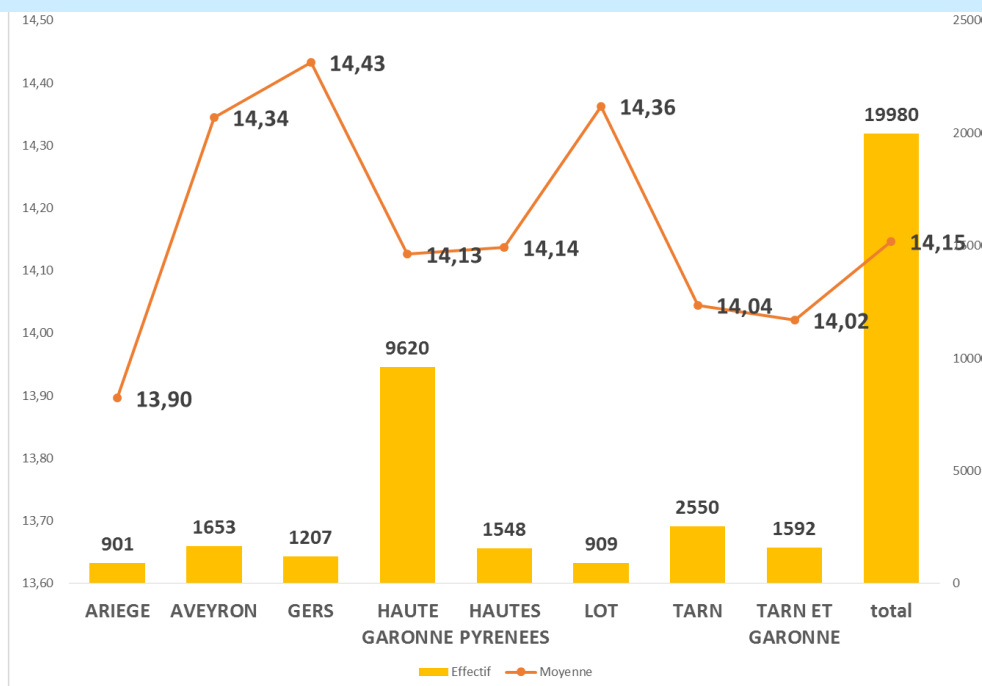
EVOLUTION DES MOYENNES APRES HARMONISATION

		2009	2012	2013	2014	2015	2016 Avant harmonisation	2016 Après harmonisation
Bac G.T	G	14.03	14.16	14.27	14.26	14.31	14.42	14.42
	F	13.05	13.23	13.52	13.64	13.76	13.90	14.06
Bac Pro	G	13.36	13.33	13.46	13.46	13.46	13.52	13.52
	F	12.08	12.28	12.35	12.73	12.64	12.77	12.89
CAP- BEP	G	13.51	12.97	13.13	13.13	13.11	13.17	13.17
	F	12.34	11.89	12.20	12.22	12.31	12.37	12.46

Moyenne / effectif par examen



Moyenne / effectif par département Baccalauréat Général et Technologique

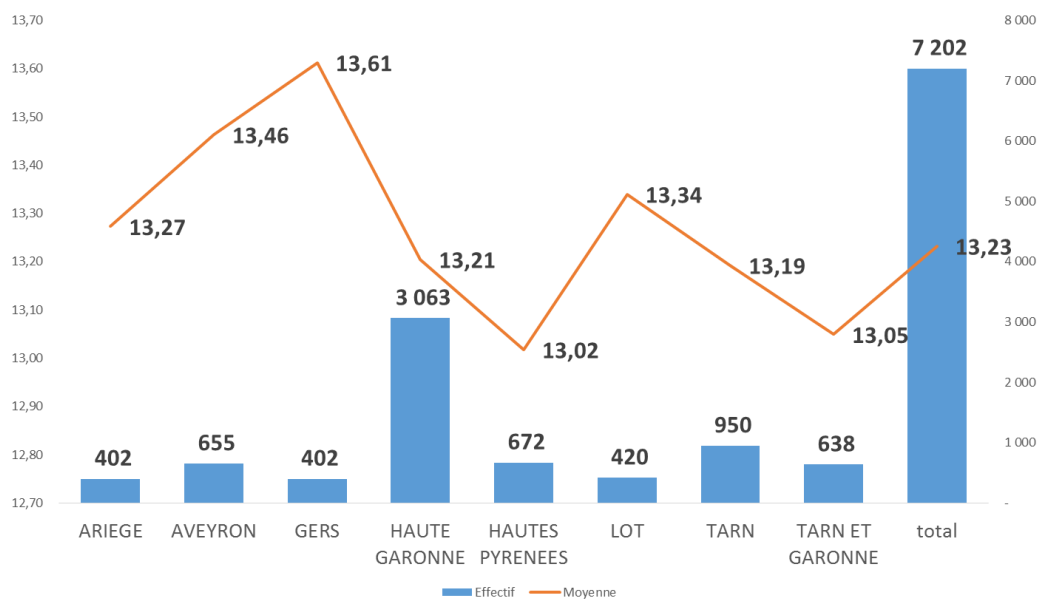


Nous constatons que le département du Gers avec 1207 candidats obtient la meilleure moyenne (14,43) suivi du département du Lot avec 909 candidats et 14,36 de moyenne pour le baccalauréat général et technologique. Cependant, il reste à noter que la différence entre la moyenne la plus haute et la moyenne la plus basse est de 0,53. En effet, la moyenne la plus haute est de 14,43 (1207 candidats), dans le Gers et la moyenne la plus basse est de 13,90 (901 candidats) en Ariège.

Nous constatons que certains départements ont des moyennes très proches :

- 3 départements : 14,43 ; 14,36 et 14,34 (Gers, Lot et Aveyron)
- 2 départements : 14,13 et 14,14 (Haute Garonne et Hautes Pyrénées)
- 3 départements : 13,90, 14,02 et 14,03 (Tarn, Ariège et Tarn et Garonne)

Moyenne / effectif par département Baccalauréat professionnel

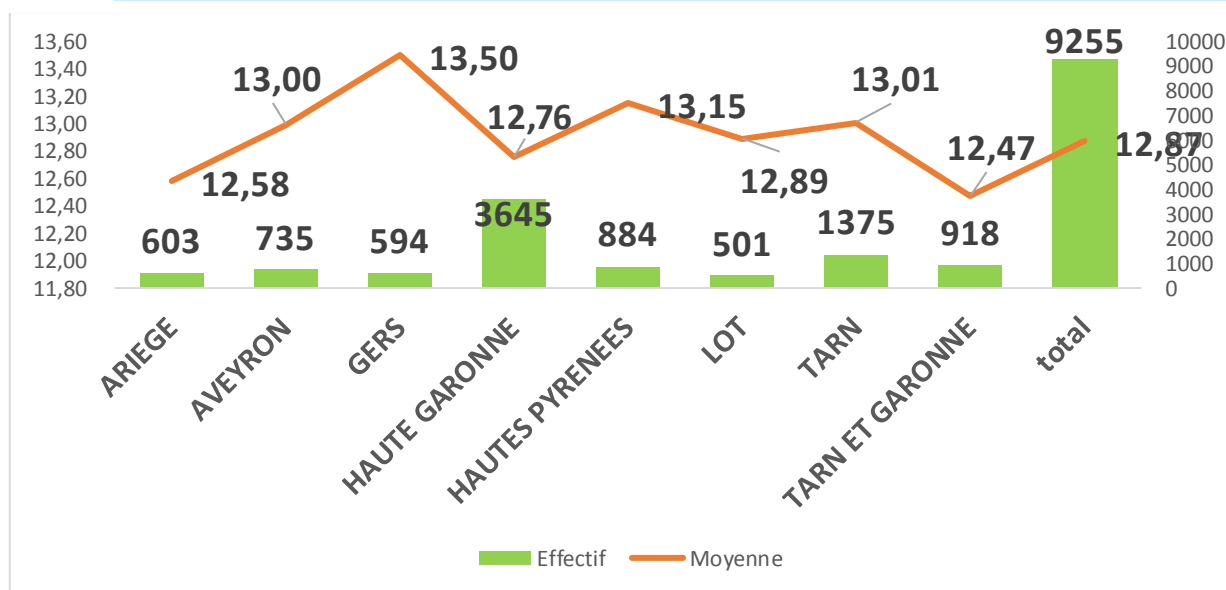


Nous constatons que le département du Gers avec 402 candidats obtient la meilleure moyenne (13,61). Cependant, il reste à noter que la différence entre les départements avec la moyenne la plus élevée et la moyenne la plus basse est de 0,59. En effet, la moyenne la plus haute est de 13,61 (402 candidats), dans le Gers et la moyenne la plus basse est de 13,02 (672 candidats) dans les Hautes-Pyrénées.

Nous constatons que certains départements sont proches de par leur moyenne :

- 4 départements : 13,27, 13,21, 13,34 et 13,19 (Ariège, Haute-Garonne, Lot et Tarn)
- 2 départements : 13,46 et 13,61 (Gers et Aveyron)
- 2 départements : 13,02 et 13,05 (Hautes-Pyrénées et Tarn et Garonne)

Moyenne / effectif par département CAP-BEP



Nous constatons que le département du Gers avec 594 candidats obtient la meilleure moyenne

(13,50). Cependant, il reste à noter que la différence entre les départements ayant la moyenne la plus élevée et la moyenne la plus basse est de 1,03. En effet, la moyenne la plus haute est de 13,50 (594 candidats), dans le Gers et la moyenne la plus basse est de 12,47 (918 candidats) dans Tarn et Garonne.

Nous constatons que certains départements sont proches de par leur moyenne :

- 4 départements : 12,89, 13, 13,15 et 13,01 (Aveyron, Lot, Hautes-Pyrénées et Tarn)
- 3 départements : 12,76, 12,47, 12,58 (Haute-Garonne, Tarn et Garonne, Ariège)
- 1 département : 13,50 (Gers)

Evolution des inaptes totaux

		2009	2010	2011	2012	2013	2014	2015	2016
Bac G.T	G	2.63	2.46	2.75	2.79	2.68	2.50	2.72	2.70
	F	5.22	5.17	5.67	5.85	5.90	5.17	5.00	5.40
Bac Pro	G	5.39	4.91	5.24	4.54	4.30	4.47	4.94	4.20
	F	12.56	15.46	13.45	10.37	13.75	10.44	10.48	9.20
CAP-BEP	G	4.05	3.53	3.56	3.48	3.42	3.16	3.61	2.80
	F	8.20	8.71	8.08	8.59	9.15	8.88	8.93	8.60

Taux des dispenses (inaptes totaux)

En rouge les chiffres académiques / En noir les chiffres nationaux

	Total	Garçons	Filles
Bac G/T	3,35%	2,08% 2,70%	4,77% 5,40%
Bac pro	5,43%	3,10% 4,20%	8,52% 9,20%
CAP-BEP	3,83%	2,26% 2,80%	6,15% 8,60%

Evolution de la fréquentation des épreuves par CP - BAC GT

		2013	2014	2015	2016
CP1	G	85.9	86	83	81.2
	F	80	79.5	76	77.1
CP2	G	28.7	28.5	34	32.1
	F	21.4	21.2	26	24.3
CP3	G	31.7	29.3	32	30.1
	F	51.7	51.9	52	51.7
CP4	G	98.4	98.2	98	98.4
	F	95.1	93.3	92	92
CP5	G	55.2	58	54	58.2
	F	51.8	54.8	55	54.9

Evolution de la fréquentation des épreuves par CP – BAC PRO

		2012	2013	2014	2015	2016
CP1	G	90.5	90.7	90.9	91	86.4
	F	81.5	84.7	70.2	71	65.5
CP2	G	20	20.8	27.7	25	27.1
	F	23.2	21.4	24.7	28	30
CP3	G	20.3	19.2	15.4	14	14
	F	34.3	28.2	39.3	34	30.4
CP4	G	99	98.5	97.3	99	97.1
	F	98	96.8	95.4	95	95.9
CP5	G	70.2	70.9	68.7	71	75.3
	F	63	68.8	70.5	72	78.2

Evolution de la fréquentation des épreuves par CP – CAP - BEP

		2011	2012	2013	2014	2015	2016
CP1	G	88.8	89.3	89	88.6	88	86.7
	F	81.4	82	75.5	70.8	67	69.7
CP2	G	28.1	25.9	30.4	27.1	29	33
	F	25.8	23.6	24.9	23.7	29	35
CP3	G	20.9	20.2	17.9	19.4	22	15.3
	F	41.3	44.1	43.1	39.9	49	44.1
CP4	G	98.1	96.1	95.5	96	92	96.6
	F	98.1	91.8	91.2	94.7	89	89.7
CP5	G	64.1	68.5	67.2	68.9	69	68.4
	F	53.4	58.5	65.3	70.9	67	61.6

BAC GENERAL ET TECHNOLOGIQUE

❖ APSA, Nombre de notes et moyenne par sexe:

❖ **Pour les filles**, le classement des APSA les plus pratiquées est le suivant :

Classement	APSA	Moyenne filles	Nombre total de notes Filles	Moyenne générale	Nombre total des notes F et G
1	Badminton	12,68	4560	13,45	8048
2	Course de demi-fond	14,22	4147	14,21	8019
3	Acrosport	14,65	3374	14,45	5085

❖ **Pour les garçons**, le classement des APSA les plus pratiquées est le suivant :

Classement	APSA	Moyenne garçons	Nombre total de notes G	Moyenne générale	Nombre de notes F et G
1	Course de demi-fond	14,20	3 872	14,21	8 019
2	Badminton	14,42	3 488	13,45	8 048
3	Acrosport	14,45	1 711	14,45	5 085

BAC PROFESSIONNEL

❖ APSA, Nombre de notes et moyenne par sexe:

❖ **Pour les filles**, le classement des APSA les plus pratiquées est le suivant :

Classement	APSA	Moyenne filles	Nombre total de notes Filles	Moyenne générale	Nombre total des notes
1	Danse	14,02	77	13,90	87
2	Acrosport	13,96	711	13,79	1208
2	Step	13,96	720	13,85	940

❖ **Pour les garçons**, le classement des APSA les plus pratiquées est le suivant :

Classement	APSA	Moyenne garçons	Nombre total de notes G	Moyenne générale	Nombre total des notes
1	Saut de Cheval	14,58	57	14,51	59
2	Disque	14,51	8	13,69	41
3	Gym (sol et agrés)	14,46	15	14,02	24

BEP - CAP

❖ APSA, Nombre de notes et moyenne par sexe:

❖ **Pour les filles**, le classement des APSA les plus pratiquées est le suivant :

Classement	APSA	Moyenne filles	Nombre total de notes Filles	Moyenne générale	Nombre total des notes
1	Rugby	15,39	18	14,66	208
2	Danse	14,02	81	13,82	102
3	Step	13,89	668	13,58	864

❖ **Pour les garçons**, le classement des APSA les plus pratiquées est le suivant :

Classement	APSA	Moyenne garçons	Nombre total de notes G	Moyenne générale	Nombre total des notes
1	Rugby	14,59	190	14,66	208
2	Saut de cheval	14,49	34	13,90	38
3	Savate boxe Française	14,35	162	14,02	219

3 - Résultats de la péninsule ibérique (Espagne, Portugal) pour la session 2016

La Commission d'harmonisation en Espagne s'est tenue le 3 juin 2016.

La péninsule ibérique demande de maintenir cette commission d'harmonisation en Espagne car la tentative d'une délégation à Toulouse n'a pas été fructueuse. Tous les établissements sont représentés lors de cette commission à Madrid et c'est également un temps d'échanges sur des thématiques EPS au-delà des questions sur les examens dans la péninsule ibérique.

Série	Effectif	%	Moyenne	Ecart type
ES	401	38,52%	14,86	2,90
L	98	9,41%	13,46	3,56
S	519	49,85%	15,75	2,95
STMG	23	2,20%	12,66	2,77
Bac G	1018	97,48%	15,18	3,08
Bac T	23	2,51%	12,66	2,77

La moyenne par établissement : d'une moyenne de 13,79 à 16,68. Quinze lycées ont de petits effectifs et nous devons rester prudents quant à l'analyse du différentiel entre les moyennes.

Une amélioration constatée par rapport à l'année dernière : l'écart de moyenne entre filles et garçon, inférieur à 0,50, sans harmonisation à réaliser.

Type de candidats	Filles (%)	Garçons (%)	Total (%)
Inaptes totaux	6 (1,03%)	4 (0,86%)	10 (0,96%)
Inaptes partiels	28 (4,84%)	21 (4,53%)	49 (4,70%)
Contrôle adapté	1 (0,17%)		1 (0,09%)
Protocole standard	543 (93,94%)	438 (94,60%)	981 (94,23%)

Bac GT : moyenne générale = **15,18** (écart type de 3,08) ; effectif = 1018 (97,79%)

Bac T : moyenne générale = **12,66** (ET = 2,77) ; effectif = 23 (2,20%).

Moyenne candidates : **14,95**

Moyenne candidats : **15,34**

soit écart G/F = **0,39**.

Fréquentation Filles et Garçons par CP

	Candidats		Candidates	
	Total	% (463)	Total	% (578)
CP1	413	89 %	464	80,27 %
CP2	62	13,40 %	62	10,72 %
CP3	100	21,60 %	246	42,56 %
CP4	459	99,14 %	536	92,73 %
CP5	343	74,08 %	405	70,07 %

Moyenne Filles et Garçons par CP

	Candidats	Candidates
	2016	2016
CP1	<i>15,47</i>	<i>15,17</i>
CP2	<i>13,99</i>	<i>16,91</i>
CP3	<i>14,85</i>	<i>15,51</i>
CP4	<i>15,71</i>	<i>13,58</i>
CP5	<i>15,08</i>	<i>15,88</i>

4 - Réflexions et préconisations pour la session suivante

Une discussion a été engagée suite à l'envoi du courrier concernant la problématique suivante :
 $DI+DI+Note = Note$ ou DI .

La commission note que l'écart filles/garçons au contrôle en cours de formation tend à diminuer.

Les IA-IPR remercient l'ensemble des membres des commissions académiques pour leur travail efficace et les personnels de la DEC pour leur précieuse collaboration.