

FORMATION

« Accompagnement des enseignants dans le processus de création artistique »

Année 2022



DANS

Le processus
de création
artistique

TROIS ANNÉES DE FORMATION

2019-2020

**Vivre le
processus
de création
artistique**

2020-2021

**L'activité de
l'enseignant**

2021-2022

L'accompagnement
des enseignants

SOMMAIRE

1^{ère} demi
journée

Objectif : faire vivre et/ou consolider les différentes étapes d'un processus de création artistique, en lien avec l'œuvre chorégraphique

2^{ème} demi
journée

Objectif : aider à transformer, à réguler l'engagement moteur et émotionnel de l'élève

Rappel de la compétence visée pour l'activité danse en classe de seconde

Composer, interpréter et présenter une chorégraphie collective à partir d'une motricité enrichie, transformée par des paramètres du mouvement, en faisant des choix dans l'occupation de l'espace scénique et des procédés de composition, afin de provoquer une impression sur les spectateurs. Repérer et apprécier les choix faits dans les productions chorégraphiques.

Le processus de création artistique

Explorer

Transformer

Composer

S'approprier

Présenter

1^{ère} demi journée

Objectif : faire vivre et/ou consolider les différentes étapes d'un processus de création artistique, en lien avec l'œuvre chorégraphique

Point de départ :

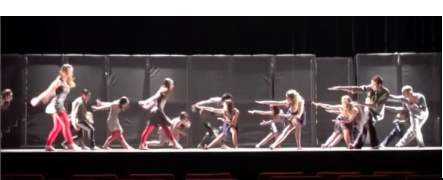
L'œuvre de Roméo & Juliette et son analyse (cf tableau complété en groupe)



Processus de création artistique :
les étapes



[Visite interactive autour de l'œuvre revisitée de Roméo & Juliette](#)



Josette Baiz / Groupe Grenade - Roméo & Juliette

<https://www.youtube.com/watch?v=X0ppV6vzbeM> jusqu'à 1'49

IMPRESSION : qu'est-ce que cette œuvre vous évoque ?

2 groupes qui s'affrontent pour s'imposer dans une conquête de territoire. Confrontation – opposition – défi – marche décidée (j'y vais, je n'y vais pas). Détermination – combativité – force – puissance - défi – élévation - enfermement

MOUVEMENTS (verbes d'action, inducteurs ...)	ESPACE (niveaux, grand, petit, orientation, amplitude, trajets ...)	TEMPS (mouvements rapides, lents, arrêts ...)	ÉNERGIE (mouvements fluides, explosifs, saccadés, continus ...)
Provoquer, se défier rouler, chuter, lancer, tours, sauts Marcher, mouvements de buste, de bras, de tête Frapper, esquiver, marcher, se défier, avancer, balancer, jeter, lâcher, « géométrie » / linéaire Isolations, utilisation des bras s'enlacer, projeter, s'élever, relâcher	Passage au sol, alternance haut-bas Alternance de trajets directs (bras) et courbes (buste) 3 niveaux	Rapide Suspensions Marche sur le temps (métrique) Accents	Explosif, mouvements jetés et projetés - Tonique Relâchée Élans - Fort
Espace scénique (quelle occupation de la scène par les danseurs)	De profil p/r au public et déplacements aller-retour - Utilisation de tout l'espace Ligne frontale, du fond de scène vers le devant de scène 2 plans - Avancée vers le public		
Relations entre danseurs	2 groupes face à face Portés (duo, collectif) – Contact - Sous-groupes		
Procédés de composition	Question-réponse, cascade Unisson, répétition, contrepoint (danseuse isolée)		

Une entrée en danse



Être à l'écoute : « démarrer et s'arrêter ensemble »

3 verbes d'action : s'asseoir, s'allonger, être debout

Les vitesses de déplacement

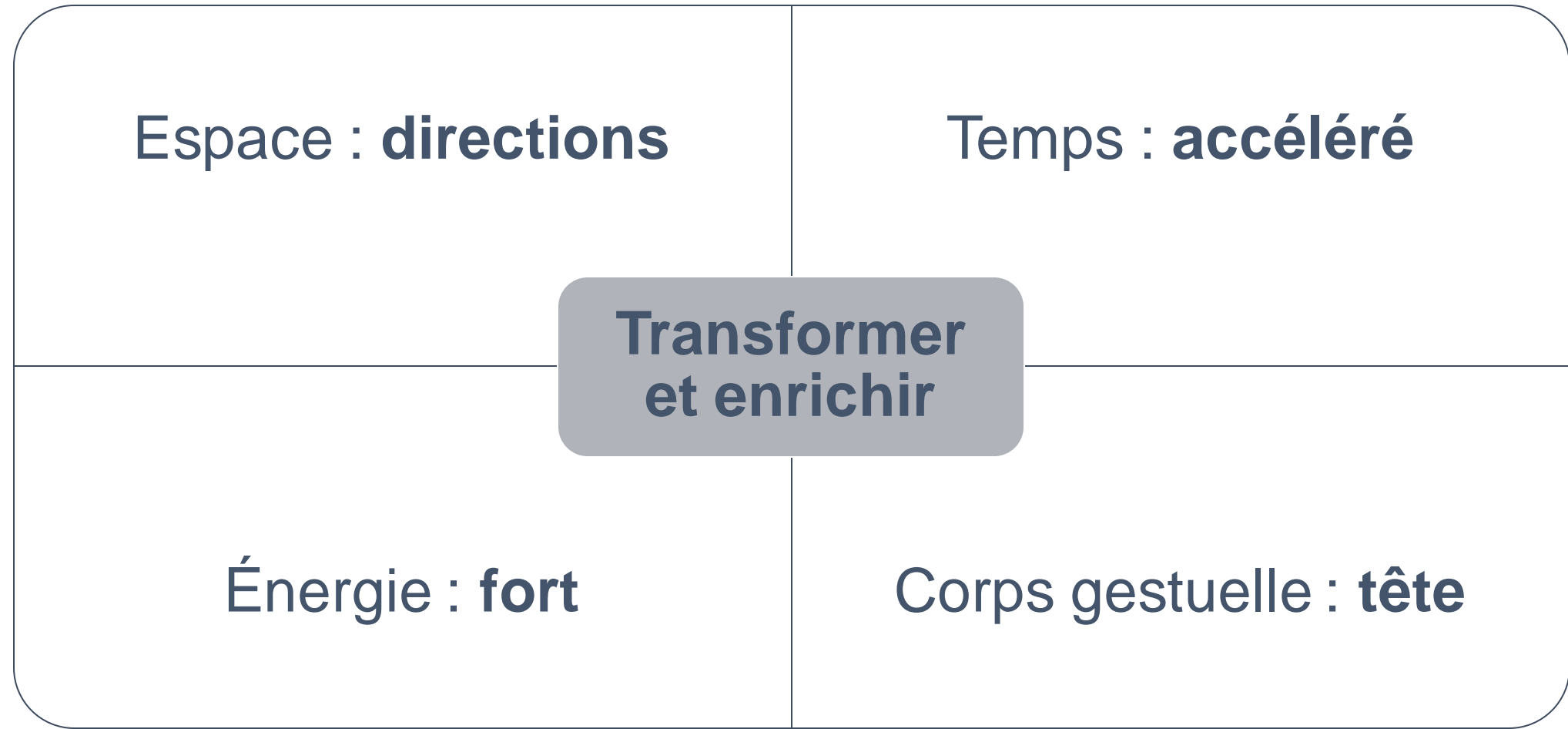
Traversée, regard : deux groupes de danseurs

Univers sonores :

en silence / Serguei Prokoviev – la danse des chevaliers / Grand Corps Malade – Roméo kiffe Juliette

Reproduire un module appris

Transformer et enrichir une phrase chorégraphique



Univers sonore :

Grand Corps Malade – Roméo kiffe Juliette

Explorer, créer des mouvements



Créer son solo :

2 mots imposés : pousser / éviter + 1 mot à choisir parmi le nuage de mots (en lien avec l'œuvre – cf tableau)

Choisir un solo dans le groupe de danseurs et le reproduire

Univers sonore :

Radiohead – Roméo kiffe Juliette

Composer

- Son solo
- Le solo choisi par le groupe
- Le module commun
- Le module commun enrichi
- Le clin d'œil à l'œuvre (*durée d'environ 8 temps*)
- **Enrichir** : Procédé questions - réponses (sous groupes)
- **Enrichir** : Procédé : le contrepoint

Univers sonores :

Alberto Erede – Rivalité des familles / Presgurvic – Le bal / Leonard Bernstein – West Side Story / Josette Baiz - Roméo & Juliette

Présenter - fiche spectateur

-lisibilité des
contraintes

-clin d'œil à
l'œuvre
repérable ?

-début et fin
repérables

-qualité de
l'unisson

quel ressenti ?

quelles pistes
d'amélioration ?

SYNTHÈSE

reproduire, transformer, enrichir une phrase chorégraphique

explorer, créer des mouvements

composer avec les différentes phrases chorégraphiques

faire référence à l'œuvre

enrichir la composition : les procédés

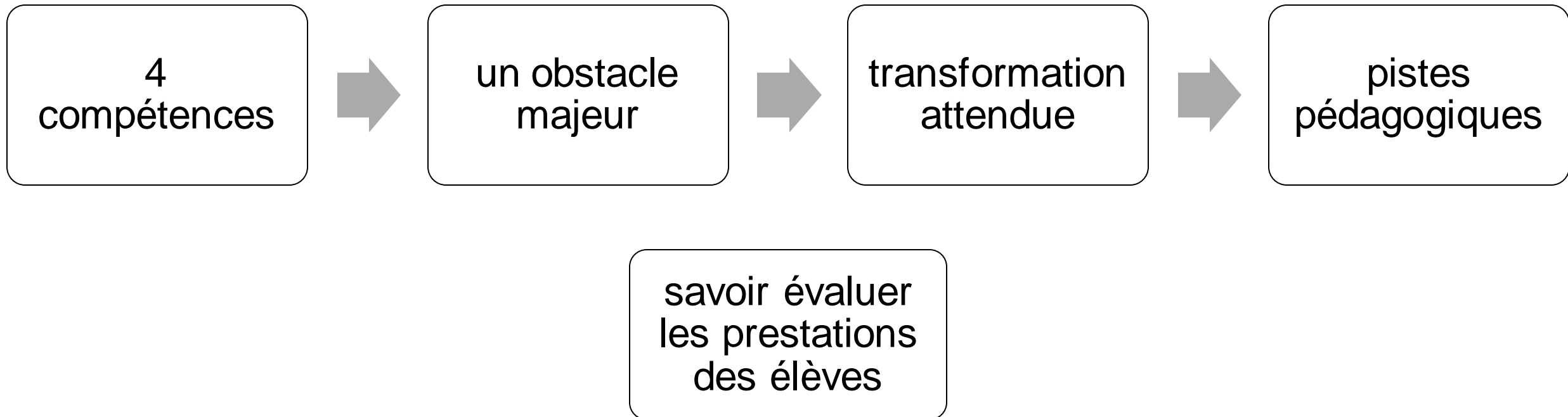
composer

présenter une chorégraphie destinée à être vue



2^{ème} demi journée

Objectif : aider à transformer, à réguler
l'engagement moteur et émotionnel de l'élève



Les quatre compétences choisies

**1 -
être danseur**

**2 -
contraster le
mouvement**

**3 -
fluidité et
intention du
mouvement**

4 - l'écriture

1 - être danseur

Vidéo

Compétence :

« Être à l'écoute, être disponible, mémoriser, être présent, tenir son rôle jusqu'au bout »

Obstacle :
émotionnel

Transformation :
Passer d'un rôle de danseur
subi à un rôle de danseur
assumé

Pistes pédagogiques :
Appuis, regard, repères,
mémoriser, immobilité

Situations :

- se déplacer en ligne avec des équilibres / déséquilibres : la ligne démarre et s'arrête ensemble
- « faire le même ou presque » : par groupe de 3 ou 4 en colonne
- les oiseaux migrateurs : en déplacement, par 4 placés en losange

2 - contraster le mouvement

Vidéo

Compétence :

« Produire des contrastes. S'engager dans ses mouvements. »

Obstacle :

Méconnaissance des paramètres

Transformation :

Passer d'une danse linéaire à une danse contrastée

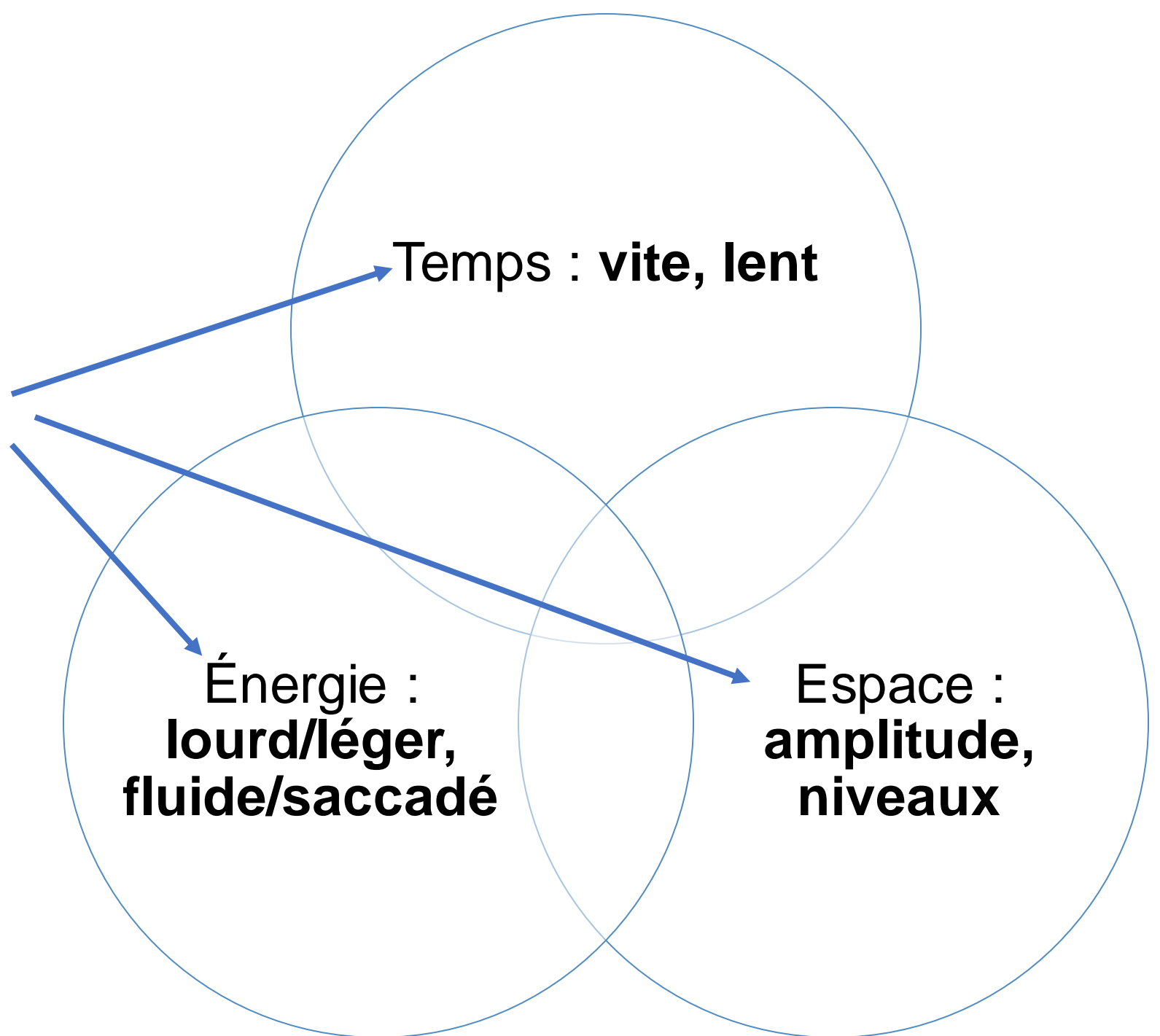
Pistes pédagogiques :

Modifier le mouvement :
espace, temps, énergie ;
combiner

Situations :

- Temps 1 : apprentissage d'un module
- Temps 2 : transformer le module neutre selon trois paramètres
- Temps 3 : tirage au sort de deux contrastes

phrase 1 : module neutre commun
phrase 2 : module modifié avec le premier contraste
phrase 3 : module modifié avec le deuxième contraste



Temps : vite, lent

**Énergie :
lourd/léger,
fluide/saccadé**

**Espace :
amplitude,
niveaux**

3 - fluidité du mouvement et intention

Vidéo 1
Vidéo 2

Compétence :

« Identifier le moteur/déclencheur du mouvement, les trajets moteurs (début-développement-fin)
Choisir l'intention que je donne au mouvement. »

Obstacle :

Fluidité
Enchaînement des actions

Transformation :

Passer d'une danse juxtaposée,
récitée à une danse fluide guidée
par une intention

Pistes pédagogiques :

À partir de photos, donner une
intention

Situations :



Uniquement danseur de droite

Temps 1

- reproduire chaque photo avec le corps
 - choisir l'ordre des 2 photos
 - trouver une façon de passer de l'une à l'autre en utilisant une partie du corps
- 3 moteurs du mouvement sont attendus (exemples : coude, bassin, épaule)*
- enchaîner le tout

Temps 2

- repartir du module créé avec son groupe de danseurs et choisir une intention
- enchaîner : module neutre + module avec une intention + module avec l'autre intention

4 - l'écriture

Vidéo 1
Vidéo 2

Compétence :

« être chorégraphe, faire des choix, échanger, partager, rendre lisible un effet chez le spectateur. »

Obstacle :

Procédés d'écriture

Transformation :

Passer d'une écriture sans intention à une écriture dont les choix sont lisibles

Pistes pédagogiques :

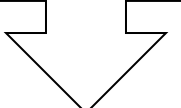
Début et fin, espace scénique, trajets, procédés de composition, lien à l'œuvre

Situation : composer une chorégraphie avec les modules des temps précédents

1 – « faire le même ou presque »



2 - module commun modifié avec un contraste (temps 2)



3 - module neutre avec les photos avec l'intention choisie



Procédé d'écriture : soit leitmotiv, couplet refrain, aléatoire

5 - savoir évaluer

Lien avec le document
« attendus en fin de seconde »



hamp d'apprentissage

Repères d'évaluation de l'AFL1 : S'engager pour	_____ d'élaboration de l'épreuve _____		
AFL décliné dans l'APSA	S'engager pour	<p>En s'appuyant sur une œuvre ou un extrait d'œuvre proposé par l'enseignant d'une du entre 1'30 et 2'. L'univers sonore est choisi par les élèves, au sein des propositions faites par l'enseignant au cours de la séquence.</p> <p style="text-align: center;">_____ l'enseignant en fonction de ses choix</p> <div style="display: flex; justify-content: space-around;"> <input type="checkbox"/> <input type="checkbox"/> <input checked="" type="checkbox"/> </div> <div style="display: flex; justify-content: space-around;"> <input type="checkbox"/> <input type="checkbox"/> <input checked="" type="checkbox"/> </div>	

Éléments à évaluer, partie 1 de l'AFL 1 S'engager	d'amplitude	Juxtaposition d'idées		
Éléments à évaluer, partie 2 de l'AFL 1				

Situer les trois vidéos par rapport à l'AFL1 P2 :

Vidéo 1

Vidéo 2

Vidéo 3

WOOLAP

« Composer et développer un projet artistique »

Éléments à évaluer, partie 2 de l'AFL 1 :

Le projet artistique

(espace, relation entre danseurs, procédés de composition)

**Absence de projet,
brouillon**

Pas de choix repérables
Construction hasardeuse

**Projet ébauché
Juxtaposition d'idées**

Des choix sans lien avec
le projet

Projet structuré

Un ou deux choix
repérable(s) en lien avec
le projet

Projet riche

Des choix en lien avec le
projet

Situer la prestation des élèves par rapport à l'AFL1 P1 :

Élève fille avec le pull blanc
Élève garçon avec le pull rayé

Vidéo

WOOCCLAP

AFL 1 noté sur 12 points	Degré 1	Degré 2	Degré 3	Degré 4
<p>Éléments à évaluer, partie 1 de l'AFL 1 :</p> <p>S'engager pour interpréter :</p> <ul style="list-style-type: none"> - Engagement corporel - Présence du danseur - Qualité de réalisation 	<p>« Timide » dans son engagement, nombreux gestes parasites</p> <p>Regard sur les autres danseurs et / ou au sol</p> <p>Gestuelle globale Peu d'amplitude Reste dans la verticalité</p>	<p>« Récite » sa danse, quelques gestes parasites, danse mémorisée</p> <p>Regard parfois orienté sur les autres danseurs</p> <p>Gestuelle simple et imprécise (début et fin du mouvement difficilement repérables) Verticalité privilégiée</p>	<p>« Engagé » par intermittence</p> <p>Regard souvent placé</p> <p>Gestuelle plus précise et maîtrisée</p> <p>Sort parfois de la verticalité</p>	<p>« Engagé » en permanence</p> <p>Regard placé intentionnellement</p> <p>Gestuelle plus complexe et précise Amplitude, début de dissociation Joue avec la verticalité</p>



**ACADÉMIE
DE TOULOUSE**

*Liberté
Égalité
Fraternité*

SYNTHÈSE

Activité de
l'enseignant

Formation
3 temps

Continuum

Perspectives
