

Tutoriel EO Browser

<https://apps.sentinel-hub.com/eo-browser/>

Vous avez la possibilité de créer un compte et, en vous connectant, d'accéder directement à des thèmes.

Les étapes à réaliser dans l'ordre

1. Indiquer le lieu recherché.

2. Sélectionner le satellite. Selon le satellite, les images sont disponibles à partir de certaines dates.

3. Aller en bas de la fenêtre.

4. Choisir la date. Les dates surlignées sont celles des images accessibles.

5. Cliquez sur rechercher.

Sources de données

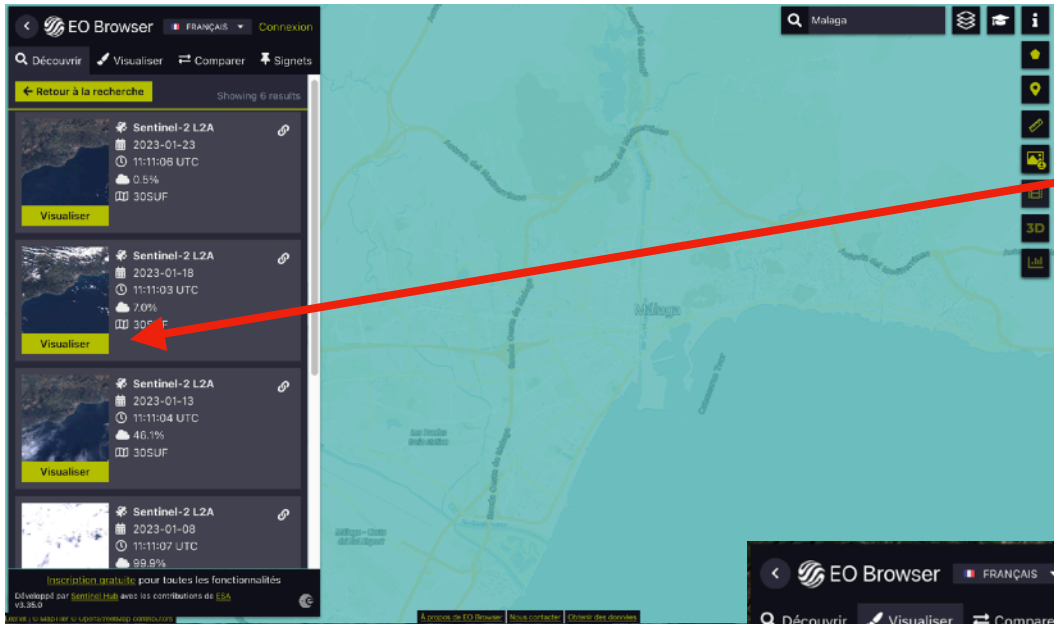
- Sentinel-1
- Sentinel-2
- Recherche avancée:
- Sentinel-3
- Sentinel-5P
- Landsat 1-5 MSS L1
- Landsat 4-5 TM
- Landsat 7 ETM+
- Landsat 8-9
- Landsat (ESA Archive)

Plage horaire [UTC]

2022-12-24 - 2023-01-27

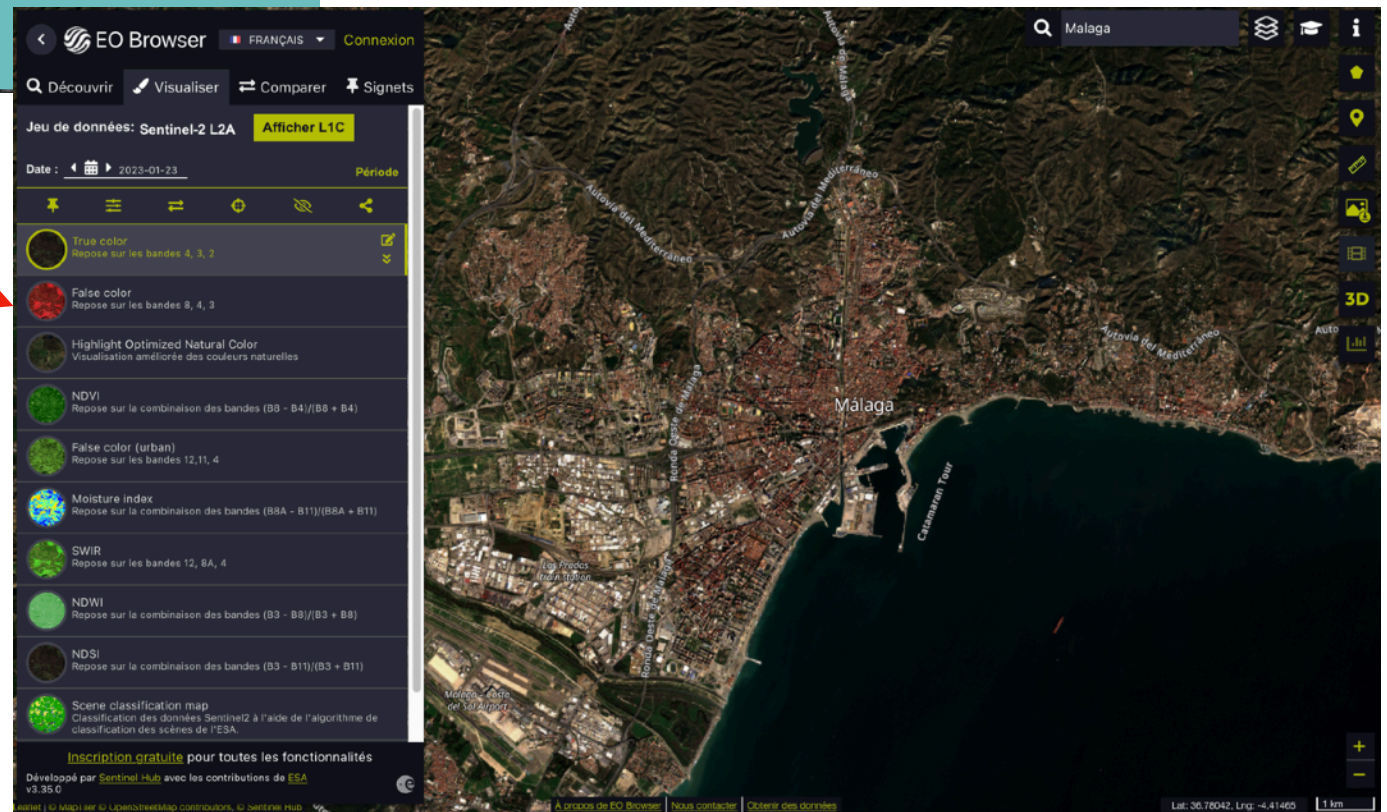
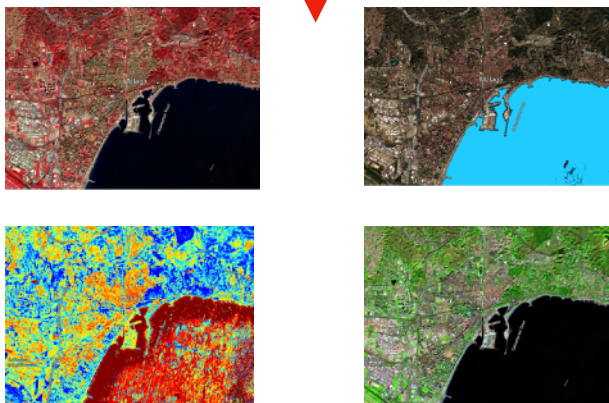
Su	Mo	Tu	We	Th	Fr	Sa
27	28	29	30	1	2	3
4	5	6	7	8	9	10
11	12	13	14	15	16	
18	19	20	21	22	23	24
25	26	27	28	29	30	31

Tutoriel EO Browser



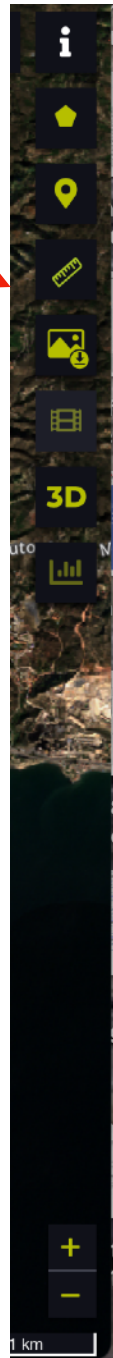
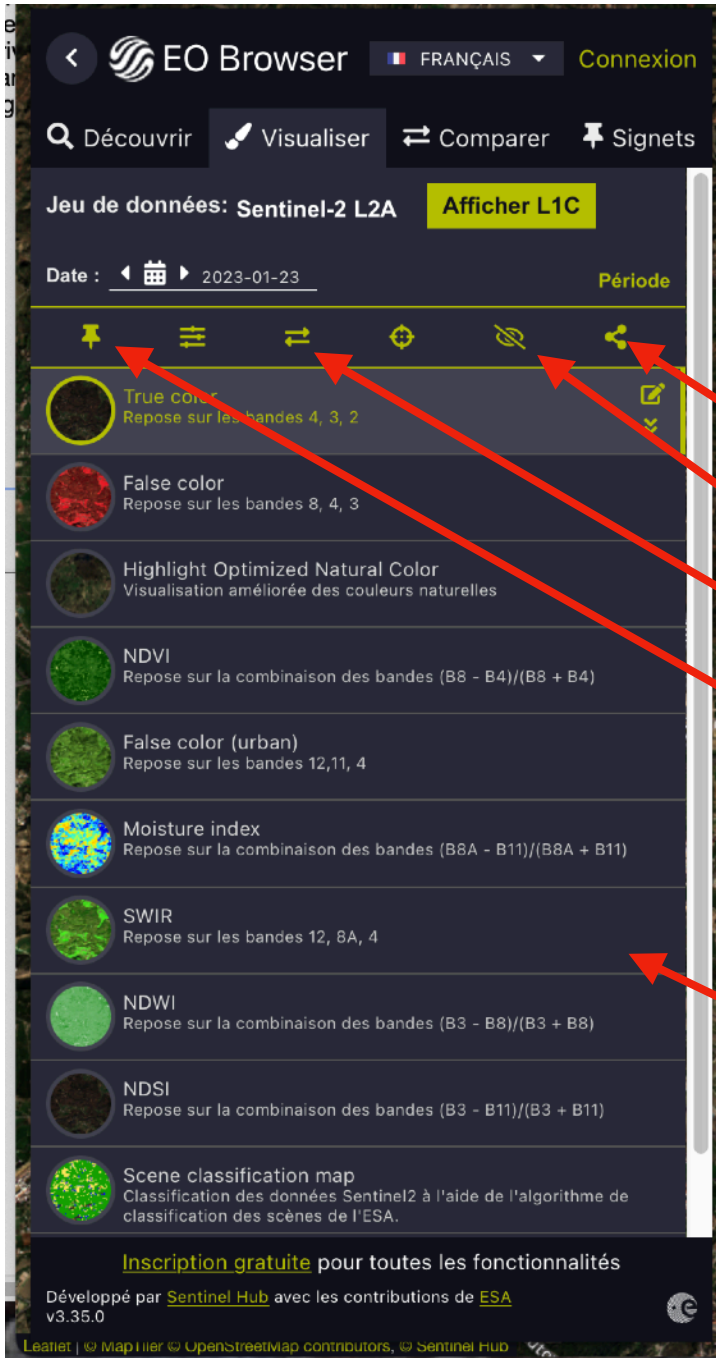
6. Choisir l'image en fonction de la couverture nuageuse et visualiser l'image. Si les images ne sont pas satisfaisantes, il est nécessaire d'élargir la période de prise de vue.

7. Choisir la composition spectrale pour l'afficher à l'écran



Tutoriel EO Browser

Description des menus



Menu de droite

Différents outils sont disponibles : pointer un lieu, mesurer, télécharger, timelaps

Menu de gauche

Partager le lien de l'image sélectionner

Cacher l'image satellite et revenir au fond de carte

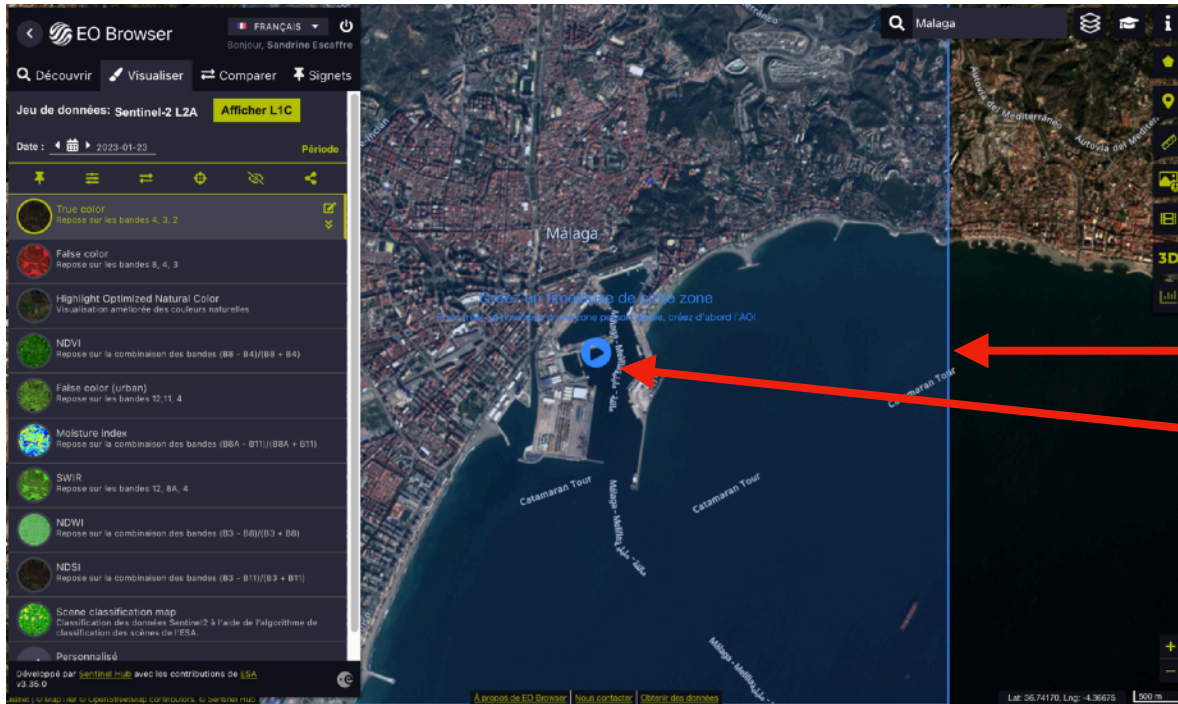
Comparer les images

Mettre en favori l'image de travail


La gestion des favoris se fait dans Signets

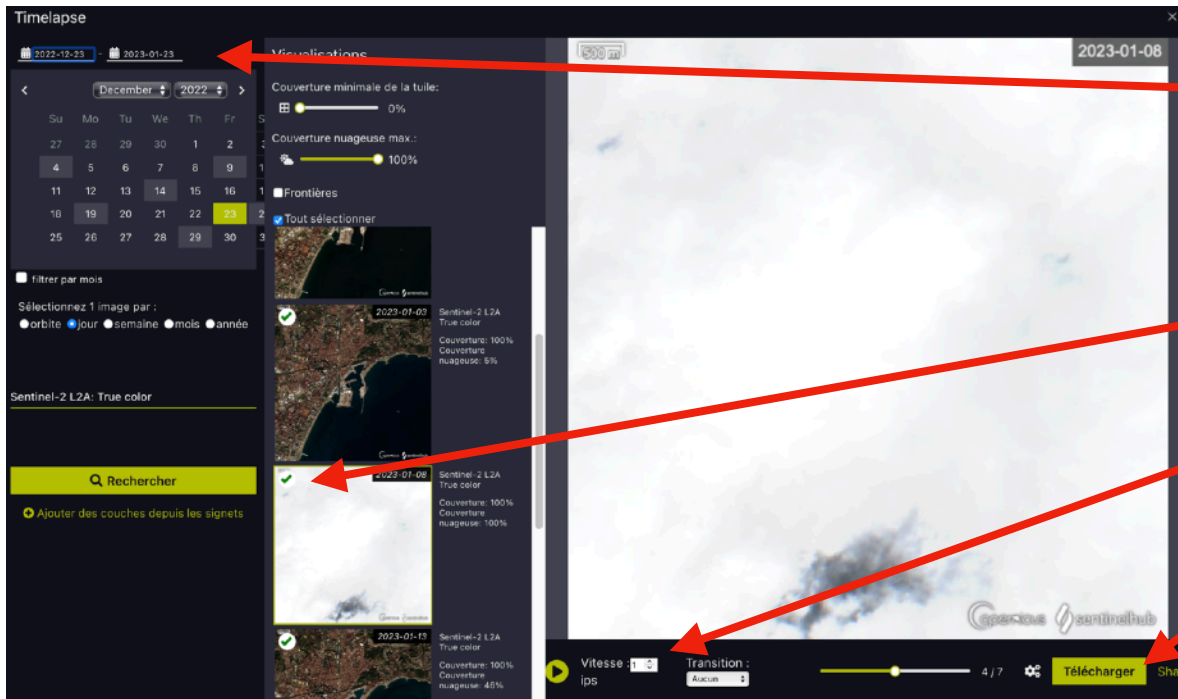
En cliquant sur chaque onglet, s'ouvre une fenêtre décrivant les données affichées (urbain, humidité, végétation...).

Tutoriel EO Browser



Réaliser un timelaps (connexion à un compte nécessaire)

1. Cliquer sur l'onglet timelaps  pour afficher le calque (bords bleus)
2. Sélectionner avec le calque bleu la zone désirée
3. Cliquer sur l'icone lecture au centre du calque



Une fenêtre s'ouvre

4. Choisir l'intervalle temporel pour afficher plusieurs images s'il est différent de celui sélectionné pour l'image satellite. Dans ce cas, cliquer sur rechercher pour afficher davantage d'images.
5. Sélectionner les images souhaitées. Décocher celles qui ne doivent pas figurer dans le timelaps
6. Choisir le nombre d'images par seconde pour déterminer la vitesse
7. Télécharger (en format mp4)
8. Cliquer sur la croix en haut à droite pour revenir à l'image satellite et fermer la fenêtre du timelaps