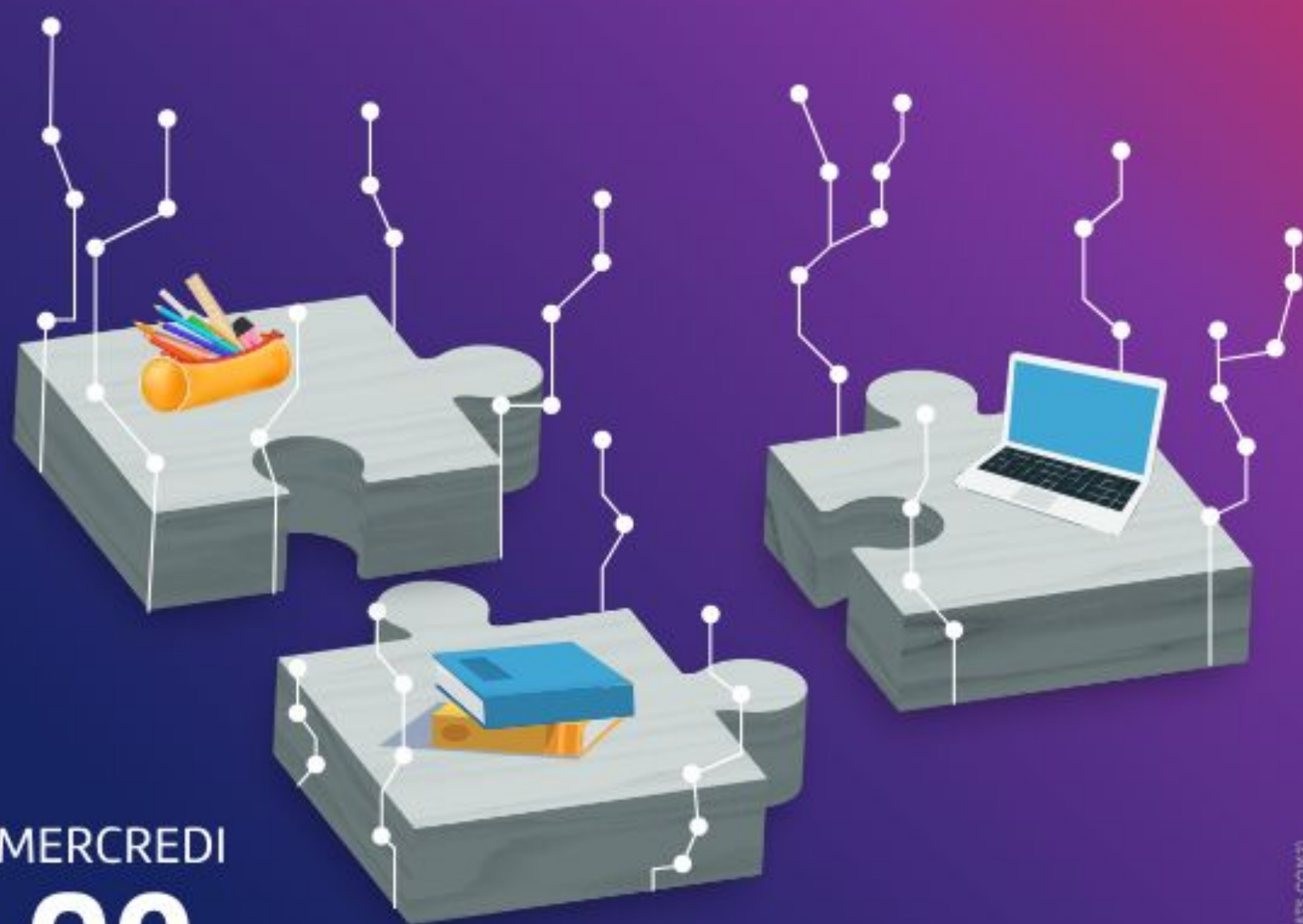


JOURNÉE ACADÉMIQUE DE L'INNOVATION

Lycée polyvalent Marie-Louise Dissard
dite Françoise, Tournefeuille (31)



MERCREDI

09

AVRIL
2025

9^H-16^H45



Conception: Caris, Auriane, Pauline (SES CO142)

RETEX - JAI 2025

Partage d'expérience
Interstices

L'établissement et le contexte du projet

L'éducation au développement durable comme vecteur de cohésion

- Lycée professionnel de zone rurale comportant un tiers d'élèves internes ayant besoin de lieux de vie confortables
- Identité métiers d'art et *design*, mais des publics variés aux besoins différents (3 prépa métiers - Dnmade)
- Nécessité de créer une cohésion entre les filières autour d'un projet commun
- Réflexion sur l'habitabilité des espaces communs, à la lumière des enjeux de l'éducation au développement durable
- En 2023 des difficultés identifiées en compréhension des textes lus, un décrochage lié à une attention spécifique portée aux tests (expérimentation du test de fluence) (résultats sous la moyenne académiques des ETB à IPS équivalent en 2024, 26 élèves passent le test de fluence, ce qui indique un score bas en compréhension des textes lus)
- 23% des élèves entrants en difficulté de compréhension des textes lus,
- Une difficulté : un manque de supports adaptés à ce public et un manque de formation des enseignants sur les mécanismes de compréhension.

Lire c'est imaginer un paysage

Penser la lecture comme une préoccupation partagée

Volet lecture : renforcer les fondamentaux

- Formation de 17 enseignants + 3 en année 2
- Appropriation en équipe des tests de positionnement (*préoccupation partagée pour la lecture comme compétences transversale*)
- 25 élèves par an bénéficient des ateliers de lecture compréhension

Ecotone :

Repenser les espaces

Plusieurs workshop avec la designneuse matali crasset ont permis de mettre les élèves en situation professionnelle :

Conception de espaces avec un cahier des charges mobilisant les enjeux de l'EDD (choix des matériaux, création de « communs » autour des enjeux du livre et des valeurs de la durabilité »)

Vers un nouvel usage des espaces pour d'autres relations

« Bibliothèque du Vivant »,
« Clairière » et
« table d'hôtes »

Repenser les usages des lieux pour développer la motivation intrinsèque (PISA)

*“on peut travailler dans n'importe qu'elle position, on ne se sent pas obligés”.. “il ya moins de bruit qu'en classe”
(mots d'élèves)*

Partenariats

Des leviers majeurs pour ancrer l'EDD dans des situations réelles favorisant l'apprentissage expérientiel

Partenaires institutionnels :

- EAFC, accompagnement de la FIL, pensée par les formatrices en interne,
- Appui des groupes de formatrice lettres
- CARDIE Toulouse.

Partenaires privés :

matali crasset :
designheureuse internationale
cahier des charges EDD,
communauté de valeurs
et lien identité design et
métiers d'art, contact avec »
Bâtir l'école »

Des entreprises locales :
Freschcore etc

Un cadre légal favorable :

Dons dans le cadre de la Loi
Robert
Actes Sud, magnier, Wild
project...

Valdelia : un eco organisme agréé
par le ministère de la transition
écologique devient un partenaire
privilegié de notre établissement
(convention)

Analyse et perspectives

Etablissement labellisé Niveau 3, démarche E3D

LECTURE

Une amélioration des compétences élèves

Une lecture plus fine des résultats en année 2, à partir de test de mi parcours

LIEUX DE LECTURE

Design et lieux de lecture développement des CPS lors du second Workshop : amélioration de la coopération
Appropriation de l'espace informel : un espace facilitateur pour les élèves en difficulté et un espace refuge pour les étudiants

PARTENARIATS

Le partenariat avec VALDELIA en développement (don de 300 000 euros de matière d'œuvre, actions de sensibilisation lors des journées EDD et sensibilisation à la RSE, exposition en septembre sur le réemploi dans les filières du mobilier

PERSPECTIVES

Généralisation des ateliers

Penser la montée en compétence des élèves en réussite au regard de l' IVA

Utiliser les compétences développées par les enseignants pour mieux différencier et penser le parcours de l'élève vers un projet d'établissement renouvelé



Les lycéens font feu de tout bois

RUE BOULLE. Une centaine d'élèves auront participé à l'aménagement du CDI avec l'accompagnement de la designeresse Matali Crasset.

Nom de code « Ecotone », pour « zone de jonction entre deux écosystèmes ». C'est le projet mené au lycée professionnel de l'ameublement, depuis l'an dernier. Plusieurs classes de l'établissement travaillent à l'aménagement des lieux de lecture de leur établissement (CDI), de concert avec une designeresse renommée, Matali Crasset. « L'équipe éducative se mobilise, et les élèves sont actuellement à l'œuvre pour réaliser un espace de lecture confortable : structure de coussins amovibles réalisés par les étudiantes en tapisserie, qui seront agencés sur un revêtement écologique, étagères à manga réalisés par les CAP1 ébéniste. Les lieux, imaginés l'an dernier, se concrétisent. On peut observer avec satisfaction les pièces qui sortent de l'atelier » explique Sophie Nermon, au pilotage de cette action.



Christophe Della Signora et ses élèves ébénistes. JDI (KB).

Dans l'atelier, Christophe Della Signora, enseignant et ébéniste, en train de superviser des découpes de bois qui seront utilisées. « Ce sont d'autres classes qui ont réfléchi au projet et c'est désormais une nouvelle classe qui rentre vraiment dans le truc,

dans la fabrication » précise le professeur qui évoque également le réemploi de bois qui donne son caractère écoresponsable à ce dossier. Ce projet est également associé à un travail sur la lecture. La librairie du Beffroi est ainsi mobilisée pour fournir des

ouvrages afin de créer une « bibliothèque du vivant ». Dans ce cadre, un partenariat a été noué par l'établissement avec plusieurs entreprises du bassin local comme Freshcore, à Soual, ou encore le ferronnier Jocelyn Mehat, à Sorèze.

KB



