



Débuter à l'école maternelle

une école du bien-être, fondement des apprentissages

2025-2026

UNE TRIPLE MISSION pour l'école maternelle

■ EDUQUER les enfants

- Les aider à identifier leurs émotions
- Les accompagner dans la gestion de ses émotions négatives.
- Développer des systèmes de communication régulés dans le groupe.
- Développer leurs prises d'initiatives et leurs comportements responsables



■ ACCUEILLIR les enfants et leurs familles

- Etablir un dialogue avec toutes les familles et expliciter le fonctionnement de l'école
- Répondre aux besoins physiologiques, psychologiques, affectifs, moteurs, sociaux et cognitifs du jeune enfant.
- Adapter l'organisation de l'espace, du temps, du matériel...aux besoins du jeune enfant dont celui en situation de handicap.

■ Faire APPRENDRE/ INSTRUIRE

- Développer la prise d'initiatives (essai/erreur) dans les apprentissages et l'autonomie intellectuelle.
- Apprendre aux enfants à se situer dans une relation d'apprentissage
- Développer leurs acquisitions langagières dont le lexique.
- Développer leurs compétences dans les 5 domaines d'apprentissage.



Module 1

Plan

1. Organisation de la classe pour d'accueillir de jeunes enfants

Gérer le temps

Gérer l'espace

2. Organisation des apprentissages

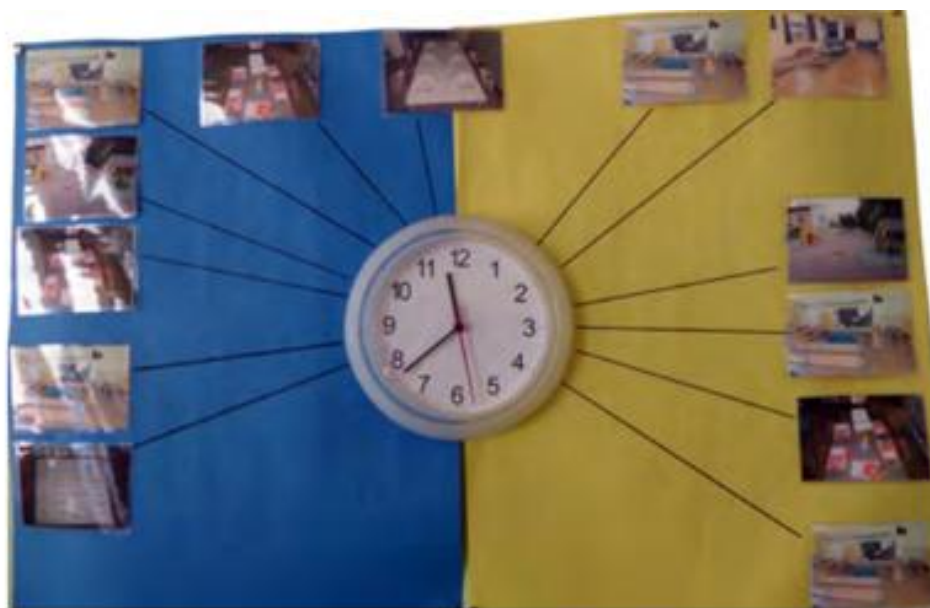
Gérer des groupes d'élèves

Les dispositifs d'apprentissage

Module 2 Plan

1. Le développement affectif et relationnel du jeune enfant
2. La collaboration PE/ATSEM

Organiser la journée, gérer le temps des apprentissages



L'emploi du temps s'équilibre en prenant en compte tous les domaines d'apprentissage.

Parce qu'il s'adapte au développement et aux progrès des élèves, Il se doit d'être évolutif tout au long de l'année .



Des activités
de nature
variée sur la
journée

L'emploi du temps, l'aménagement de l'espace, les dispositifs choisis, les outils de pilotage, organisent et garantissent des activités très variées sur la journée:

- activités avec ou sans étayage de l'adulte
- activités choisies ou imposées ou dans un contrat
- jeu libre seul ou à plusieurs
- activités d'entraînement
- exploration libre
- situation problème ou défi
- activités ritualisée

Il s'agit de donner un rythme au temps de la journée pour que les enfants se sentent encadrés dans ce temps qui s'organise pour répondre à tous leurs besoins, y compris celui de rêver et de jouer.

L'emploi du temps en donne les grandes lignes mais c'est l'objectif du cahier journal que de réfléchir plus finement à ce rythme que vous allez donner à la journée d'apprentissage.

Incontournables

Photo 2 : Exemple en grande section



- Les programmes préconisent la mise en œuvre quotidienne d'activités dans les cinq domaines d'apprentissages (dont les activités artistiques et les activités « *Explorer le monde* »).
- L'emploi du temps de l'enseignant se pense et s'élabore d'abord sur la journée. Il doit également faire l'objet d'une réflexion sur la semaine pour équilibrer ces cinq domaines.
- Veiller à proposer 30'(minimum) d'activités physiques en plus de la récréation en extérieur dès que possible
- L'emploi du temps des élèves est un outil que l'on utilise avec eux pour qu'ils apprennent progressivement à prendre des repères dans le temps de la journée. Il donc est affiché et utiliser tout au long de la journée.
- La récréation placée en milieu de matinée n'excède pas 30' (habillage et trajet compris). L'après-midi : Pour les enfants ayant fait la sieste, la récréation n'est pas nécessaire.

(La cour de récréation doit être l'objet de l'attention et la vigilance des enseignants. Dans la mesure du possible, tous les

Exemple emploi du temps GS enseignant

	LUNDI	MARDI	MERCREDI	JEUDI	VENDREDI (DMF)
	Accueil 1	Accueil 1	Accueil 1	Accueil 1	Accueil 1
	Rituels : écriture	Rituels : écriture	Rituels raconter	Rituels : cs phono	Rituels : cs phono
	Domaine 1: le langage	Domaine 1: le langage	Domaine 1: le langage	Domaine 1: le langage	Domaine 1: le langage
	Domaine 3 : musique	Domaine 1: cs phono	Domaine 3 : chorale	Domaine 1: écriture	Domaine 1: écriture
Récréation					
	Domaine 4: nombres et formes	Domaine 4: nombres et formes	Rituels : cs phono	Apprentissages du domaine 2 Agir s'exp comp à travers l'act physique / Salle de jeux ou pte cour	Apprentissages du domaine 2 Agir s'exp comp à travers l'act physique / Salle de jeux ou pte cour
	Domaine 3 : arts visuels	Domaine 2 : arts visuels	Domaine 5 : explorer le monde	Domaine 4: nombres et formes	Domaine 4: nombres et formes

13h35-13h45	Accueil	Accueil
	Domaine 1: le langage	Décloisonnement ATELIERS SCIENCES
Récréation		
	Apprentissages du domaine 2 Agir s'exp comp à travers l'act physique / Salle de jeux ou pte cour	Apprentissages du domaine 2 Agir s'exp comp à travers l'act physique / Salle de jeux ou pte cour
	Temps de recentrage Bilan de la journée Préparation à la sortie	Temps de recentrage Bilan de la journée Préparation à la sortie

	Accueil	Accueil
	Domaine 1: le langage	Décloisonnement ATELIERS SCIENCES
	Domaine 3 : arts visuels	Domaine 3 : arts visuels
	Temps de recentrage Bilan de la journée Préparation à la sortie	Temps de recentrage Bilan de la journée Préparation à la sortie

Exemple emploi du temps PS enseignant

Emploi du temps de Petite Section / Période 12024-2025 C. Dari							
Horaires	Objectif général apprendre et vivre ensemble	Domaines enseignés	Lieux	Nature de l'activité supports	Type d'activités	Modalités de regroupement	Rôle de l'ATSEM
8h30 / 8h40 8h40 / 8h50	Accueillir		Dans la classe : investissement de tous les espaces, coin symboliques, tables, coin des bancs	<u>1° temps d'accueil avec les parents</u> ➤ Favoriser les relations avec la famille ➤ Aider à la séparation ➤ Activités libres ou en autonomie <u>2° temps d'accueil sans les parents</u> ➤ Favoriser les relations duelles, ➤ Poursuite des activités libre autonome ➤ Nommer les coins dans lesquels évoluent les enfants ➤ Commencer à trouver son étiquette	➤ Jeux symboliques, ➤ Activités ritualisées imposées (étiquette de présence) ou libre (arts visuels, jeux de construction), ➤ 'exploration en fonction des projets, ➤ réinvestissement en fonction des projets	Organisation libre (seul, à deux, à plusieurs)	Les activités de l'accueil sont installées la veille par l'ATSEM du soir selon le planning de l'enseignant. ➤ Accompagner une activité libre en autonomie à la demande de l'enseignant pour aider à la séparation, ➤ Prendre connaissance du déroulement de la matinée, ➤ Aider éventuellement au passage aux toilettes à la demande,
8h50 / 9h	Eduquer Enseigner	<u>mobiliser le langage : l'oral</u>	Coin des bancs	Temps de recentrage et des rituels ➤ Rituel de l'appel : présence / absence, « je suis là »	Activités rituelles	Temps collectif	➤ Ranger le matériel de l'accueil ➤ Installer le matériel pour le temps d'apprentissage à venir, ➤ Ecouter les consignes de travail données par l'enseignant, spécialement en ce qui concerne l'atelier accompagné par l'ATSEM ➤ solliciter les élèves pour participer au temps collectif
9h	Enseigner	<u>AEC à travers les activités physiques</u>	Salle de sport / cour : mardis- vendredis salle des tapis / boscus : lundis-jeudis	Temps des apprentissages Vendredi : groupes BCD	Tâches d'apprentissage Ecouter Observer Verbaliser	Collectif Seul A plusieurs En atelier Demi groupe classe	➤ Accompagner un atelier à la demande de l'enseignant, ➤ Aider à ranger et à nettoyer les tables si besoin.
9h40	Eduquer Enseigner	<u>mobiliser le langage : l'oral</u>	Coin des bancs	Temps de recentrage et des rituels ➤ Bilan du temps 1 d'apprentissage ➤ Présentation du tableau des tâches de la matinée temps MLO	Activités ritualisées	Temps collectif	➤ Installer le matériel pour le temps d'apprentissage à venir,
9h45	Enseigner	<u>mobiliser le langage : l'oral/l'écrit</u>	Dans la classe, aux tables collectives, éventuellement autres lieux	Temps des apprentissages	Tâches d'apprentissage Ecoute Observation Verbalisation	Seul A deux A plusieurs	➤ Eventuellement, renforcer la sécurité, ➤ Aider à la mise en place des activités, Accompagner un atelier à la demande de l'enseignant.
10h20	Eduquer Enseigner	<u>mobiliser le langage : l'oral</u>	Coin des bancs	Temps de recentrage et des rituels ➤ Bilan du temps d'apprentissage	Activités ritualisées	Temps collectif	➤ Installer le matériel pour le temps d'apprentissage à venir ➤ Ranger le matériel de sport
10h30/11h	Eduquer		Cour classe (jours de pluie)	RECREATION	Jeux symboliques Activités libres	Seul A plusieurs	➤ Aider au passage aux toilettes avant et après la récréation ➤ Aider au lavage des mains, ➤ Installer éventuellement le matériel pour les activités suivantes, ➤ Préparer les verres d'eau,

Exemple emploi du temps PS enseignant

							➤ Aider à faire rentrer les enfants de la cour.
Horaires	Objectif général	Domaines enseignés	Lieux	Activités supports	Type d'activités	Modalités de regroupement	Rôle de l'ATSEM
11h	Eduquer Enseigner	<u>mobiliser le langage : l'oral</u>	Coin des bancs	Temps de recentrage et des rituels ➤ Activités ritualisées en fonction du projet en cours :	Activités ritualisées	Temps collectif	➤ Installer le matériel pour le temps d'apprentissage à venir,
11h05/11h35	Enseigner	<u>Explorer le monde</u> (mobiliser le langage)	Dans la classe, aux tables collectives, éventuellement autres lieux	Temps des apprentissages	Tâches d'apprentissage Ecoute Observation Verbalisation	Collectif Seul A plusieurs En atelier ½ groupe	➤ Accompagner un atelier à la demande de l'enseignant ➤ Aider à ranger et à nettoyer les tables ➤ Aider à ranger le matériel d
11h35/ 11h45	Eduquer Enseigner	<u>mobiliser le langage : l'oral</u>	Coin des bancs	Bilan des apprentissages réalisés : Réponse à la question « Qu'est-ce que vous avez appris ce matin à l'école ? »	Activités ritualisées domaines travaillés en fonction du projet ou unité d'apprentissage	Collectif	➤ Rangement et nettoyage de la classe, ➤ Rangement/séchage des travaux des élèves, ➤ Eventuellement, installer le matériel pour les activités suivantes. ➤ Regrouper les élèves qui mangent à la cantine,
12h	REPAS / SORTIE DE CLASSE / temps CLAE						
13h40/ 13h50	Accueillir Eduquer		Dortoir Classe	Temps de sieste, repos, accueil			➤ Surveiller le dortoir, ➤ ATSEM PS aide dans la classe à la demande de l'enseignant (
13h50	Enseigner	<u>Mobiliser le langage :l'oral/l'écrit</u>	Classe : espace des tables, coin regroupement,	Temps des apprentissages : Réveil échelonné jusqu'à 15h <u>Bilan des activités</u>	Tâches d'apprentissage Ecouter Observer Verbaliser	Seul Petit groupes	➤ ATSEM PS : Surveillance du dortoir, ➤ Aider au lever de la sieste, passage aux toilettes, lavage des mains, proposer à boire, ➤ 14h45, lever les derniers enfants.
15h/15h30	Eduquer	<u>AEC à travers les activités artistiques</u>	Classe : espace des tables, coin regroupement,	Temps des apprentissages : <u>Bilan des activités</u>	Tâches d'apprentissage Ecouter Observer Verbaliser	Seul A plusieurs	➤ <u>A</u> ccompagner un atelier à la demande de l'enseignant Aider au passage aux toilettes avant et après la récréation,- Aider au lavage des mains, Aide à l'habillage et au déshabillage, Préparation éventuelle des sacs pour la maison, Rangement et nettoyage de la classe.
15h30/15h55	Eduquer		Cour classe (jours de pluie)	RECREATION	Jeux symboliques Activités libres	Seul A plusieurs	➤ Aider au passage aux toilettes avant et après la récréation ➤ Aider au lavage des mains, ➤ Installer éventuellement le matériel pour les activités suivantes, ➤ Préparer les verres d'eau, ➤ Aider à faire rentrer les enfants de la cour.
15h55/16h20	Enseigner	<u>Construire les premiers outils mathématiques</u>	classe	Temps des apprentissages	Tâches d'apprentissage Ecouter Observer Verbaliser	Individuel, en groupe	➤ Accompagner un atelier à la demande de l'enseignant ➤ Aider à ranger et à nettoyer les tables ➤ Aider à ranger le matériel d
16h20/16h30			Coin des bancs Aux tables le vendredi soir	<i>Lecture d'un album du coin livres</i> Bilan de la journée Anticipation du lendemain Le vendredi soir : remise du cahier d'apprentissage ou du livre emprunté	Ecoute Répondre aux questions posées par l'enseignant Se remémorer son travail, partager, verbaliser	Collectif	➤ Présence au coin des bancs / compléter le registre de présence du CLAE ➤ Dialoguer avec les enfants autour des traces des élèves sur les cahiers (vendredi)
16h30	Eduquer			SORTIE DE CLASSE Passation temps école/CLAE	Dialoguer avec les parents à l'entrée de la classe		➤ Présence au coin des bancs avec les élèves

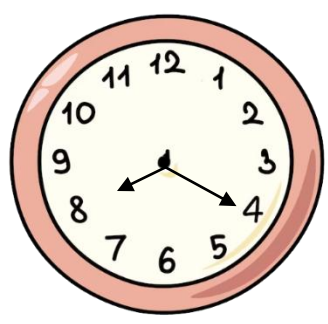
Le temps de l'élève pour apprendre
(*chronogénèse*)

PHASE 1 Phase de découverte	PHASE 2 Phase de recherche/ d'expérimentation		PHASE De formalisatio n/ structuration	PHASE 4 Phase de familiarisation	
Découverte Acculturation Appropriation	Situation problème Situation de départ	Temps de recherche Exploration Manipulation Expérimentation	↔ ½ classe ou groupe classe	Répétition Entraînement	Evaluation
collectif et petit groupe	petit groupe (plutôt hétérogène)	petit groupe (plutôt hétérogène)		petit groupe (plutôt homogène)	
TACHE DE L'ELEVE Découverte du matériel. Perception par l'élève du but de la situation qui se met en place.	TACHE DU MAITRE Dévolution d'une tâche aux élèves : fixer le but et les critères de réussite.	TACHE DU MAITRE Temps 1 Observation des procédures mis en œuvre Temps 2 étayage du groupe Découverte de procédures	Co-construction du discours récapitulatif de la procédure attendue (efficace) et des obstacles levés . <i>Conceptualisation</i> <i>Mentalisation</i>	TACHE DE L'ELEVE Réalisation autonome de la tâche puis nouvelles tâches proches. Maîtrise automatisation	

les piliers* de l'apprentissage

* sciences cognitives : S. DEHAENE

- **Place de l'émotion** : les sciences cognitives ne font plus de distinction entre émotion et cognition : les circuits émotionnels font partie des algorithmes de calcul de notre cerveau. Les émotions négatives (stress/anxiété) ont tendance à interrompre les apprentissages.
- **L'engagement actif** :
Pas d'apprentissage si le cerveau n'est pas engagé dans l'apprentissage. Nécessité de mise en œuvre de **situations complexes** où les enfants sont en situation de **mobiliser** des savoirs ou des savoir-faire pour réaliser la tâche et non d'exécuter ce qui lui est demandé. (*Faire pour apprendre et non apprendre à faire*)
- **L'attention sélective** : Certains enfants ne voient pas avec l'esprit ce qui se passe en classe parce qu'ils ne font pas attention à la bonne chose. Donner une **focale d'attention**. Différencier l'attention de la concentration (durée limitée dans le temps)
- **Place de l'erreur** : Elle est indispensable à l'apprentissage avec obligatoirement la possibilité donner aux élèves de corriger immédiatement leurs erreurs par **rétro-action**.



Démarrer la journée de classe à l'école maternelle

- La matinée débute par 10 minutes d'accueil des enfants et de leur famille avant le temps scolaire obligatoire
→ on se salue, on prend des nouvelles
- Ce temps d'entrée en classe et de séparation **peut** se prolonger par un temps d'entrée dans les activités scolaires
- **L'objectif de ce temps d'accueil** : permettre aux enfants de reprendre contact, se remobiliser sur les activités d'apprentissage en cours, sur ceux du jour et retrouver sa place dans un environnement scolaire

Le temps d'accueil c'est

- proposer des activités plus libres aux enfants sur des supports connus
- explorer un nouveau matériel, un nouveau support, un nouveau coin aménagé
- s'emparer librement des albums mis en valeur du coin lecture
- avoir des temps d'échange avec un petit groupe d'enfants autour d'un jeu, album...
- revoir une situation d'apprentissage antérieur, s'entraîner sur des défis ...

Le temps d'accueil ce n'est pas

- organisé par l'ATSEM
- un prolongement du temps d'ALAE
- un temps occupé seulement avec des jeux
- un temps contraint
- un temps de divagation dans l'espace de la classe

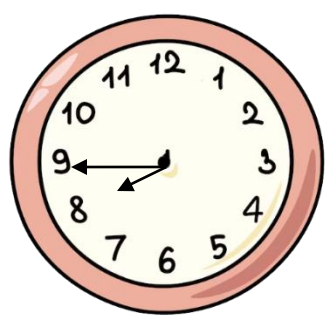
Démarrer la journée de classe à l'école maternelle

L'accueil du matin

Pour faire suite au temps d'accueil individualisé en classe organisé par l'enseignant (espace, matériel), un temps de transition intégré dans le temps officiel d'apprentissage est destiné à accompagner les enfants pour passer d'un temps familial ou périscolaire à un temps scolaire.

Dans le cadre d'un environnement d'apprentissage, l'enseignant organise et anime ce moment, pour que l'enfant se réapproprie des actions, des discours, des contraintes, des enjeux, des outils. L'ATSEM est associé(e) à ce temps d'accueil, sa présence est prioritaire en PS.

Les enfants ont grand intérêt à retrouver, dès l'accueil, les activités qui ont été ou seront investies dans le cadre des apprentissages de la journée. Ils ont alors le temps de se projeter, d'observer leurs pairs, de s'essayer sans engagement, de tâtonner, de refaire, de s'entraîner à leur rythme et à leur façon sur ces activités qui ont été ou seront ensuite investies avec des consignes d'apprentissage.



Les activités ritualisées à l'école maternelle

A ce temps d'accueil limité, toujours individualisé, succède un temps plus collectif où l'enseignant organise l'appel des présents et le repérage des enfants absents. C'est une activité ritualisée qui va évoluer tout au long de l'année et selon l'âge des enfants

→ **L'objectif de cette activité ritualisée** : reconstituer le groupe classe, reconnaître ses pairs

Moins de 4 ans

Cette activité de l'appel ne peut être imposée à tous les enfants de petite section.

Propositions d'activités

L'enseignant salue individuellement, les enfants, les uns après les autres. « Bonjour, Enzo » et invite chaque enfant à lui répondre « Bonjour maîtresse Nathalie ».

L'enseignant regroupe les photos des absents ; ils sont nommés et les raisons de leur absence sont très rapidement évoquées par l'enseignant.

Cf Eduscol Partie I - L'oral - Ressources pour la classe

Activités ritualisées

de 4 ans à 5 ans

Veiller à ne pas détourner cette activité pour une situation de reconnaissance des prénoms, de phonologie ou de numération. Ces activités ritualisées de reconnaissance des prénoms, de comptage peuvent avoir lieu indépendamment de l'appel à un autre moment de la journée.

Propositions d'activités

Avec les étiquettes (photo + prénom et nom, puis prénom et nom seuls) affichées des présents :

1/ un enfant fait l'appel, pour s'assurer qu'il n'y a pas eu d'erreur...

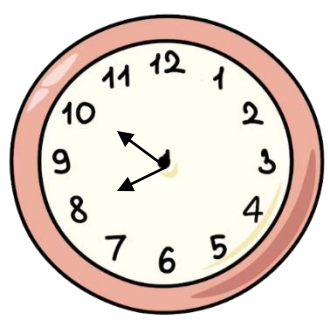
2/ déterminer et afficher la liste des enfants absents puis évoquer les raisons connues ou supposées de ces absences.

Plus de 5 ans

Au moment de l'accueil, un petit groupe d'enfants peut être investi de cette tâche ritualisée de faire le pointage des présents, ils peuvent anticiper le nombre de présents et d'absents. Lors du regroupement, il sera surtout question de récapituler ces informations.

Propositions d'activités

Le petit groupe qui a préparé l'appel récapitule pour l'ensemble du groupe le nombre de présents, la liste et le nombre des absents.



Les activités ritualisées pour apprendre à se repérer dans le temps

Se repérer dans le temps (notion complexe), s'approprier les outils culturels (semaine/ mois/ année/horloge) relève d'un apprentissage très progressif. C'est par la multiplicité des activités ritualisées, outillées et verbalisées que les enfants peuvent y accéder à leur rythme.

Moins de 4 ans

Il s'agit d'apprendre à se situer **dans la journée** et à replacer les événements dans l'ordre temporel grâce à la compréhension de l'avant et de l'après .

Support : la frise des activités de la journée marquant la différence matin / après-midi

- apprendre à reconnaître, situer et nommer les différents moments de la journée : matin, après-midi, soir, nuit, jour, midi.
- construire une relation d'ordre « avant/après » entre les événements de la journée.
- distinguer jour et nuit, matin et après-midi



de 4 ans à 5 ans

Les enfants ont compris ce que signifie une journée. Le travail sur l'identification **des jours de la semaine** peut commencer.

Support : la frise des jours de la semaine marquant une activité phare pour chaque journée

- utiliser des jours points de repères pour se situer dans la semaine
- connaître l'ordre de jours
- commencer à conjuguer les verbes au présent, au futur et au passé
- faire utiliser des connecteurs temporels : demain, hier, d'abord, ensuite etc.



Plus de 5 ans

Le travail d'appropriation de la semaine se prolonge pour comprendre leur succession .

Support : calendrier mensuel composé d'une succession de semaines bien identifiables

- se familiariser avec la notion de date : jours/ mois
 - se repérer dans les calendriers de la classe
 - utiliser des mois repères pour se situer dans l'année.
 - continuer l'appropriation de l'utilisation des temps conjugués et des connecteurs pour relater ou raconter .
- « Aujourd'hui c'est jeudi ; hier, c'était mercredi et demain ce sera vendredi »

Aménager l'espace classe

*Pour garantir un accueil adapté
et structurer les apprentissages*



Aménagement de l'espace classe *

L'aménagement correspond à la mise en place d'un dispositif général d'accueil d'enfants pour qu'ils s'épanouissent, vivent ensemble et entrent dans les apprentissages premiers. C' est le premier acte pédagogique majeur à opérer dans une classe L'espace classe se façonne et s'aménage pour répondre à plusieurs problématiques.

- Accueillir de jeunes enfants selon leur besoins et leurs différences (évolutifs) : besoin de sécurité, affectif, relationnel, moteurs, d'exploration, ...
- Donner des repères aux enfants, les encadrer, les contenir.
- Organiser les apprentissages

**Aménager pour répondre aux besoins de sécurité
affective et de mouvement des enfants**

La proximité et le contact visuel pour les 2/4 ans

Pour se sentir en sécurité, les enfants doivent toujours avoir la possibilité de voir un des adultes de référence quelle que soit sa place dans la classe. Ils ont besoin de ce contact visuel avec l'enseignant ou l'ATSEM pour être rassurés et pouvoir agir.

Ils jouent dans les endroits « éclairés » et « sécurisés » par la présence de l'adulte. Dans le cas contraire, ils se déplacent, transportent les jouets, voire arrêtent de jouer.

Les espaces dans lesquels la vue des adultes n'est pas assurée sont très souvent moins investis, notamment par les plus fragiles.

- [Une attention au besoin de sécurité affective](#)
- [L'importance de la position de l'adulte dans la classe](#)



La place des doudous et sucettes

Les très jeunes enfants peuvent avoir besoin de retrouver facilement leur objet transitionnel (doudous, tétine...) identifier une place pour chacun les y aide.

Le rangement de ces objets est individuel.



un espace repos-refuge

Accepter que l'enfant puisse prendre son doudou et/ou sa sucette à n'importe quel moment de la journée et s'isoler dans un coin de la classe équipé avec un mobilier confortable destiné uniquement au repos, au repli.



Le repos est nécessaire et individualisé. Un enfant fatigué en cours de journée doit pouvoir se reposer (*les moments critiques se situent surtout après la récréation et en fin de matinée*)



un espace repos-refuge



Un espace **déambulation**

Pourquoi ?

Les besoins de mouvement des enfants sont importants : sauter, courir, grimper, pédaler sur un tricycle, pousser ou traîner de gros objets, se balancer, lancer une balle, shooter dans un ballon, manipuler de l'eau et du sable...

La classe, les couloirs, le jardin, la cour, la salle de jeux sont aménagés pour répondre à ces besoins.

Prévoir un espace de déambulation sécurisé dans la classe, le couloir, dans la salle de sieste ou dans la cour.
Matériel possible : porteurs, poussettes...

Répondre aux besoins de mouvement

Aménagement spécifique au 2/4 ans

Circulation dans la classe et/ou dans le couloir attenant



Aménagement et sécurisation du le couloir attenant à la classe



Répondre aux besoins de mouvement

Aménagement spécifique au 2/4 ans



un espace pour répondre aux besoins moteurs dans la classe

Ressources disponibles pour les 2/4 ans et 4/6 ans



éduscol

Ressources maternelle

Mobiliser le langage
dans toutes ses dimensions

Partie I.4 - L'oral -
Organiser la classe pour favoriser
les interactions langagières

Retrouvez eduscol sur :

Ministère
DE L'ÉDUCATION
NATIONALE, DE
L'ENSEIGNEMENT
SUPÉRIEUR ET DE
LA RECHERCHE

4.1. Principes d'action pour aménager les coins de la classe

- Délimiter clairement les différents espaces par l'agencement du mobilier : l'organisation de la classe doit être lisible et matérialisée pour les enfants.
- Expliciter les modalités de fréquentation ; les enfants doivent pouvoir se réguler entre eux sans intervention systématique de l'adulte : des outils de régulation sont possibles : les colliers, les bracelets, les cartes... qui définissent le nombre maximum. D'ailleurs, les enfants les utilisent aussi pour faire des invitations et partager à un moment une activité avec un camarade.
- Rendre le fonctionnement des lieux lisible par les enfants : le rangement du matériel est prévu et organisé (photos...). Les règles d'utilisation sont apprises en début d'année avec l'enseignant et l'ATSEM : on apprend à ranger le matériel avant de quitter l'espace.
- Varier, dans l'année, le matériel de chaque espace. Le matériel est proposé en fonction de l'exploration souhaitée par l'enseignant.
- Associer les espaces à des **apprentissages** et des tâches travaillées avec l'enseignant : par exemple en moyenne et grande sections, au coin écriture, un enfant peut écrire le mot qu'il a choisi dans la boîte à mots avec les lettres magnétiques en commençant au point qui est sur l'ardoise et en vérifiant bien l'ordre des lettres. Cette tâche connue de tous ouvre à des échanges entre les enfants pour de l'entraide, des justifications, des commentaires.
- Associer la tâche à des **outils** qui mobilisent et soutiennent l'enfant pendant sa réalisation. Exemple : pour relater les actions réalisées par le petit personnage au fur et à mesure de leur réalisation, un enfant a besoin des miniatures du matériel utilisé dans le parcours d'activité physique.
- Proposer des **procédures** de travail et d'organisation : elles permettent une autonomie, une responsabilisation et une intentionnalité effective de chaque enfant dans la tâche. Exemple : Pour raconter l'histoire de tel album avec les marottes, l'enfant sait qu'il tourne les pages de l'album au fur et à mesure qu'il raconte ce que font les personnages.

Les espaces ainsi aménagés posent des **cadres réguliers d'apprentissage** qui donnent aux enfants le temps de se les approprier : ils ont le temps d'inscrire leur action individuelle dans une réalisation collective.

Aménager pour réunir l'ensemble du groupe classe

Espace de regroupement



Les temps collectifs dans l'espace regroupement de la classe

- ❑ Prévoir un espace de regroupement où les élèves se répartissent autour d'un espace central pour favoriser les interactions entre pairs. Il est important que l'espace dédié à cette fonction accueille chaque enfant avec une place pour s'asseoir correctement dans une posture adaptée à l'écoute (Cet espace central, visible par tous sera très utile pour déposer le matériel et/ou les productions des élèves lors des lancements et retours d'activités)
- ❑ Les moments doivent être répartis dans la journée et d'une durée adaptée à l'âge des enfants. (Il n'est pas recommandé de commencer la matinée par une longue série de rituels, un court temps pour se dire bonjour suffit)
- ❑ Proposer un affichage raisonné et dynamique qui ne s'accumule pas et ne sature pas les murs d'informations.



Espace de regroupement

Comment ?

Chaque enfant y a **une place pour s'asseoir correctement** tous au même niveau en pouvant se voir les uns les autres.

- **Marquer les places** avec les photos aide certains enfants à trouver place dans le collectif.
- **La présence** des enfants au coin regroupement ne peut pas être obligatoire. Les enfants sont invités à rejoindre le groupe pour participer à l'activité commune donnée explicitement (ex : raconter une histoire, donner les consignes, revenir sur les activités, faire le bilan, faire l'appel, se situer dans le temps etc.) . Ils sont autorisés à le quitter quand ils n'arrivent plus à rester calmement assis avec les autres, cette posture restant très difficile pour des enfants de trois ans.
- **La durée des temps collectifs où** les élèves sont en situation d'écoute est très contrôlée : elle n'excède pas 10 minutes pour arriver à 15 minutes maximum en fin d'année.

Espace de regroupement

Comment ?

Tous les enfants doivent trouver une place à égalité de traitement et de statut. certains enfants ne peuvent s'asseoir au sol, tandis que d'autres s'assoient sur un siège : tous trouvent une place sur un siège ou tous trouvent une place au sol (tapis /coussin)

Lors les activités d'échanges, tous les enfants doivent se voir, l'espace doit pouvoir être organisé pour que les enfants puissent échanger en se regardant. L'aménagement doit permettre la circulation de la parole entre les enfants et pas seulement entre l'enseignant et les enfants.

Le coin regroupement est multi- fonctions, il accueille les enfants pour des activités très différentes : il est donc nécessaire **d'aider les enfants dans leur repérage.**

L'espace d'affichage s'organise en plusieurs zones. Chacune d'entre elles renvoie à une activité très précise : le repérage dans le temps, le retour d'activité, l'appel, le choix des ateliers, etc.

Aménager

- pour répondre aux besoins sociaux et cognitifs des enfants**
- pour accompagner et soutenir les apprentissages**



Espace pour les échanges oraux en petits groupes

L'espace investi avec l'enseignant a tout intérêt à être légèrement **éloigné des autres tables** : un coin de la classe peut être aménagé à cet effet et **délimité** avec du mobilier bas qui coupe visuellement les enfants des autres groupes sans pour autant empêcher l'enseignant de voir l'ensemble de la classe.

Dans la mesure du possible, il est recommandé de :

- limiter le nombre de tables et veiller à ne pas accoler les tables les unes aux autres, car cette promiscuité crée de l'agitation et fait monter le niveau sonore de la classe
- séparer les espaces de travail par du mobilier et les répartir dans l'espace classe. Les enfants y sont plus calmes et moins bruyants.
- prévoir, dans l'aménagement de cet espace, un support collectif pour écrire et afficher : le paperboard mobile occupe peu de place .
- préférer une table ovale qui permet à tous les enfants de se voir et facilite ainsi la circulation de la parole.

Cet aménagement utilisé avec l'enseignant peut être investi pour d'autres usages.

un espace livres

École maternelle Les Gachots à Légevin

Classe de Petite Section



Les poufs et banquettes molles sont à éviter, leur préférer des chaises et bancs à dossier accompagnés d'une table basse pour pouvoir poser les livres.

un espace livres

Comment ?

Il vaut mieux limiter le nombre de livres sur le présentoir pour mettre en valeur les albums travaillés durant la période.

Une table pour poser l'album à plat libère les mains des enfants qui peuvent pointer du doigt directement sur l'album et commenter les images avec un camarade.
De même, des chaises qui permettent d'être bien assis facilitent, surtout en petite section, les échanges autour d'un album.

Chez les plus petits, une affichette avec photocopie de la couverture pour retrouver la place de l'album est efficace lorsque sa fonction est explicitée régulièrement.

Tout livre abîmé est immédiatement retiré, pour habituer l'enfant au respect du livre.

Autant que possible, il faut prévoir **un espace « raconter »** avec ses outils : marottes, miniatures des personnages des séries ou collections d'histoires, petits objets, décor, cartes du script/scénario, livrets pour raconter... La constitution de boîtes à raconter autour d'un album travaillé qui centralise l'album et tous les outils utilisés avec l'enseignant offre une grande disponibilité d'exploration tout au long de l'année.



Accompagner et soutenir les apprentissages langagiers



Espace d'exploration graphique et/ou arts visuels



Espace d'exploration graphique et/ou arts visuels

Un support vertical à hauteur d'enfant : tableau noir ou support facilitant l'accrochage de bandes de papier (kraft...)

Éviter les surfaces lisses (tableau blanc) qui nécessitent une prise en pince de l'outil-feutre.

Ne pas abuser des supports avec gestes guidés (normographe/pointillés...).

Un support horizontal : privilégier une longue table rectangulaire

Ressources matérielles : Varier les scripteurs (fusain, craies grasses, crayons gros modules, feutres fins...). Ces outils sont spécifiques et différents de ceux disponibles pour les activités quotidiennes.

Un affichage évolutif des référents construits et utilisés du répertoire graphique et d'œuvres de référence...

Aménagement pour les 4/6 ans



Accompagner et soutenir les apprentissages en écriture

Aménagement pour les 4/6 ans



Espace écriture

Lieu qui regroupe toutes les ressources construites : boîte à mots/ Abécédaires /référentiels...
ainsi que le matériel : crayons/ardoises/crayons à papier/ cahiers ... lettres mobiles

Affichage de l'alphabet au fur et à mesure de sa construction et de son utilisation (capitale/script/cursive).

L'affichage des lettres en capitales d'imprimerie suffit dans un premier temps.

Voir projet maternelle « 1001 parures ! »
Sur site « maternelle 31 »



Accompagner et soutenir l'exploration des matières
et des objets.

Aménagement spécifique au 2/4 ans



Espace d'exploration du monde des objets, de la matière, du vivant

Pourquoi ?

Les supports proposés et leurs manipulations sont un moyen précieux pour déclencher des questionnements et des interrogations chez ces très jeunes enfants, pour attiser leur curiosité.

Dans leurs jeux tâtonnants et exploratoires des matières, les enfants soutenus par l'adulte se donnent peu à peu des intentions d'actions. Ils anticipent la réaction des matières, trouvent les gestes adaptés, des enchainements d'actions...

L'exploration des matières permet une familiarisation pratique des élèves avec des phénomènes, des actions et des problèmes qui va constituer un capital d'expériences.

Espace d'exploration du monde des objets, de la matière, du vivant

Comment?

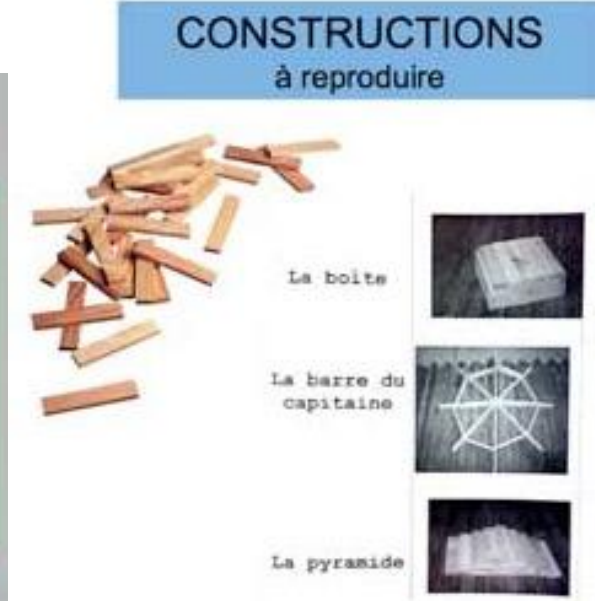
La familiarisation pratique proposée avec les matières s'appuie sur des rencontres suffisamment riches et variées.

- **Varier les matériaux à explorer :**

→ farine, semoule, riz, graines, sable, eau, pâte à modeler...

- **Varier les outils et les instruments** pour conduire l'exploration sur ces matières . Le choix des outils est important pour induire diverses expérimentation sur les matières et en percevoir les caractéristiques.

- **Les propositions doivent variés** tout au long de l'année : choisir, combiner, ajouter, enlever, substituer ces outils de semaine en semaine.



Aménagement pur les 4/6 ans



Espace d'exploration du monde vivant, objet et matière

Les enfants retrouvent dans cet espace les activités en cours : plantations/élevage/bricolage ...

Une boîte avec le petit matériel explorer pour assembler est accessible

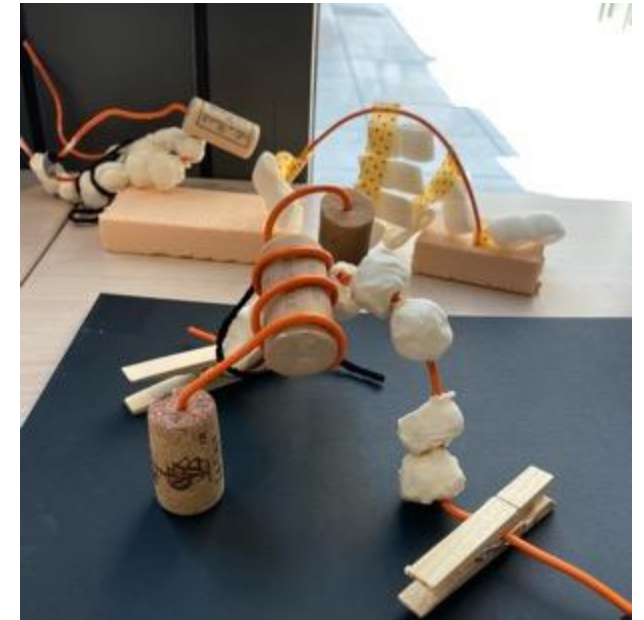
Les outils déjà utilisés avec l'enseignant (loupe, agrafeuse, ciseaux, perforatrice, colles, balance, sablier ...) sont également à disposition en nombre suffisant pour des explorations conjointes.

Les traces en lien avec les activités du moment sont affichées et sont accessibles : calendrier/dessins d'observations/photos/écrits.

Ils peuvent également y trouver les objets à démonter/remonter, les documentaires et les imagiers déjà consultés.

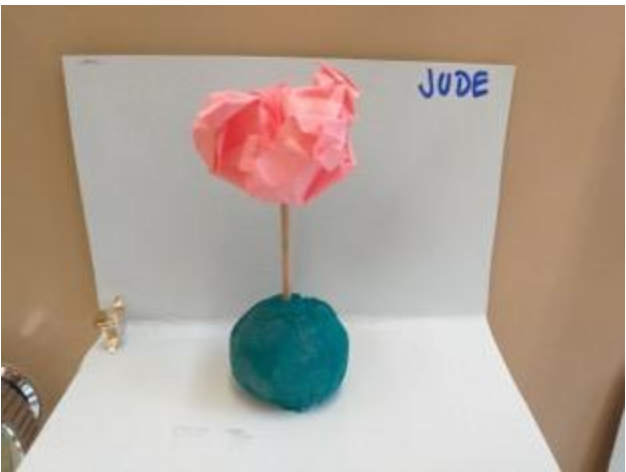
Un coin petit bricolage dans la classe

- ✓ Des boîtes avec toutes sortes d'assemblage à expérimenter (Ficeler, coller, agraffer, scotcher, nouer, visser/dévisser,...)
- ✓ Des boîtes où les enfants retrouvent du petit matériel pour fabriquer des « bidules »



Projet département maternelle *Qu'est-ce fabrique ?*
<https://padlet.com/Mater31/nouvelles-m-at-ernelles-31-c993t4zpd41z5qri>

Accompagner et soutenir l'exploration des matières
et des objets.



Espace d'exploration du monde vivant, objet et matière

Comment ?

→ Pour les 2/4 ans :

Proposition de matériaux pour réaliser, construire : encastrer, empiler, enfiler, emboîter, aimanter...

Le matériel proposé est distribué dans des barquettes individuelles pour garantir le matériel à chacun des enfants.

→ Pour les 4/6 ans

Proposition de matériaux pour réaliser, construire : tresser, , aimanter, explorer des engrenages, combiner

La quantité de matériel disponible doit permettre de garder sur la journée ou la demi-journée plusieurs réalisations réussies avant d'être présentées en collectif et éventuellement archivées avec une photo pour témoigner de la réussite de la réalisation de l'élève

Si toute construction est détruite dans l'instant où l'enfant quitte le lieu, les intentions des enfants se modifient, la dynamique de défi s'installe plus difficilement.

.



espaces — jeux d'imitations vers
les jeux symboliques

un espace **jeux** d'imitation, de « faire semblant »

Pourquoi ?

L'imitation fait partie des premières modalités de développement et de communication du jeune enfant avec le monde qui l'entoure. Développer l'imitation entre des enfants qui ne parlent pas encore est un moyen de commencer le dialogue avec l'autre avant l'utilisation de la parole.

L'imitation immédiate cad faire la même chose en même temps est le mode de communication privilégié des plus jeunes enfants. Les objets (dinette/ poupée/voitures/ déguisement/ trousse de soins) permettent cette modalité d'échange entre les enfants.

un espace jeux d'imitation, de « faire semblant »

Comment ?

Pour cela il est nécessaire que chaque objet placé dans cet espace existe en plusieurs exemplaires pour que les enfants puissent faire la même chose en même temps .

La référence du jeu proposé par le matériel doit être clairement identifiable : Faire la cuisine, prendre soin du bébé, soigner etc...

Le rangement du matériel est prévu et organisé (photos...).

Le nombre d'enfants pouvant fréquenter le coin est limité.

L'espace s'enrichit par les projets de la classe (*ex. : vêtements et poupées en lien avec un réseau d'albums, ustensiles de la cuisine en lien avec les recettes réalisées*).

un espace jeux symboliques

Les jeux symboliques peuvent tourner sur l'année, ils apparaissent puis disparaissent pour laisser place à une nouvelle exploration.

Un coin « le marché », « déguisement », « la ferme », « le zoo », etc. est plus adapté à cet âge.

- La quantité de matériel dépend du nombre d'enfants fréquentant le coin.

- Les jeux proposés sont en lien avec les apprentissages de la classe .

ex : coin « faire le marché » Le rangement peut reprendre un travail sur les mots génériques (hyperonymes : fruits/légumes/poissons/viande/gâteaux/friandises).



**Pour
synthétiser**

**Principes d'actions
pour aménager les espaces de la classe
pour des enfants de 2/4 ans :**

Lisibilité, sécurité, variété,

L'aménagement de l'environnement des plus petits (2/4 ans) *

L'aménagement se doit de répondre à leurs besoins de **mouvement, de manipulation, d'exploration et de construction, de repos et de repli, de jeu à quelques-uns et de jeu solitaire.**

Remarques :

- ❖ *Le couloir et les espaces autour de la classe sont aussi à investir et aménager dans cet objectif.*
- ❖ *La superficie des classes oblige à bien penser l'agencement du mobilier pour y varier les « coins » tout en sachant qu'il n'est pas nécessaire d'avoir une place assise à une table pour chaque enfant.*

Règles pour aménager une classe de 2/4 ans

Pour répondre au besoin de sécurité affective

- le mobilier doit permettre à l'enseignant et aux enfants **de se voir à tout moment.**
- Les différents espaces organisés pour des actions variées (*construire, dessiner, lire, bricoler, se reposer, etc.*) **sont cloisonnés et délimités de façon explicite.**

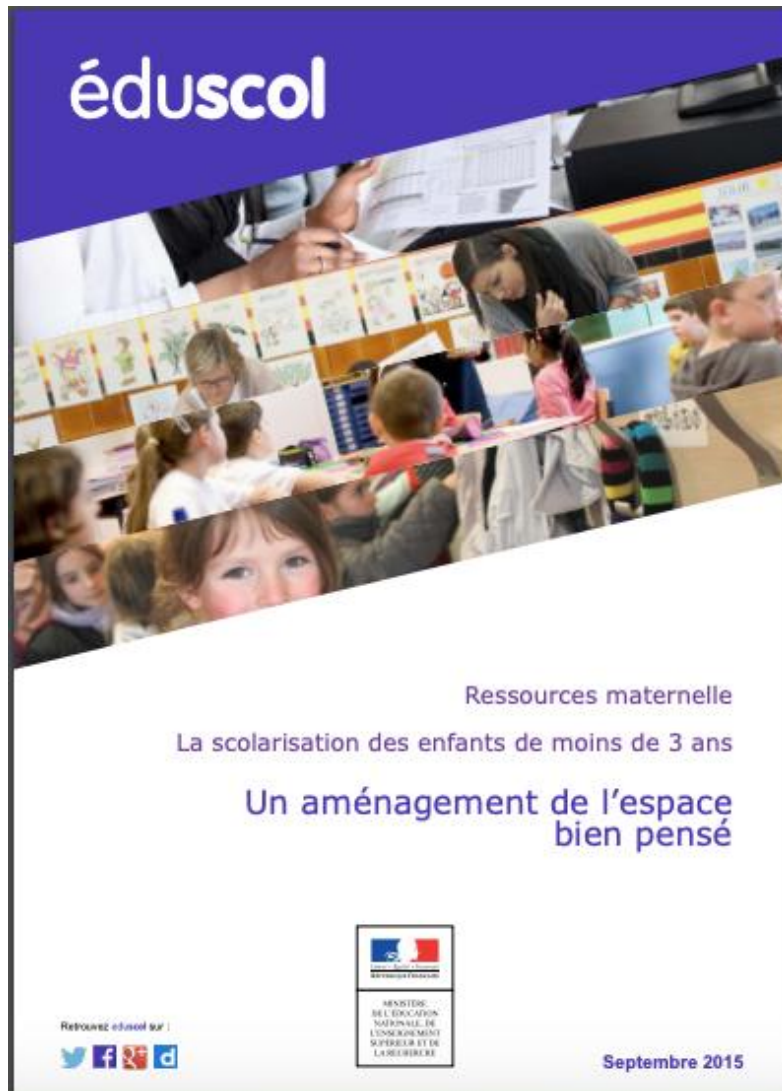
Pour garantir la qualité des échanges et développer les modalités de communication qui s'y instaurent.

- **Un nombre maximum d'enfants est fixé** dans chacun d'eux

Pour différencier et soutenir tous les élèves dans leurs apprentissages

- Les outils et le matériel proposés lors des séances d'apprentissage avec l'enseignant y sont placés pour être réutiliser de façon plus libre et plus autonome par les enfants afin qu'ils s'approprient à leur rythme les apprentissages engagés à travers les supports et les outils proposés

Ressources disponibles pour les 2/4 ans



<http://www.reseau-canope.fr/BSD/sequence.aspx?bloc=886163>

https://cache.media.eduscol.education.fr/file/Moins_de_3_ans/46/3/Ress_c1_Moins3ans_amenagement_456463.pdf

L'aménagement de l'environnement des plus grands (4/6 ans) :

Un enfant n'apprend pas seul ! L'enseignant prévoit et organise les temps d'apprentissage en même temps qu'il prévoit et organise l'activité plus libre des enfants en lien ces enseignements. L'aménagement ainsi conçu développe et soutient la motivation et la curiosité des enfants en écho aux apprentissages vécus en classe.

L'aménagement favorise aussi les initiatives, les inventions et les explorations:

- Un coin bricolage,
- un coin défi

Prennent tout leur sens à cet âge où les enfants ont commencé à développer leur habileté et leur capacité à combiner et assembler des éléments entre eux.

La variété de ces espaces reprend celle des activités de la classe,

- un espace bibliothèque,
- un espace écriture,
- un espace arts visuels et graphisme,
- un espace construction, bricolage
- Un espace jeux numériques, jeux de société
- un espace jeu d'imitation, déguisement

etc. dans lesquels les enfants retrouvent pour une utilisation libre des supports et des outils pédagogiques déjà expérimentés.



Principe N° 1

Ces espaces sont conçus pour fonctionner en autonomie.

Principe N° 2

Tout espace de la classe se doit d'avoir un lien direct avec un apprentissage scolaire de l'année.

**C'est le sens du mot scolarisation :
l'école maternelle est un lieu d'accueil du jeune enfant organisé
autour des apprentissages scolaires prévus par le programme**

Le bien-être au service des apprentissages

Lisibilité, sécurité, variété, congruence

- Délimiter clairement les différents espaces par l'agencement du mobilier : l'organisation de la classe doit être lisible et matérialisée pour les enfants.
- Expliciter les modalités de fréquentation ; les enfants doivent pouvoir se réguler entre eux sans intervention systématique des adultes : des outils de régulation sont possibles : les colliers, les bracelets, les cartes... qui définissent le nombre maximum. D'ailleurs, les enfants les utilisent aussi pour faire des invitations et partager à un moment une activité avec un camarade.
- Rendre le fonctionnement des lieux lisible par les enfants : le rangement du matériel est prévu et organisé (photos...). Les règles d'utilisation sont apprises en début d'année avec l'enseignant et l'ATSEM : on apprend à ranger le matériel avant de quitter l'espace.

Lisibilité, sécurité, variété, congruence

- Varier la nature des activités proposées d'un espace à un autre (ex: *Construire, dessiner, raconter des histoires, s'imiter, se reposer, transvaser, enfiler, modeler, se déguiser etc...*)
- Varier, dans l'année, le matériel de chaque espace. Le matériel est proposé en fonction de l'exploration souhaitée par l'enseignant.
- Associer les espaces à des apprentissages et des tâches travaillées avec l'enseignant : le nombre de tables ne détermine pas le nombre de tâches, ni les modalités de groupement d'élèves.

Module 1

Plan

1. Organisation de la classe pour d'accueillir de jeunes enfants

Gérer le temps

Gérer l'espace

2. Organisation des apprentissages

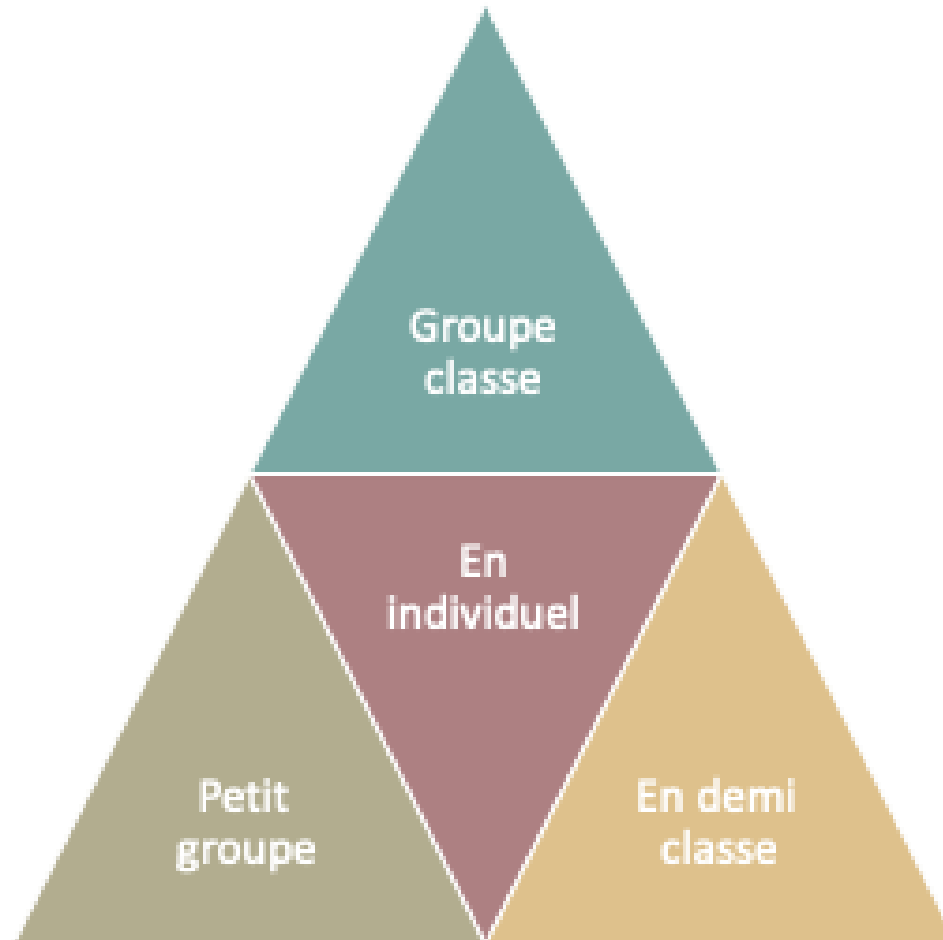
Gérer des groupes d'élèves

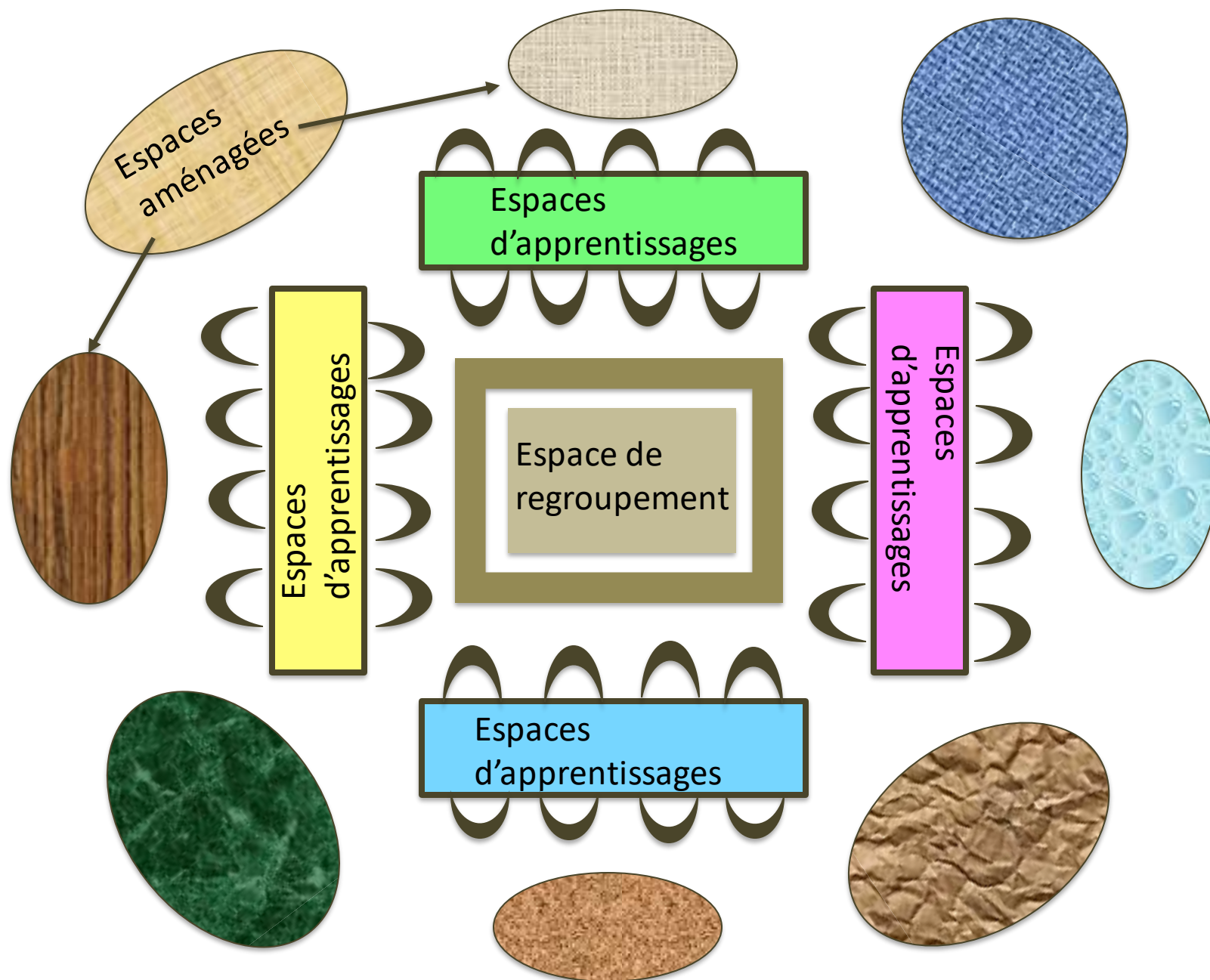
Les dispositifs d'apprentissage

Groupements et répartition des élèves

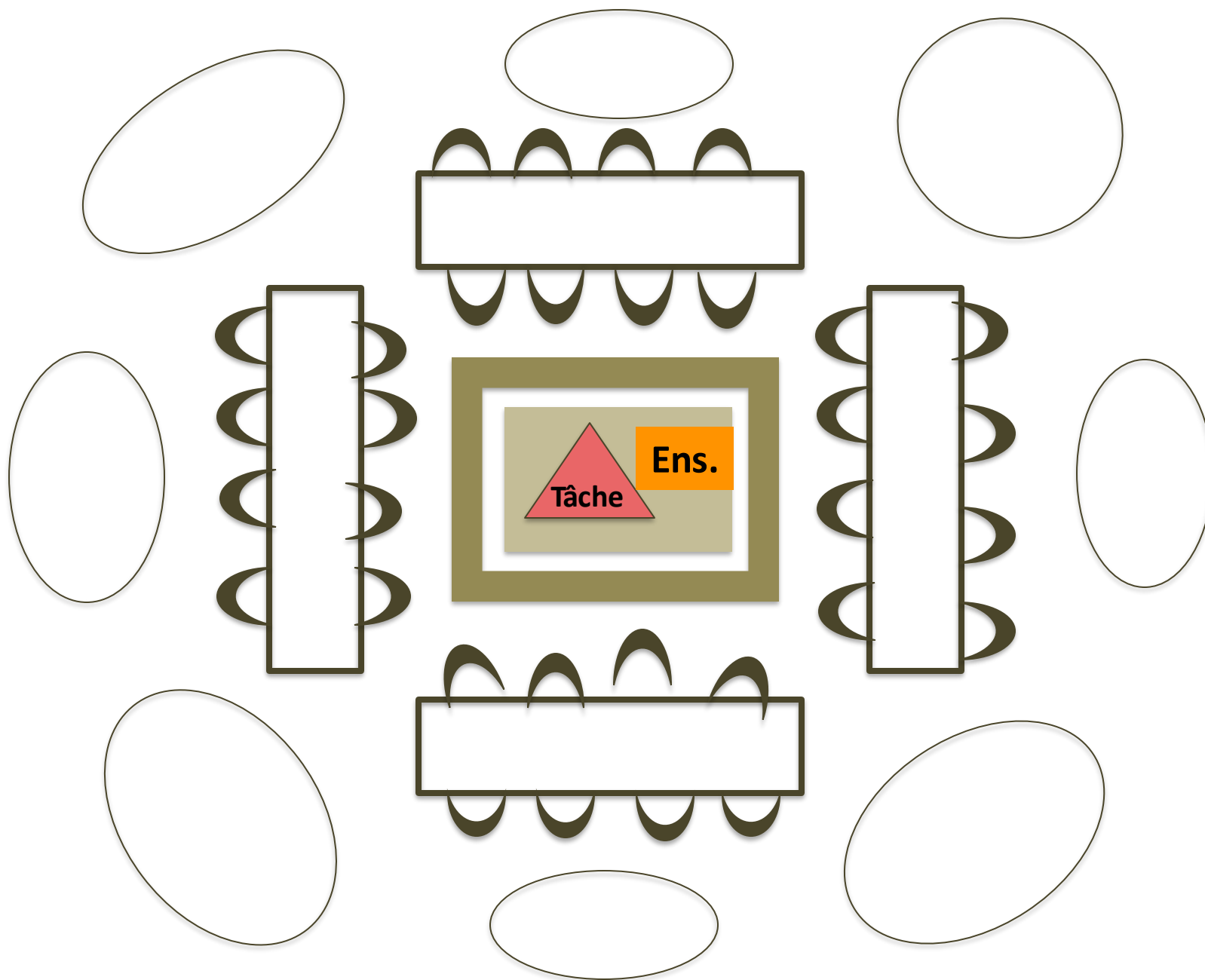


A l'école maternelle, comme à l'école élémentaire, on utilise
TOUS LES TYPES DE REGROUPEMENT

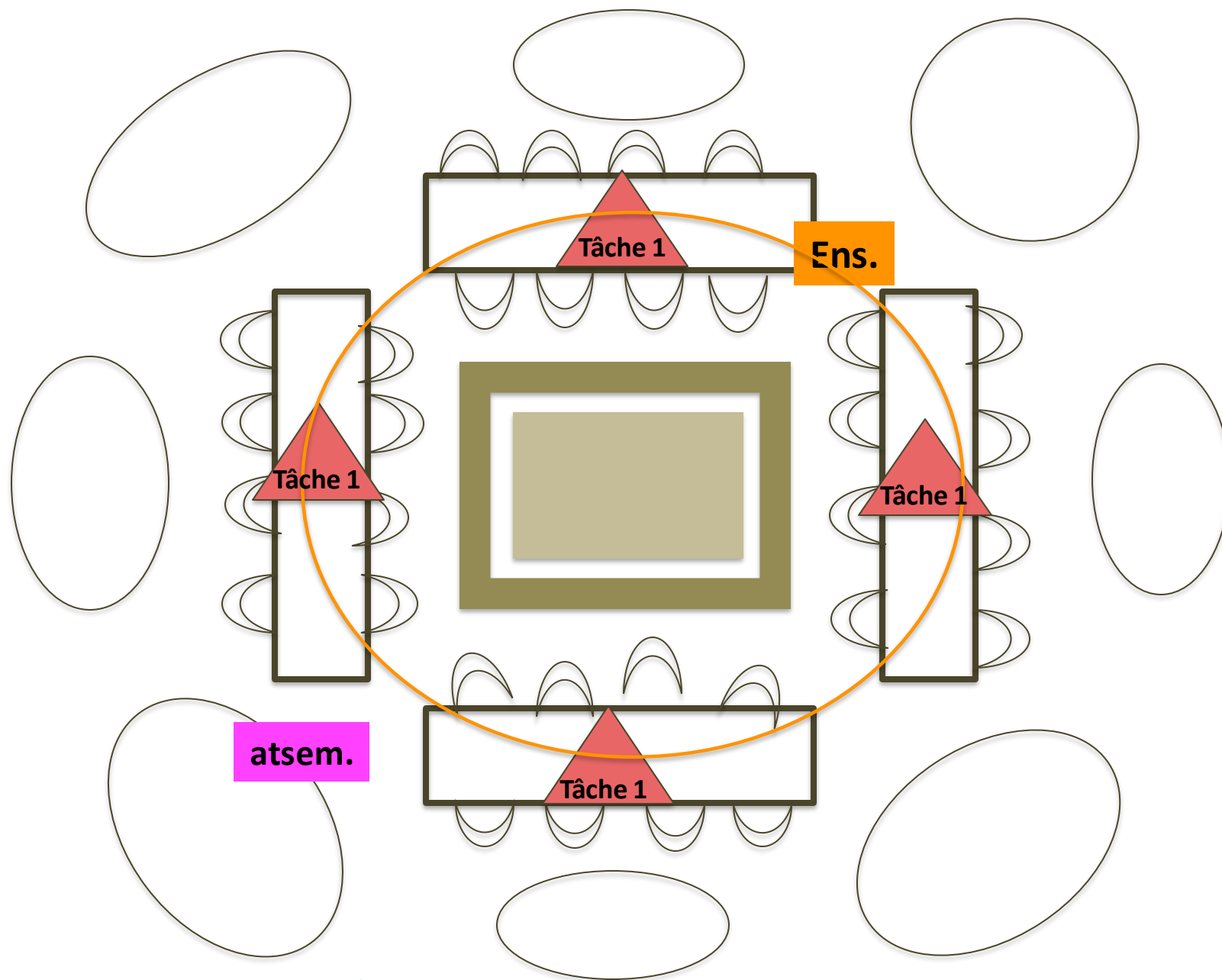




Représentation schématique des espaces d'une classe

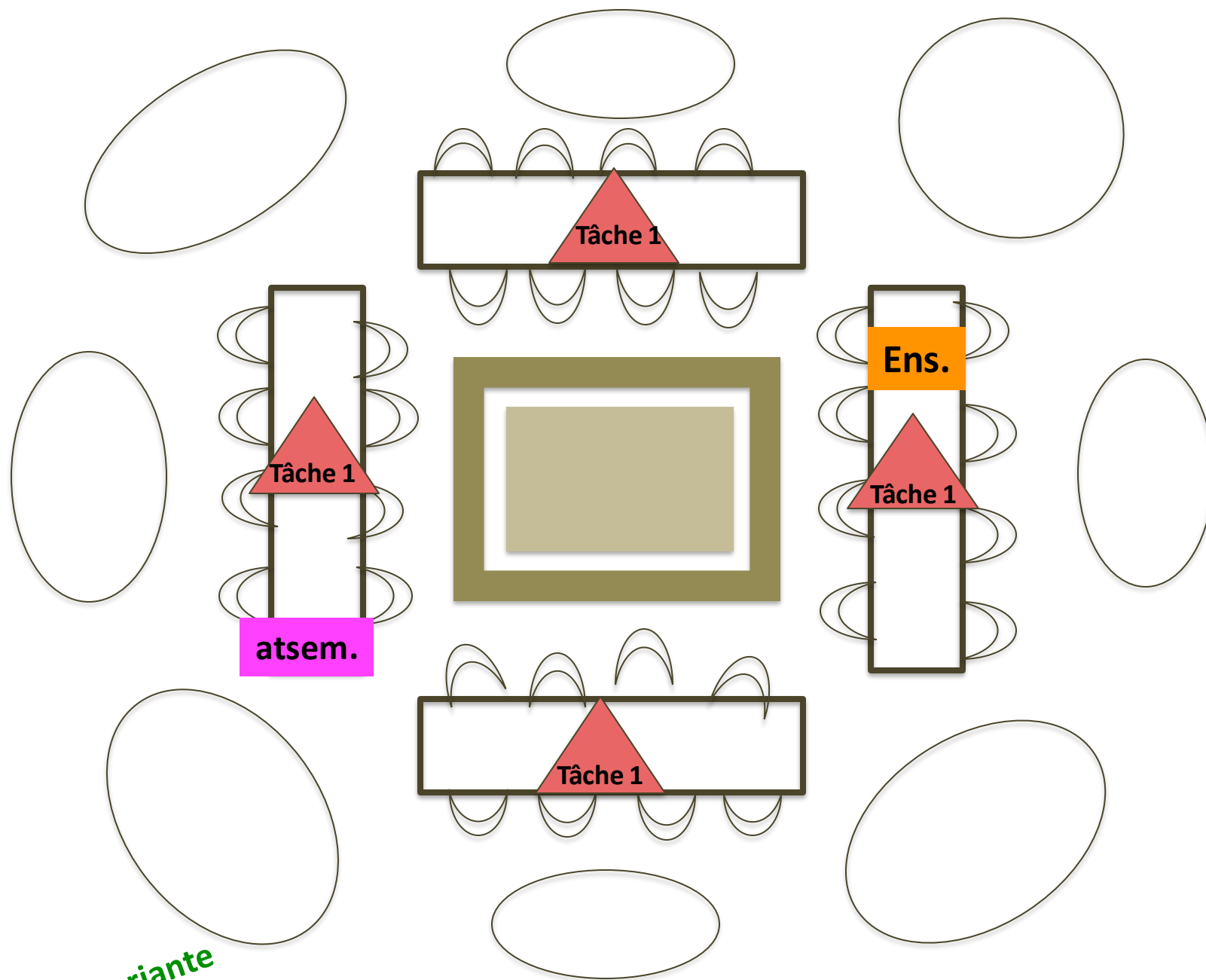


Organisation collective : une seule tâche pour tous



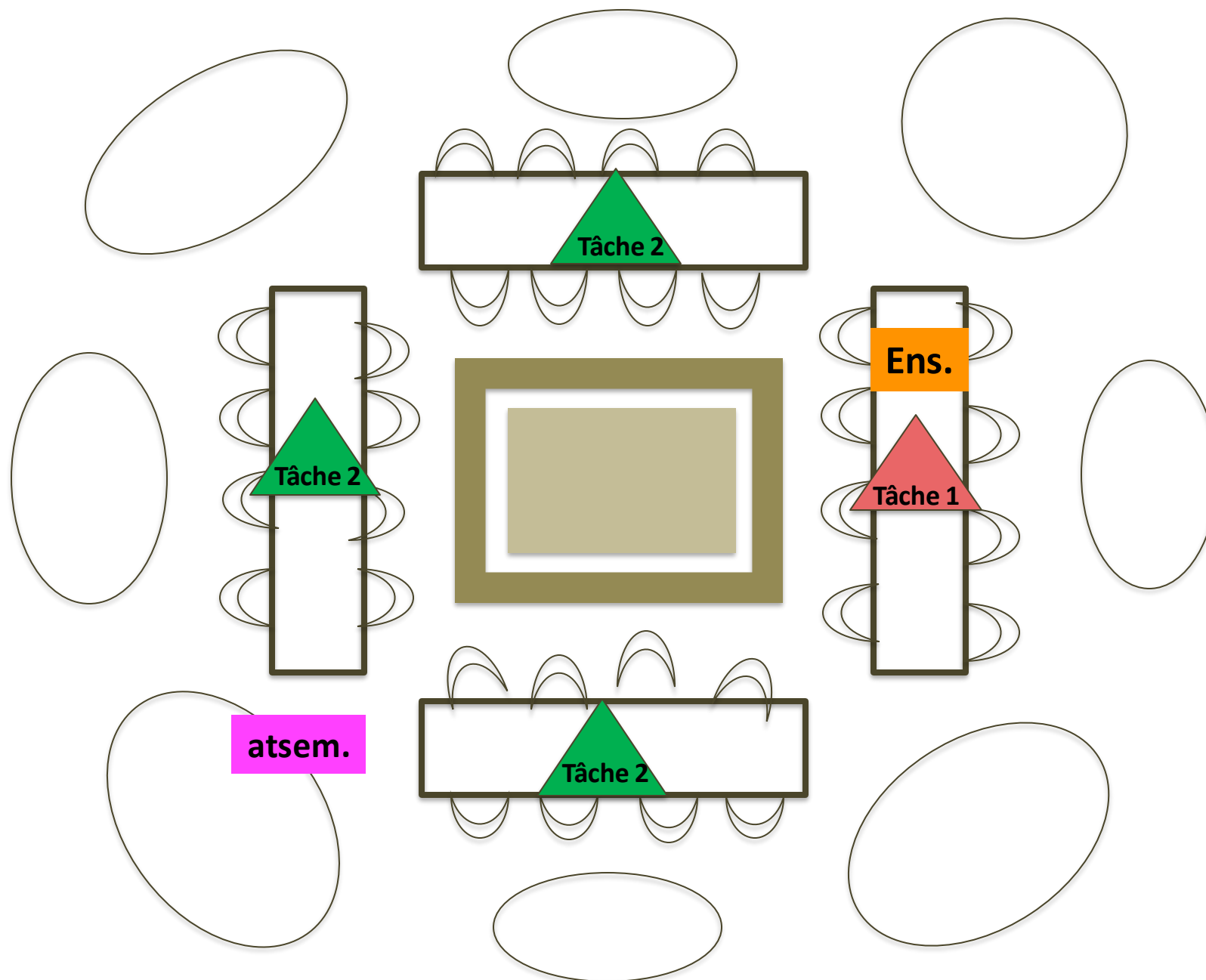
variante

Organisation collective : une seule tâche avec étayage

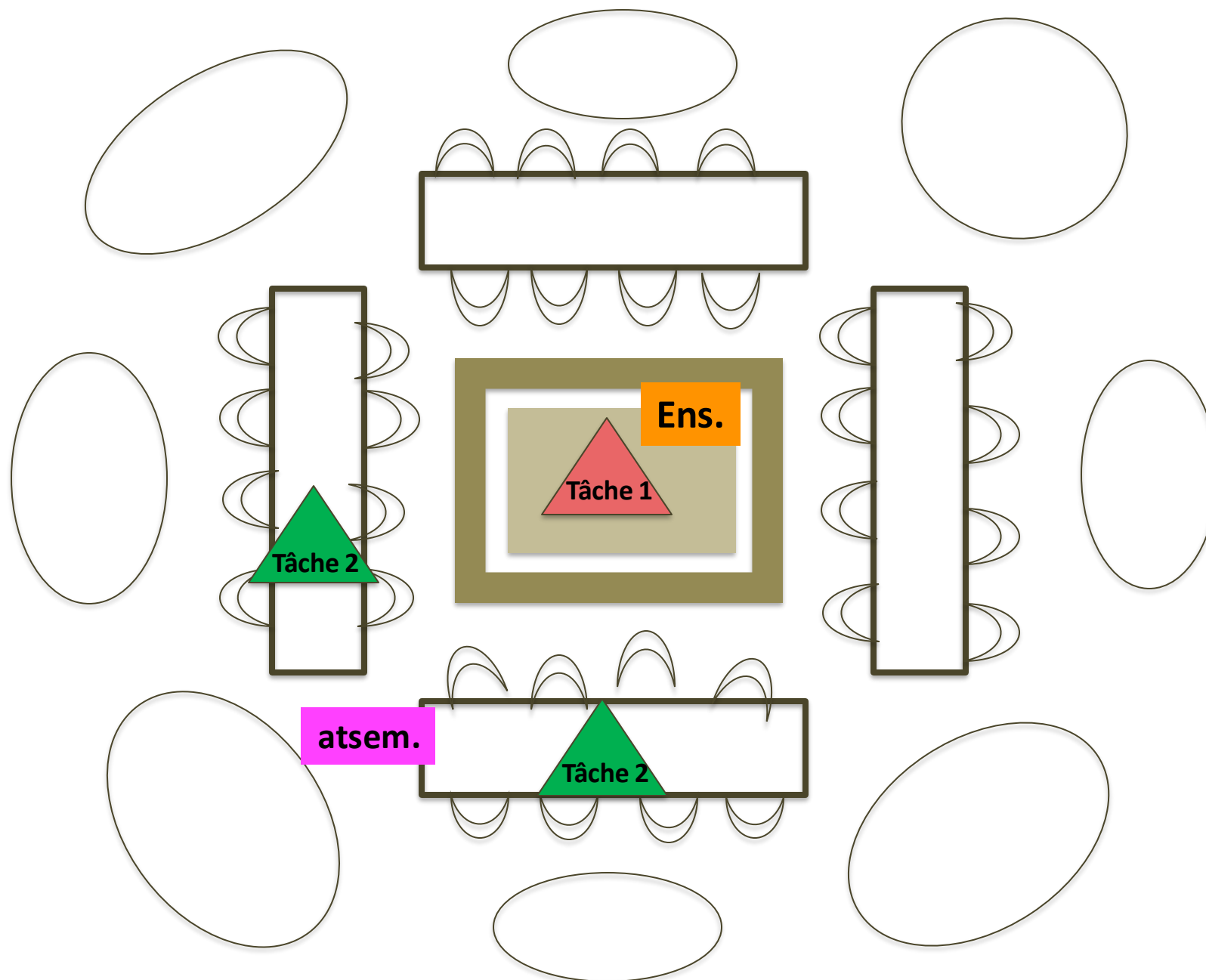


Autre variante

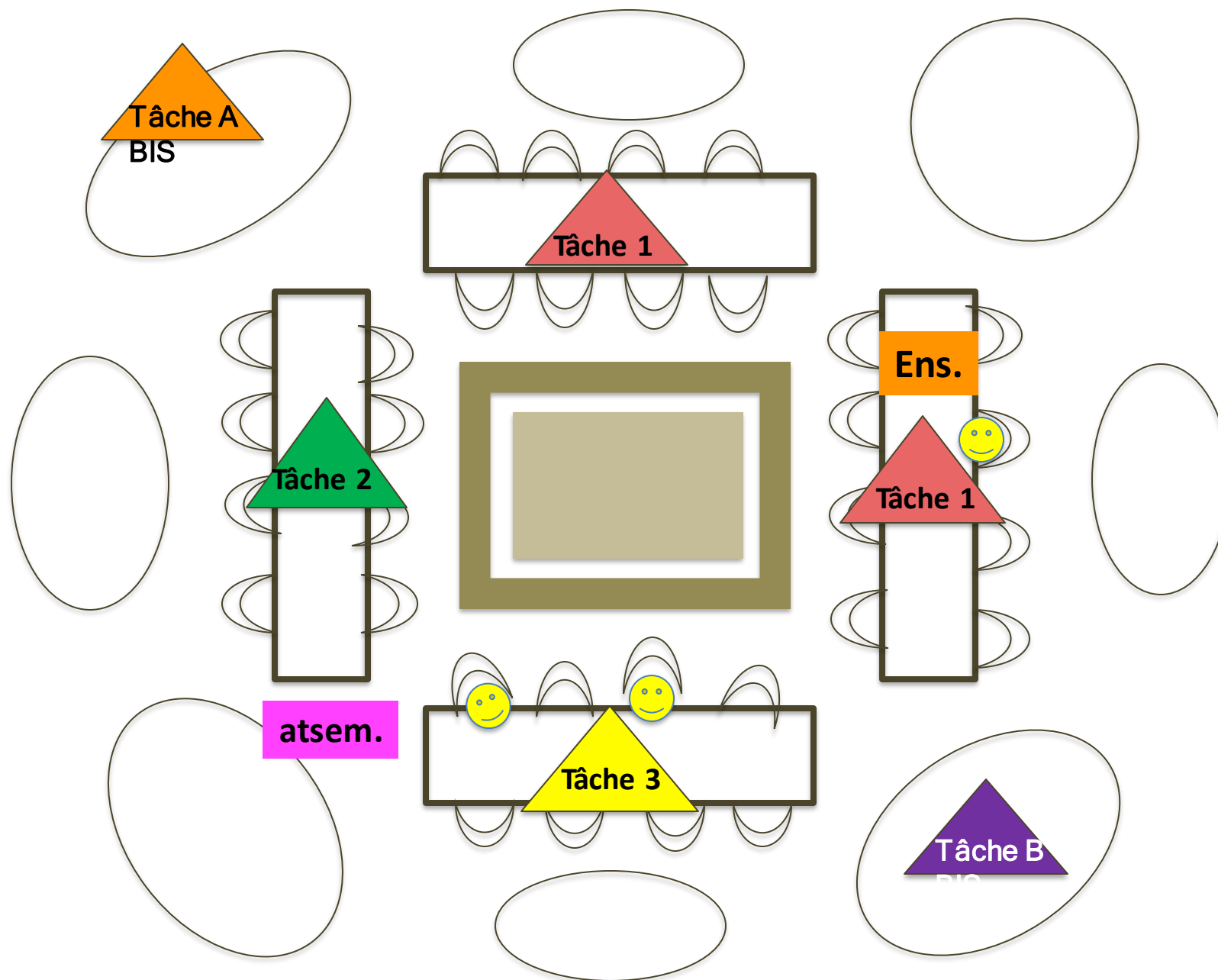
Organisation collective : une seule tâche avec et sans étayage



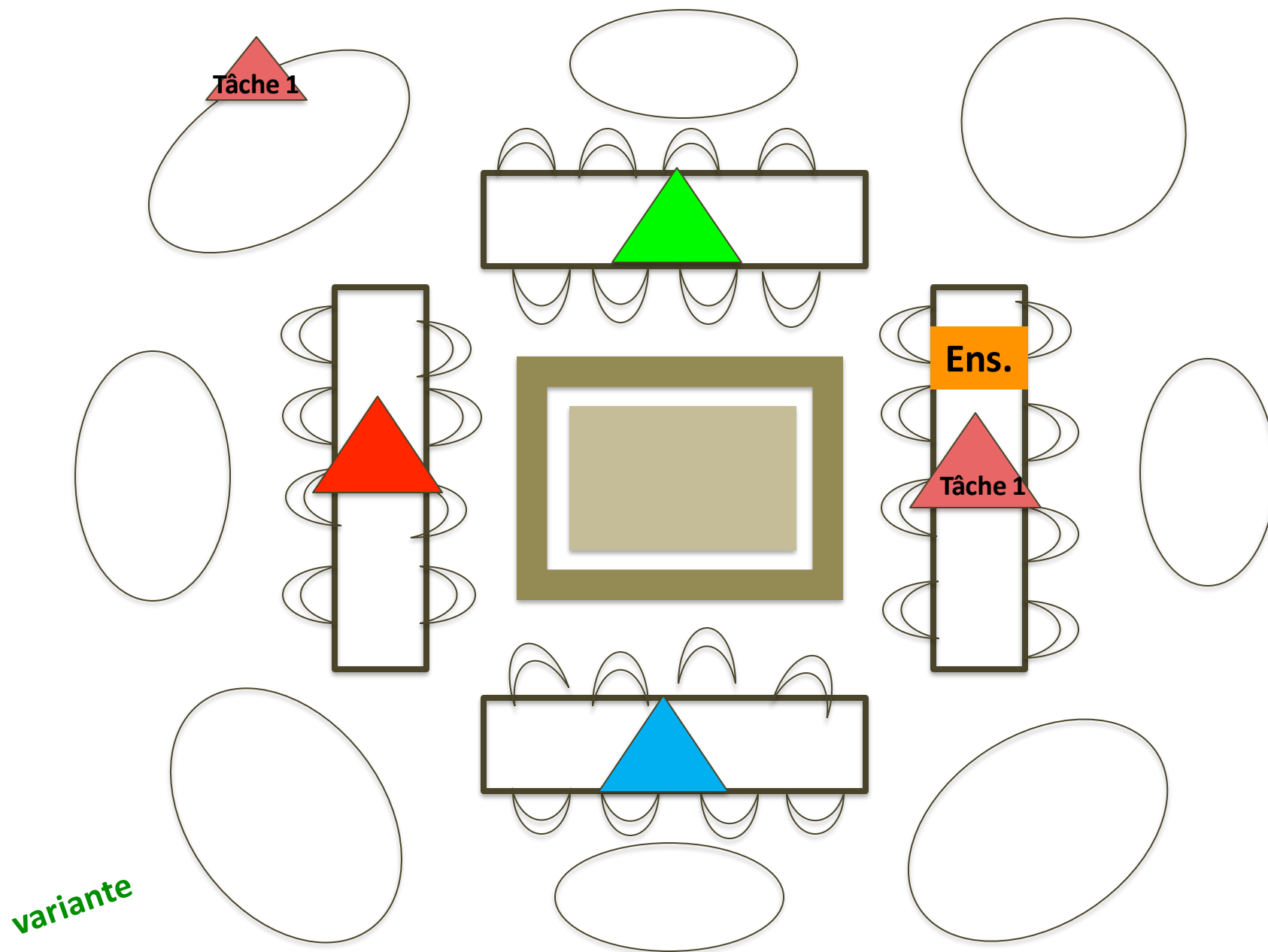
Organisation d'apprentissage : 1 tâche collective d'entraînement sans étayage
et 1 tâche d'apprentissage avec l'enseignant



**Organisation d'apprentissage demi-classe : 1 tâche d'entraînement sans étayage
et 1 tâche d'apprentissage avec l'enseignant**



Organisation par atelier : plusieurs tâches avec et sans étayage



Organisation d'apprentissage : 1 tâche avec étayage de l'enseignant
Et plusieurs tâches d'entraînement dont certaines dans des espaces aménagées

Dispositifs pour organiser et réguler les apprentissages



Tableau pour afficher et gérer les choix des enfants entre les différentes tâches possibles et les différents espaces.

Photos des différents espaces de la classe qui proposent des activités avec des tâches d'apprentissages.

Espace construction	Table rouge	Espace regroupement	Espace Arts-visuels	Table verte
---------------------	-------------	---------------------	---------------------	-------------

L'activité de chaque espace est représentée.

EXEMPLE

Activité spécifique pour les 2-3 ans

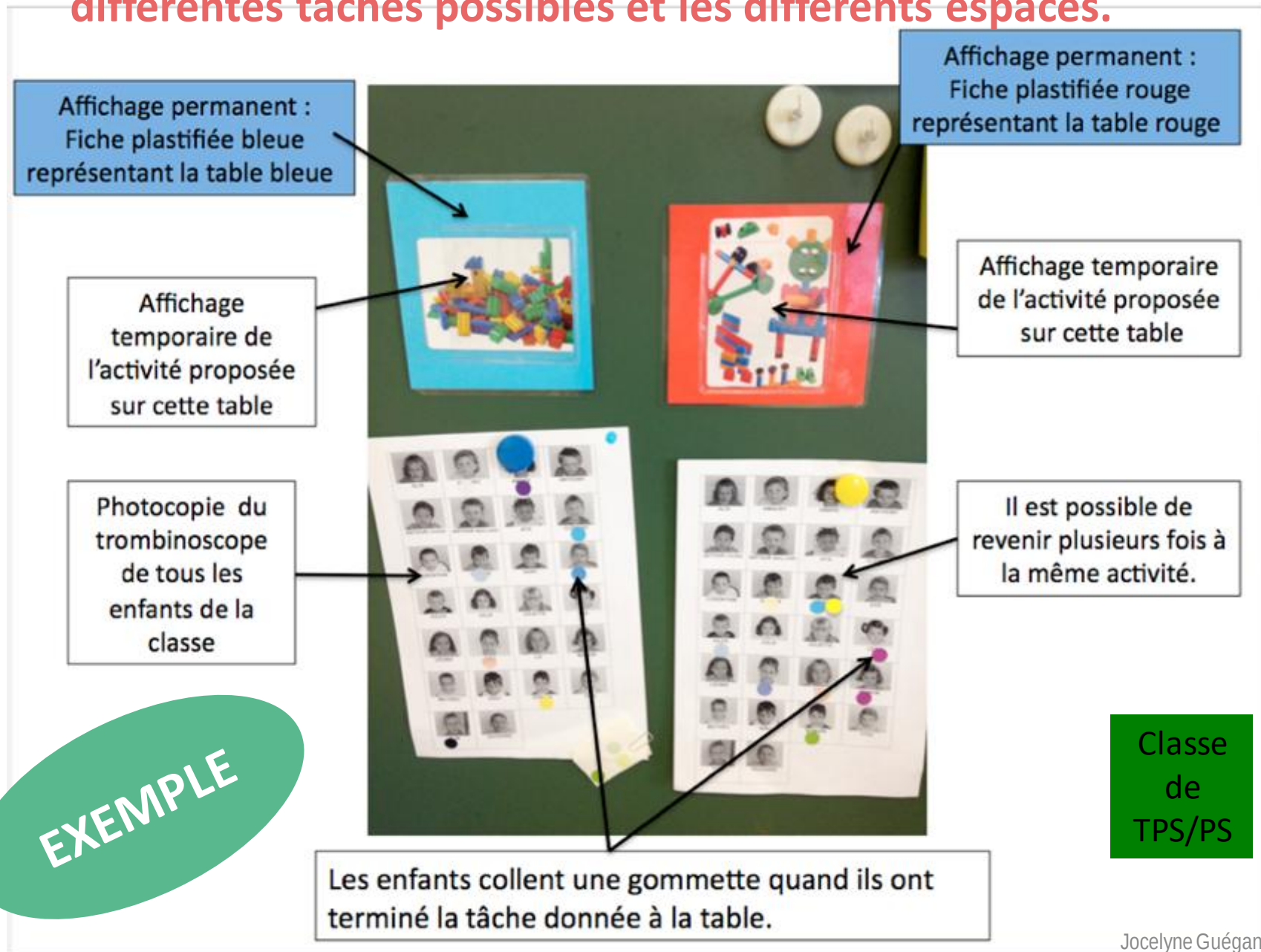
Les enfants aimant leur photo sous l'activité qu'ils choisissent de réaliser.

Classe de TPS/PS

Classe de TPS/PS



Tableau pour afficher et gérer les choix des enfants entre les différentes tâches possibles et les différents espaces.



Outil de médiation

Tableau pour afficher et gérer les choix des enfants entre les différentes tâches possibles et les différents espaces.

Affichage au coin regroupement pour présenter les activités et organiser le retour sur les productions

Classe
de
TPS/PS

EXEMPLE

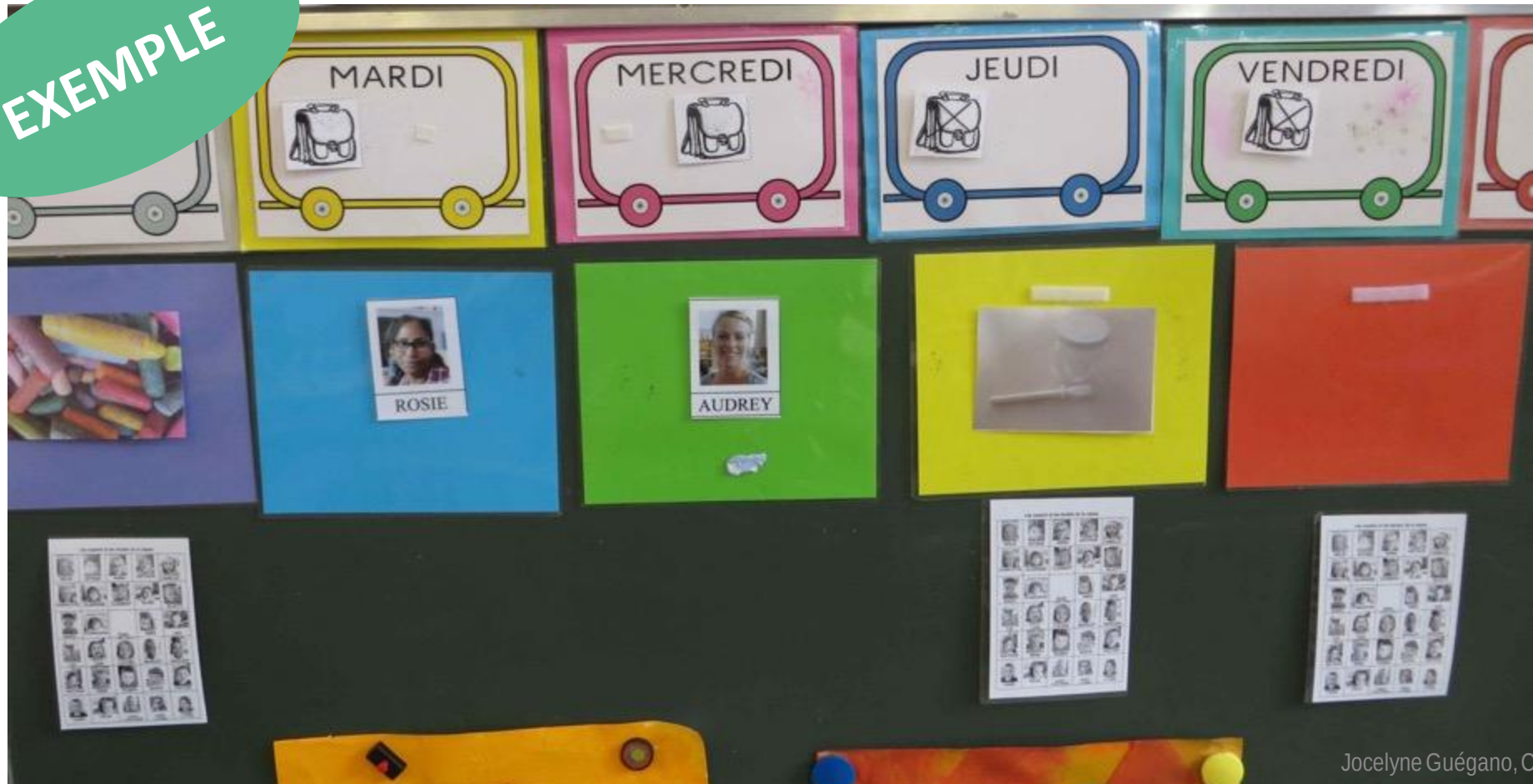




Tableau pour afficher et gérer les choix des enfants entre les différentes tâches possibles et les différents espaces.

Classe
de
MS/GS

Un tableau blanc aimanté et amovible sert à présenter les activités et à afficher le nom des enfants qui y participent, à organiser le choix et la mise en projet des élèves et à expliciter le contrat d'apprentissage

Les espaces sont identifiés à l'aide de couleur (affiche permanent sur le tableau et les tables)



Les activités sont repérées à l'aide de photos du matériel

EXEMPLE



Tableau pour afficher et gérer les choix des enfants entre les différentes tâches possibles et les différents espaces.

Classe
de
MS/GS

Un tableau blanc aimanté et amovible sert à présenter les activités et à afficher le nom des enfants qui y participent, à organiser le choix et la mise en projet des élèves et à expliciter le contrat d'apprentissage

Les espaces sont identifiés à l'aide de couleur (affiche permanent sur le tableau et les tables)

Les activités sont repérées à l'aide de photos du matériel

Dans des pochettes, les photos et/matériel des activités.

EXEMPLE

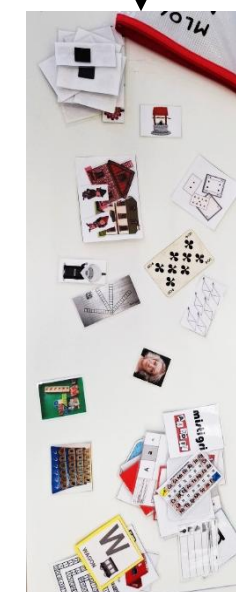


Tableau pour afficher et gérer les choix des enfants entre les différentes tâches possibles et les différents espaces.

The chart is divided into several sections for different activities and student assignments:

- Je travaille avec JULIE** (orange header):
 - HIBA
 - AIDEN
 - LYAM
 - ETHAN
- Je travaille avec ARIANNE** (orange header):
 - MAEL
 - PERRINE
 - TIMAE
 - YOUNES B.
 - LIAM
- Je travaille à la table BLEUE** (blue header):
 - KANTO
 - JULIETTE
 - MELICA
 - CHLEA
 - JEREMY
- Je travaille à la table JAUNE** (yellow header):
 - Trombonescope* (handwritten)
 - YOUNES A.
 - ABIGAIL
 - OUMAYMA
 - MYA
 - JUSTIN
- Je suis en autonomie** (orange header):
 - COIN INFORMATIQUE coin informatique
 - GRAPHISME graphisme
 - CUISINE cuisine
 - BIBLIOTHEQUE bibliothèque
 - COIN ECRITURE coin écriture
 - COIN ECOUTE coin écoute
 - SIMALIN
 - ILHAN
 - CLARA
 - JOSHUA
 - YAZID

EXEMPLE

Classe de MS/GS

QUELQUES EXEMPLES DE MISES EN ŒUVRE

Panneau d'inscription aux ateliers

EXEMPLE



Module 2 Plan

1. Le développement affectif et relationnel du jeune enfant
2. La collaboration PE/ATSEM