

# Abalect

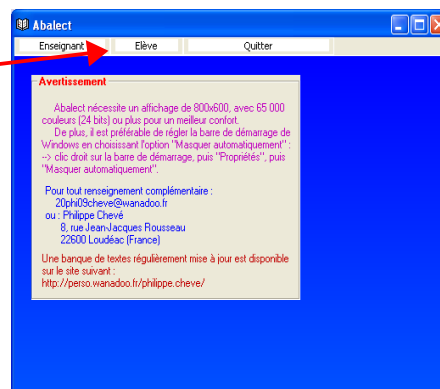
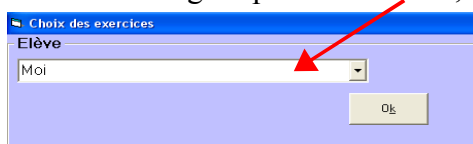
Abalect, logiciel de lecture ouvert (permet d'entrer ses propres textes et données) téléchargeable sur <http://perso.orange.fr/philippe.cheve/index.htm>

A partir de n'importe quel texte introduit par l'enseignant, le logiciel va générer, automatiquement ou par création de l'enseignant, 27 exercices dans les 5 compétences suivantes (de 4 à 6 types d'exercices par compétence) :

- Comprendre le texte : QCM - Texte masqué - Closure.
- Vocabulaire du texte : Texte à trous - Dictionnaire - Synonymes - Contraires - Masculin/Féminin - Thèmes.
- Mémoire / Rapidité / Discrimination : Photographier - Mémoriser la série - Mot tronqué - Poursuite - Trouve-moi - L'absent.
- Ordre (cohérence du texte) : Mots en désordre - Mots inversés - Lignes en désordre - Phrases en désordre.
- Orthographe : Le pendu - Mot coupé - Écrire un mot - Je corrige - Écrire une phrase - Ordre alphabétique.

## Pour l'élève :

- A l'ouverture choisir Elève
- Si le nom de l'élève ne figure pas dans la liste, il faut le taper.



L'écran suivant permet de :

- Contrôler ses résultats précédents ("Afficher les résultats").
- Choisir un nouveau texte ("Charger un fichier texte").
- Continuer des exercices sur un texte déjà commencé ("Charger un fichier texte").

**Résultat obtenu sur l'ensemble des textes à un type d'exercice.** (Points: 714, 7.09)

**La couleur du nom de l'exercice détermine le taux de réussite à cet exercice pour le texte choisi en bas de page.** (Exercice: L'anniversaire)

**Vitesse de lecture pour le texte choisi en bas de page.** (8277, 9183)

**Choix du texte à travailler** (L'anniversaire)

**Afficher les résultats d'un texte déjà étudié.** Attention : Il ne s'agit pas du texte que l'on VA étudier (il est choisi en haut de page) mais uniquement de l'affichage des résultats dans les cases comportant le nom des exercices et la vitesse de lecture (les autres données chiffrées concernent l'ensemble des textes).

**Code des couleurs pour connaître le taux de réussite** (Code des Couleurs)


**Charger un fichier texte** (Bouton)

**Avertissement**: Afficher les résultats ne charge pas le texte en mémoire. Pour cela, vous devez cliquer sur le bouton "Charger un texte".

Sur cet écran l'élève doit choisir un texte, nouveau ou déjà commencé, en cliquant sur le bouton "Charger un texte".

Il est ensuite obligé de répondre au questionnaire 1 si c'est la 1ère fois qu'il travaille ce texte (Cliquer sur Questionnaire 1 et suivre les instructions). Une fois ce questionnaire fait, il pourra faire les exercices qu'il souhaite, dans n'importe quel ordre. Les résultats sont enregistrés automatiquement en fin d'exercice.

Les consignes des exercices ne posent normalement pas de problème

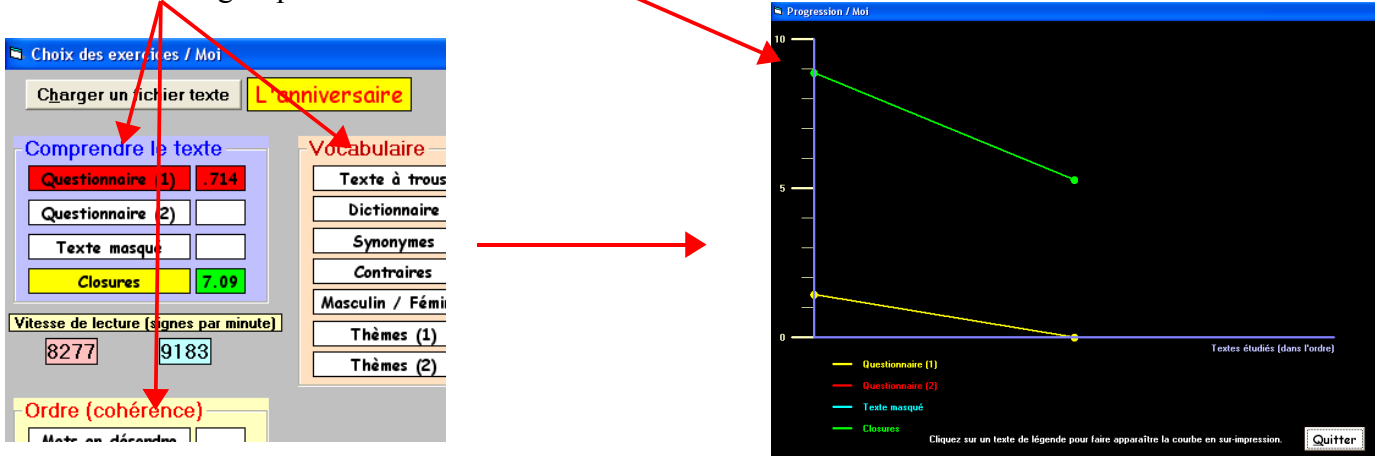
**N.B. :** L'élève peut quitter à tout moment un exercice en cours de route en cliquant sur la croix de fermeture . L'exercice se ferme et les résultats ne sont pas enregistrés pour cet exercice.

## Pour l'enseignant :

### L'évaluation :

Depuis le module Elève, l'enseignant peut contrôler finement les résultats individuels de chaque élève : Sur la copie d'écran précédente l'élève Moi a en moyenne 0,714/10 au questionnaire 1 de l'ensemble des textes étudiés, 7,09/10 à Closures pour l'ensemble des textes étudiés et pour le texte *Où est mon chat* il a moins de 3 au questionnaire 1 et moins de 7 à Closures. Le texte qu'il va travailler s'il clique sur un nom d'exercice est *L'anniversaire*.

De plus on peut afficher une courbe de progression individuelle pour chaque groupe de compétences en cliquant sur le nom du groupe.



### La création ou la modification d'exercices :

Pour créer un exercice il faut aller sur le module Enseignant au démarrage du logiciel.

Un code d'accès est demandé. Par défaut il est vide, il suffit de cliquer sur OK.

#### *Étape 1 : Créer un texte*

L'écran suivant affiche un éditeur de texte : c'est là qu'il faut écrire le nouveau texte. On peut aussi le copier depuis un fichier Word, OpenOffice ou Internet et le coller. La mise en page ne sera pas respectée mais le plus gros du travail sera fait.

Depuis cet écran il est aussi possible de modifier un exercice existant : Menu Fichier / Ouvrir.

L'éditeur se comporte comme un traitement de texte très simple (pas de mise en page complexe possible), sauf les 3 derniers boutons qui lui sont propres :

Permet de choisir les mots à supprimer dans l'exercice Texte à trous et pour d'autres exercices (mots tronqués, l'absent, mots coupés...)



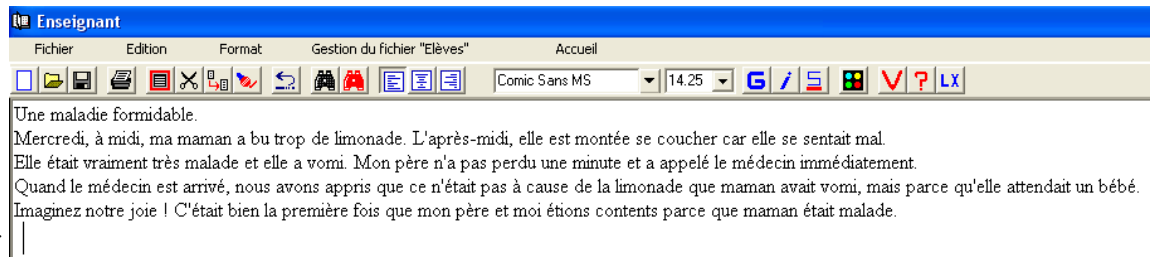
Permet de de créer les questions des questionnaires 1 et 2

Permet de créer des exercices utilisables pour tous les textes (Dictionnaire, synonymes, contraires, thèmes)

Le texte est d'abord tapé au kilomètre puis on peut faire une mise en page sommaire (paragraphe, gras, couleur...).

En cas de copier/coller

d'un texte, vérifier qu'il ne comporte pas de caractères spéciaux comme œ car Abalect ne le gère pas.

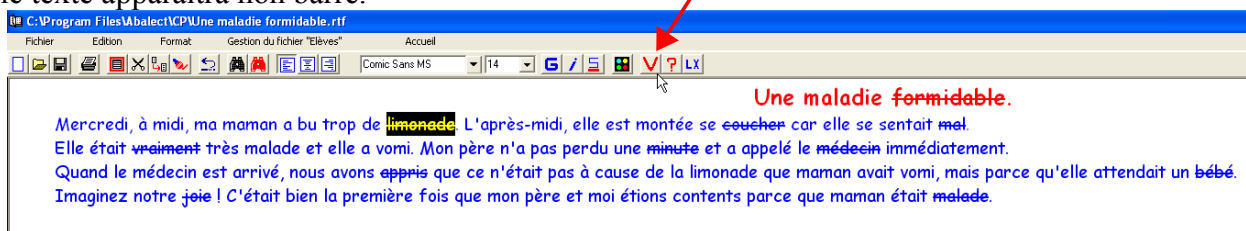


**Attention :** Pour pouvoir générer tous les exercices le texte doit avoir une longueur minimale. Dans le cas contraire certains exercices ne seront pas accessibles.

### Étape 2 : Choisir les mots à travailler particulièrement

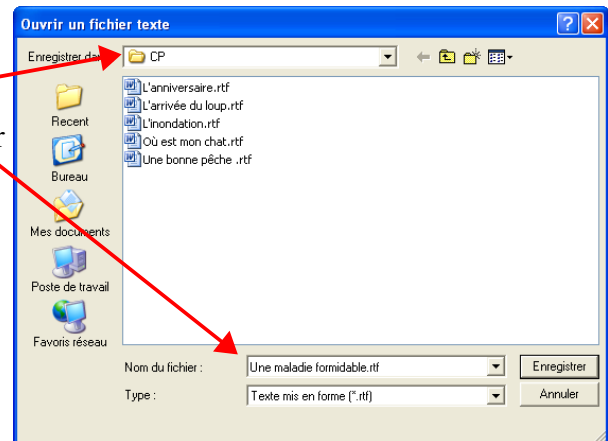
Ce sont des mots qui seront utilisés dans certains exercices (texte à trous, mots tronqués, l'absent, mots coupés...)

Il suffit de cliquer sur le mot choisi puis de cliquer sur l'icône . Le mot apparaît alors barré. Bien sûr pour l'élève le texte apparaîtra non barré.



### Étape 3 : Enregistrer le texte

Menu Fichier / Enregistrer puis choisir un dossier, un nom de fichier et valider. Il est possible de créer d'autres dossiers pour différents niveaux ou thèmes.

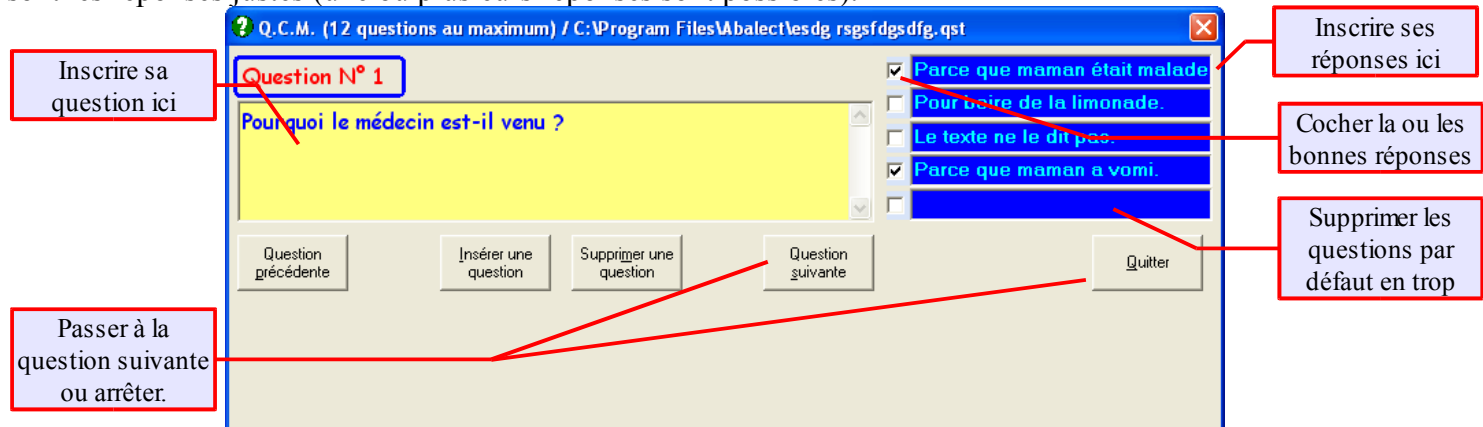


### Étape 4 : Créer le QCM (questionnaires 1 et 2)

Les questionnaires 1 et 2 sont identiques. Le 2 permet par contre de répondre en gardant le texte en vue. Seul le questionnaire 1 est obligatoire pour accéder aux exercices suivants et il devra comporter entre 0 et 12 questions. Si on ne met aucune question le questionnaire 1 devra quand même être lancé par l'élève mais il en sortira évidemment immédiatement.

Cliquer sur l'icône Préparer un QCM .

La fenêtre qui apparaît permet de créer des questions, de proposer des réponses, d'indiquer au logiciel quelles sont les réponses justes (une ou plusieurs réponses sont possibles).



## Étape 5 (facultative) : Ajouter des exercices lexicaux

Ces exercices sont un peu différents des précédents : ils sont pour la plupart accessibles avec tous les textes. Ils sont de 3 types :

- **Dictionnaire** : Plusieurs définitions sont proposées pour un mot : il s'agit de cliquer sur la bonne définition. Ensuite, c'est l'inverse : on propose plusieurs mots et une seule définition.
- **Synonymes - Contraires - Genre** : Trouver le mot correspondant.
- **Thèmes** : Trouver le thème correspondant à une série de mots (thème = famille).

Écrire le nom d'un nouveau thème et cliquer sur le bouton *Modifier*.

Choisir le thème dans la liste déroulante pour le compléter.

Écrire un mot correspondant au thème choisi puis cliquer sur *Modifier* pour l'ajouter à la liste.

Supprime le mot sélectionné de la liste.

Pour ajouter des exercices lexicaux cliquer sur l'icône *Familles, synonymes, contraires* **LX**.

Dictionnaire relatif au texte. Ce sont ces mots sur lesquels l'élève travaillera.

Dictionnaire général. Il ne sert qu'à récupérer un mot déjà défini pour le mettre dans le dictionnaire relatif au texte grâce au bouton *Attacher*

Après chaque saisie, validez en appuyant sur **ENTREE**.

Le dictionnaire est un peu à part : il est rattaché au texte mais on peut récupérer des définitions d'autres textes en les choisissant dans la liste *Dictionnaire général* puis en cliquant sur *Attacher*. Le mot choisi s'ajoute alors dans la liste des mots du dictionnaire relatif au texte étudié.

## Quelques compléments extraits de <http://pagesperso-orange.fr/philippe.cheve/index.htm>

### Comprendre le texte (4 exercices)

- Questionnaire (1) : L'élève lit le texte (chronométrage) puis doit répondre à un QCM. Il faut ABSOLUMENT faire cet exercice pour accéder aux autres exercices, ceci afin que l'élève se fasse une idée générale du contenu du texte.
- Questionnaire (2) : L'élève doit à nouveau répondre aux questions, mais il peut chercher la réponse dans le texte.
- Texte masqué : Toutes les lettres du texte sont effacées : l'élève doit les retrouver. Il retrouve un « e » : tous les « e » s'affichent (les « e » accentués également).
- Closures : 1 mot sur 7 est masqué. L'élève doit retrouver le mot juste dans la liste proposée.

### Vocabulaire (7 exercices)

- Texte à trous : Les mots que vous avez sélectionnés (en les barrant) lors de votre préparation sont effacés. A l'élève de les retrouver dans une liste de mots proposés.
- Dictionnaire : Plusieurs définitions sont proposées pour un mot : il s'agit de cliquer sur la bonne définition. Ensuite, c'est l'inverse : on propose plusieurs mots et une seule définition.
- Synonymes - Contraires - Genre : Trouver le mot correspondant.
- Thèmes : Trouver le thème correspondant à une série de mots (thème = famille).

### Mémoire - Rapidité - Discrimination (6 exercices)

- Photographier : Photographier un mot puis le retrouver dans une liste (la vitesse s'adapte à la réussite de l'élève).
- Mémoriser la série : Il s'agit de mémoriser une série de mots de plus en plus longue.

- Mot tronqué : Réunir la partie haute et la partie basse de mots.
- Poursuite : Lire le texte qui apparaît petit à petit (vitesse fonction de la réussite) et retenir le dernier mot affiché.
- Trouve-moi : Le texte est affiché sous 2 formats différents (2 fenêtres en vis-à-vis). Un mot est surligné dans le texte de gauche : le retrouver dans le texte de droite.
- L'absent : 2 listes sont affichées. Un mot de la première est absent dans la deuxième. Retrouver ce mot.

### Cohérence (ordre) (4 exercices)

- Remise en ordre de mots, de lignes, de phrases.

### Orthographe (6 exercices)

- Le pendu : Le célèbre jeu.
- Mot coupé : Assembler partie droite et partie gauche de mots.
- Écrire un mot : Une phrase apparaît que l'élève mémorise. Un mot s'efface : il faut le recopier sans erreur.
- Je corrige : Le texte apparaît. Certains mots sont écrits en violet : ils sont mal orthographiés (inversion de lettres ou confusion de lettres). Il faut corriger ces mots.
- Écrire une phrase : Une phrase apparaît : il faut la mémoriser. Dans la première phase, 1 mot sur 2 est caché : il faut les écrire sans erreur. Dans la deuxième phase, ce sont les autres mots qui disparaissent. Enfin (et cette partie uniquement compte pour l'évaluation), tous les mots disparaissent : il faut écrire la phrase entière.
- Ordre alphabétique : Une série de mots est à ranger dans l'ordre alphabétique. Pour faciliter la recherche, les 5 premières lettres sont identifiées par des couleurs.