



**ACADÉMIE
DE TOULOUSE**

*Liberté
Égalité
Fraternité*

Direction des services départementaux
de l'éducation nationale
du Gers

Formation sur le TER d'Auch nord

**Lire, écrire, parler, comprendre la différence
et la diversité, exercer son jugement**

Année 2024-2025

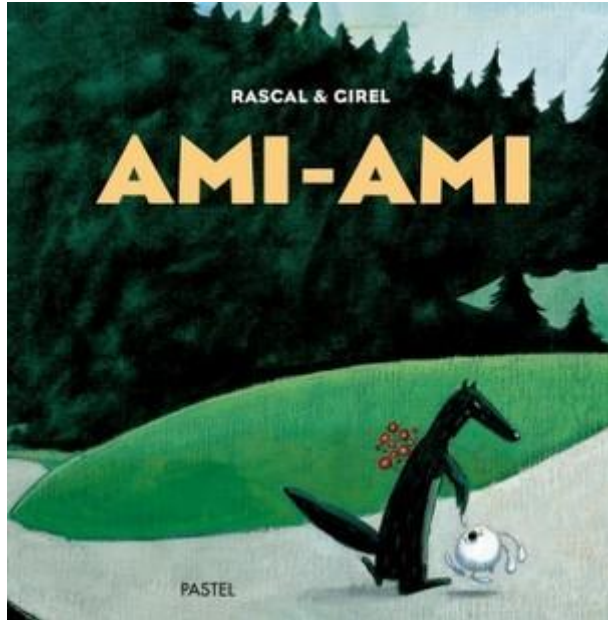


Liberté

Connaissance et maîtrise de soi

À partir de la lecture d'ouvrages de la littérature de jeunesse, travailler avec les élèves sur **l'origine et les manifestations des différentes émotions de base** (joie, tristesse, peur, colère, dégoût, surprise) pour permettre à l'élève d'apprendre à les identifier, à les distinguer les unes des autres et à les exprimer avec un vocabulaire adapté. Il accède ainsi à une **meilleure compréhension de lui-même et de sa relation avec les autres.**

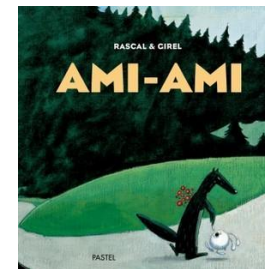
Développer une aptitude à l'empathie qui permet la bienveillance dans la relation humaine, l'harmonie avec autrui : **lors de discussions réglées autour d'un album de littérature de jeunesse, les élèves apprennent à écouter et à poser des questions pertinentes, à distinguer ce qu'un autre dit ou fait de leurs propres réactions et jugements.**



AMI - AMI

RASCAL & GIREL

LECTURE DE L'ALBUM



Lire et comprendre

- ➔ Explicitation : comprendre la motivation du loup, la fin probable, la structure de l'album en randonnée, les pensées et ressentis des personnages, l'arrivée progressive dans la maison du loup, lexique
- ➔ **Horizon d'attente, lecture lexicale, les blancs du texte, lecture d'image**

Utiliser le numérique

- ➔ Gersbook à créer
- ➔ Webradio : mise en voix du carnet de lecture, podcast fraternité

Produire des écrits

- ➔ Écrits génératifs avec la structure répétitive
- ➔ DRAS
- ➔ Carnet de lecture
- ➔ Mascotte

Lire à haute voix

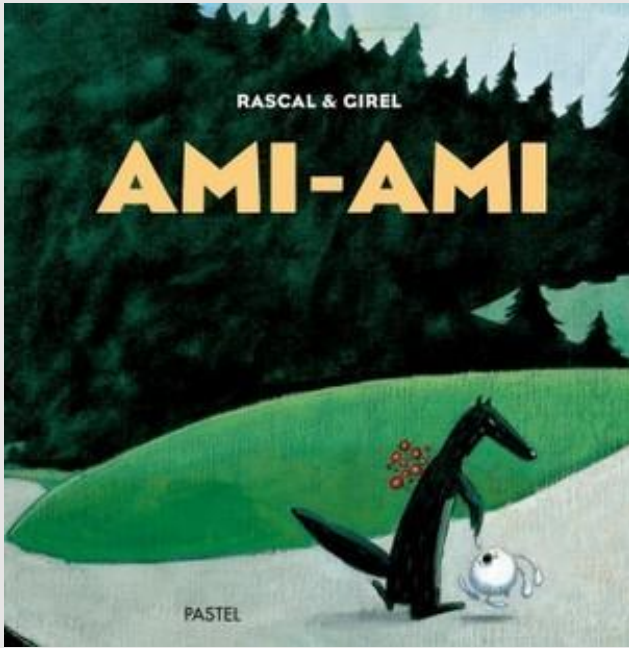
- ➔ Activités autour de la fluence

Fraternité



Exercer son esprit critique

- ➔ Identifier la valeur fraternité
- ➔ Lien avec l'EMC : émotions, empathie
- ➔ Écoute : s'intéresser à ce que pensent les autres et accepter le débat



Lire et comprendre

➡ Explicitation : comprendre la motivation du loup, la fin probable, la structure de l'album en randonnée, les pensées et ressentis des personnages, l'arrivée progressive dans la maison du loup, la question de l'amitié, de la différence, lexique

→ **Horizon d'attente, lecture lexicale, les blancs du texte, lecture d'image**

AMI - AMI
RASCAL & GIREL

Lecture compréhension

➡ Horizon d'attente

- Objectifs
- Comment faire?
- La gestion des hypothèses émises

➡ Faire percevoir la structure répétitive de l'album

- Objectifs
- Comment faire?



Un outil pédagogique pour se servir du classement lexical d'un texte pour confronter sa lecture à celle des autres.

- Repérer des mots à classer ensemble sur un plan lexical
- Proposer des noms (termes génériques) pour ces classements
- Justifier ces classements par rapport au texte lu
- Comparer les classements
- Argumenter, défendre son opinion, sa proposition... Accepter de changer d'opinion, se décentrer.



Pourquoi?

- pour augmenter le capital de mots
- pour intéresser les élèves au lexique
- pour opérer des classements de mots significatifs de leur degré de compréhension ou d'interprétation du texte
- pour apprendre à organiser les mots

Pour échanger sur la rencontre



Exemple : pensées et sentiments des personnages



ET ?





Un outil pédagogique pour trouver dans un texte des espaces d'écriture laissés par l'auteur.



- Lire en repérant dans le texte les espaces laissés par l'auteur : inférer.
- Proposer des pistes d'écriture pour les blancs repérés.
- Argumenter, défendre son opinion, sa proposition.
- Affirmer, expliquer, prouver.
- Identifier le type de textes ou d'écrits qui pourrait être produit.
- Écrire éventuellement à partir d'une des pistes trouvées en respectant le type de textes ou d'écrits.



Pourquoi?

- Repérer dans le texte des non-dits, des espaces que l'auteur n'a pas cru bon de développer.

Les niveaux de lecture d'un texte ou d'une image



Un outil pédagogique pour passer du texte à la compréhension puis à l'interprétation

- Lire à haute voix sans erreurs ou observer une image
- Prélever des indices
- Inférer à partir de ces indices, donner du sens à l'implicite
- Faire des liens avec soi, avec les autres, avec sa culture



La dénotation : ce que je vois

La connotation : ce que je comprends

L'interprétation : ce que j'apprends sur le monde, ce à quoi cela te fait penser



Pourquoi?

- Lire en profondeur
- Se questionner
- Inférer
- Faire des liens

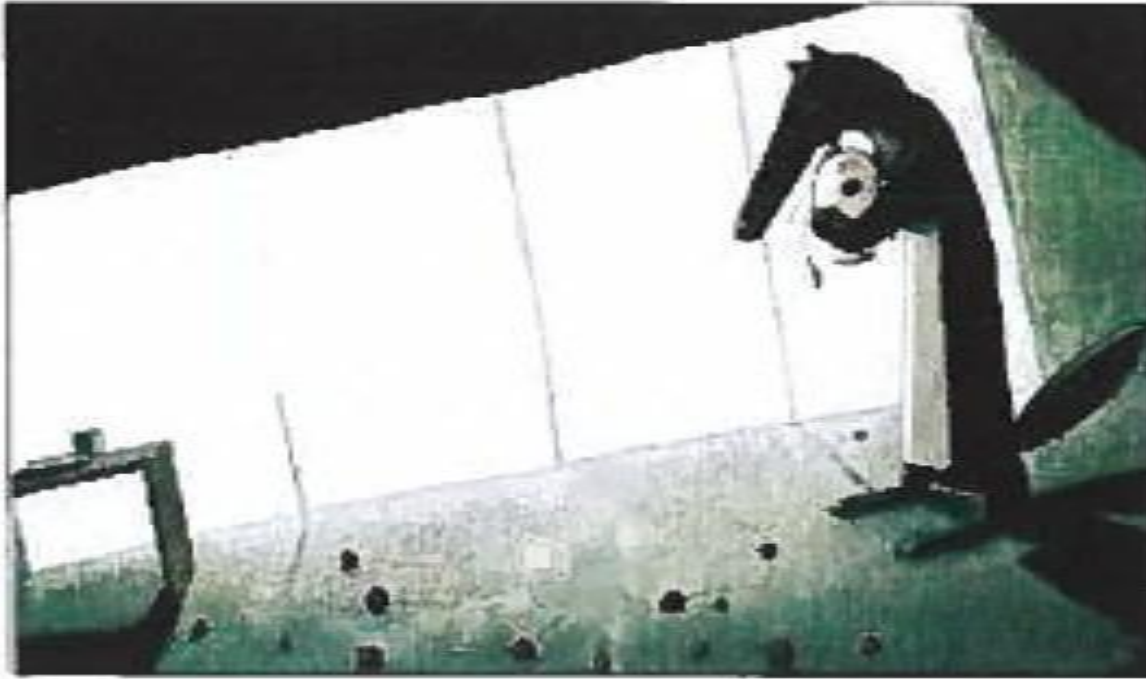
Les niveaux de lecture de la dernière illustration



La dénotation : **ce que je vois**

La connotation : **ce que je comprends**

L'interprétation : **ce que j'apprends sur le monde, ce à quoi cela te fait penser**



La dénotation : **ce que je vois**

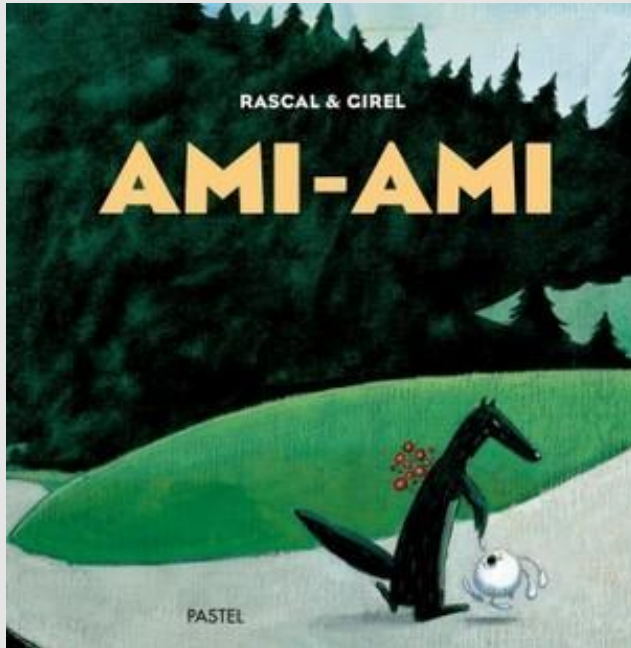
La connotation : **ce que je comprends**

L'interprétation : **ce que j'apprends sur le monde, ce à quoi cela te fait penser**

Écrit génératif CM1 :

Écrit génératif CM2 :





AMI – AMI

RASCAL & GIREL

Produire des écrits

- ➡ Écrits génératifs avec la structure répétitive
- ➡ DRAS
- ➡ Carnet de lecture (pour les podcasts)
- ➡ Mascotte

O	U	T	I	L	S		P	O	U	R
P	R	O	D	U	I	R	E			
D	E	S			É	C	R	I	T	S

Un outil pédagogique pour encadrer la production de l'élève en imposant certains éléments.

Elle allège la tâche de production demandée : l'élève rédige un nombre limité de mots



Une situation générative peut être un texte court, à structure forte, qui constitue un texte matrice. Il suffit de le re-paramétrer pour obtenir un « nouveau » texte.



Écrire tous les jours
Enrichir son lexique

Production d'écrit pour des élèves à besoin

Au saut du lit, le petit lapin déjeunait d'un jus de jeunes carottes et de quelques tendres feuilles d'épinard et de laitue.

"Le jour où j'aurai un ami, j'aimerais qu'il soit végétarien comme moi", se disait chaque matin le gentil petit lapin.

Mais d'ami comme lui, le petit lapin n'en avait point.

Quand

Nom de l'animal

Aliments

Adjectifs

O	U	T	I	L	S		P	O	U	R
P	R	O	D	U	I	R	E			
D	E	S			É	C	R	I	T	S

Répertoire cycles 2 et 3

Maryse Brumont
Enseignante et formatrice

Un outil pédagogique pour entrer en écriture, comprendre comment on rédige, contrôler sur le brouillon l'écriture des mots, des phrases, des paragraphes...



Engager
les 4
verbes
en
même
temps

Déplacer

- > Mettre à un autre endroit dans la phrase.
- > Mettre à un autre endroit dans le texte.

Remplacer

- > Trouver un mot plus adapté, plus précis.
- > Eviter les répétitions.

Ajouter

- > Donner plus de détails à ma phrase.
- > Enrichir son texte.

Supprimer

- > Enlever les mots, les phrases inutiles.



Pourquoi?

- Pour améliorer les écrits
- Pour systématiser le travail sur le lexique (remplacer les mots « fatigués »)
- Pour pratiquer la grammaire
- Pour créer des effets de style



Un outil pédagogique pour consigner par écrit la mémoire
de ses réactions aux textes lus, en variant ses notes.



- Garder la mémoire de ses lectures.
- Produire des écrits.
- Réagir aux textes lus.
- S'exprimer de façon personnelle.
- Varier ses entrées.



Et pour la webradio :

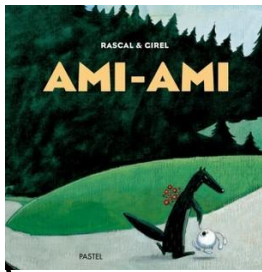
- Participer à la vie d'école : s'impliquer dans le projet (1)
- Lire à haute voix
- Mettre en voix les écrits pour partager, prendre part à des échanges et confronter ses idées, comprendre le pluralisme des opinions (2)
- Aiguiser son esprit critique et se forger une opinion (3)

(1) *Parcours citoyen*

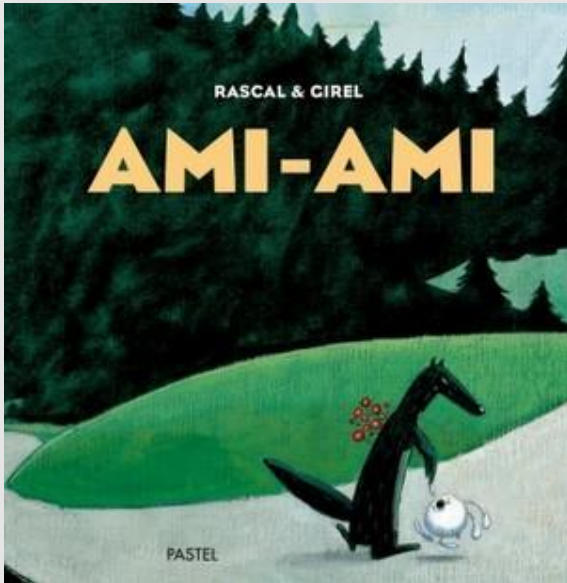
(2) *Enseignement moral et civique*

(3) *Éducation aux médias et à
l'information*

Carnet du lecteur et webradio cycle 3



- 1 Donner son avis sur la fin du livre
- 2 Donner son avis : des raisons pour lesquelles on a aimé le livre, ou pour lesquelles on ne l'a pas aimé.
- 3 Citer un passage de quelques lignes qui a plu en disant pourquoi.
- 4 Se mettre à la place du loup et dire ce qu'on aurait fait à sa place.
- 5 Se mettre à la place du lapin et dire ce qu'on ferait en voyant le loup.
- 6 Imaginer un dialogue avec le lapin pour le convaincre de ne pas aller dans la maison du loup car il va avoir des ennuis.
- 7 Dire si cet album fait penser à une d'autres albums ou livres, une chanson, une poésie...laquelle et pourquoi.
- 8 Faire un lien entre le livre et sa vie : expliquer en quoi et pourquoi on se retrouve dans ce livre.
- 9 Imaginer que l'auteur est en face de nous et dire ou demander quelque chose.
- 10 Lire un court extrait à voix haute qui a généré des émotions, ou qui a intéressé et dire pourquoi.
- 11 Définir des mots qu'on ne connaissait pas.



Lire à haute voix

➡ Activités autour de la fluence

AMI - AMI

RASCAL & GIREL

Fluence : indiçage d'une partie du texte

Ce jour-là, # Matilda décida de se rendre toute seule # à la bibliothèque du village. #

Ce jour-là, Matilda décida de se rendre

toute seule à la bibliothèque du village.

Le lendemain, / dès son réveil, / Léo sauta dans ses pantoufles /
et courut à la fenêtre. / Incroyable, / le jardin était couvert de neige. /
Il appela alors ses parents / qui dormaient encore paisiblement. /
— Vite, / réveillez-vous, / il y a de la neige partout. /
Où sont mes bottes et mes gants ?

- les pauses de la ponctuation
- / les unités de sens
- ∪ les liaisons

- ↗ ↘ les intonations de la voix
- les mots accentués

Fluence : échelle multidimensionnelle

Dimension	1	2	3	4
Expressivité	Pas d'expression et peu d'enthousiasme dans la voix. Lit les mots comme ils arrivent. N'essaye pas de faire sonner comme du langage parlé. Monotone	Un peu d'expression. Commence à utiliser sa voix pour sonner naturel dans certaines parties du texte mais pas partout .	Passage lu en partie avec expression. Sonne comme du langage parlé pour la plupart du texte. Volume de la voix approprié.	Lit avec une bonne expression et de l'enthousiasme durant tout le texte. Sonne comme du langage parlé.
Phrasé	Mot à mot fréquent. Intonation monotone.	Fréquents phrasés de 2 à 3 mots, une lecture hachée. Intonation inappropriée qui ne marque pas la fin des phrases et des propositions.	Mélange de longs phrasés sans pause et d'arrêts inappropriés pour respirer. Nombreuses pauses ne respectant pas la syntaxe. Intonation en partie adaptée.	Phrasé généralement correct, respectant la syntaxe du texte. Intonation adaptée.
Décodage	Longues pauses fréquentes, hésitations, faux départs, chuchotements, répétitions , essais multiples, mots modifiés	Plusieurs points difficiles dans le texte avec hésitations, longues pauses, erreurs de lecture	Rupture occasionnelle de la fluidité sur des mots et/ou des structures particulières Quelques erreurs de lecture	Lecture généralement fluide avec quelques ruptures mais résolues rapidement, en général en s'auto-corrigeant
Vitesse	Laborieux	Lent	Mélange irrégulier de lecture lente et rapide	Constant et conversationnel

Définitions :

- **Expressivité** : variations de mélodies, d'intensité et de volume de la voix adaptées à l'interprétation du texte
- **Phrasé** : intonation et placement des pauses et de la respiration respectant la syntaxe du texte
- **Décodage** : capacité à lire tous les mots du texte sans difficulté ni hésitation
- **Vitesse** : nombre de mots lus par minute

L'EMDF a été publiée dans la revue l'Année Psychologique.

Godde E., Bosse ML. & Bailly G. (2021, in press) . Echelle Multi-Dimensionnelle de Fluence : nouvel outil d'évaluation de la fluence en lecture prenant en compte la prosodie, étalonné du CE1 à la 5ème. *L'Année Psychologique*.

Fluence : des modalités de lecture

lecture en écho : l'enseignant lit une phrase ou court passage, les élèves relisent juste après

lecture alternée : par 2 - changement de lecteur à chaque groupe de mots ou à chaque phrase (écrire en 2 couleurs ou bien matérialiser les groupes de mots)

lecture en stéréo : synchronisée, par deux

lecture à l'unisson : en chœur, tous les élèves, de la classe ou d'un groupe, en même temps

lecture orchestrée : un chef d'orchestre désigne, au signal sonore, ceux qui devront poursuivre la lecture en pointant un soliste, un petit groupe ou la classe entière

Fluence : des lectures répétées pour les élèves prioritaires

Ne sont pas adaptées :

- À des élèves qui lisent moins de 20 mots corrects par minute

→ Plus efficace de travailler sur les CGP

- À des élèves qui lisent de manière totalement fluide

→ Travailler en autonomie sur d'autres compétences

Sont bien adaptées :

- À des élèves qui ont un nombre MCLM faible

→ Avec un enseignement des stratégies de fluence on notera des progrès significatifs

- À des élèves qui ont un nombre MCLM dans la moyenne

→ Travailler prioritairement les compétences du domaine de l'expression

Fluence : d'autres activités

Listes analogiques par graphèmes

Jeu de la tapette à mots

Lecture des phrases à rallonge

Listes infernales

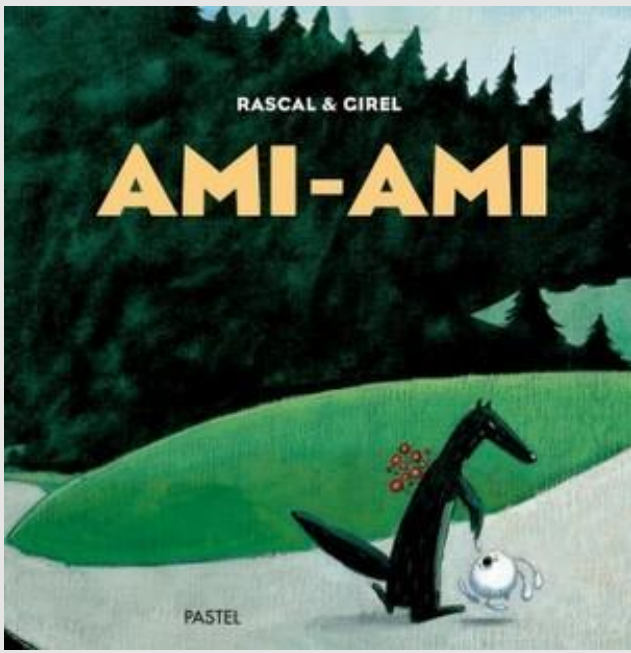
Lire avec expressivité

joyeux, agacé, inquiet, amical, rieur, révolté, insistant, boudeur, malicieux,
las, surpris, résigné, convaincu, ému, attendri, déterminé, assuré, apaisé,
étonné, excité

Dobble (mitcef)

Aller lire l'album aux maternelles

Aller lire l'album aux personnes âgées et leur expliquer ce qu'ils en ont compris et pensé



Utiliser le numérique

- ➡ Gersbook à créer
- ➡ Webradio : mise en voix du carnet de lecture, podcast fraternité

AMI - AMI
RASCAL & GIREL

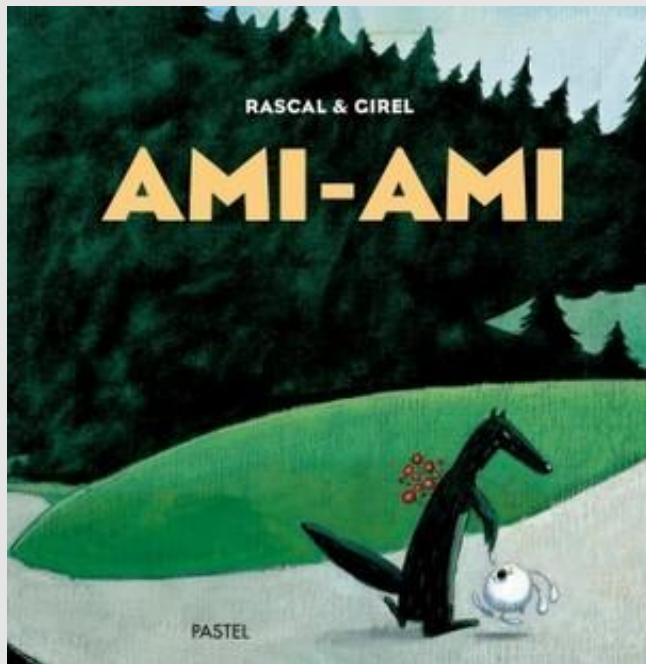
Gersbook

<https://dgxy.link/Gersbooks>



- Remplace les noms des différents composants de la couverture.
- Remets les personnages dans l'ordre de la rencontre.
- Associe l'image du personnage avec le nom de l'animal.
- Memory images
- Retrouve les mots donnés dans la grille.
- Associe l'image du personnage avec le nom de l'animal.
- Retracer l'ordre du parcours de poussin noir.
- Raconte un autre épisode avec un autre animal et un autre lieu entre la rivière et le bois.

➔ Enrichir le Gersbook



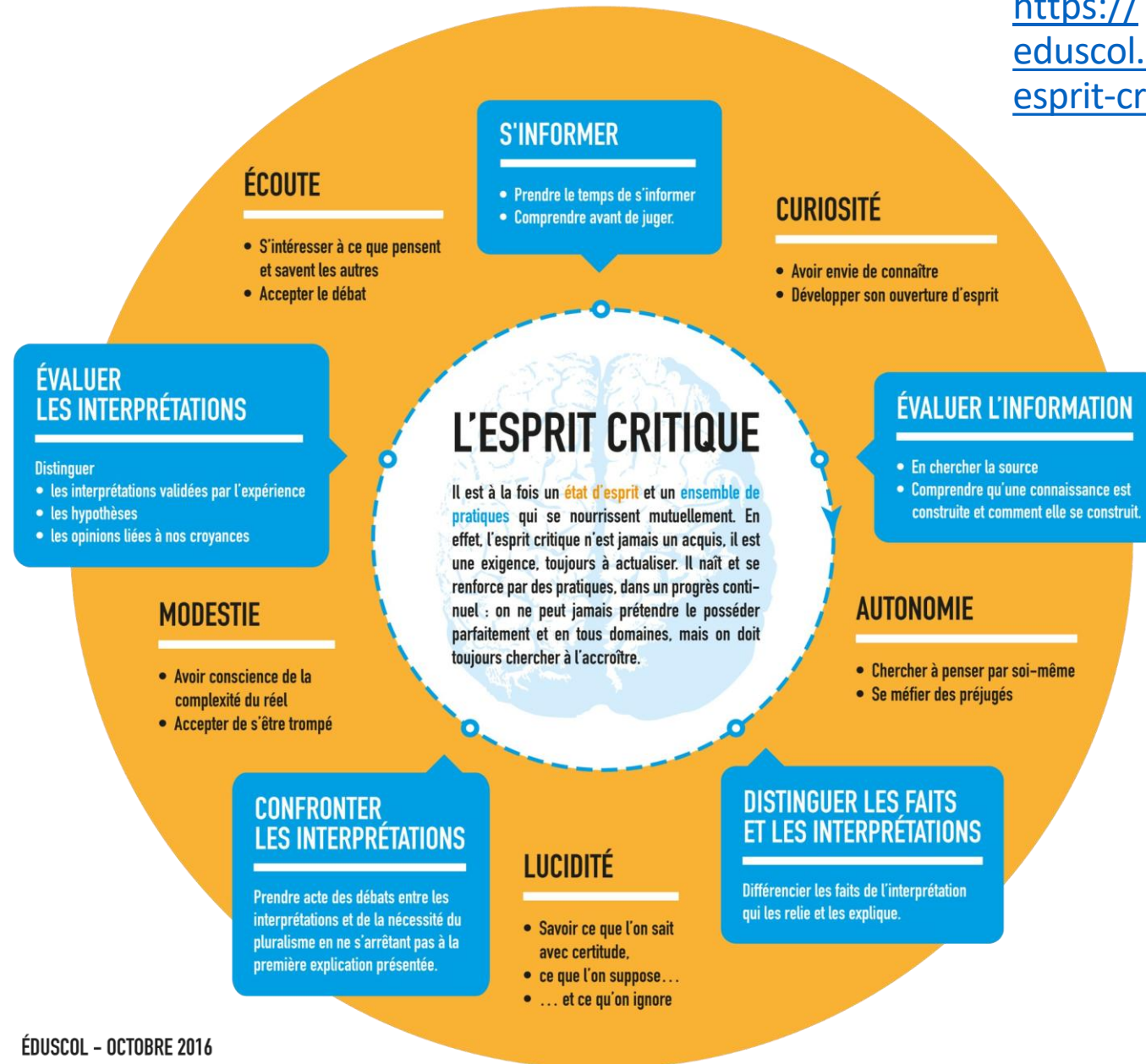
Exercer son esprit critique

- ➔ Lien avec l'EMC : émotions, empathie
- ➔ Identifier la valeur fraternité
- ➔ Écoute : s'intéresser à ce que pensent les autres et accepter le débat

AMI - AMI
RASCAL & GIREL

L'esprit critique

<https://eduscol.education.fr/1538/former-l-esprit-critique-des-eleves>



ÉDUSCOL – OCTOBRE 2016





Altérité et sociabilité

Les élèves sont engagés **à se tourner davantage vers les autres pour développer des compétences en lien avec les principes d'égalité de tous et de respect de chacun. Les élèves sont amenés à accepter l'altérité.** Par le développement de compétences sociales, ils apprennent à vivre ensemble dans le respect des règles collectives.

En mobilisant, les compétences psychosociales, apprendre aux élèves à être attentif aux autres, à entendre et respecter les émotions des autres. Initier les élèves à l'empathie : écouter l'autre et se rendre disponible à l'autre. **Permettre aux élèves de développer un regard positif sur les différences.**



Fraternité

Apprendre ensemble et vivre ensemble

Les élèves ont compris et acquis les principes du respect de soi et des autres. Il s'agit de développer le sentiment d'appartenance à la communauté scolaire. **La notion de fraternité est dès lors reprise, dans le contexte de l'engagement des élèves, dans cette communauté et d'une réflexion plus approfondie sur l'idée d'intérêt général.**

Exercer son jugement autour de la valeur fraternité

*Métaphore du mouton noir
Lien avec le vilain petit canard*

Définir la fraternité :

Lien existant entre personnes considérées comme membres de la famille humaine ; sentiment profond de ce lien

Débattre :

Les animaux de la ferme sont-ils fraternels avec Poussin noir?

Les animaux de la dernière page de l'album seront-ils fraternels avec Poussin noir?

Qu'est-ce que cette histoire nous apprend sur la fraternité?

Est-ce qu'on peut être fraternel avec quelqu'un de très différent de soi?

Fraternité



→ **Comment faire pour être fraternel à l'école?**