

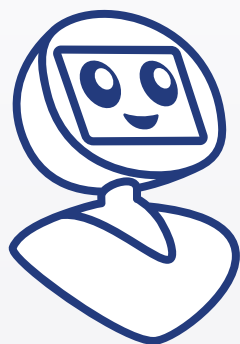


MINISTÈRE  
DE L'ÉDUCATION  
NATIONALE,  
DE LA JEUNESSE  
ET DES SPORTS

*Liberté  
Égalité  
Fraternité*

Direction du Numérique  
pour l'Éducation

## Bienvenue dans le projet



# TED-i



## Bienvenue dans le projet TED-i

Dans le cadre du programme TED-i (Travailler Ensemble à Distance et en interaction), le ministère de l'Éducation nationale, de la Jeunesse et des Sports, a le plaisir de mettre à votre disposition un système de télé présence robotisé nommé TED-i.

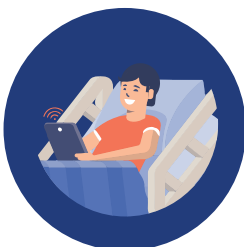
Ce document décrit quelques grands principes d'utilisation et de bon usage. Il s'adresse à tous les élèves bénéficiaires du dispositif, aux représentants légaux, aux chefs d'établissement, aux enseignants ainsi qu'aux élèves référents.

L'élève bénéficiaire désigne l'élève qui pilote TED-i.

L'élève référent est l'élève volontaire qui contribue à l'utilisation de TED-i en cours.

### Utiliser TED-i

#### Elèves bénéficiaires, représentants légaux,



- Privilégiez les accessoires qui vous ont été fournis dont le chargeur et le casque pour améliorer la qualité du son.
- Installez-vous dans un endroit calme lors de l'utilisation du matériel de pilotage. Le bruit qui vous entoure s'entend par l'entourage du robot et peut perturber le déroulement des cours.
- Pour un usage optimal, respectez la configuration du matériel de pilotage.
- Evitez d'utiliser TED-i à proximité de nourriture ou de liquides.

#### Chefs établissement, enseignants, élèves référents,



- Veillez à placer TED-i sur un support plat et stable.
- Durant le cours, encadrez les interactions des élèves avec TED-i.
- Assurez-vous de ranger TED-i dans un endroit sécurisé à la fin d'une session d'utilisation.
- Veillez à éteindre TED-i en cas de non-utilisation prolongée afin de lui assurer une durée de vie optimale.

#### Pour tous les utilisateurs,



- Veillez à vous connecter à un réseau sécurisé (4G, Wi-Fi).

## Interagir avec TED-i

### Elèves bénéficiaires, représentants légaux,



- L'élève utilisant TED-i est, dans la mesure de ses possibilités, soumis aux mêmes règles que les autres élèves. Il doit respecter le règlement intérieur.
- Lorsque TED-i est présent en cours, les règles de politesse s'appliquent de la même manière.
- L'enregistrement de cours et la diffusion de photos/vidéos pendant les cours ne sont pas autorisés sans l'accord formel des personnes concernées.

### Chefs établissement, enseignants, élèves référents,



- Encouragez la participation de l'élève au travers de TED-i pendant les cours et les activités menées.
- TED-i peut interagir avec les camarades d'autres classes.
- Facilitez la participation de TED-i à la vie de l'établissement.

## Protéger TED-i



- Prenez garde à diriger TED-i avec prudence.
- Les déplacements et manipulations de TED-i doivent être contrôlés et non dangereux, pour les personnes comme pour TED-i.
- Gardez TED-i dans un endroit sec, placez-le à l'abri de la neige, du gel, de la pluie, etc...
- Préservez TED-i d'un contact prolongé avec des sources de chaleur.
- Une exposition prolongée au soleil, même en intérieur, peut altérer le bon fonctionnement de TED-i.

## Aider TED-i



- Dans le cas où TED-i rencontre une difficulté (problème de connexion, de fonctionnement...) nous vous invitons à contacter le référent TED-i dont les coordonnées vous ont été communiquées lors de l'attribution de ce dispositif.

