

---

# COMPTE RENDU DE LA REUNION

## IATICE SES

---

### TABLE DES MATIÈRES

---

---

Programme .....	2
Propos introductifs de Mme Dominique Remy Granger, IGEN de SES.....	4
Compte rendu des activités de TraAM.....	4
Présentation de l'Insee.....	6
Une expérience de pédagogie de classe inversée.....	6
Classe inversée Pascal VANDERGUCHT (Académie de Nantes) .....	8
Compte rendu des activités de TraAm (suite).....	9
Projets et actualité de la DNE- Blandine RAOUL-RÉA, DNE A2.....	11

---

---

## PROGRAMME

---

Jeudi 5 février 2015

Matin – Salle Verte (110 rue de Grenelle, entrée 54 rue de Bellechasse)

9h30	Accueil	
10h	Introduction de l'Inspection générale	Dominique Remy Granger, IGEN de SES
10h15	Compte-rendu des activités réalisées dans le cadre des TraAM – Partie 1	Guy VIGNOL (Académie de Clermont-Ferrand) Yannick SCHAFFAR (Académie de Strasbourg) Erwan LE NADER (Académie de Créteil) Etienne LAMOTTE (Académie de Paris)
11h35	Présentation de l'Insee	Jean-William ANGEL, Insee

Après-midi – Salle Verte (110 rue de Grenelle, entrée 54 rue de Bellechasse)

14h	Intervention Classe inversée	Christophe VISCOGLIOSI, professeur de SES Nicolas OLIVIER, professeur de SES
15h30	Classe inversée en SES, retour d'expérience	Pascal VANDERGUCHT (Académie de Nantes)
16h	Résultats de l'enquête des IATICE SES	Odile ALTAY-MICHEL, DNE A2

Vendredi 6 février 2015

Matin – Salle Verte (110 rue de Grenelle, entrée 54 rue de Bellechasse)

9h30	Compte-rendu des activités réalisées dans le cadre des TraAM – Partie 2	Marjorie BOUILLET-POUILLION (Académie de Nancy-Metz) Cédric ANDRÉ (Académie de Caen) Franck LABOURIER (Académie de Besançon) Éric CASSAGNE (Académie de Bordeaux)
11h00	Utilisation du Portfolio	Erwan TANGUY (Académie de Rennes)
11 h30	Le numérique pour l'éducation : projets en cours et à venir / DNE	Blandine RAOUL-RÉA, DNE A2
12h30	Réalité augmentée	François DEBESSON (Académie d'Orléans-Tours)

Après-midi – Salle Verte (110 rue de Grenelle, entrée 54 rue de Bellechasse)

14h30	Présentation de quelques activités réalisées par l'académie d'Amiens	François MARCQ (Académie d'Amiens)
15h	Travail de groupe en ateliers	Réflexion sur l'apport des SES à la formation à l'EMI (éducation aux médias et à l'information)
16h	Compte-rendu des ateliers en plénière	
16h30	Clôture des échanges : perspectives et modalités pour l'année suivante	Odile ALTAY-MICHEL, DNE A2

# PROPOS INTRODUCTIFS DE MME DOMINIQUE REMY GRANGER, IGEN DE SES

---

Mme Remy Granger assure depuis plusieurs années la liaison entre l'Inspection Générale de SES et les services du ministère dédiés au développement du numérique. Elle souligne que les pratiques pédagogiques liées au numérique ont pu paraître au départ comme un agrément, mais qu'elles sont devenues aujourd'hui indispensables, comme en témoigne la mise en place de la Direction Nationale du Numérique Educatif (début 2014) et la nouvelle concertation nationale. Elle mesure les efforts accomplis par chacun et encourage les enseignants à poursuivre en ce sens.

## COMPTE RENDU DES ACTIVITÉS DE TRAAM

---

### Présentation Etienne Lamotte, Académie de Paris.

#### UTILISER MOODLE POUR UNE EXPÉRIENCE DE CLASSE INVERSÉE

La séquence présentée porte sur l'acquisition de la notion d'élasticité-prix : elle comprend une vidéo mise à disposition des élèves sur un espace Moodle ainsi qu'un test dont les questions font apparaître des indices en cas d'échecs des élèves.

Moodle offre alors la possibilité de traiter statistiquement les réponses des élèves en faisant apparaître les acquis et les points pour lesquels une remédiation est nécessaire.

Bilan : cette méthode de classe inversée permet de faire découvrir une notion en amont, de vérifier de ce que l'élève a retenu de la vidéo, de faire une synthèse des difficultés des élèves et de construire des groupes de travail pour remédiation, avec des exercices de remédiation différents selon les groupes. Les élèves n'ayant pas fait le travail doivent le faire en classe.

#### UTILISER UN BLOG ET UN FORUM EN COURS DE SES

Les collègues de l'Académie de Paris ne disposent pas d'ENT à ce jour. Etienne Lamotte a donc ouvert un blog pour ses élèves.

##### 1. Le blog

Intérêt du blog pour les élèves :

- C'est d'abord un lieu unique dans lequel ils vont retrouver le cours, les vidéos et ressources diverses.
- Il permet de promouvoir les travaux des élèves et de publier leurs articles.
- C'est également un instrument de valorisation des compétences numériques des élèves

L'intérêt pour les enseignants :

- Il permet à l'enseignant de multiplier les ressources à disposition des élèves, aussi bien d'un point de vue quantitatif que qualitatif (variété des ressources : diaporamas, vidéos, textes, photos, extrait d'émissions se radio etc.
- Il est possible d'y greffer d'autres types d'activités : titan pad (écriture collaborative) framindmap...

##### 2. Le forum

Une première interrogation : quels types d'exercice ? Les collègues de l'Académie de Paris ont décidé de faire travailler les élèves par groupe de 3-4, chaque groupe devant répondre au préalable d'un cours à une notion générale, avant de démarrer le travail sur un dossier, au début d'un cours. Très vite, les enseignants se rendent

compte d'un problème de prise au sérieux de ce genre d'activité, d'un manque de rigueur des élèves. Par ailleurs, si les bons élèves publient assez vite leur réponse, certains élèves demeurent attentistes, et des incitations sont nécessaires. Reste que cette pratique permet de développer le travail collaboratif des élèves.

#### UN LOGICIEL D'ÉCRITURE COLLABORATIVE : TITAN PAD

Titan Pad est une application disponible gratuitement sur internet et qui permet d'allouer à chaque groupe d'élèves un espace de rédaction sur lequel ils pourront intervenir chacun simultanément, chaque élève se voyant attribuer une couleur différente. L'application permet ensuite d'exporter le travail, achevé ou pas, en différents formats.

Le travail proposé est une dissertation par groupe : à partir d'un plan de dissertation chaque groupe doit écrire un paragraphe. Le travail peut être exporté en pdf. Une séance s'est appuyée sur l'utilisation du smartphone des élèves.

#### **Présentation Yannick Schaffar, Académie de Strasbourg.**

#### UTILISER LES SMARTPHONES AVEC SOCRATIVE

1. Objectifs : développer l'interactivité et la mise en activité des élèves, en classe entière, et pendant les séquences méthodologie.
2. Outil : Socrative permet d'obtenir les résultats individuels et collectifs.
3. Les activités proposées :
  - Evaluation formative en fin de chapitre :

Proposer un QCM aux élèves, les réponses possibles apparaissent sur leurs smartphones, les réponses choisies sont vidéo projetées au tableau. Pour répondre aux questions, les élèves doivent entrer un numéro de salle, puis leur nom. L'enseignant peut décider du rythme des questions et un rapport détaillant les réponses de chaque élève est possible.

- Evaluation savoir-faire : analyse de tableau statistique (publication d'images possibles dans socrative).
- Sensibilisation : l'exemple choisi présente un sondage des élèves sur la façon dont ils ont obtenu leur stage de troisième (sensibilisation sur l'importance des réseaux sociaux).
- Méthodologie : après une dissertation et sa correction en classe, l'enseignant distribue aux élèves la copie de l'un d'entre eux ainsi que la grille de correction. Chaque élève corrige sa copie test puis indique sur Socrative ses éléments d'évaluation tels qu'ils ont été détaillés dans la grille de correction. Une discussion s'engage alors au sujet des désaccords sur chaque compétence. Puis l'enseignant rend à chaque élève sa copie et chacun d'entre eux corrige sa propre copie et envoie sa note par socrative.
- Ecriture collaborative : les élèves peuvent envoyer leurs phrases par le biais de socrative (construction d'un raisonnement en 11 phrases) puis phrases arrivent dans le désordre construction d'un quiz à mesure que les phrases arrivent. Quand un élève finit faut lui donner une autre activité (phrase suivante).

Bilan positif aussi bien du point de vue des résultats que des retours des élèves, interrogés sur Socrative : élèves attentifs lors de la correction.

- ⇒ Obligation de se positionner avec cet outil.
- ⇒ Beaucoup d'interactions entre les élèves.
- ⇒ Davantage d'intérêt.

⇒ Progrès des élèves les plus faibles.

Axes de progrès :

⇒ Pb de connectivité ( beaucoup d'élèves ne disposent pas d'une connexion illimitée).

---

## PRÉSENTATION DE L'INSEE

---

Jean-Wiliam Angel division Ecoute et Commercialisation.

M.Angel va recevoir quelques classes qui ont exprimé l'envie de visiter l'INSEE. Il a donc travaillé sur un questionnaire qu'il va soumettre à ses visiteurs, et pense mettre à disposition de tous les autres une vidéo présentant son administration. Il souhaitait donc recueillir notre avis sur le contenu de cette présentation et la pertinence du texte à trous auquel il va soumettre ses visiteurs.

Questionnaire à trous :

- ⇒ L'Insee qu'est-ce que c'est comment ça marche ?
- ⇒ A quoi ça sert ?
- ⇒ Une exception française ?
- ⇒ Les experts de l'INSEE
- ⇒ Vous et l'INSEE
- ⇒ Des écoles de l'INSEE

---

## UNE EXPÉRIENCE DE PÉDAGOGIE DE CLASSE INVERSÉE

---

Nicolas Olivier (lycée Monnet de Franconville)

Christophe Viscogliosi (Jacques Prévert de Taverny)

AU DÉPART, UNE INSATISFACTION SUSCITÉE PAR LE COURS DIALOGUÉ

En effet selon nos deux collègues le cours dialogué :

1. S'appuie sur les meilleurs élèves au détriment des plus faibles qui s'autocensurent et participent peu finalement.
2. Est peu propice à une véritable mise en activité.
3. Confine l'enseignant dans un rôle de « contrôle le de la classe ».

ADAPTER LA PÉDAGOGIE POUR LUTTER CONTRE LES INÉGALITÉS.

1. « Démocratisation quantitative » à laquelle il faut faire face en réduisant les inégalités scolaires.
  2. Les élèves demandent à être actifs : beaucoup rencontrent des difficultés à se concentrer.
  3. Les outils numériques permettent d'accrocher davantage les élèves en difficulté.
- ⇒ Un changement de pédagogie leur est apparu nécessaire.

4. Ils se sont donc inspirés des travaux d'Eric Mazur, un auteur américain qui a travaillé sur la classe inversée.
5. Ils se sont également inspirés des expériences de classes inversées dont ils ont pu avoir connaissance lors du forum des enseignants innovants de bordeaux (2014).

#### DISPOSITIF :

1. Création de vidéos (45 vidéos aujourd'hui, dont la durée est inférieure à 10mn)
2. Création d'un site internet : [inverseco.weebly.com](http://inverseco.weebly.com)
3. Travail en îlots : modification de la configuration de la salle de classe.

#### DÉMARCHE :

1. Les élèves doivent visionner les vidéos au préalable. Un plan est distribué aux élèves, il comporte des questions, et chacune d'entre elles est associée à une vidéo. Les questions sont basiques.
2. C'est en classe que les collègues vérifient les réponses des élèves au questionnaire. Lors de cette étape, les élèves complètent leurs prises de notes.
3. S'ensuit une mise en activité pour appliquer ou approfondir les notions vues en vidéos. L'enseignant circule dans la salle, les élèves travaillent en groupes répartis dans des îlots. Cette phase permet aux élèves de savoir s'ils maîtrisent les notions abordées. Les activités ne sont pas corrigées de façon magistrale pour éviter les comportements de passagers clandestins. Les activités restent traditionnelles (études de documents).
4. Synthèse : les élèves disposent d'une heure pour produire un texte, une carte mentale ; une synthèse globale est distribuée en correction.
5. Evaluations : lors des phases de mise en activité, les élèves sont évalués collectivement sur la qualité du travail de groupe et capacité à restituer à l'enseignant les résultats de leurs travaux. Lors de la phase de synthèse : ils sont évalués par rapport à leur capacité à construire un plan, argumenter et illustrer leurs arguments. Les synthèses sont systématiquement évaluées.

#### LES APPORTS :

1. Le travail en semi autonomie par groupe permet la mise en place d'une pédagogie différenciée et ainsi de mieux lutter contre les inégalités scolaires.
2. L'autonomie renforcée des élèves contribue à les responsabiliser.
3. Cette pratique permet d'intégrer les outils numériques qu'utilisent massivement les élèves (dépôt des vidéos sur les réseaux sociaux numériques).
4. L'enseignant joue un rôle beaucoup plus positif et sa relation avec les élèves en est améliorée. Il est moins en situation de contrôle et plus en situation « d'accompagnement ».
5. Il est envisageable de varier le type de support préalablement mis à la disposition des élèves. Des émissions de radio, des contenus disponibles sur internet (articles de journaux, documents divers) peuvent se substituer à la vidéo.

#### LES DIFFICULTÉS :

1. Les bons élèves peuvent être réticents au départ.

2. Il est parfois difficile de convaincre les parents d'élèves et les collègues de l'utilité de la pédagogie inversée.
3. Certains élèves ne s'impliquent pas, en conséquence de quoi des collègues font remplir un questionnaire en ligne à leurs élèves au sujet de la vidéo pour s'assurer que le travail a été fait. D'autres utilisent des documents vus en travail de groupe lors des évaluations.
4. Il est difficile d'équilibrer les groupes de manière à obtenir une bonne dynamique de travail.
5. Le travail demandé à la maison ne réintroduit-il pas les inégalités ? Quelle charge de travail pour les élèves si cette pratique se généralisait à toutes les disciplines ?

#### QUELLES PERSPECTIVES ?

1. Inclure davantage les outils numériques.
2. Pédagogie inversée et évaluation par compétences.
3. Vers un lycée inversé ?

## CLASSE INVERSÉE PASCAL VANDERGUCHT (ACADÉMIE DE NANTES)

---

#### LE CONSTAT

1. Bonne réussite au baccalauréat des élèves de son établissement.
2. Mais une réussite modeste en post bac.
3. Des élèves qui font preuve de peu d'ambition.
4. L'efficacité de la classe inversée doit être nuancée :
  - a. Les études de dossiers préalables ne sont pas faites par un grand nombre d'élèves.
  - b. Ce qui ralentit le temps de mise en commun.
  - c. Et contraint l'enseignant à une synthèse accélérée.
5. Motivation incertaine...

#### FONCTIONNEMENT

1. Avant le cours
  - a. Contenu sommatif sous forme d'articles de presse ou de vidéos déposés sur l'ENT et accompagnés d'un questionnaire (formulaire).
  - b. Le formulaire est exploité en classe ensuite vidéo projection des résultats.
2. Pendant le cours :
  - a. Bilan
  - b. Mise en activité, travail en îlots sur dossier documentaire classique
  - c. Synthèse sous forme de tableaux, schémas, cartes heuristiques



## BILAN

1. Problème du choix du document : Il est nécessaire de varier la nature des documents déposés sur l'ENT pour le travail préalable.
2. Bilan globalement positif
  - a. Mise en activité
  - b. Effectivité du travail à la maison, à quelques nuances près.
  - c. Suivi du groupe.
3. Des points négatifs
  - a. Investissement en temps de création.
  - b. Pas de gain de temps en classe.

## DES QUESTIONS

1. Se pose un problème de droits, en particulier sur les vidéos, beaucoup de vidéos sont payantes (les bons profs)
2. A quand la publication de capsules labellisées et libres de droit ?

---

## COMPTE RENDU DES ACTIVITES DE TRAAM (SUITE)

---

MARJORIE BOUILLET-POUILLION (ACADÉMIE DE NANCY-METZ) - USAGE TABLETTES TNI

Les collègues se sont essayés à l'utilisation de vidéos et du TBI, et la production de diaporama avec les logiciels active inspire et open Sankoré. Le travail a été mené sur le niveau première essentiellement et les productions sont à la disposition des collègues sur le site académique de Nancy-Metz.

Exemple : pour introduire la rareté en première, utilisation du Titanic en introduction. A partir d'un extrait, les élèves doivent répondre à des questions lors d'un échange puis ils ont un schéma à compléter, ce qui permet d'introduire également la notion de coûts d'opportunité.

Simulation d'un jeu concurrentiel : le TNI s'avère très pratique pour relever les résultats. Chaque élève prend des notes sur le prix et son résultat puis va au TNI pour inscrire ses résultats de façon à faire une synthèse. S'ensuit une vidéo de la cité des sciences sur la notion de concurrence.

FRANCK LABOURIER (ACADÉMIE DE BESANÇON) OPEN SANKORE

Franck Labourier présente des productions réalisées à partir d'Open Sankoré :

- La crise des subprimes : il s'agit d'un exercice de comparaison des crises, les textes ont été donnés aux élèves avant, de même que des liens vers des animations du monde.fr. Le TNI permet de synthétiser nombre d'éléments sous forme de schémas à compléter.
- D'autres thèmes abordés : les pcs, le marché (avec hot potatoes), les sources de la croissance, les groupes sociaux.

Utilisation dans le cadre de la préparation à l'EC2 (exemple les contributions à la croissance). Netquiz Pro 4 est un exerciceur qui offre la possibilité de varier les types de questions à l'intérieur d'un même questionnaire.

- Présentation du document, correction et rétroaction.
- Vérification de notions apparaissant dans les documents (exemple PGF)
- Vérification de la bonne lecture des données.
- Fin : texte à trous permet la synthèse.

FRANÇOIS MARCQ (ACADÉMIE D'AMIENS)

- Construction et déplacement des courbes d'offre et de demande avec open sankoré : permet de tracer un équilibre de marché au tableau puis de capturer le résultat en jpeg.
- Présentation d'une entreprise : le navigateur intégré de Sankoré permet d'intégrer des exercices LearningApps.
- Kahoot : une application assez similaire à Socrative mais aux couleurs plus dynamiques. Les concurrents font la course, les derniers élèves ne sont pas stigmatisés. La mutualisation est possible à l'aide d'un lien mais on ne peut pas modifier les questions. En revanche on peut faire un test fait par un collègue à ses élèves puis récupérer les résultats de ses élèves à condition de rester sur la même session.
- Classe inversée sous support Prezi : possibilité de construire des parcours avec des liens vers des activités LearnigApps ou autre, des documents, des vidéos etc.

ÉRIC CASSAGNE (ACADÉMIE DE BORDEAUX)- UTILISATION DU TNI

Essai de travail uniquement avec open sankoré : la prise en main n'est pas facile, quelques recherches sont nécessaires pour favoriser un peu la complexité des activités.

1. Les constats :
  - a. Hétérogénéité des productions des collègues.
  - b. Difficultés de sortir des exercices classiques.
  - c. Trace écrite parfois négligée.
2. Orientations :
  - a. Des productions courtes
  - b. Pour une exploitation collective
  - c. Privilégier les déplacements des étiquettes ou des objets.
3. Exemple : démontrer un mécanisme (étant donné les nouveaux sujets).
  - a. Utilisation de visuels de type engrenages : déplacements des engrenages avec prise en compte du sens de rotation des engrenages pour augmentation ou diminution.
  - b. Possibilité d'inclure à open sankoré n'importe quel fichier html par exemple fichiers hot potatoes pour inclure des textes à trous par exemple.

1. Objectifs : réviser les exercices de type EC2.
  - a. Travail sur le TCAM et le taux de croissance sous forme de quiz
  - b. Possibilité de zoomer sur des parties de la question.
  - c. Chaque exercice est accompagné d'un support papier pour conserver une trace écrite.
2. Un tutoriel est disponible sur le site académique de Caen.

Didapages

Une production sur l'élasticité prix.

Google drive

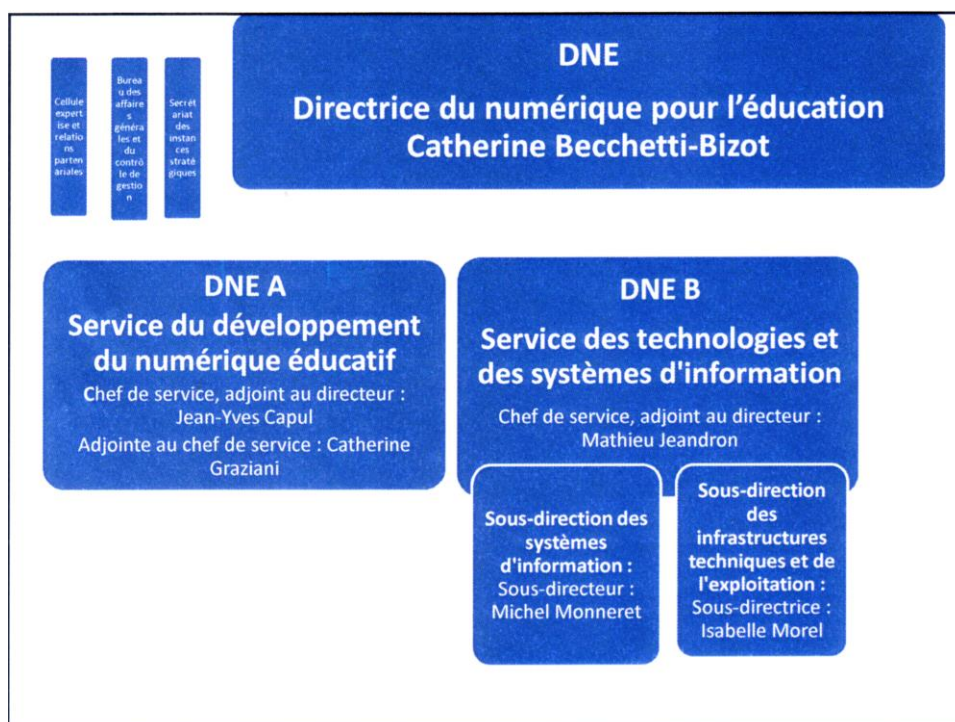
Utilisation des formulaires pour introduire les SES, pour exploiter des extraits vidéos. Les réponses sont envoyées sur une feuille de calcul et peuvent être traitées par un tableur.

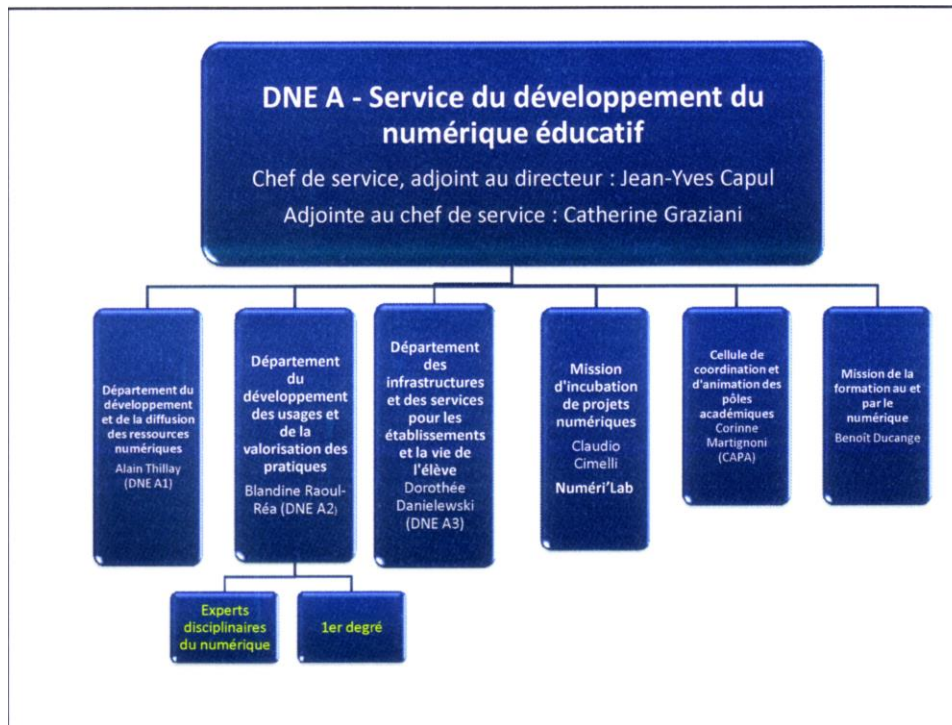
Le travail sur TBI

Cela permet de jouer avec des modules de mots : chaque élève a le droit d'ajouter un mot au tableau en rapport avec la question posée, puis revient pour entourer le mot qui correspond le mieux puis un troisième passage pour barrer les mots qu'il désapprouve. Ce travail collaboratif permet de retenir l'essentiel d'une question par exemple.

## PROJETS ET ACTUALITÉ DE LA DNE- BLANDINE RAOUL-RÉA, DNE A2

### PRÉSENTATION DE L'ORGANIGRAMME





#### UN RÉFÉRENTIEL WI-FI EN COURS DE VALIDATION

- Le wi-fi pour quels usages ?
- Le droit : quelles sont les obligations légales.
- La santé : état des lieux.

#### VALORISATION DE SPATIQUES PÉDAGOGIQUES

Un espace est prévu pour les TraAm sur le site Eduscol. Présentation d'une carte heuristique regroupant l'ensemble des travaux résultats TraAm (Eduscol/ enseigner avec le numérique, pratiques pédagogiques). Il est possible d'adapter cette carte pour les SES.

Publication et ouvertures des portails disciplinaires : ces espaces rassembleraient l'ensemble de ce qui concerne le numérique, les programmes etc. pour chaque discipline, ce qui apporte plus de lisibilité pour les utilisateurs.

#### EDUCATION AU MEDIA ET À L'INFORMATION

Cet enseignement doit apporter aux élèves un niveau de culture numérique et un sens de la valeur de l'information : favoriser le recul et l'esprit critique. On trouvera des ressources dans :

- Internet responsable (espace dédié)
- La lettre TIC EDU thématique ;
- Le socle B2i accompagné de scénarios pédagogiques.
- La page Eduscol
- Le site du Clemi (centre de liaison entre les enseignants et les médias d'information).

#### LES COLLÈGES CONNECTÉS

Objectif de 100 « CoCons » pour la rentrée 2015.